

Lokaliseringsanalys av nytt läge för återvinningscentral i Höors tätort

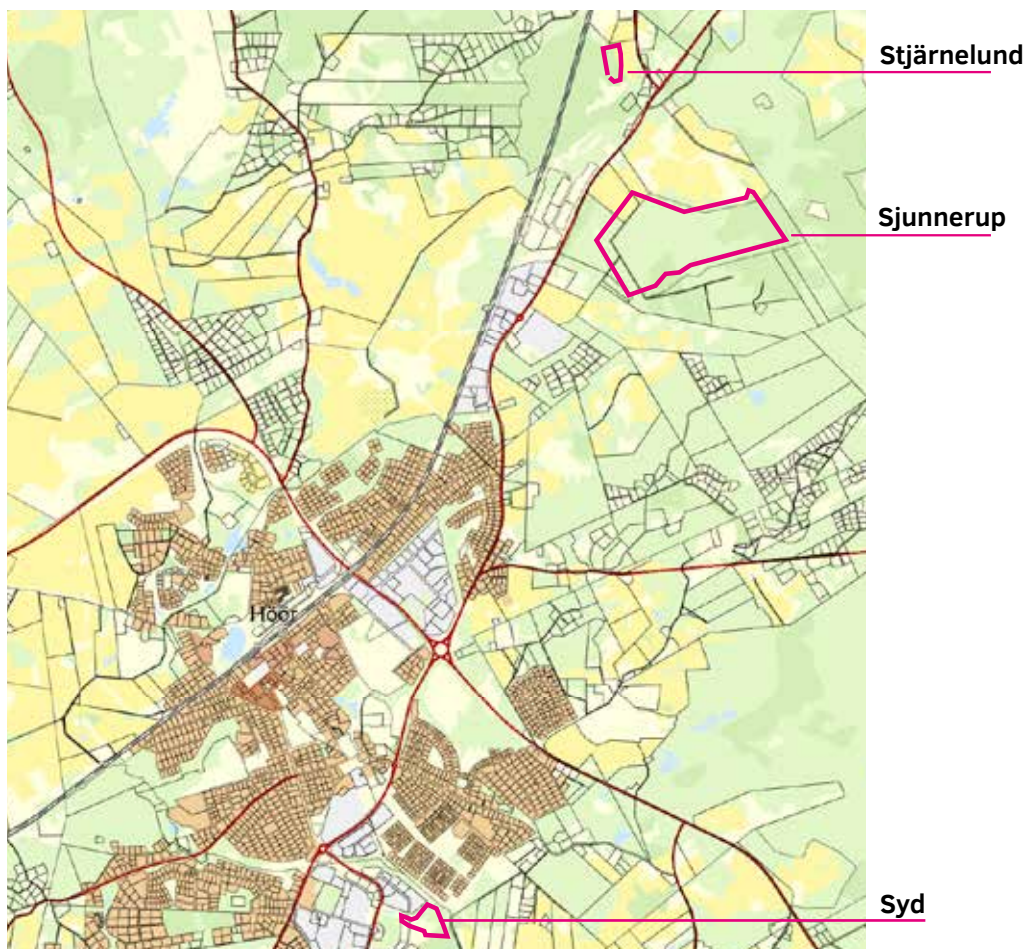
- Kortversion

Samhällsbyggnadssektor i Höors kommun har utrett tre alternativ för lokalisering av ny återvinningscentral. I kortversionen av lokaliseringsanalysen presenteras slutsatser av analysen samt bedömning av lämplig markanvändning för respektive område. De tre områdena är Stjärnelund (norr), Sjunnerup och Syd.

Slutsatser av analysen

Sammantaget bedömer Samhällsbyggnadssektor att Syd är det bäst lämpade alternativet, därefter Stjärnelund medan Sjunnerup bedöms som mindre lämpligt eftersom det finns behov av stora anpassningar och planläggning för att skapa en lämplig yta för ny ÅVC.

Stjärnelund och Syd har stöd i översiktsplan och detaljplan medan Sjunnerup inte har stöd i varken översiktsplan eller detaljplan. Syd har bäst förutsättningar för att resa hållbart till platsen och även för vad gäller trafiksäkerhet. Vad gäller störningar är det troligt att det finns risk för störningar för kringliggande bostäder för samtliga lägen. Vad gäller markförutsättningar och naturvärden är naturvärdena relativt låga både i Syd och Stjärnelund medan Sjunnerup kan förväntas ha högre naturvärden.



Figur 1. Översiktskarta som visar fastigheternas läge i Höor

SAMHÄLLSBYGGNADSSEKTOR

Strategiska enheten

Bedömning av lämplig markanvändning

Stjärnelund

Enligt översiktsplan och gällande detaljplan är det utpekade området lämpligt för den typen av verksamhet som utreds. Området kan vara lämpligt för återvinningscentral men ligger en bit utanför Höörs tätort och innebär mycket resande för de som ska till och från verksamheten.

Infart behöver anordnas från väg 1324 vilket innebär att två vänstersvängar från statliga vägnätet krävs för att ta sig från Höörs tätort till fastigheten. Bullerpåverkan på kringliggande bostäder blir också en faktor att väga in i ett redan bullerpåverkat område som ligger i nära anslutning till såväl södra stambanan som stora vägar. Ytterligare buller som är av en annan art bidrar till kumulativa bullereffekter och kan bli en olägenhet för kringboende.

Området är lämpligt då det är detaljplanelagt för ändamålet. Den utpekade ytan är i minsta laget för att säkerställa behoven på lång sikt och i ett förändrat samhälle med nya krav på den här typen av anläggningar.

Sjunnerup

Varken detaljplan eller stöd i översiktsplanen finns för utveckling av en återvinningscentral på denna fastighet. Dessutom ligger fastigheten inom utredningsområdet för Trafikverkets projekt med omdragning av väg 13/23 mellan Rolsberga och Tjörnarps. Just delen öster om väg 23 har studerats extra ingående för en eventuell förbifart öster om Höörs tätort.

Avfarten från väg 23 är problematisk framför allt när fordon ska tas sig tillbaka mot Höörs tätort från den mindre avtagsvägen. En förläggning av ny återvinningscentral och ökade trafikflöden kräver att vi är överens med Trafikverket om hur utformningen behöver se ut vid avfarten från väg 23. Sådana åtgärder skulle troligtvis medföra fördröjningar och inte minst omfattande tillkommande kostnader för upprustning av trafiksituationen vid infarten. Fastigheten är kuperad och därmed svårexploaterad. Behov av upprustning av vägnätet behövs för att kunna angöra till fastigheten.

En mängd utredningar skulle krävas för att ta fram en detaljplan för området, bland annat trafik, dagvatten, naturvärdesinventering och kulturmiljöutredning

Syd

Enligt översiktsplan och gällande detaljplan är det utpekade området lämpligt för den typen av verksamhet som utreds. Området har varit kommunens huvudsakliga alternativ som yta för en ny återvinningscentral under lång tid. Läget inne i tätorten och närheten till Sätöfta som är en av Höörs tätorts mest befolkade stadsdelar.

Trafiken är väl dimensionerad i området för ökade trafikflöden både vad gäller personbilar och tunga fordon. Två möjliga infarter finns till verksamhetsområdet antingen via Fraktvägen eller Terminalvägen. Infarten via Fraktvägen håller idag bättre standard och kan komma att rustad upp ytterligare under kommande år då kommunen håller på med en översyn av Nya Sätöftavägen.

Anton Klacka
Samhällsplanerare

Karin Kallioniemi
Strategisk planeringschef