

PM Inventering av landskapet i järnvägskorridorer genom Höörs kommun

Ny stambana Hässleholm-Lund, samråd 3. Bilaga till yttrande från Höörs kommun

Lokaliseringsutredning för ny stambana

Höörs kommun är en av de kommuner som berörs av lokaliseringssutredning för ny stambana Hässleholm-Lund. Trafikverket har nu presenterat sex lokaliseringssalternativ, med möjliga stationslägen och järnvägskorridorer mellan stationerna.

Västra och norra kommundelarna berörs

Korridorerna berör framför allt de västra och norra delarna av Höörs kommun. Olika alternativ möjliggör olika lösningar vad gäller möjlig stationslägen i Lund respektive Hässleholm. Vad gäller de möjliga korridorerna genom Höörs kommun är samtliga delar möjliga att kombinera med samtliga möjliga stationslösningar i Lund medan endast den östliga sträckningen (öster om Allarps bjär) är möjlig att kombinera med ett centralt stationsläge i Hässleholm. De västliga sträckningarna leder mot ett möjligt stationsläge vid Finja väster om Hässleholm.

Syfte med inventeringen

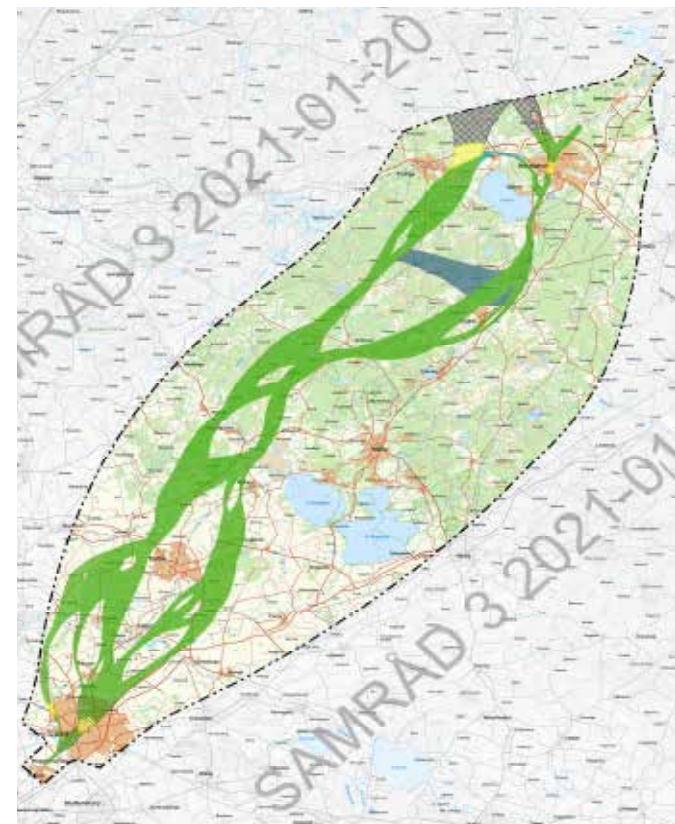
Förutsättningar, tematiska utredningar och miljökonsekvensbeskrivning ingår inte i Trafikverkets underlag för samråd 3 utan presenteras först i samråd 4. Det finns alltså inte idag ett färdigt samrådsunderlag till de presenterade lokaliseringssalternativen vilket gör det svårt för Höörs kommun och andra samrådsinstanser att värdera alternativen. Samtidigt innebär det att vi får en möjlighet

att granska och bidra med kunskap innan Trafikverket har låst lokaliseringssalternativen helt.

Samhällsbyggnadssektor i Höörs kommun har därför valt att genomföra en egen inventering av landskap och natur- och kulturmiljövärden i de föreslagna korridorerna genom kommunen. Det är viktigt att vi som har lokalkännedom kan visa på vad det är för typ av landskap som korridorerna innefattar och vad det finns för värden kopplade till dessa. I detta PM vill Höörs kommun lyfta vad översiktsplanen säger om de områden som rymt i och kring korridorerna samt vilka övriga värden som finns i de stora arealer som pekas ut i Trafikverkets lokaliseringssutredning.

Inventeringen är avsedd som underlag för den politiska beredningen av ärendet och som inspel till Trafikverkets fortsatta utredning.

Inventeringen följer därför med kommunens yttrande i samråd 3 som bilaga. Höörs kommun förväntar sig att Trafikverket beaktar yttrandet i samband med kommande miljöbedömning.



Inventering och metod

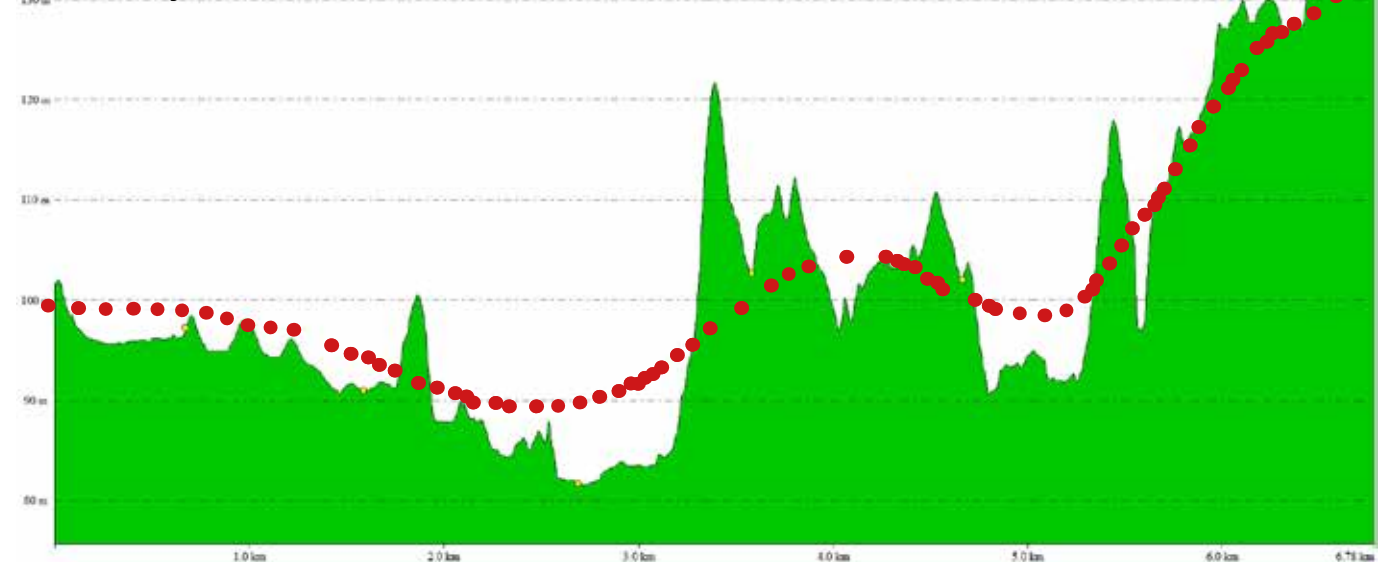
Fältinventering av de utpekade stråken har gjorts med hjälp av bil i kombination med cykel och till fots. Fördelen med att kunna använda olika fordon och att ta sig vidare till fots är att det möjliggör att besöka platser som är otillgängliga eller avstängda för allmän biltrafik. Väg bommar och kedjor för att hindra obehörig trafik är regel snarare än undantag längs med det enskilda vägnätet i det besökta området. Cyklar har därför varit ett bra komplement för att snabbt ta sig vidare



på vägsträckor stängda för biltrafik. I flera fall har det även funnits behov av att gå/springa för att ta sig upp på svårtillgängliga höjder där det är lättare att skapa en överblick över kringliggande landskap.

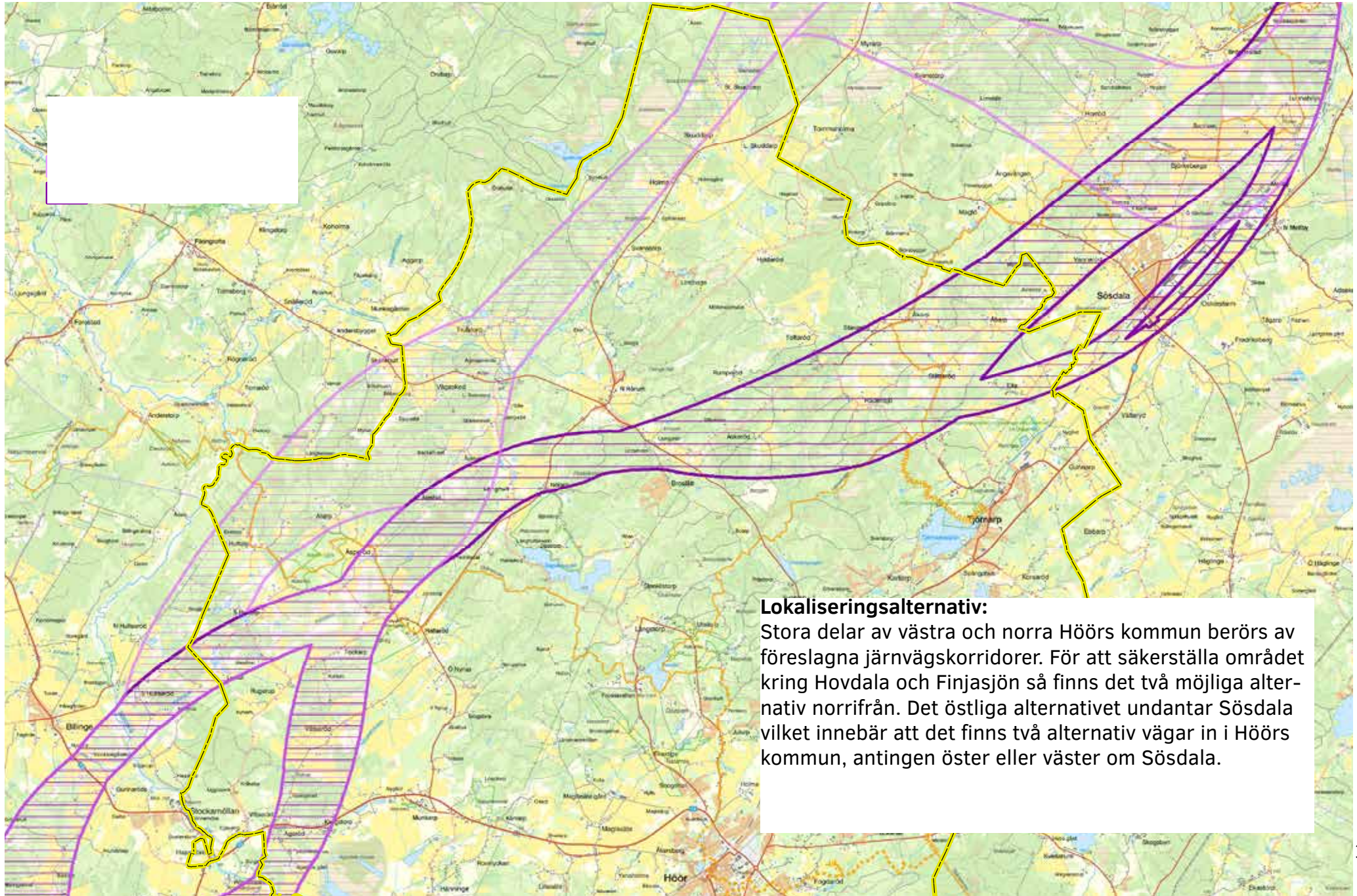
Analys av landskapet och skapande av en övergripande bild har varit fokus för fältinventeringen. Detta har sedan kompletterats med kartstudier av höjder och landskapstyper, såväl innan som efter fältinventering.

Arbetet med att analysera korridorerna har gjorts av kommunens samhällsplanerare Karin Kallioniemi (kommunarkitekt) och Anton Klacka. Det är samma tjänstepersoner som representerar Höörs kommun i den Tjänstemannagrupp som skapats av Trafikverket för att samarbeta med berörda kommuner, Region och Länsstyrelse.



Utöver fältstudier har korridorerna analyserats framför datorn med hjälp av diverse underlag av vilka vissa kommer att presenteras i detta PM. Inte minst har vi utgått från de kommunala underlag som naturvårdsprogram (NVP), kulturmiljöprogram (KMP) och kulturmiljöinventering (KMI). Vi har också ingående studerat Lantmäteriets kartor och höjdmödel. Höjdmödeln har sedan fått ligga till grund för höjdmödeln som tagit fram på sträckor där det är uppenbart att det finns stora topografiska skillnader. Vi har också försökt att väga in inspel och underlag som skickats in av engagerade medborgare.

Översikt korridorer genom Höörs kommun



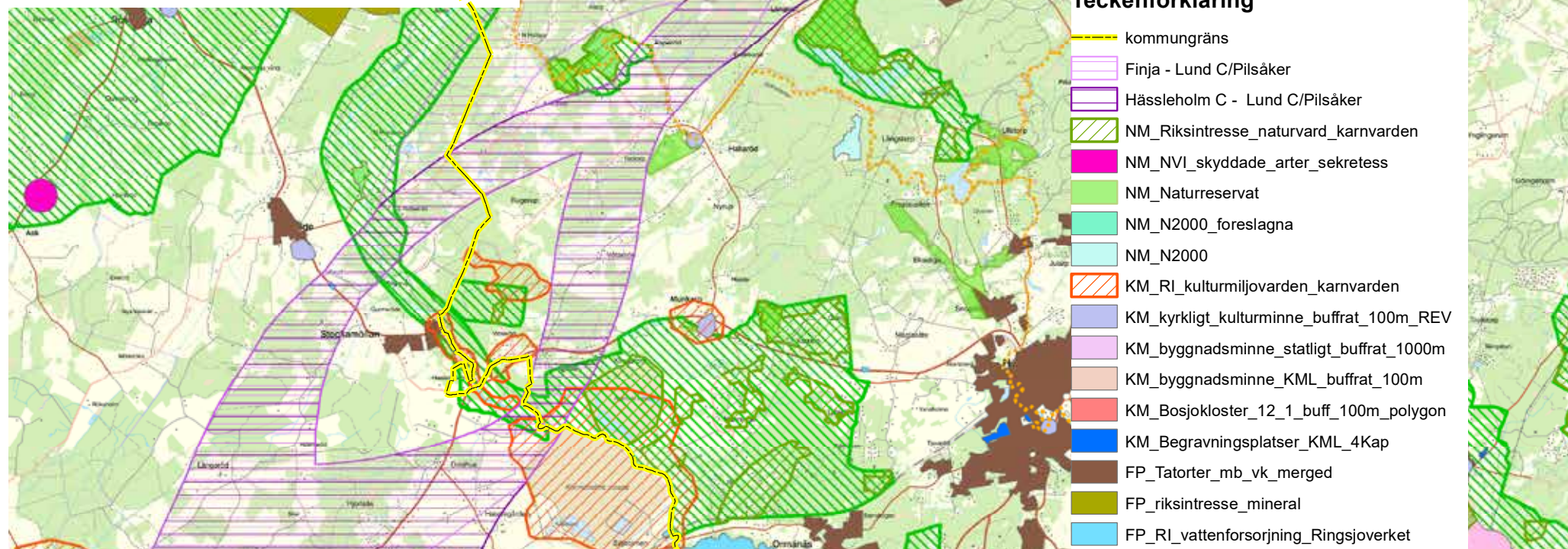
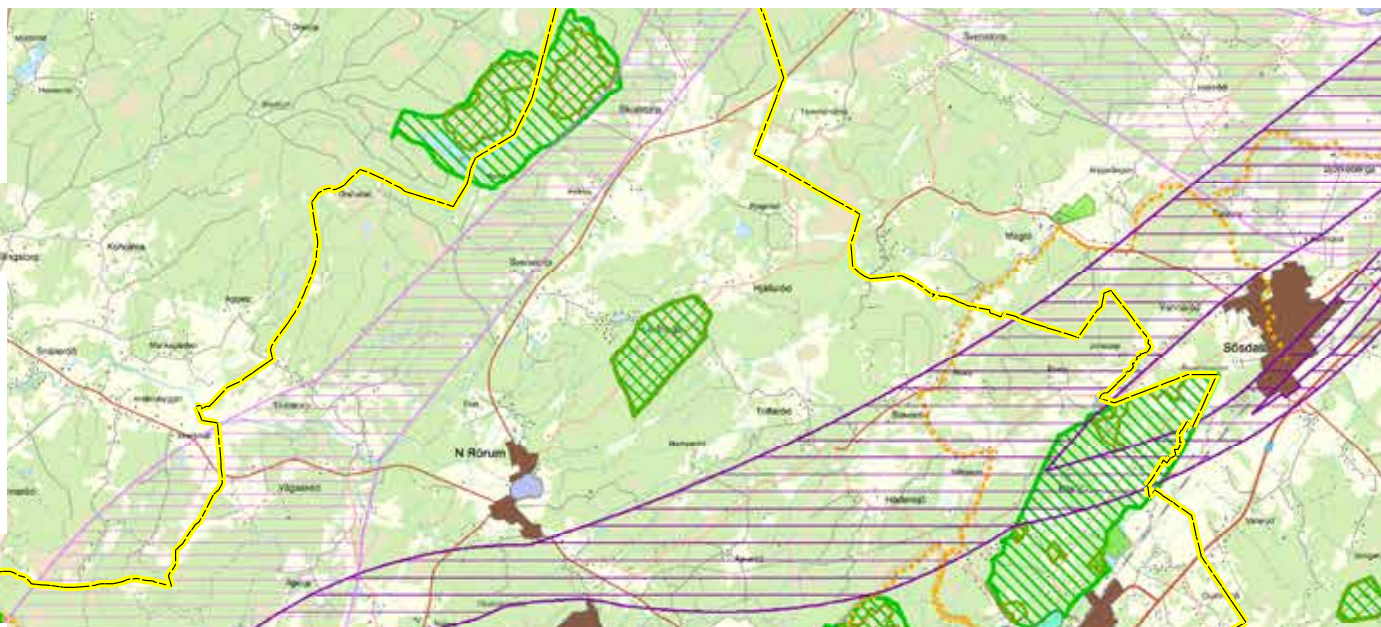
Lokaliseringsalternativ:

Stora delar av västra och norra Höörs kommun berörs av föreslagna järnvägskorridorer. För att säkerställa området kring Hovdala och Finjasjön så finns det två möjliga alternativ norrifrån. Det östliga alternativet undantar Sösdala vilket innebär att det finns två alternativ vägar in i Höörs kommun, antingen öster eller väster om Sösdala.

Trafikverkets bortvalda områden vid första hänsynstagandet

Tätorter, bebyggda områden, naturreservat, skyddade arter, kulturminnen, byggnadsminnen, natura 2000-områden och riksintressen är områden som Trafikverket har valt bort i första hänsynstagandet. Dessa

gränsat inom respektive riksintresseområde. Ett riksintresse som inte har beaktats i första hänsynstagandet är riksintresse för friluftsliv. Det är av central betydelse för Höörs kommun och berör den delen av östra korridoren som ligger söder om Norra Rörum. Höörs kommun har påtalat för Trafikverket att Friluftslivet i



Teckenförklaring

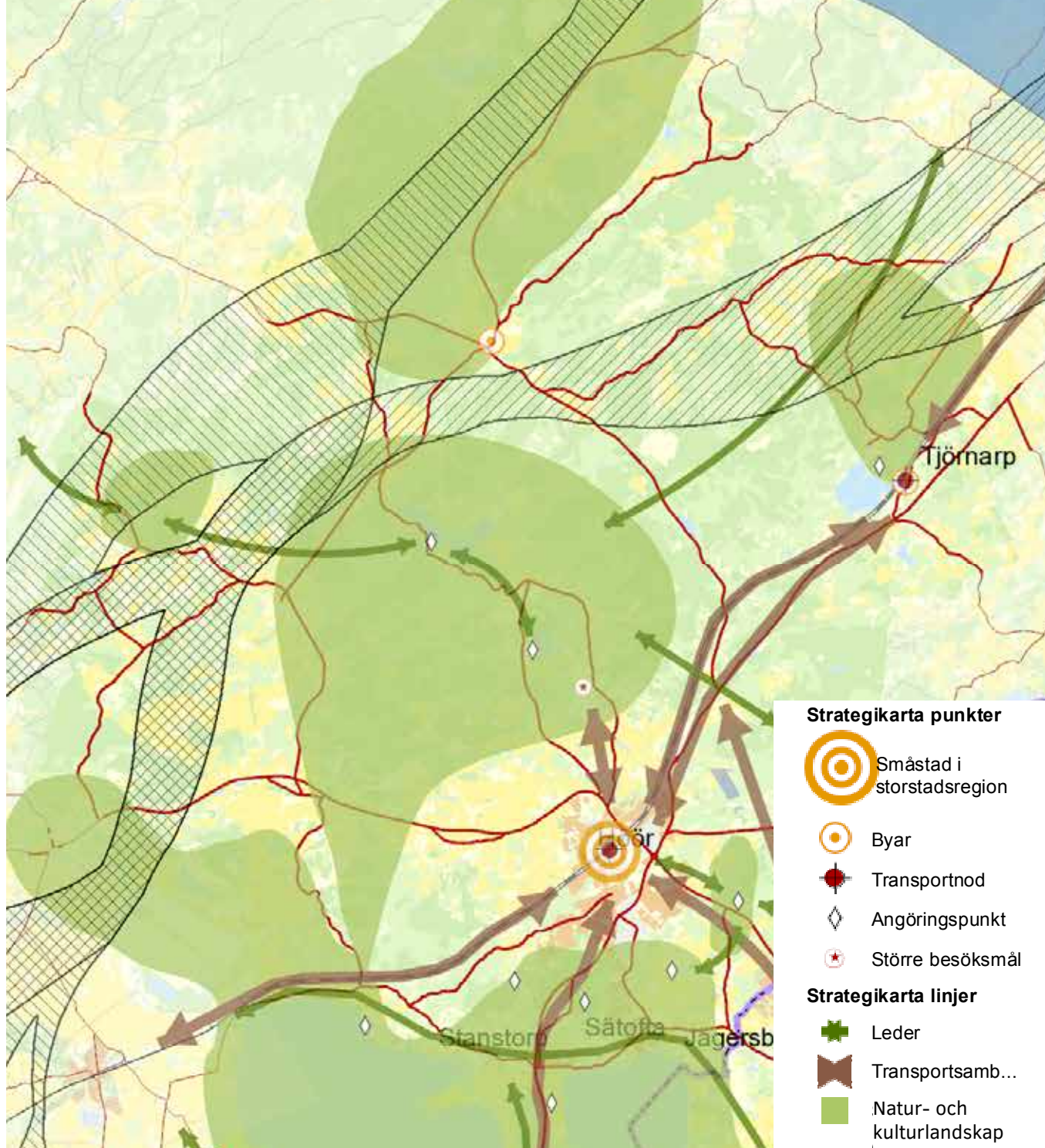
- kommungräns
- Finja - Lund C/Pilsåker
- Hässleholm C - Lund C/Pilsåker
- NM_Riksintresse_naturvard_karnvarden
- NM_NVI_skyddade_arter_sekretess
- NM_Naturreservat
- NM_N2000_foreslagna
- NM_N2000
- KM_RI_kulturmiljovarden_karnvarden
- KM_kyrkligt_kulturminne_buffrat_100m_REV
- KM_byggnadsminne_statligt_buffrat_1000m
- KM_byggnadsminne_KML_buffrat_100m
- KM_Bosjokloster_12_1_buff_100m_polygon
- KM_Begravningsplatser_KML_4Kap
- FP_Tatorter_mb_vk_merged
- FP_riksintresse_mineral
- FP_RI_vattenforsorjning_Ringsjoverket

Översiktsplan (ÖP) för Höörs kommun - i förhållande till utpekade korridorer

Höörs kommun syn på kommunens långsiktiga utveckling överensstämmer inte med de utpekade korridorerna. Strategikartan är högst schematisk men det är ändå tydligt hur speciellt den västra av korridorerna (den från Finja) skär rakt igenom det som strategikartan pekar ut som natur- och kulturlandskap. En del av bakgrunden till avgränsningen av detta område är att den del av Höörs kommun som ligger längst mot den norra spetsen och västerut är den del som är mest opåverkad av stora exploateringar eller infrastrukturleder. Det är ett relativt opåverkat område med stora värden kopplade till tystnad, orördhet och ostördhet.

Det är tydligt hur korridorerna bryter viktiga samband för rekreation genom att skära av leder och genom eller i utkanten av natur- och kulturlandskap. Järnvägskorridorerna står därför i konflikt med utvecklingsstrategier om Tillgänglig natur med höga kvaliteter.

Tydligt i denna karta är att Höörs kommun ser att de viktigast transportsambanden finns längre österut än de utpekade korridorerna och att det är i anslutning till redan befintliga transportsamband som kommunen ser det som strategiskt att stärka dessa snarare än att skapa helt nya samband. Korridorerna kopplar inte heller till några noder vilket gör att inte på något sätt kan sägas sammanfalla med Översiktsplanens syn på den långsiktig strategisk utveckling.



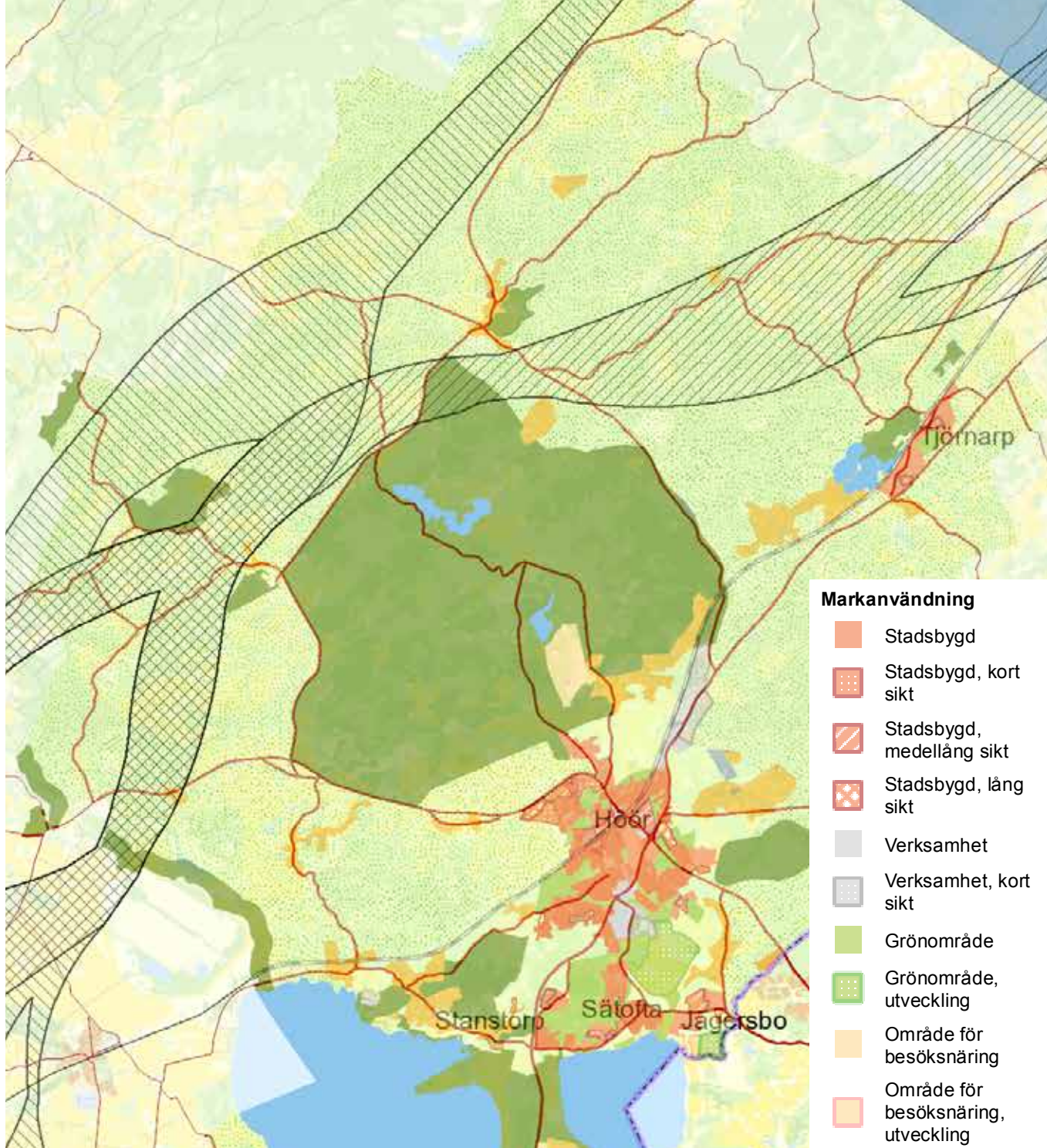
Översiktsplan (ÖP) för Höörs kommun - i förhållande till utpekade korridorer

De områden i markanvändningskartan som berörs av Trafikverkets korridorer är framför allt det som pekas ut som *Landsbygd* och till stora delar som *Jord- och Skogsbruk*.

Vägledningen för jord och skogsbruk säger att: *Förutsättningarna att långsiktigt bedriva areella näringar ska väga tungt vid eventuella förändringsanspråk...väster om Höör gäller att avstyckningar för andra ändamål ska styras till befintliga bebyggelsegrupper och vägar för att inte splittra upp marken.* Höörs kommun uttrycker i ÖP att de areella näringarnas behov ska väga tungt och att det är viktigt att undvika att splittra upp markområden och dela fastigheter mer än nödvändigt.

Betydande delar av korridorerna passerar även *Naturområden* vid Rönne å och går delvis över Allarps bjär och Frostavallen. Vid Frostavallen sammanfaller naturområdet med riksintresse för friluftsliv och går som en kil upp mot Norra Rörum och ligger därmed över hela korridorens bredd i den delen. Naturområden beskrivs i markanvändningskarta som *"områden med stora friluftslivs-, natur- eller landskapsvärden, och där natur- och landskapsvård bör vara överordnad annan mark- och vattenanvändning.*

Korridorerna tangerar och innefattar även ett fåtal *bebyggelsegrupper på landsbygd* vid Toftaröd, Broslätt, Hallaröd och Klingstorp.



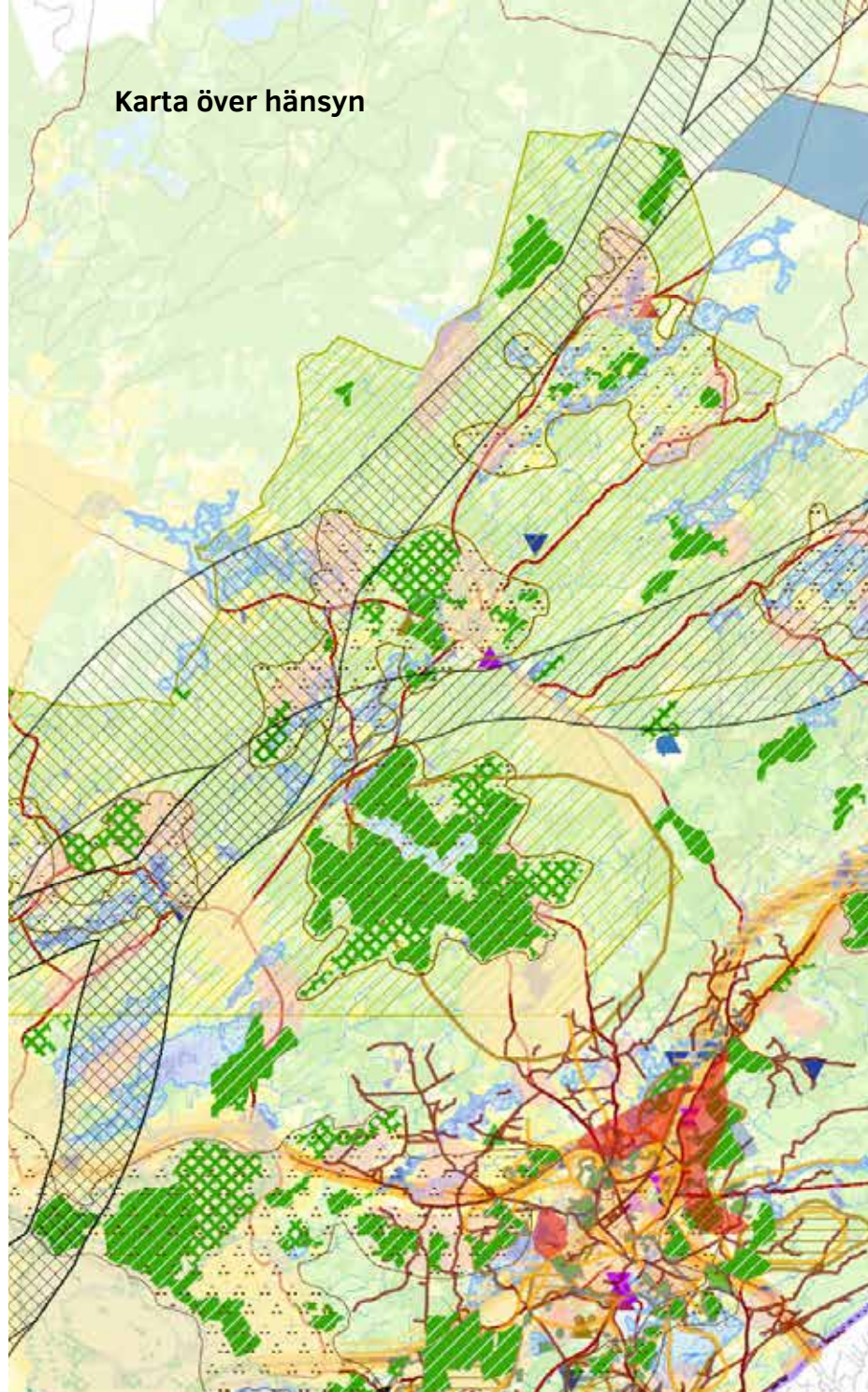
Översiktsplan (ÖP) för Höörs kommun - i förhållande till utpekade korridorer

Översiktsplanen innehåller en stor mängd hänsynsområden att beakta i planeringen för järnväg. Hänsynsdelen i ÖP är indelad i ett antal tematiska kapitel som lyfter hänsynsområden utifrån olika planeringsområden.

Trafikverkets föreslagna järnvägskorridorer berör hänsynsområden för natur- och kulturmiljö samt ett ”stort opåverkat område”. Detta landskap är opåverkat av större exploateringar och därmed ostört med tystnad och stillhet som stora kvaliteter.

Stor del av järnvägskorridorerna berör kulturbygd med ålderdomlig bebyggelse-, väg- och landskapsstruktur. Insprängd i detta mosaikartade småbrutna kulturlandskap finns dungar, åsar och gamla vulkanrester som utgör basen för områden med höga naturvärden.

Naturvårdsprogrammet (NVP), kulturmiljöinventeringen (KMI) och Kulturmiljöprogrammet (KMP) är underlag som lyfts i ÖP och som har stor relevans för hänsyn som behöver beaktas i förhållande till en ny järnvägsdragning.



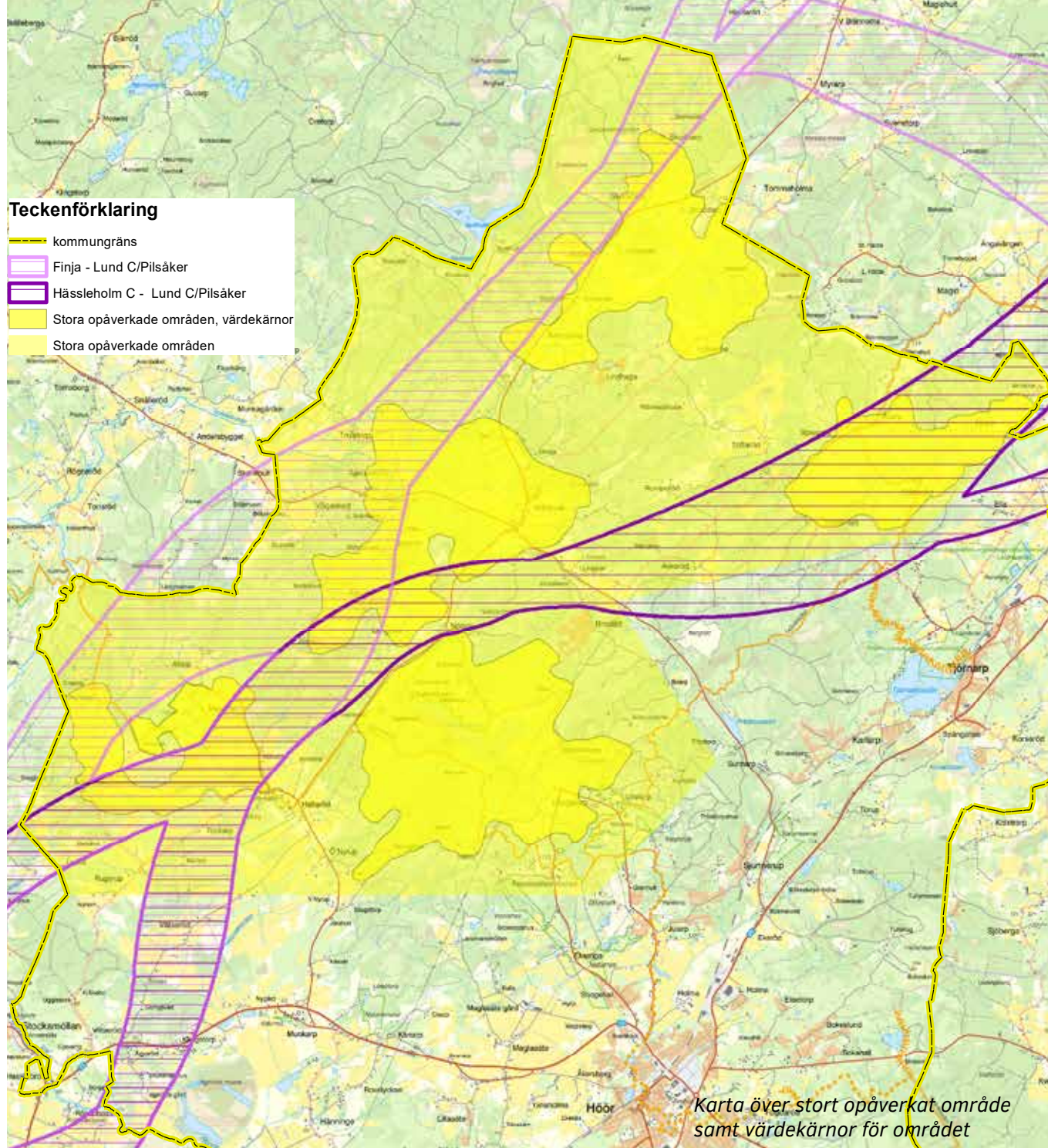
Sök fastighet, ägare och adress (Fastighetsstor...)	Hänsynsområde för vindbruk
Hässleholm C till Lund Pilsåker (HmC_LuP_v2)	Hänsyn: Störande verksamheter
Korridor	Bensinstation
Anslutning norr Hässleholm	Bergtäkt
Hässleholm Finja till Lund C 1 (HmFv_LuC1_v2)	Lantbruk B-företag
Korridor	Lantbruk C-företag
Anslutning norr Hässleholm	Nedlagd bensinstation
Kopplingspunkt N	Nedlagd deponi
Kopplingspunkt S	Skjutbana
Hänsyn: Tätortsutveckling	Värmeverk
Hänsyn: Naturvårdsprogram	Återvinningscen...
Värdefulla landskap	Återvinningsstat...
Värdefulla områden, klass 1	+ 56,5 m vid Ringsjön
Värdefulla områden, klass 2	Lågpunkter
Grundinventer...	1
Klass 1	2
Klass 2	3
Gröna stråk	4
Närrекреations områden; befintliga	5
Närrекреations områden; utveckling	6
Historiska vägar	Ytavvinning
Kulturmiljöprogram för Höörs kommun	Dikningsföretag... båtadsområden
Hänsynsområde (inventerat område)	Hänsynsområde farligt gods
Sammanhänga... kulturmiljö	Ortnamn, punkter mindre än 1:10000
Kulturmiljöprogram Skåne	Järnväg (Lantmäteriet)
Kulturmiljöstråk	Vägar, mindre än 1:20000
Särskilt värdefulla kulturmiljö	Större väg
Hänsyn, lokala bevarandevärden	Tyngdpunkt
Utblick	Registerenhet
Särskilt känslig landskapsbild	Fastigheter och samfälligheter
Värdefull kulturmiljö	Fastighetsområde
Hänsyn: Stora opåverkade områden	Fastighetsområde utan registernummer
	Ospecificerat område, ofta kod på felaktig yta
	Samfällighetso...
	Samfällighetso... utan registernummer

Stort opåverkat område enl. MB3kap2§ - i förhållande till utpekade korridorer

Höörns kommun har pekat ut ett stort opåverkat område i ÖP. Stora landskapsområden utan större ingrepp och exploateringar har ett värde för areella näringar, som livsmiljö, för naturvärden, för jakt och fiske samt för friluftslivet. Miljöbalkens hushållningsbestämmelser säger att områden som inte alls eller endast obetydligt är påverkade av exploateringsföretag eller andra ingrepp i miljön ska skyddas så långt möjligt mot åtgärder som kan påtagligt påverka områdenas karaktär (MB 3kap 2§).

I vägledningen (ÖP hänsynsdelen, s.90) framgår att *”Stora opåverkade ska så långt möjligt skyddas mot åtgärder som kan påtagligt påverka områdenas karaktär. Det innebär att större strukturbildande exploatering är olämplig. Ny bebyggelse ska genom lokalisering och utformning anpassas till befintliga bebyggelseområden, vägar och andra strukturbildande mönster. Alla aspekter som påverkar landskapsupplevelsen ska vägas in, som tystnad, estetiska kvaliteter, tillgänglighet till stränder, stigar med vägvisning, trafiksäkerhet och att natur- och kulturvärden bevaras och utvecklas. Omfattande kompensationsåtgärder är nödvändiga om större ingrepp blir aktuella.”*

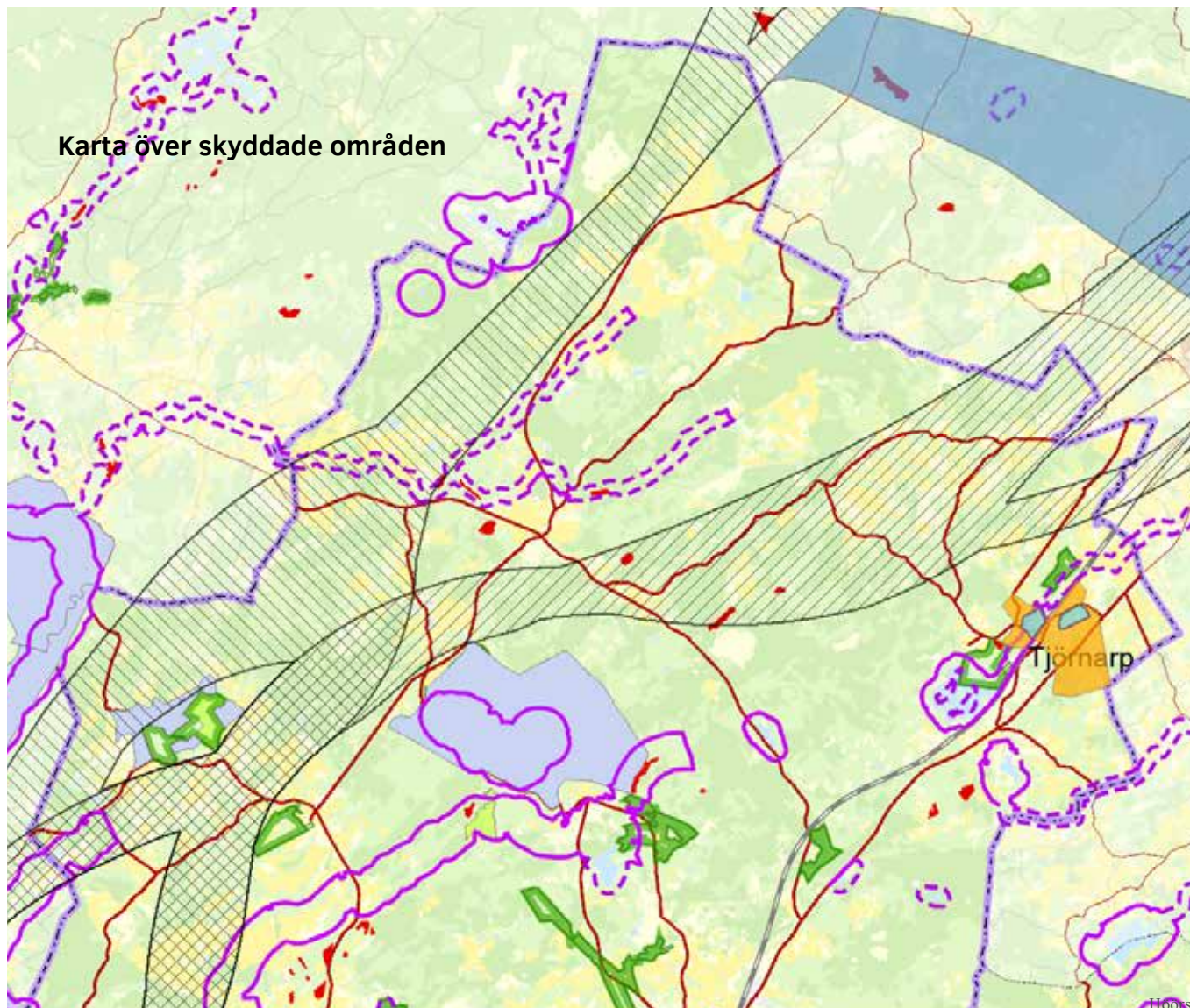
Korridorerna ligger nästa helt inom det opåverkade området. Korridorerna går även till stor del genom utpekade värdekärnor, som har särskilt höga landskapsvärden, utöver tystnaden.



Skyddade områden - i förhållande till utpekade korridorer

Kartan visar hur korridorerna breder ut sig i förhållande till de skyddade områden som finns i kommunen. Trafikverket har lyft vissa av dessa områden som undantagna redan i det första hänsynstagandet. Det handlar framför allt om naturreservat och Natura 2000-områden.

Som kartan visar så finns det fortfarande stora delar av korridorerna som omfattas av exempelvis strandskydd och biotopskydd. Vissa korridorsdelar, bl.a. nere vid Rönne å och Väster om Allarsp Bjär omfattas även av landskapsbildsskydd.



Vattenskyddsområden (NV)

- Primär skyddszon
- Sekundär skyddszon
- Djur- och växtskyddsområden (NV)

- Fast strandskydd
- Flytande strandskydd
- Biotopskyddsområden (Skogsstyrelsen)
- Landskapsbildsskydd (LST)

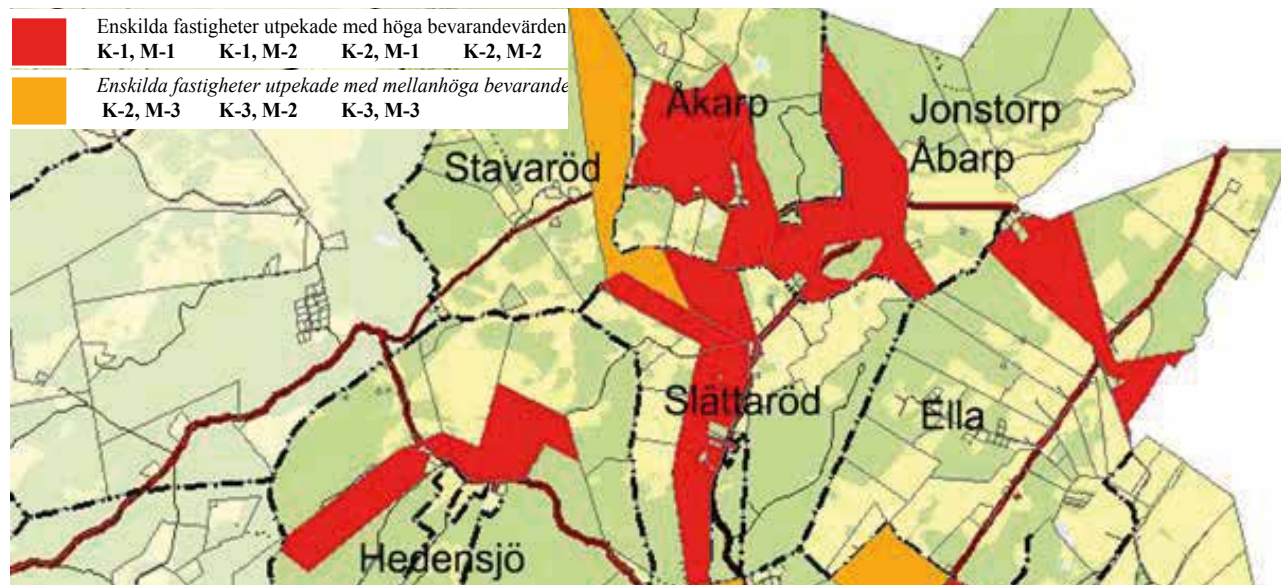
- Naturreservat (2019)
- Natura2000 sci (enligt habitatdirektivet)
- Natura2000 spa (enligt fågeldirektivet)

Kulturmiljöprogram för Höörs kommun - i förhållande till utpekade korridorer

Kulturmiljöprogrammet för Höörs kommun är särskilt framtaget med avsikt att beskriva värdefulla kulturmiljöer inom och i anslutning till kommunens tätorter så som de såg ut i samband med att programmet togs fram. Programmet är indelat i tre delar varav en för Höör, en för Tjörnarp och en för Norra Röm. Den del som gäller Tjörnarp har särskilt fokus även på det kringliggande landskapet. För övriga landsbygdsområden i kommunen saknas motsvarande värderingar.

Programmet pekar ut kulturmiljöer av lokalt intresse samt även enskilda fastigheter med högt eller mellanhögt bevarande värde. Samtliga av de östliga korridorsalternativen mot Hässleholm C innebär att bymiljöer med utpekade särskilt höga kulturhistoriska värden behöver korsas.

Även ett flertal fastigheter med höga eller mellanhöga bevarandevärden behöver passeras oavsett vilket av de båda korridorsbenen, väster eller öster om Sösdala, som Trafikverket väljer att gå vidare med.



Karta som visar enskilda fastigheter med utpekade höga och mellanhöga bevarandevärden.
Kommunens Kulturmiljöprogram för Tjörnarp, sidan 17

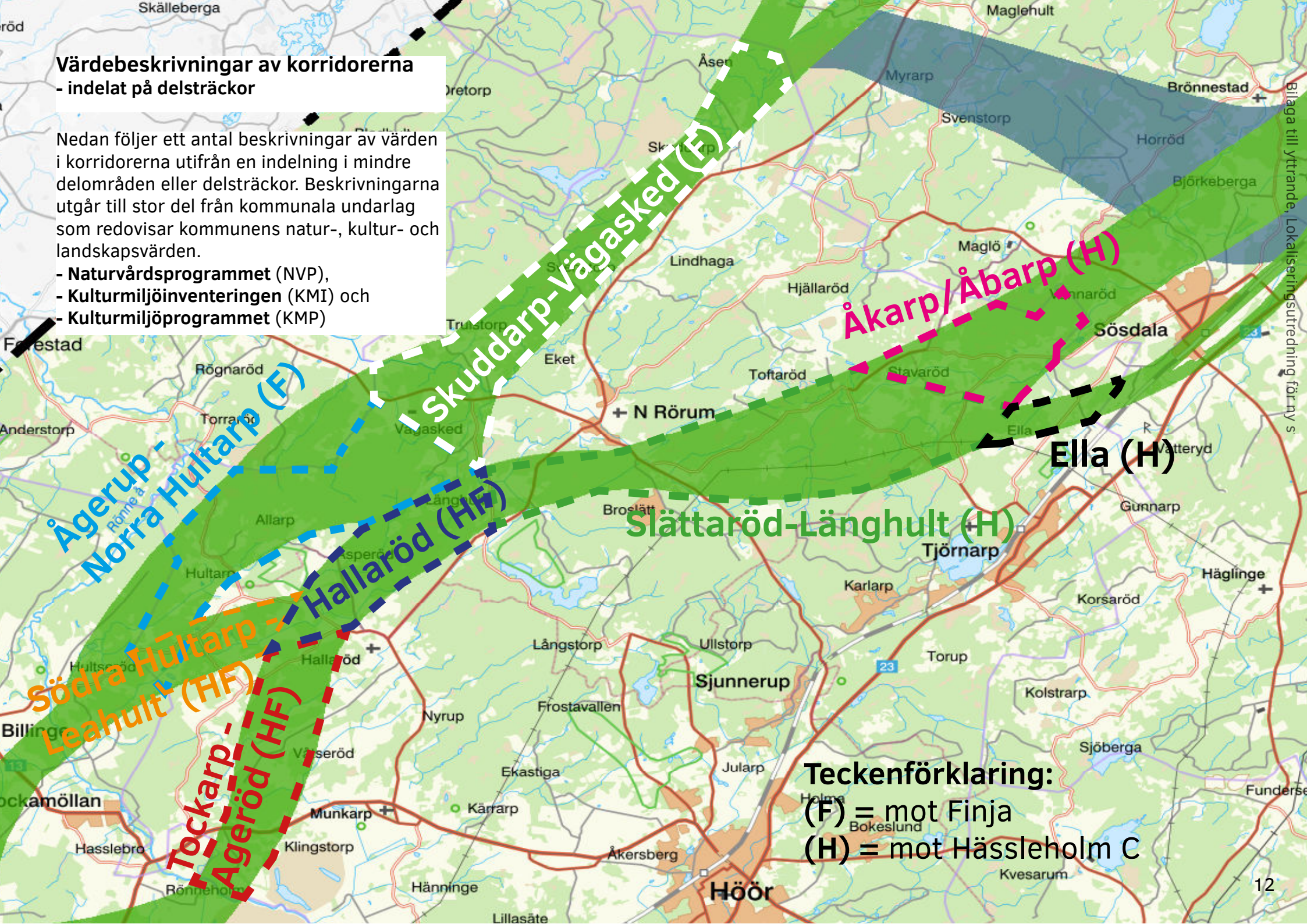


Karta över bymiljöer med utpekade särskilt höga kulturhistoriska värden.
Kommunens Kulturmiljöprogram för Tjörnarp, sidan 16

Värdebeskrivningar av korridorerna - indelat på delsträckor

Nedan följer ett antal beskrivningar av värden i korridorerna utifrån en indelning i mindre delområden eller delsträckor. Beskrivningarna utgår till stor del från kommunala undarlag som redovisar kommunens natur-, kultur- och landskapsvärden.

- Naturvårdsprogrammet (NVP),
- Kulturmiljöinventeringen (KMI) och
- Kulturmiljöprogrammet (KMP)



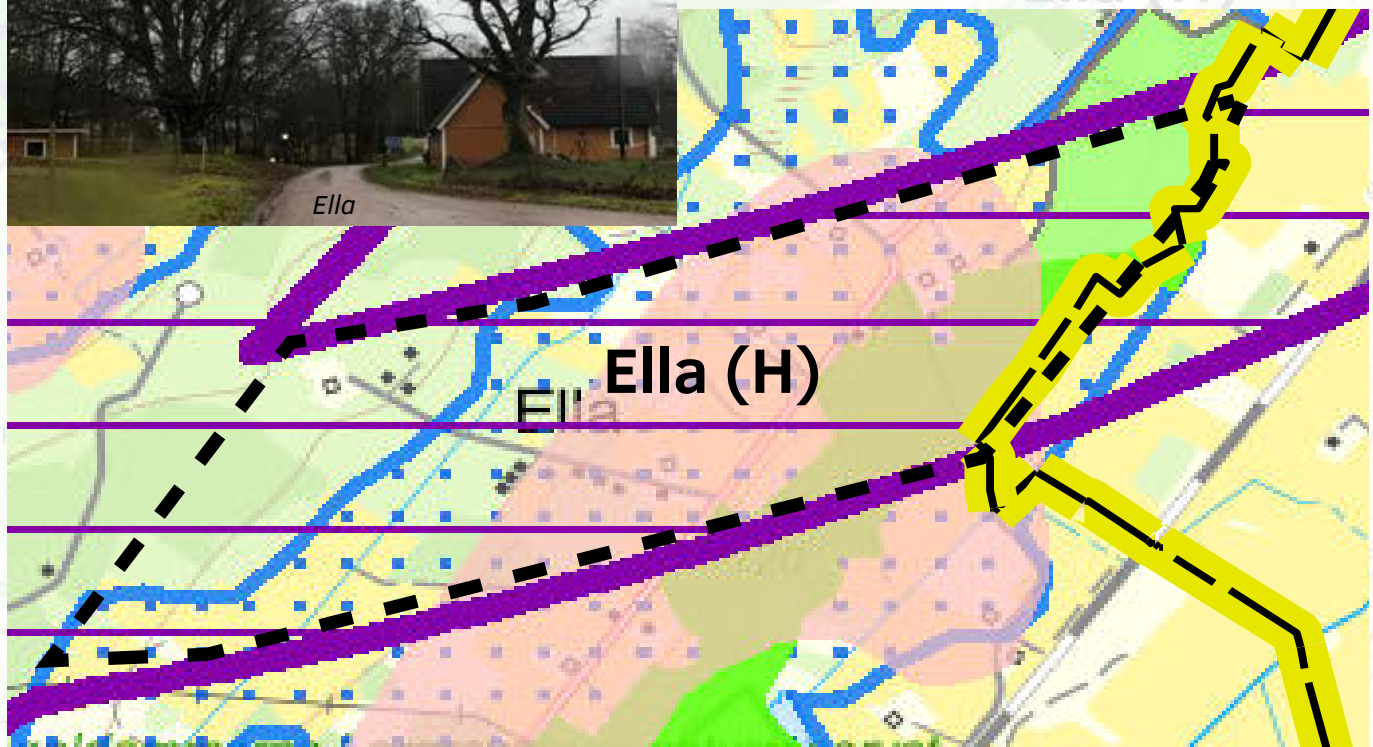
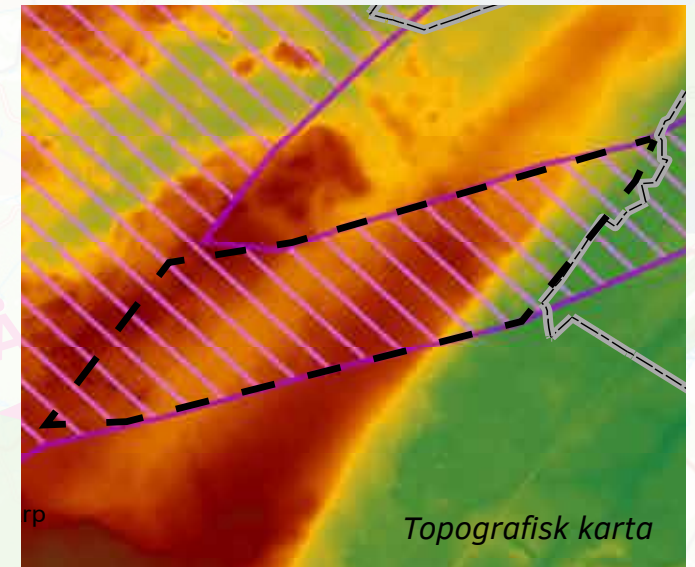
Teckenförklaring:
(F) = mot Finja
(H) = mot Hässleholm C

Ella (H)

Alternativet innebär en smal korridor, ca 650 meters bredd, som går rakt genom Ella. Där finns en relativt tät bebyggelse för att vara landsbygd med ett antal större gårdar/lantbruk samt flera permanentbostäder och ett flertal fritidshus. Fastigheterna är långsmala och rektangulära och vinklade på tvären mot korridorens dragning. Landskapet är relativt öppet och svagt böljande längs med- och väster om väg 1369 mellan Tjörnarp och Sösdala. Öster om vägen lutar det mer kraftigt och jämnt ner mot södra stambanan som går parallellt med vägen några hundra meter österut.

Området är en relativt tätortsnära kulturbygd och ligger utmed vägen mellan de två tätorterna Sösdala (Hässleholms kommun) och Tjörnarp (Hörs kommun). Både Sösdala och Tjörnarp har tågstationer och Skåneleden har anslutningar till respektive tätort. Det innebär att potential finns för att vara en bygd med god tillgänglighet för besökare.

Direkt väster om väg 1369 finns relativt mycket bebyggelse, landskapet är relativt platt.



Ella
mot Hässleholm C

Ella (H)

- Kommunens underlag och översiktsplan

Natur

Det öppna landskapet kring Ella finns med kommunens naturvårdsprogram som värdefullt landskap:

Småbrutet odlingslandskap och skog kring en tydligt markerad sluttning med rörligt markvatten och källsprång. Värden: Naturbetesmarker och hagar, värdefulla träd-miljöer, värdefull ädellövskog, al- och askkarr, källmiljöer. (NVP värdefullt landskap C, s.90)

Det finns även utpekade som ett antal värdefulla naturområden (naturvärdesklass 2-3):

Gammal bokskog, betad ädellövskog, hagmarker och brukade, yngre ädel-lövskogar i en markerad sluttningszon med källsprång, rörligt markvatten och näringsrika jordar. (NVP område 22a-d, s.41)

Kultur

Tjörnarps socken innehåller fyra kulturvägar. Vägarna mot/genom Korsaröd, Hedensjö, Slättaröd och Ella har samtliga värderats som Klass 1-vägar enligt Trafikverkets inventering. (kulturmiljöprogram för Tjörnarps kommun, 2014, s.20) Vidare står det om Ella och väg 1369:

"I Ella är spåren efter det gamla hägnes-systemet ovanligt väl bevarade. Odlingsspår i form av gårdesgårdar och stenrosen ger en tydlig, ålderdomlig prägel åt landskapet. Den raka Ellavägen fick sin nuvarande sträckning i samband med 1800-talets laga skifte. På 1910-20-talen var vägen avdelad med 11-12 grindar, i varje ägoskifte.

Den ålderdomliga karaktären, brydestugan för linberedning och ett tidigare soldattorp med bålekonstruktion bidrar till Ellas kulturmiljö (KMP för Tjörnarps kommun, 2014, s.29). Värdebeskrivning och rekommendationer:

Ella by är rikt på stengärdesgårdar och andra landskapselement som bidrar till att ge landskapet en karaktäristisk, ålderdomlig prägel med betydande skönhetsvärden. Området innehåller en traditionell, väl bibehållen bebyggelsemiljö som tillsammans med ännu hävdade odlingsmarker alltjämt ger en god bild av skogsbygdens äldre småbrutna kulturlandskap. I området finns stenåldersboplatser och fossila åkermarker. Som helhet har Ella stora kulturhistoriska och miljömässiga värden. Det tidigare soldattorpet, Ella 10:1, och Lokagården, Ella 1:3, med loge i skiftesverk, har särskilt höga kulturhistoriska värden som enstaka objekt betraktat.

Rekommendationer och riktlinjer:

För att bibehålla områdets karaktär bör landskapet hållas öppet, stengärdesgårdar vårdas och gamla byggnader fortsatt tas om hand. Lokaliseringen av eventuell ny bebyggelse bör noga prövas. Nya byggnader bör anpassas till den befintliga miljön avseende placering, utformning och utförande. Byvägens sträckning bör bevaras. (KMP för Tjörnarps kommun, 2014, s.37)

Liknande beskrivning finns i kommunens kulturmiljöinventering från 1998.

Andra underlag

Området är också riksintresse för naturvården och hör till område N34 Odlingslandskap på Linderödsåsen (del e - Ella) med beskrivningen "Småskaligt odlingslandskap med små åkrar, betesmarker och skogsdungar åtskilda av stengärdesgårdar."



Österut från väg 1369, jämn och brant sluttning ner mot befintlig stambana längre österut

Åkarp/Åbarp (H)

Alternativet innebär en betydligt bredare korridor, upp till 2000 meter bred, och därmed finns det fler alternativa spårdragningar än via Ella-korridoren. Korridoren går väster om Sösdala och angör kommunen vid de små byarna Jonstorp/Åbarp/Åkarp. Landskapet i den här delen av korridoren är böljande med vissa högpunkter eller åsar. Nordligaste delen är skogig med en blandning av barr och löv och många blötare partier. Stor variation i terräng och topografi men relativt gles bebyggelse förutom de ovan nämnda byarna/gårdarna. Söderut från Åbarp/Åkarp och till Slättaröd, Stavaröd och Hedensjö så är landskapet relativt öppet och kuperat, dock inte samma kraftiga höjdskillnader som i omgivande skogslandskap norr och söder om. Området präglas genomgående av höga kultur- och landskapsvärden.

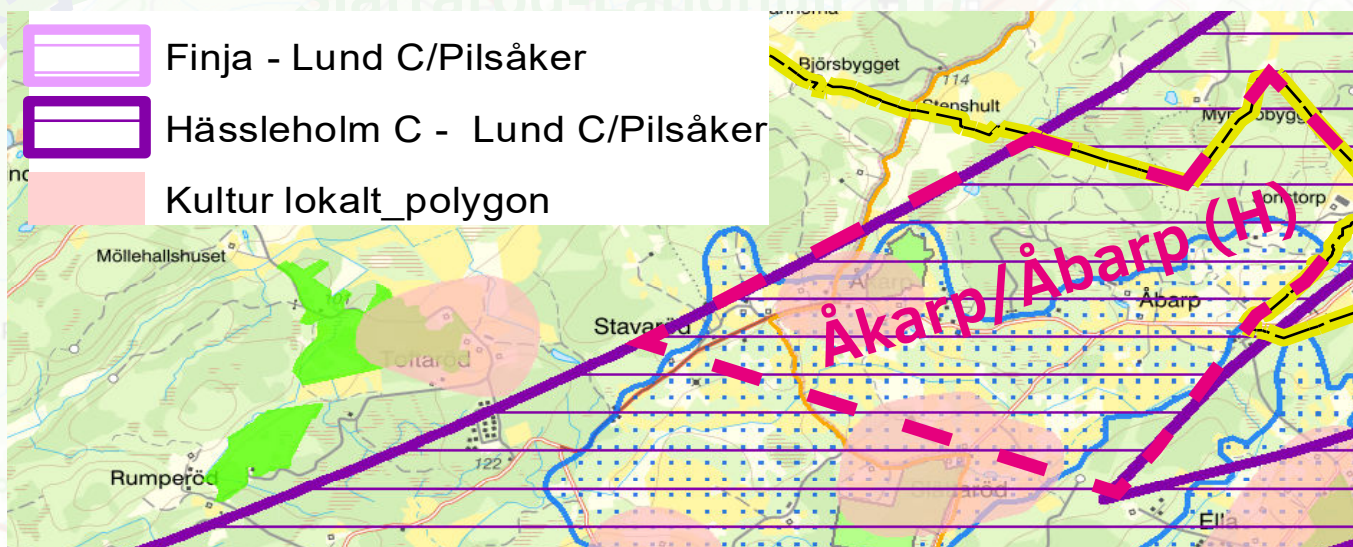
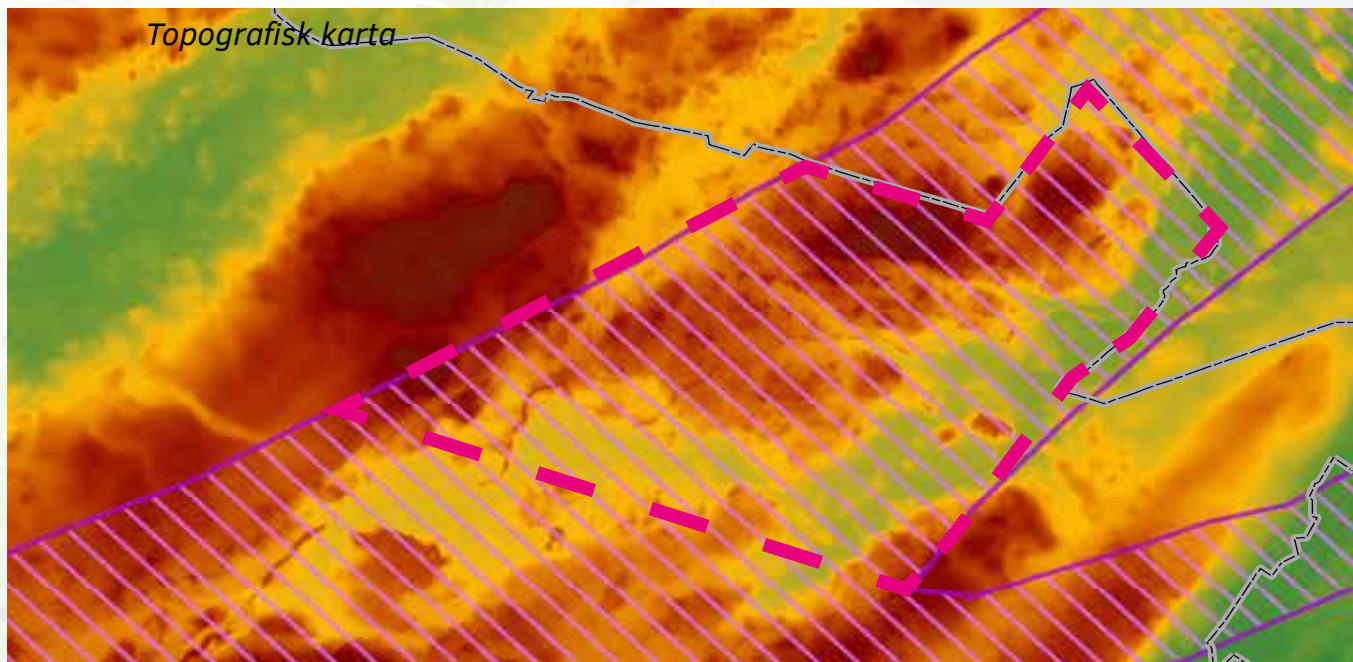


Foto taget mellan Jonstorp och Åbarp - västerut mot korridoren



Åkarp/Åbarp (H) - Kommunens underlag

Åkarp/Åbarp
mot Hässleholm C

Natur

Det öppna landskapet har stora kvaliteter ur ett kulturhistoriskt perspektiv såväl som i ett upplevelseperspektiv och finns utpekat som ett värdefullt landskap i kommunens naturvårdsprogram (Hedensjö-Slätтарöd-Åbarp): *Småbrutet odlingslandskap i en dalgång inramad av höjdryggar. Ålderdomlig prägel, med en mängd kulturspår som odlingsterasser, husgrunder, odlingsrösen, fägator mm. Stora delar av landskapet är betespåverkat. Värden: Naturbetesmarker, hagmarker och annan betes-präglad mark, värdefulla trädmiljöer, vattendrag, stengärden och andra värdefulla landskapselement.* (NVP värdefullt landskap B, s.90).

Inom området rymmer det värdefulla naturområdet vid Åkarp:

Vacker, trädklädd hagmark, med ett system av stenmurar, odlingsrösen och många stora stenblock. (NVP område 20, s.40)

Kultur

Höga kulturvärden finns i korridorsdelen framför allt med koppling till det åldriga, småbrutna landskapet som legat till grund för befintlig markanvändning samt väg- och bebyggelsestrukturer.

Kulturmiljöinventeringen beskriver Åkarp: *”Utskiftad by, nämnd första gången 1491, med delvis välbevarad äldre traditionell gårds- och*

backstugebebyggelse från 17-1800-talen med fasader i gråsten och träpanel. Omgivningen består av ett småbrutet odlings- och beteslandskap med enefälader och stengärdesgårdar.” (KMI, s.38)

Kulturmiljöprogram för Tjörnarps anger: *Åkarp tillhör socknens minsta byar och är belägen i socknens norra del, mellan byarna Stavaröd och Åbarp. Byn nämns i skrift första gången 1491 och utskiftades så sent som 1880. Landskapsbilden i Åkarp är varierad med en kuperad terräng, stengärdesgårdar, odlingsrösen och ett småbrutet odlings- och beteslandskap med bl.a. enefälader.* (KMP för Tjörnarps, s.36)

Vad gäller de kulturhistoriska värdena i Åkarp står följande i programmet:

Bevarade kulturspår som stengärdesgårdar och ett stort antal odlingsrösen bidrar till att ge landskapet en delvis ålderdomlig prägel. Det kuperade landskapet med rikt förekommande trädklädda hagmarker och flera större flyttblock har betydande skönhetsvärden. Området inne-håller en delvis välbevarad gårds- och backstugebebyggelse från 17- och 1800-talen med fasader i rödmålad träpanel och, till mindre del, gråsten. Delar av gårdsbebyggelsen, Åkarp 1:13, ligger väl samlad inom och i anslutning till den gamla bytomten.

Rekommendationer och riktlinjer:

Fortsatt beteshävd är en förutsättning ett bevarande av den vackra och kulturhistoriskt värdefulla landskapsbilden. Stengärden och odlingsrösen bidrar till variation och småbrutenhet och bör bevaras och vårdas. Kulturhistoriskt värdefull gårds- och backstugebebyggelse bör hanteras med varsamhet. Förändringar och kompletteringar bör tillåtas restriktivt och ske med hänsyn till helheten. Landskapet omgivande Åkarp 1:13 bör bibehållas öppet.

En visuellt och historiskt sett dominerande bebyggelsemiljö utgörs av Åkarpsgården, en gång i tiden en mycket stor gård. Gårdens gråstenslängor är åtminstone 200 år gamla. År 1880 delades gården upp och vissa delar kom att tillhöra Slätтарöd och Åbarp. Omkring 1910 avsåldes ytterligare mark från gården, vilket gav upphov till ett mindre antal gårdar. I byn finns två bevarade ”hyttor” eller backstugor, med norrväggen nergrävd i backen.



Foto taget precis väster om Åbarp, söderut

Åkarp/Åbarp (H) - Kommunens underlag

Slättaröd ligger på gränsen mot nästa korridorsdel, Slättaröd-Långhult. Slättaröd beskrivs i Kulturmiljöinventeringen:

Väl samlad by, första gången nämnd 1471, med delvis välbevarad traditionell gårdsbebyggelse. Tidigare har här funnits skola och backstugor. Byn ligger i ett kuperat, småbrutet, ålderdomligt odlings- och beteslandskap med stengärdesgårdar och fägata. (KMI, s.37)

De kulturhistoriska värdena finns också beskrivna mer ingående i kulturmiljöprogram för Tjörnarp:

Flera bevarade kulturspår, som stengärdesgårdar, odlingsrösen och fägator, bidrar till landskapets ålderdomliga prägel. Området har stora kulturhistoriska och miljömässiga värden. Delar av gårdsbebyggelsen, Slättaröd 2:3 och Slättaröd 3:3, med sina traditionella byggnadstyper, ligger väl samlad inom och i anslutning till den gamla bytomten. Den tidigare skolan och gården Slättaröd 2:3 har särskilt höga kulturhistoriska värden som enstaka objekt betraktat. Vägsträckningarna inom området har till stor del behållit sina gamla sträckningar och uppvisar betydande skönhetsvärden.

Rekommendationer och riktlinjer
Fortsatt odling och beteshävd är en förutsättning för ett bevarande av den vackra och kulturhistoriskt värdefulla landskapsbilden. Stengärden och andra landskapselement bidrar till variation och småbrutenhet och bör

bevaras och vårdas. Den gamla vägsträckningen bör bevaras. Kulturhistoriskt värdefull gårdsbebyggelse bör hanteras med varsamhet. Förändringar och kompletteringar bör ske med hänsyn till helheten. Slättaröd 2:3 bör även fortsättningsvis underhållas med traditionella metoder och material. Lokaliseringen av eventuell ny bebyggelse bör noga prövas. Den tidigare småskolan har höga lokalhistoriska värden. (KMP för Tjörnarp, s.38)

Slättaröds by finns också med i programmet som lokalt bevarandeintresse:

Belägen i socknens nordvästra del, är en socknens mindre byar och består av fyra gårdar och en före detta skola. (Sju fastigheter?) Den väl samlade bebyggelsen ligger alldeles tätt inpå den slingrande bygatan. Slättaröds bytomt är belagd i skrift första gången 1471. År 1767 fanns i byn 1 och 35/48 man-tal utsocknes frälsehemman, ägda av adelsmän i andra socknar, fördelade på gården Maglö i Malmöhus län och Professor Eftenbergs arvningar. Dessutom fanns i byn ett gatehus och tre kvarnar. Vid laga skifte 1842 flyttade fyra av sex bönder ut från bykärnan. Under 1800-talet bildades en bränneriförening i byn. Ett ångbränneri byggdes 1863 vid den bäck som utgör gräns mellan Slättaröds och Åbarps byar. Bränneriet var i bruk till 1887. Av det tidigare bränneriet återstår idag en ruin.

År 1880 lät kommunen bygga en småskola i vägkorset, som idag används som bostad. Fram till 1956, då skolan lades ner, kom barn från socknens norra delar. Skolan omfattade årskurs 1 och 2. Byn ligger i ett kuperat, småbrutet odlings- och beteslandskap med talrika kulturspår, såsom stengärden, odlingsrösen och fägator m.m. Den välbevarade gårdsbebyggelsen med sina traditionella byggnadstyper ligger väl samlad inom och i direkt anslutning till den tidigare bytomten. Slättaröd 2:3 utgör ett välbevarat exempel på den äldre gården med flera olika typer av byggnader med skilda funktioner och olika ålder. (KMP för Tjörnarp, s.31-32)



Gammal fägata mellan två stenmurar vid Slättaröd

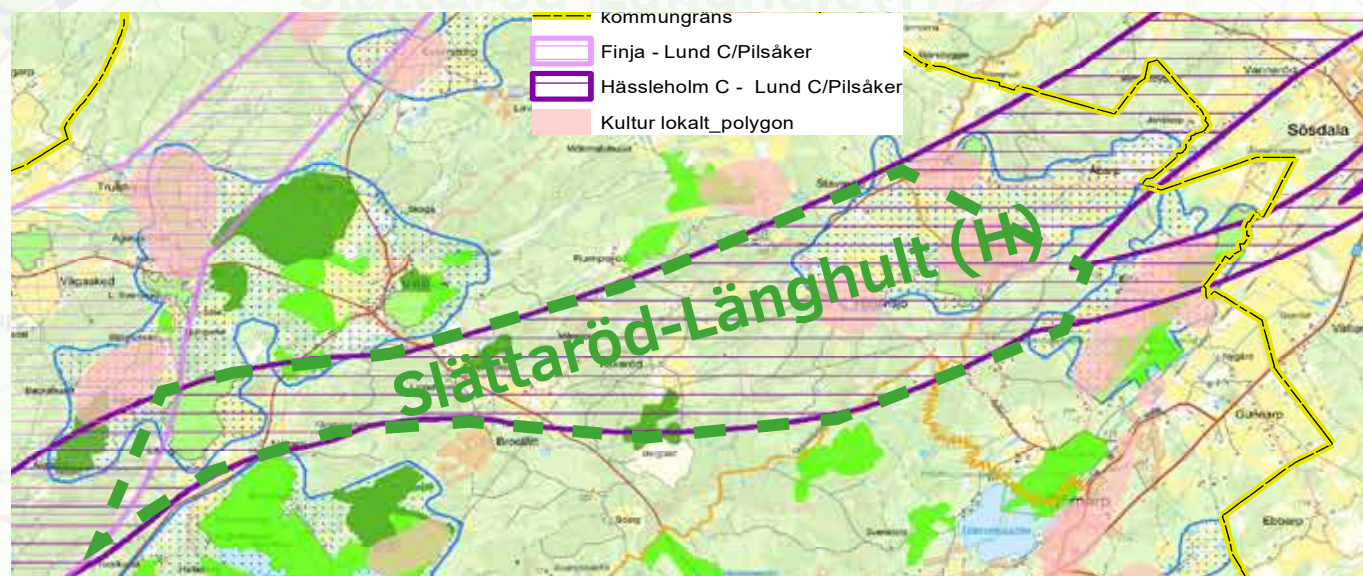
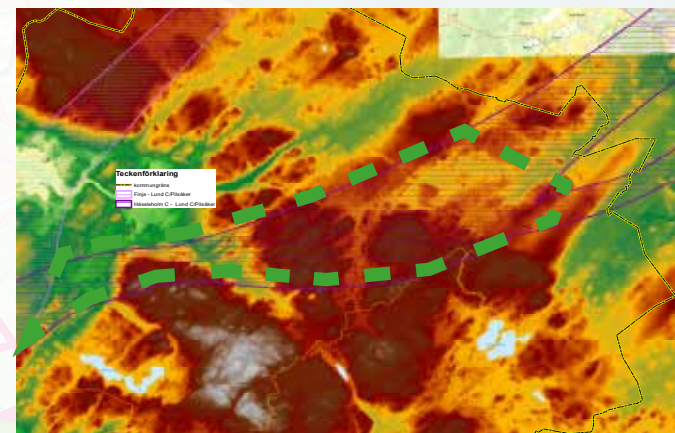
Slättaröd-Långhult (H)

Våster om Ella går korridorerna ihop igen och fortsätter i form av en bredare korridor västerut bort mot passage mellan Norra Rörum och Broslätt. Korridoren går precis söder om Toftaröd och Rumperöd i norr medan den södra gränsen går nästa parallellt med Skåneleden och sedan precis norr om Bergtåkten och Broslätt längre västerut. Med undantag för trakterna kring Åskeröd (som ligger ganska mitt i korridoren), där markerna är öppen jordbruksmark, så är stora delar av sträckan i övrigt skogsbevuxen med omväxlande barr och lövskogsområden.

Generellt är den norra delen av korridoren något flackare än i söder. Från ungefär i höjd med Åskeröd/Månstorp ner mot väg 1324 är lutningen relativt kraftig ner mot vägen som ligger i en svacka i landskapet och omgiven av öppen jordbruksmark. Väster om väg 1324 stiger landskapet markant och snabbt upp till de högt belägna höjderna vid Romstihallar och längre västerut Fårabjärshallar. I den delen känns det föga troligt att det skulle vara ekonomiskt rimligt att dra en ny järnväg. Efter Fårabjärshallar lutar det brant ner västerut mot Hallarödsvägen (1317) och Nötarp där korridoren ansluter till den betydligt bredare västra korridoren i samband med ett relativt låglänt öppet jordbrukslandskap.

Korridoren innefattar ett par av kommunens högst prioriterade områden med avseende på naturvärden nämligen Knösen som är en åsformation med kärna av fast berg. I sydvästra delen ligger en mycket fin naturbetesmark, i nordost en värdefull, orörd bokskog på berggrund av basalt och Åkseröd med Tystnadens dal som är en artrik bokskog i kuperad terräng intill bergtåkten i Åskeröd. Området innehåller fem nyckelbiotoper och flera hotade bokskogslavar.

Korridoren mellan Norra Rörum och Broslätt är relativt smal i förhållande till övriga korridorsdelar med sina ca 750 meters bredd. Här passerar järnvägskorridoren en höjdrygg. Den mest dramatiska topografin finns i korridorrens södra del.



Utsnitt över nordöstra korridoren.

Slättaröd-Långhult (H) - Kommunens underlag

Natur

Naturvårdsprogrammet pekar ut två värdefulla landskapsområdet i östra respektive västra delarna. I öster är det ovan nämnda Hädensjö-Slättaröd-Åbarp:

Småbrutet odlingslandskap i en dalgång inramad av höjdryggar. Ålderdomlig prägel, med en mängd kulturspår som odlingsrasser, husgrunder, odlingsrösen, fägator mm. Stora delar av landskapet är betespåverkat. Värden: Naturbetesmarker, hagmarker och annan betes-präglad mark, värdefulla trädmiljöer, vattendrag, stengården och andra värdefulla landskapselement. (NVP värdefullt landskap B, s.90).

I väster finns ett större sammanhängande värdefullt landskap kring Norra Rörum:

"Småbrutet, kuperat landskap med värden i både odlings- och skogsmark. Värdefulla hagmarker med inslag av grova träd. Ädellövskogar med höga värden och inslag av basalt. Stora arealer lätta jordar med sand och grus som ger förutsättningar för blomrikedom och rikt insektsliv." (NVP värdefullt landskap D, s.90)

Utpekade värdefulla naturområden finns vid Slättaröd (klass 3) *Hagmarker och små åkrar som tillsammans bildar ett småskaligt och mosaikartat beteslandskap. (NVP område 21, s.40)*

Äskeröd med Tystnadens dal (klass 1) Artrik bokskog i kuperad terräng intill bergtälten i Äskeröd. (NVP område 30, s.46)

Knösen (klass 1)

Åsformation med kärna av fast berg. I sydvästra delen ligger en mycket fin naturbetesmark, i nordost en värdefull, orörd bokskog på berggrund av basalt. (NVP område 29, s.45)

Fårabjärshallar (Klass 2)

Äldre ädellövskog med skyddsvärd kärlväxt- och kryptogamflora.

(NVP område 15, s.36)

Långhult (klass 3)

Vackert, kuperat och delvis trädklätt beteslandskap på lätta jordar.

(NVP område 28, s.45)

Foto av det böljande landskapet kring Hädensjö



Kultur

Slättaröd ligger till stor del inom denna korridorsdel. Beskrivning av kulturmiljö i Slättaröd finns under **Ella (H)**.

Hädensjö by ligger i östra delen av denna korridorsdel. Beskrivningen av Hädensjö säger: *"första gången nämnd 1583, med välbevarad traditionell torp- och gårdsbebyggelse av träpanel, gråsten och skiftesverk i ett omgivande kuperat ålderdomligt odlings- och beteslandskap med stengärdesgårdar." (KMI, s.36)*

Kulturhistoriska värden – Hädensjö: *Flera bevarade kulturspår, som stengärdesgårdar och odlingsrösen, bidrar till land-*

Slättaröd-Långhult (H) - Kommunens underlag

skapets ålderdomliga prågel. Det naturskåna området har stora kulturhistoriska och miljåmåssiga värden. Som helhet är bebyggelse- och landskapsmiljån relativt vålhållen med en vålbevarad traditionell torp- och gårdsbebyggelse av tråpanel, gråsten och skiftesverk. Delar av gårdsbebyggelsen, Hådensjå 1:23, med sina traditionella byggnadstyper, ligger vål samlad inom och i anslutning till den gamla bytomten. Håga kulturvärden har byvågen, liksom en åldre stenvalvsbro.

Rekommendationer och riktlinjer:

Fortsatt odling och beteshåvd. Bevarande av stengården och andra landskapselement som bidrar till variation och småbrutenhet. Den gamla vågstråckningen bår bevaras. Stenvalvs-bron bår vårdas och bevaras. Åldre torp- och gårdsbebyggelse bår hanteras med varsamhet. Fåråndringar och kompletteringar bår ske med hånsyn till helheten.

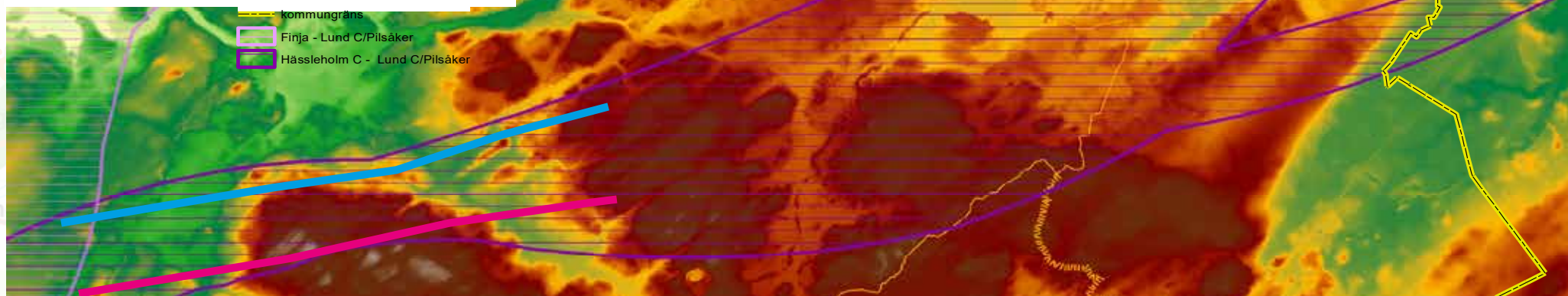
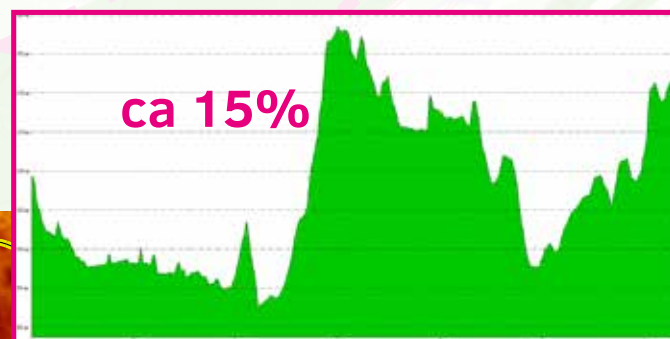
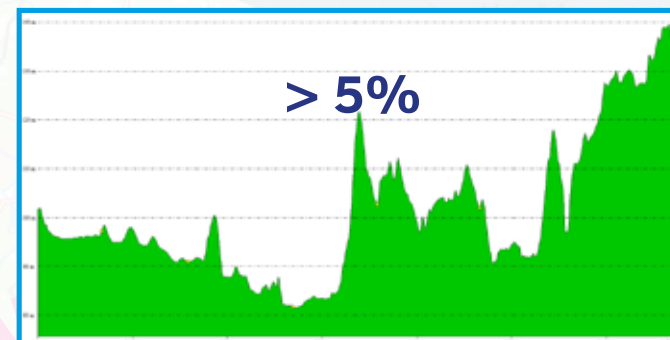
Riksintresse friluftsliv

Såder om Norra Råru

rens bredd av riksintresse friluftsliv som del av område FM 06 Frostavallen-Ringsjån-Fulltofta. Detta riksintresse finns med i Trafikverkets åndra hånsynstagande till skillnad från de åvriga riksintressena som beaktats i det första hånsynstagandet.

Kuperat landskap

Kommunen har tagit ett fram hånjdprofiler får att visa på de bitvis extrema hånjdskillnaderna i den utpekade korridoren såder om Norra Rårum. I den sådra delen vid Fåråbjårshallar stiger topografien med ca 15% på en stråcka som år flera hundra meter lång. I dalen långs med våg 1324 mellan Norra Rårum och Håår sjunker och stiger marken kraftigt vilket kommer att kråva anpassningar av jårnvågen till befintliga fårhållandet. Nedan visas en inzoomad bild av hånjdkartan med två utplockade hånjdprofiler till håger i bild.





Nära Åkarp, söderut, böljande varierat kulturlandskap



Östra delen av korridoren består till stor del av granskog



Söder om Norra Rörum stiger det kraftigt



Nära Åkarp, söderut, kulturlämning med staplad sten



Västerut blir det mer inslag av löv och mer kuperat



Öppet böljande landskap kring Långhult



Toftaröds fritidsby till stor del i norra delen av korridoren



Öster om Norra Rörum finns en flackare dalgång



Kulturlandskap kring Långhult

Hallaröd (HF)

Sträckan öster om Allarp mellan Hallaröd och norrut består till stor del av relativt stora jord- och skogsbruksfastigheter. Direkt norr och väster om Hallaröd är landskapet relativt öppet med varierande struktur och skala. Det är ett ålderdomligt och småbrutet landskap med stor variation och höga klatur- och naturvärden. Några hundra meter längre norrut tar ett mer storskaligt produktionslandskap vid med stora fastigheter med företrädesvis granskog. På sina ställen bryts skogen upp av mindre öppna gläntor och planteringar med andra trädslag exempelvis björk och ek.

I hela denna del går båda de föreslagna korridorerna tillsammans. Den östliga avgränsningen av korridorerna i den här delen finns väster om vägen mellan Hallaröd och Norra Rörum och den åsrygg som löper parallellt med vägen direkt väster om densamma. Ur landskapssynpunkt borde detta vara gynnsamt för ljudbilden i Frostavallenområdet som tar vid öster om samma väg.

Vid Ågerup öppnar landskapet upp sig och blir mer skiftande och med inslag av gammal ädellövskog. Förändringen i landskapsbilden återspeglas i de kommunala underlagen.

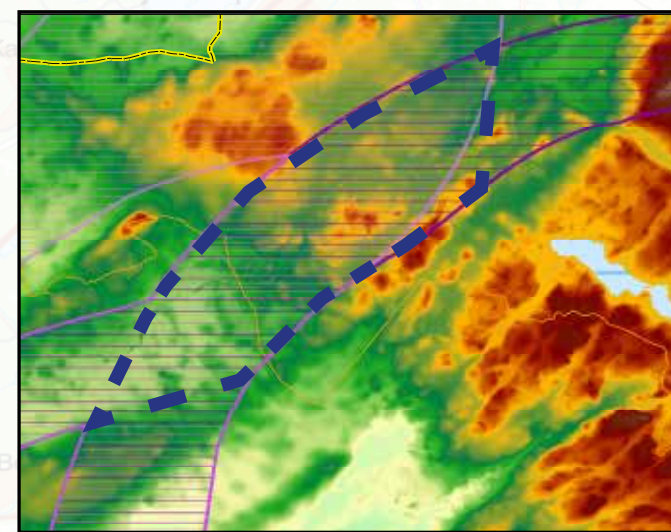
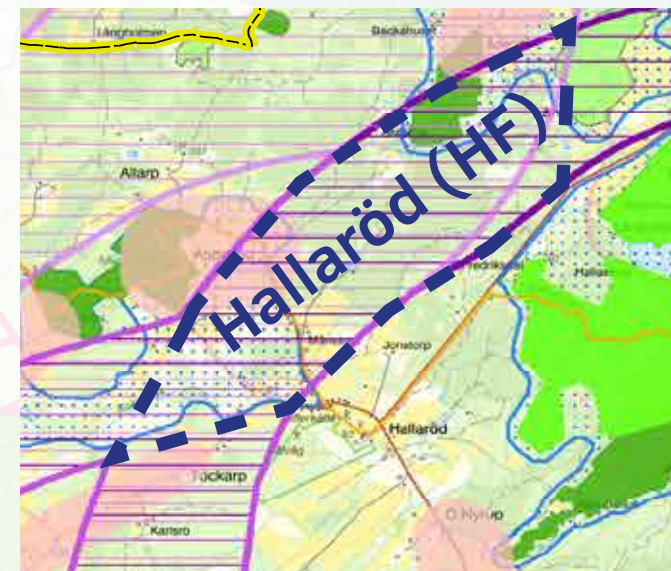
Korridoren är relativt jämbred med en bredd på mellan 1200 och 1400 meter.

Rekreation och kopplingar

Korridoren precis mellan Allarps Bjär i väster och Hallaröd. Öster om Hallaröd finns kommunens regionalt viktiga rekreativområde, Frostavallen. Starka kopplingar för rekreation finns genom det utpekade korridorsalternativet via Skåneleden som skär tvärs igenom korridoren från Hallaröds by mot Allarps Bjär i sydostlig-nordvästlig riktning. Pilgrimsleden som går från Åkersbergs stiftsgård i centrala Höör till kyrkan i Hallaröd går genom en betydande del av korridorens östra och södra delar. Dessa samband har stor betydelse för kopplingen från Frostavallen vidare väster ut mot i första hand Allarps Bjär men i förlängningen även vidare mot Söderåsens nationalpark.

Det finns även en stark koppling med höga naturvärden på de respektive sidorna av korridoren. Inventeringar pekar på att det är en av de mest fladdermustäta trakterna i hela Sverige. Det finns dessutom utpekat i Länsstyrelsen beslut för Hallaröds naturreservat att reservatet ska fungera som en s.k. "stepstone" för naturvärden mellan Frostavallenområdet och Allarps Bjär.

Hallaröd
mot Hässleholm C eller Finja



Hallaröd (HF)

- Kommunens underlag

Natur

Naturvårdsprogrammet pekar ut ett större sammanhängande värdefullt landskap kring Norra Rörum:

"Småbrutet, kuperat landskap med värden i både odlings- och skogsmark. Värdefulla hagmarker med inslag av grova träd. Ädellövskogar med höga värden och inslag av basalt. Stora arealer lätta jordar med sand och grus som ger förutsättningar för blomrikedom och rikt insektsliv." (NVP värdefullt landskap D, s.90)

Det finns även ett värdefullt landskap vid Allarp:

"Småskaligt och varierat odlingslandskap kring naturreservatet Allarps bjär." (NVP värdefullt landskap E, s.91)

I det utpekade landskapet ingår flera områden med höga naturvärden. Bl.a. Ågerup (Åkeshus), söder om Ågerups gård, som till största del ligger inom båda korridorerna. Området får högsta naturvärde:

vackert, ålderdomligt och variationsrikt beteslandskap med höga naturvärden. I området finns såväl öppna naturbetesmarker som trädklädda hagmarker i varierande grad av täthet. Grov ek och bok förekommer. (område 27, s.44 i NVP)

I den korridor som viker av österut mot Norra Rörum och i förlängningen Hässleholm C så

upptas nästan hela korridorens bredd av ett vackert, kuperat och delvis trädklätt beteslandskap på lätta jordar kring Långhult som bedöms som naturvärdesklass 3 enligt NVP. (område 28, s.45 i NVP)

I området förekommer många fladdermusarter och 16 av 19 arter som finns i Sverige har påträffats i området kring Hallaröd och Allarps Bjär. Fladdermöss har ett starkt skydd enligt artskyddsförordningen vilken innebär att det är förbjudet att störa artens livsmiljö. (Beslut om bildande av naturreservatet Hallaröd i Höörs kommun, Skåne län, s.8)

Kultur

I Kulturmiljöinventeringen omnämns Äsperöd som *Delad by, första gången omnämnd 1201, med välbevarad traditionell gårds- och torpbebyggelse med fasader av locklistpanel och gråsten. Ålderdomligt småbrutet odlings- och beteslandskap med stengärdesgårdar. I naturreservatet väster om byn finns halvvägar.* (KMI, s.28)

Hallaröd finns även med i Länsstyrelsens kulturmiljöprogram för Skåne. I programmet lyfts framför allt området kring Kyrkan, S:t Olofs källa och den gamla bykärnan. Generellt för det utpekade området står att: *Gårdarna med spridd placering i landskapet har ett till ålder och utformning varierat byggnadsskick.*



Kulturlandskap vid Åkeshus



Produktionsskog norr om Hallaröd



Kulturlandskap väster om Hallaröd



Foto taget mot Ågerups gård, västerut

Tockarp - Ageröd (HF)

Korridoren går in i Höörs kommun då den passerar Rönne å. Denna del av Rönneå är relativt vildvuxen och otillgänglig sånär som på en mindre enskild väg (med vägbom) som leder ner till en grupp med fritidshus som ligger i nära anslutning till ån. Gruppen består av fyra mindre fritidshus som ligger på en liten höjd omgiven av tät vegetation. I delen längs nere vid ån finns nyplanterad produktionskog.

Förutom höga naturvärden och kulturhistoriska värden vid Ageröds gård så är detta en del av kommunens landsbygds som är relativt tätbebyggd med Ageröds by och Klingstorp i östra delen av korridoren precis upp vid väg 13 där det ligger ett 20-tal hus i en samlad bebyggelsestruktur av vilka de flesta husen hamnar inom korridoren. Norr om väg 13 stiger landskapet sakta och böljar lätt. Större delen av det området som innefattas i korridoren består av odlad granskog men med vissa inslag av löv. Inga höga naturvärden har pekats ut i NVP förrän längre norr ut i gränsen till det öppna landskapet kring Våtseröd. Vid övergången från granskogsområde till öppet och böljande odlingslandskap finns en gammal hagmark med betydande naturvärden som beskrivs på följande sätt i kommunens NVP:

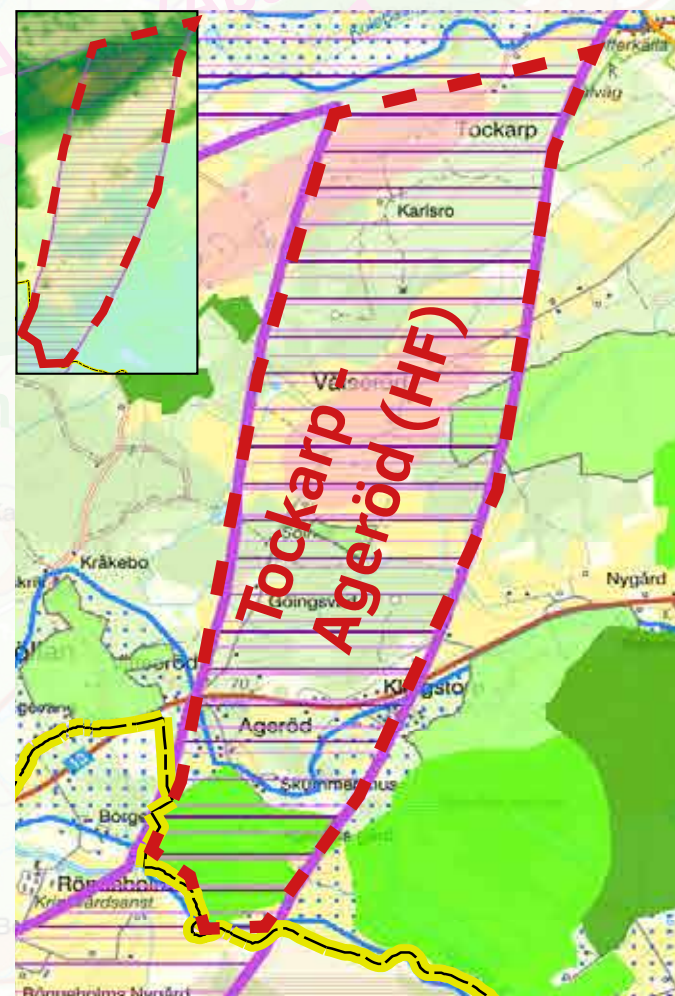
Naturbetesmark som stått ohävdad i minst 10 år. Fortfarande finns sådana kvaliteter att återupptagen betesdrift är intressant. Områ-

det består både av fuktiga och torra partier. De fuktiga delarna domineras idag helt av älgört, medan johannesört och gulmåra blommar på de torrare kullarna. Många av de hävdberoende växter som tidigare noterats i området kan vara försvunna. Om återupptagen betesdrift inte kan ordnas bör området lämnas för fri utveckling.

Norr om denna hagmark tar odlingslandskapet vid. Den södra delen är relativt kuperad medan det norr om Våtseröd blir mer slätt och uppskattningsvis ännu högre brukningsvärde på marken med stora sammanhängande åkrar. Direkt öster om Våtseröd finns ett par skogklädda höjder men i övrigt är det öppna odlingslandskapet norr och väster om Våtseröd relativt plant och storskaligt. Längre norrut mot Tockarp fortsätter korridoren genom ett något mer lutande skogigt parti med övervägande lövskog. Inslag av barr och vissa öppna ytor finns också. Skogen är produktionsinriktad och det finns inga delar som omnämns i NVP.

Kring och norr om Tockarp (väster om Hallaröd) är landskapet mer varierande uppbrutet med böljande topografi som passerar fler åsar och dalar samt en stor variation i markanvändning med ömsom trädbevuxet och ömsom öppet. Här går korridoren samman med den delen som kommer från sydväst. Från Rönne å i söder till kring Tockarp stiger

marknivån från ca 55 m.ö.h. till ca 75 m.ö.h. vilket är en relativt liten stigning på en ca 5 km lång sträcka dock böljar topografin upp och ner längs med hela sträckan med flera relativa hög- och lågpunkter i landskapet.



Tockarp - Ageröd (HF) - Kommunens underlag

Natur

Området som innefattas av korridoren från Rönne å och upp till väg 13 har som helhet höga naturvärden. Det är bl.a. riksintresse för naturvård och ingår även i utpekat värdefullt landskap kring Ringsjölandskapet:

Stort landskapsavsnitt som kan sägas bestå av flera olika dellandskap som flyter i varandra. Kring Ringsjöarna och ner i Pinedalen är det bland annat ädellövskog på näringsrik mark som utgör kärnvärden, tillsammans med grova ekar och ekhagar i ett eklandskap. Eklandskapet fortsätter upp sydost om tätorten, men även mot nordväst över Ormanäs-Hänninge-Vittseröd. Odlingslandskapet mellan Höör och Ageröds mosse har även värden i ett småskaligt och varierat odlingslandskap med fälader och hagmarker. Här finns merparten av kommunens allra mest värdefulla naturbetesmarker. (NVP värdefullt landskap H, s.92)

Inom detta värdefulla landskapsavsnitt ligger Ageröds by (klass 2):

Omväxlande och gårdsnära naturmiljöer med ädellövskogar, sumpskogar, betesmarker, åkrar och trädklädda åkerholmar...

Naturen är variationsrik kring Ageröd med stora naturvärden knutna till den ädellövskog.

Det finns gott om grov, multnande ved och sannolikt sällsynta vedlevande insekter. Utmed vägar och vid gården finns grova ekar, askar och lönnar och i buskskiktet finns gott om hagtorner. Betesmarkerna är botaniskt triviala men

ger upphov till värdefulla brynmiljöer. Söder om gården finns en liten sumpskog med ett fint kärr. (område 53, s.61 i NVP)

Solnäs (klass 3)

Naturbetesmark som stått ohävdad i minst 10 år. Fortfarande finns sådana kvaliteter att återupptagen betesdrift är intressant.

(område 44, s.56 i NVP)

Västra delen av Bykärret (klass 3)

Stort, sammanhängande område med öppna fuktängar längs Hålsaxabäcken.

(område 45, s.56 i NVP)

Riksintresse naturvård

Korridorens södra del ingår i Riksintresseområde för naturvården och även i den värdekärna som Trafikverket pekat ut. Området är en del av del större N40 Rönneåns dalgång – Ageröds mosse. Den aktuella delen beskrivs på följande sätt:

Mellan Stockamöllan och V Ringsjön är landskapet flackt med omgivande mossar, Ageröds och Rönneholms mossar. Utmed Rönneå förekommer ett rikt och varierande fågelliv med vadare, änder, forsärla, strömstare, småfåglar och t ex kungsfiskare förekommer regelbundet. Rönneå har betydelse också för det rörliga friluftslivet, bl a som kanotled.

Riksintresse friluftsliv

Delen vid Rönne å omfattas även av riksintresse friluftsliv som del av område FM 06 Frostavallen-Ringsjön-Fulltofta. Detta riksintresse finns med i Trafikverkets andra hänsynstagande till skillnad från de övriga riksintressena som beaktats i det första hänsynstagandet.

Landskapsbildsskydd

Området kring Rönne å omfattas av landskapsbildsskydd enligt 19 § naturvårdslagen.



Tockarp - Ageröd (HF) - Kommunens underlag

Kultur

Korridoren innefattar värdefulla kulturmiljöer. Den går också i nära anslutning till Vittseröds medeltida stenbrott och senare kvarnstensframställning strax väster om korridoren.

Södra delen omfattas av Riksintresse för kulturmiljövården och ligger även av Trafikverkets avgränsning av kärnvården i riksintresseområdet. Södra delen av korridoren omfattas även av Länsstyrelsens klaturmiljöprogram för Skåne. Ett par av byarna finns också med i Höörs kommuns kulturmiljöinventering. Våtseröd beskrivs på följande sätt:

Delvis utskiftad by, första gången omnämnd 1170, med traditionell gårdsbebyggelse med boningshus med fasader av puts eller träpanel och uthus av gråsten. Stengärdesgårdar kantar vägen genom byn, i vars västra del finns en fägata. Söder om byn finns en stenåldersboplats. (KMI, s.28)

Rugerup-Tockarp i norra delen av korridorensdelen beskrivs enligt följande:

Utskiftade byar, första gången nämnda 1170 resp 1514, med välbevarad äldre gårdsbebyggelse med bl a boningshus av tegel och uthus av gråsten och skiftesverk i omgivande ålderdomligt, småbrutet odlingsoch beteslandskap. Söder om Rugerup finns en stenåldersboplats. (KMI, s.27)

Kulturmiljöprogram för Skåne

Korridoresdelen omfattas till stor del av området Ageröd-Bosjökloster-Stehag-Stockamöllan som beskrivs enligt följande (utdrag från text):

Utmed Ringsjöns stränder, Rönne å och Ageröds mosse har påträffats ett stort komplex medboplatser från äldre stenålder, vilka är av central betydelse för den arkeologiska forskningen. Förutsättningarna för jakt och fiske var under förhistorisk tid goda i dessa trakter och Ringsjön upptog då en betydligt större yta än idag...Tre välbevarade kvarnanläggningar finns längs Rönne å...

Motiv för bevarande:

Landskapet visar en tydlig kontinuitet från förhistorisk till modern tid. Området är av speciellt intresse genom fyndplatser från äldre stenålder vid Ageröds mosse och vid Ringsjöns stränder...Vattenkraftens betydelse för kvarnarnas och sågarnas lokalisering framgår tydligt. Bålamöllan, Rönneå och Brännestad representerar huvudsakligen ett förindustriellt skede...Två kulturhistoriskt intressanta fyndplatser finns i området.



Natur- och kulturlandskap norr om Rönne å

Riksintresse kulturmiljövård

Södra delen av korridoren vid Bosjökloster ingår i riksintresseområde för kulturmiljövården i området M37 Ageröd - Bosjökloster - Mölleriket. Det ingår även i den värdekärna som Trafikverket har avgränsat för området. Motiveringen för området som helhet är följande: *Dalgångsbygd och slottslandskap kring Rönne å och Västra Ringsjön med förhistorisk bosättningsoch brukningskontinuitet... Lämnningar efter stenbrytning med rötter i medeltiden. Rönne ås betydelse som kraftkälla åskådliggörs bland annat i Möllerikets många kvarnanläggningar. (Fornlämningsmiljö, Kvarnmiljö).*

Uttryck för riksintresset: Vid Ageröds mosse talrika stenåldersboplatser...Odlingslandskap med äldre hägnadssystem där särskilt stengärdesgårdarna är utmärkande, bevarat allé- och vägsystem... Stenvalvbroar från 1800-talet, och en ramsåg - en för skogs- och risbygden karaktäristisk mindre industrianläggning. (Miljön berör även Eslövs kommun)



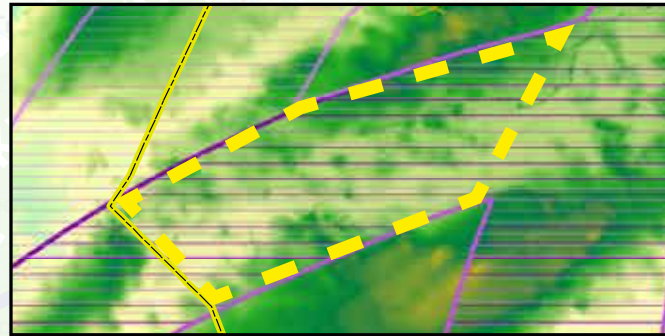
Landskapet öppnar upp sig vid Våtseröd

Södra Hultarp - Leahult (HF)

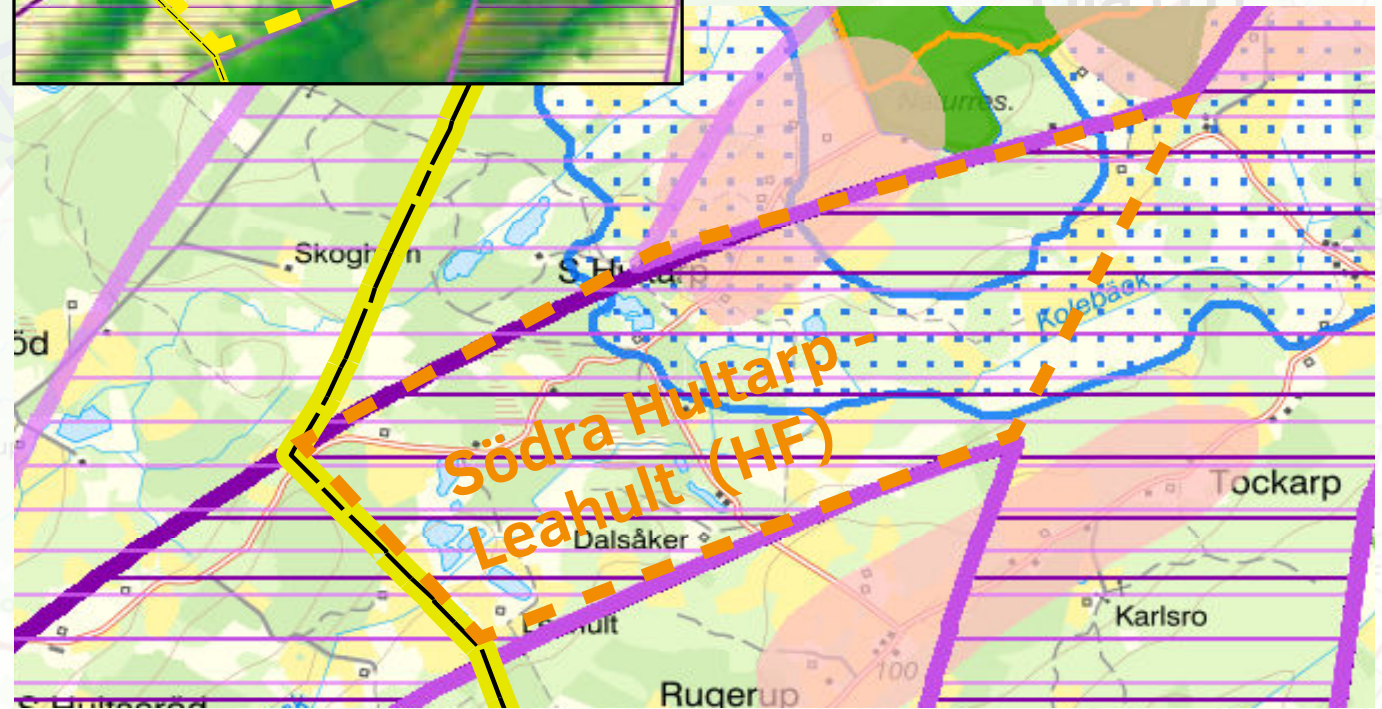
Korridoren ansluter till Höörs kommun vid gårdarna Leahult och Södra Hultarp. Sammantaget är korridoren bred här eftersom den sitter samman med den del av korridoren som går väster om Allarps Bjär (beskrivs nedan Ågerup - Norra Hultarp (F)) och vidare norrut mot Finja som är ett externt stationsläge väster om Hässleholm. Den korridorsdel som går öster om Allarps bjär innehåller ett småbrutet varierande landskap med växlande markanvändning, skala och topografi. Väg 1285 mellan Billinge och Hallaröd går i den här delen av korridoren och karaktären är likartad längs med stora delar av sträckan. Där korridoren går in i Höörs kommun kring Leahult finns ett område med dammar och utdikad jordbruksmark. Stora delar består av planterad granskog men det växlar mycket och det finns även betydande inslag av löv och stor andel brukad eller öppen mark. Lite längre österut berör korridoren till stor del det värdefulla landskap som beskrivs i NVP under Allarp. Korridoren har en jämn bredd på cirka 1000 meter i den här delen.

Det värdefulla landskapsområdet fortsätter vidare österut i den del där korridoren går samman med korridoren från Ågeröd/Rönneholm. Topografin är böljande genom korridoren men det förekommer inga större eller dramatiska stigningar. Som framgår av den topografiska kartan till höger finns inga stora stigningar över längre sträckor.

Korridoren angränsar till ett småbrutet böljande landskap i Eslövs kommun som liknar landskapsbilden i sydvästra delen av korridoren i Höörs kommun. I Eslövs kommun passerar korridoren mellan Billinge och Stockamöllan som är en viktig kulturbygd för Eslövs kommun.



Väster om Rugerup



Södra Hultarp - Leahult (HF) - Kommunens underlag

Natur

Större delen av korridorsdelen ingår i det område som pekas ut i kommunens naturvårdsprogram som värdefullt landskap kring Allarp med beskrivningen: *"småskaligt och varierat odlingslandskap kring naturreservatet Allarp. Värden: Naturbetesmarker, hagmarker och annan betespräglad mark, dungar, trädriddår, stengården och andra småbiotoper. Förutsättningar för bevarande: Fortsatt betesdrift och åkerbruk. Bevarande av stengården och andra landskapselement som skapar småskalighet och variation."*

Kultur

Södra Hultarp finns med i kulturmiljöinventeringen från 1998:

Utskiftad by i kuperat, ålderdomligt odlings- och beteslandskap med stengärdesgårdar. Byn innehåller viss välbevarad traditionell gårdsbebyggelse från 1800-talet av gråsten, tegel och träpanel. (KMI, s.27)



Kring Leahult

Ågerup - Norra Hultarp (F)

Kring väg 1865 som går västerut från Vägasked är landskapet relativt storskaligt och produktionsinriktat. Direkt väster om Vägasked är det mest skog både söder och norr om vägen medan det längre västerut innan man kommer in i Klippans kommun är mer öppet men fortfarande storskaligt och relativt plant landskap. I västligaste delen i Höörs kommun av västra korridoren är landskapet produktionsinriktat och indelat i stora fastigheter. Söderut från väg 1865 är landskapet för öppet och storskaligt men stiger sedan i en del som huvudsakligen utgörs av stora områden bokskog.

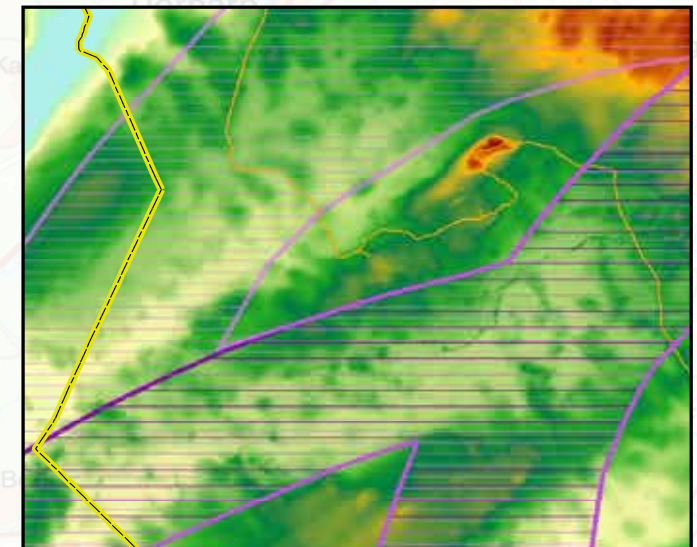
Landskapet stiger mycket söderut men har en relativt flack stigning. Det stora skogsområdet består av flera kilometer med vacker bokskog i böljande terräng. Området ligger innanför vägbommar och är otillgängligt för obehörig motortrafik men ett stort antal jakttorn förtäljer att det finns starka jaktintressen i skogsområdet. Längre söderut när man närmar sig Allarps Bjär finns fler inslag av granskog och nära Allarp blir landskapet mer öppet och småskaligt med ett antal mindre jordbruksfastigheter.

Även nordväst om Allarps Bjär består landskapet till största del av produktionsskog av blandad karaktär och ålder. Den västra korridoren är fortfarande bred i denna del och en stor del av korridoren återfinns i Höörs kommun.

Rakt väster om Allarps Bjär är landskapet mer öppet. Landskapet längs med trafikverkets väg 1866 mot Forestad omfattas till stora del av kommunens värdefulla landskap kring Allarp, speciellt de delar där landskapet är öppet. Även om landskapet är böljande är fastigheterna relativt stora och landskapet produktionsinriktat, speciellt utanför de delar som omfattas av det värdefulla landskapet kring Allarp. Längst norrut längs väg 1866 mot Forestad är landskapet mer slutet och består till stor del av ung planterad skog. Skåneleden går längs med stora delar av den smala vägen och regional cykelled på befintligt vägnät planeras längs med just denna sträcka.



Småbrutet landskap väster om Allarps Bjär



Ågerup - Norra Hultarp (F) - Kommunens underlag

Natur

Det finns flera värdefulla naturområden i denna korridorsdel, inte minst i norra delarna mellan Vägasked och Ågerup finns ett antal mindre områden som pekats ut i naturvårdsprogrammet som värdefulla naturbetesmarker. I nordöst finns ett värdefullt landskap vid Norra Rörum:

"Småbrutet, kuperat landskap med värden i både odlings- och skogsmark. Värdefulla hagmarker med inslag av grova träd. Ädellövskogar med höga värden och inslag av basalt. Stora arealer lätta jordar med sand och grus som ger förutsättningar för blomrikedom och rikt insektsliv." (NVP värdefullt landskap D, s.90)

Även Allarp i söder är värdefullt landskap:

"Småskaligt och varierat odlingslandskap kring naturreservatet Allarps bjär." (NVP värdefullt landskap E, s.91)

Utpekade värdefulla naturområden är:

Lilla Svenstorp (Klass 3)

Betade ekhagar och alkärr med framförallt ett framtida värde i trädskiktet.

(område 10, s.34 i NVP)

Ljungadal (Klass 2)

Liten rest av naturbetesmark med ganska trivial flora men en artrik ängssvampsflora.

(område 11, s.34 i NVP)

Stjärneholm (Klass 3)

Rest av naturbetesmark som är hävdad men

igenväxande med enbuskar och lövträd. Kärlväxtfloran är bitvis intressant. Ängssvampsfloran är inte undersökt, men området liknar på många sätt Ljungadal som ligger intill.

(område 12, s.35 i NVP)

Ågerup (Åkeshus), (Klass 1)

Ligger söder om Ågerups gård, som till största del ligger inom båda korridorerna.

vackert, ålderdomligt och variationsrikt beteslandskap med höga naturvärden. I området finns såväl öppna naturbetesmarker som trädklädda hagmarker i varierande grad av täthet. Grov ek och bok förekommer.

(område 27, s.44 i NVP)

Naturbetesmark vid Allarp (Klass 3)

Liten betesmark som idag ligger som en ö i ett i övrigt helt skogsdominerat landskap. Delar av området har en intressant och artrik flora. I sin helhet är området av intresse både biologiskt och kulturhistoriskt.

(område 25, s.43 i NVP)

Myren (Klass 1)

Mosse med rikkärrsvegetation omgivet av fina alkärr och en mindre del bokskog på fast mark.

(område 26, s.44 i NVP)



Vacker produktionsbokskog söder om väg 1865

Kultur

Ågerup och Södra Hultarp finns beskrivna i kommunens kulturmiljöinventering. Ågerup beskrivs enligt följande:

Säteri i omgivande ålderdomligt odlings- och beteslandskap. Logen är i skiftesverk och övriga hus är putsade eller panelklädda. Ågerup omnämndes första gången 1532.

(KMI, s.36)

Södra Hultarp beskrivs som

Utskiftad by i kuperat, ålderdomligt odlings- och beteslandskap med stengärdesgårdar. Byn innehåller viss välbevarad traditionell gårdsbebyggelse från 1800-talet av gråsten, tegel och träpanel. (KMI, s.27)

Landskapsbildsskydd

Området väster om Allarps Bjär omfattas av landskapsbildsskydd enligt 19 § naturvårdslagen. Området är del av ett större område som även omfattar Allarps Bjär.



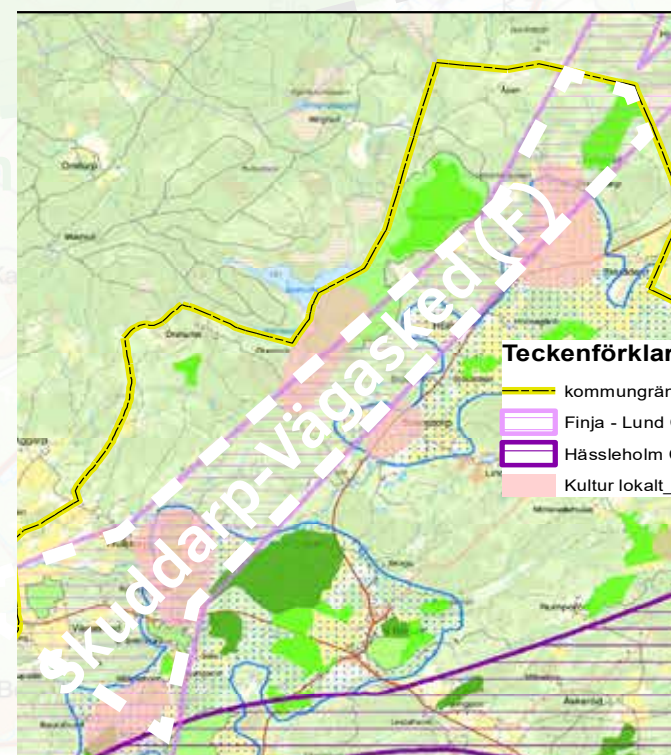
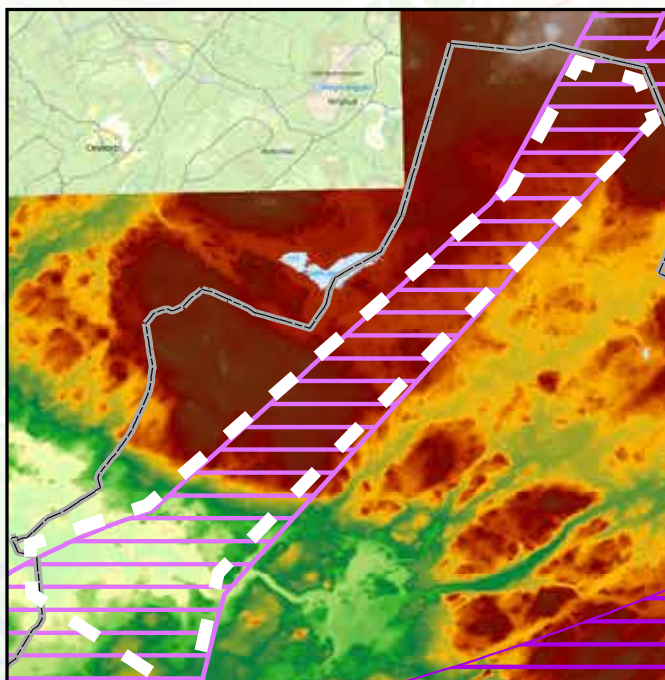
väster om Allarps Bjär

Skuddarp - Vägsked (F)

Den nordvästra korridoren angör Höörs kommun redan vid den nordligaste spetsen norr om Skuddarp och Stenestad. Korridoren är relativt smal med en bredd på mellan 800 meter på det smalaste stället och ca 1300m längre söderut innan den breddas ytterligare vid Trulstorp och Norra Rörum.

Längst i norr i korridoren, över kommungränsen till Hässleholm, finns ett mossområde med ett flertal mindre dammar. Korridoren löper annars till stor del parallellt med- och väster om den statliga väg 1329, mellan Norra Rörum och Tyringe. Bittvis stiger det brant upp från vägen och västerut mot en högre del och en stor del av korridoren ligger som uppe på en hög relativt flack platå med lätt böljande landskap. Landskapsbilden i denna del är relativt sluten med stora skogspartier med nästan uteslutande produktionsskog varav det allra mesta är granskog. Stor andel bokskog finns också i denna skogiga del. Kring Skuddarp i norra delen av kommunen är landskapet betydligt mer öppet. Det är ett svagt böljande landskap med långa utblickar som liknar det landskap som ligger utanför korridoren österut kring Svenstorp, Holma och Holmagård.

Strax norr om Trulstorp lutar landskapet kraftigt ner mot Trulstorps by. Som framgår av den topografiska kartan till höger så är det som en brant och bred kant över hela korridorrens bredd, Den genomsnittliga lutningen på en längre sträcka är ca sju procent.



Skuddarp - Vägsked (F) - Kommunens underlag

Natur

Värdefulla landskap finns i södra delen i form av Norra Rörum:

"Småbrutet, kuperat landskap med värden i både odlings- och skogsmark. Värdefulla hagmarker med inslag av grova träd. Ådellövskogar med höga värden och inslag av basalt. Stora arealer lätta jordar med sand och grus som ger förutsättningar för blomrikedom och rikt insektsliv." (NVP värdefullt landskap D, s.90)

I norra delen finns det värdefulla landskapet vid Rörums Holma-Skuddarp-Hjällaröd:

Småbrutet och varierat betes- och odlingslandskap, med en mängd småbiotoper. Stora delar av landskapet är fortfarande betesprägat. (NVP värdefullt landskap A, s.90)

En stor mängd värdefulla naturområden från Naturvårdsprogrammet ryms inom denna vidsträckta korridorsdel.

Hjortaröds mosse (klass 2)

En i stort sett opåverkad mosse som omges av kärr och sumplövskogar.

(område 2, s.30 i NVP)

Svale mosse (1b)(klass 3)

Odlingslandskap och skog kring Syrkhult och Svale mosse.

(område 1b, s.29 i NVP)

Björklunda (Böljensborg) (klass 3)

Betad, trädrik hagmark med naturvärden främst i trädskiktet.

(område 7, s.32 i NVP)

Trulstorp (klass 3)

*Vackert beteslandskap med betesvallar, träd-
dungar och solitära träd.*

(område 8, s.33 i NVP)

Eket (del av) (klass 1)

*Gammal bokskog och små värdefulla betes-
marker.*

(område 9, s.33 i NVP)

Lilla Svenstorp (klass 3)

*Betade ekhagar och alkärr med framförallt ett
framtida värde i trädskiktet.*

(område 10, s.34 i NVP)

Ljungadal (klass 2)

*Liten rest av naturbetesmark med ganska trivi-
al flora men en artrik ängssvampsflora.*

(område 11, s.34 i NVP)

Stjärneholm (klass 3)

*Rest av naturbetesmark som är hävdad men
igenväxande med enbuskar och lövträd. Kärl-
växtfloran är bitvis intressant. Ängssvampsflo-
ran är inte undersökt, men området liknar på
många sätt Ljungadal som ligger intill.*

(område 12, s.35 i NVP)

Kultur

Flera värdefulla kulturmiljöer har inventerats och beskrivits i kulturmiljöinventeringen.



Kulturmiljö kring Trulstorp

Skuddarp

Skuddarp omnämndes första gången 1559. Spridd gårds- och torpbebyggelse från 18-1900- talen i småbrutet, kuperat landskap inramat av skog. Gränser markeras av stengärdesgårdar. Omgivningen innehåller även igenväxande fäladsmark.

(KMI, s.35)

Syrkhult

Ensamliggande gård, första gången nämnd 1559, med välbevarade äldre byggnader av gråsten och rödmålad panel i omgivande småbrutet, något kuperat, odlings- och beteslandskap med stengärdesgårdar och röjningsrösen i omgivande skog.

(KMI, s.35)

Trulstorp

Delvis välbevarad äldre utskiftad gårds- och torpbebyggelse i något kuperat, småbrutet odlings- och beteslandskap med stengärdesgårdar och en linbastu. Byn omnämnd första gången 1390. Söder om Trulstorp ligger Ågerupsmölla och däromkring områden med fornåkrar. Närbelägna Vägsked har äldsta skriftliga belägg från 1123.

(KMI, s.35)

Ågerup

Säteri i omgivande ålderdomligt odlings- och beteslandskap. Logen är i skiftesverk och övriga hus är putsade eller panelklädda. Ågerup omnämndes första gången 1532.

(KMI, s.36)

Skuddarp - Vägsked
mot Finja

Översikt, beskrivna korridorsdelar - med höjdmödel

Teckenförklaring

- kommungräns
- ▭ Finja - Lund
- ▭ Hässleholm - Lund

