



Hörs
kommun

Kulturmiljöprogram 2014

Norra Rörum

Hörs kommun: Miljö- och byggmyndigheten • Box 53 • 243 21 Höör
Besöksadress: Södergatan 28 • Höör
Miljöexp: 0413-281 84 • Byggexp: 0413-282 06 • Vxl: 0413-280 00
miljo-byggnadsnamnd@hoor.se • www.hoor.se • www.facebook.com/Hoorskommun



Mitt i Skåne



Flygfoto över Norra Rörums by från 1940

Innehåll:

Bakgrund och syften med ett kommunalt Kulturmiljöprogram	3
Introduktion till Norra Rörum	4
Flygfoto från 1927	8
Kulturmiljöer av nationellt, regionalt samt lokalt intresse	15
Avgränsning av det inventerade området	19
Beskrivning och klassificering av bebyggelse i Norra Rörum	19
Riktlinjer för bebyggelsen i Norra Rörum	48
Källor och litteratur	48



Flygfoto över Norra Rörums by från 2010

Styrgrupp: Beslutande: Från Kultur- och Fritidsnämnden: Tom Ström (ordf.), Axel Paulsson (1:e v. ordf.), Jill Andersson (2:a v.ordf.); Miljö- och Byggnadsnämnden: Gunnar Sundström (ordf.), Jonas Lundgren (1:e v.ordf.), Mariane Sörensen (2:a v. ordf.). Föredragande: Freddy Friberg (Kultur- och Fritidschef). Adjungerad: Rolf Englesson (Miljö- och Byggmyndighetschef).

Arbetsgrupp: Hilda Knafve (kultursekreterare) och Ulrika Larsson (bygglovsarkitekt).

Referensgrupp: Kulturmiljöenheten, Länsstyrelsen i Skåne: Thomas Romberg (Länsantikvarie), Alice Öberg (byggnadsantikvarie), Anna Jansson Thulin (planhandläggare).

Bakgrund och syften med ett kommunalt Kulturmiljöprogram

Äldre bebyggelse bidrar till att skapa en variationsrik och spännande miljö. De historiska inslagen behövs för att ge såväl stad som landsbygd identitet och historisk förankring. Nyare bebyggelsemiljöer kan vara mer svårgripbara, men är värdefulla genom sin ursprunglighet. Det är viktigt att komma ihåg att de byggnader som uppförs i dag utgör morgondagens kulturmiljöer.

Vissa byggnader och miljöer är särskilt värdefulla ur kulturhistorisk synpunkt. De är skyddade mot förvanskning enligt Plan- och bygglagen (PBL). I kulturmiljöprogrammet pekas särskilt värdefulla byggnader och sammanhängande kulturmiljöer ut och det kulturhistoriska värdet beskrivs.

Den bevarandeplan som finns i Höörs kommun är från 1985 och bygger på byggnadsinventeringar i Höör utförda 1974 och 1983. I planen saknas nyare bebyggelse, ett flertal av de inventerade byggnaderna har, trots dokumenterade kulturhistoriska värden, genomgått stora förändringar och i vissa fall rivits. Synen på vad som är kulturhistoriskt intressant har också ändrats. Bebyggelsemiljöer som vi idag tillmäter kulturhistoriska värden kan saknas i 1985 års inventering. Efterkrigstidens flerbostadshus eller arbets- och industrimiljöer utgör exempel på typer av bebyggelse som kan saknas, men som vi i dag vill lyfta fram och skydda.

En ambition med det nya Kulturmiljöprogrammet är att redogöra för de förändringar som skett i Höörs kommun de senaste 27 åren, samt att ta med även senare bebyggelse. Programmet ska utgöra grund för att bevara, vårda och utveckla kulturhistoriskt värdefulla miljöer inom Höörs kommun.



De gamla bondgårdarna har successivt förändrats men den tre- eller fyrlängade bebyggelsestrukturen har ofta bevarats. Norra Rörum 8:2.

Syften med Kulturmiljöprogrammet:

- att väcka allmänhetens intresse och öka kunskaperna om kommunens kulturmiljöer, såväl stadsmiljöer som landsbygd.
- att vägleda fastighetsägare vid planering av renovering, om- eller tillbyggnader.
- att vara vägledande i kommunens detalj- och översiktsplanarbete och vid handläggning av bygglovsärenden.

Introduktion till Norra Rörum



Stenbocksmonumentet

Den 17 februari 1710 stod Magnus Stenbock med halva sin här i Norra Rörum och beslutade sig för att övernatta i byn. Ca 8000 tusen man inkvarterades i socknen. 10 dagar senare stod slaget vid Helsingborg som resulterade i att dansk militär för sista gången lämnade Skåne. Monumentet restes 1924 på den plats där Stenbockens stab sägs ha varit förlagd.

Foto: Staffan Olofsson

Norra Rörums kyrkby ligger i de småkuperade och till stora delar skogsbevuxna norra delarna av Höörs kommun. Runt byn utbreder sig ett småskaligt odlingslandskap med stengärdsgårdar. Området är representativt för en äldre landskapstyp i Skåne, med ris- och skogsbygd. Många fornåkrar vittnar om att platsen tidigt hade bofasta invånare. Huvudnäringen i risbygden var främst boskapsskötsel och största delen av marken bestod av fälad.

I mitten på 1200-talet kallades byn Rytharum efter ordet "ryth" eller "ryde" vilket betyder terräng med risbygd och "rum" som betyder öppen plats eller röjning. Den medeltida kyrkan, uppförd senast år 1200, står på en kulle mitt i byn. På andra sidan vägen ligger prästgården från 1858 med tidstypisk utformning i tegel och vita pilastrar. På 1940-talet revs de tillhörande uthuslängorna, uppförda på 1600-talet i skiftesverk och gråsten. Ett

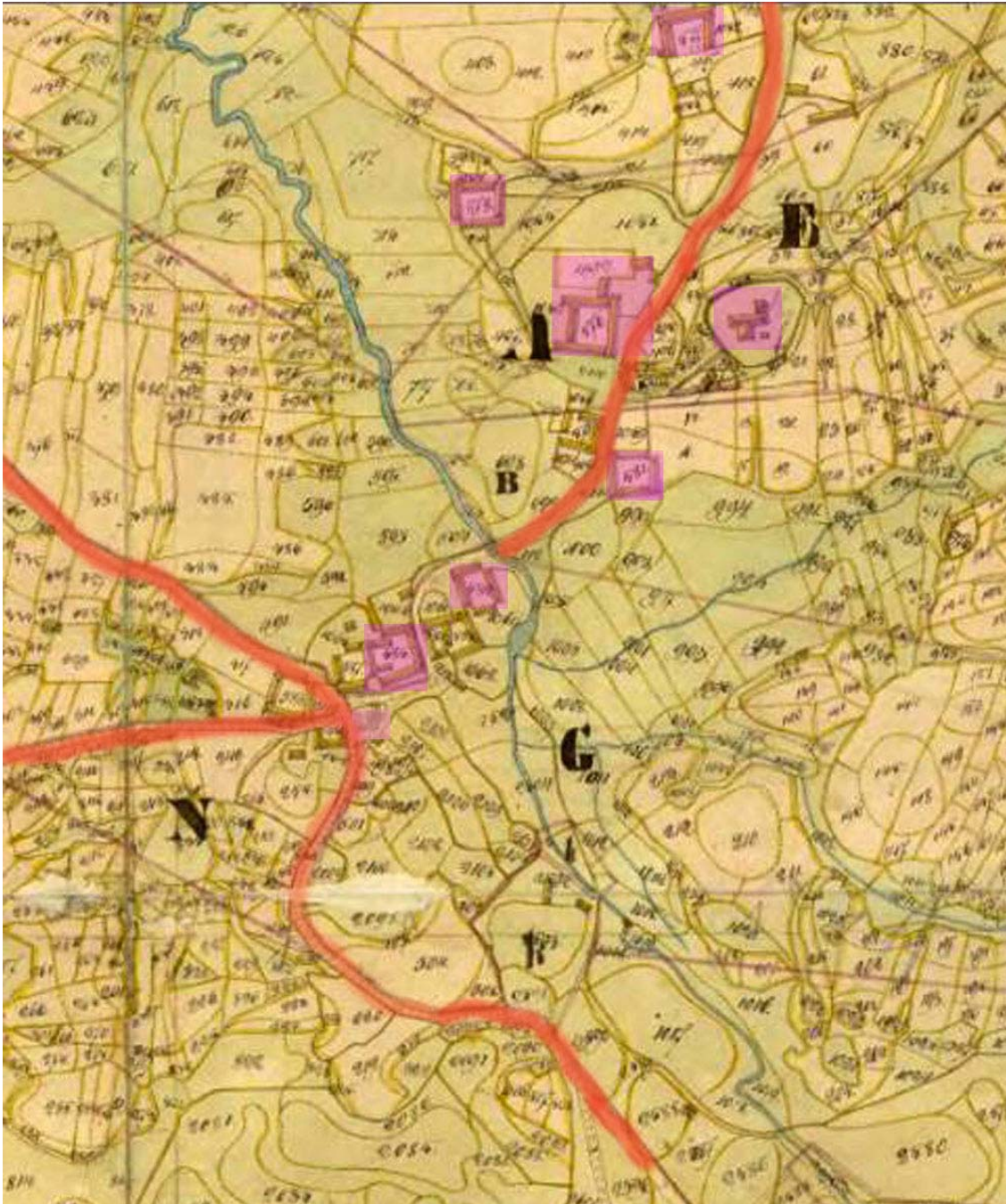
stenmagasin från 1768 och en länka finns kvar idag. Kyrkstallet är rivet och ersatt med nuvarande garage. Prästgården omges av en stenmursomgärdad park med höga träd. Skolan från 1843, idag biblioteksfilial, ligger nedanför kyrkan och är ett välbevarat exempel på landsbygdens skolhus. Här bedrevs skolverksamhet till 1952, då den nya skolan stod klar.

Norra Rörum enskiftades 1830-50. Enskiftet innebar att man försökte sammanföra varje gårds jordegendomar till en enda enhet, ett enda skifte. I samband med detta uppsplittrades den gamla bystrukturen och gårdar flyttades till nya lägen. Idag ligger fastigheterna 1:1, 2:1, 3:2, 6:1, 7:7 och 8:2 kvar på sina ursprungliga platser från tiden före skiftet. Genom sitt läge speglar dessa gårdar en lång tradition. Merparten av byggnaderna är dock av väsentligt yngre datum. Längs byns infartsvägar (Tyringevägen, Hallarödsvägen och Höörsvägen) har uppförts villor i modern tid (1930-2000-tal). Norra Rörums skola uppfördes 1952 och idrottshallen 30 år senare. På 1980-90-talet tillkom bostadsområdet på Sallanders väg. Större delen av Norra Rörum omfattas inte av detaljplan.

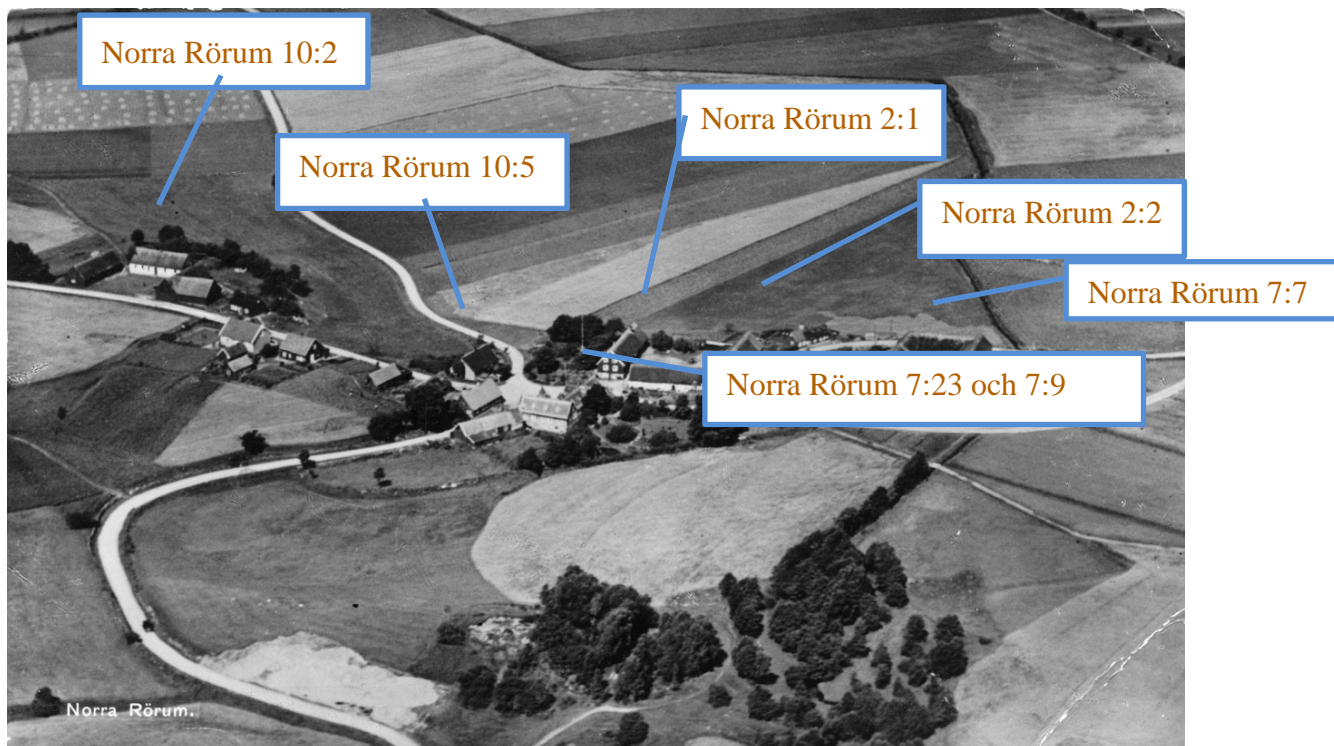


I Norra Rörum är faluröd brädpanel traditionellt byggnadsskick för hus och ekonomibyggnader uppförda under tiden 1800-tal -1930-tal. Norra Rörum 8:10 och 10:10





Före skiftet 1830-50 låg gårdarna samlade i korset Hallarödsvägen/Höörsvägen samt runt kyrkan. Rosamarkerade gårdar finns idag kvar, dock har flertalet av dem genomgått genomgripande förändringar. Rödmarkerad väg visar att stora delar av vägen har samma sträckning som idag.



Flygfoto 1927. Foto lånat av Lisbet och Alf Eliasson.



Ågerups säteri

Från 1752 ingick alla Norra Rörums gårdar och torp, utom 8:2 (Rusthållaregården), i det Lillienbergska fideikommisset under Ågerups gods. Bönderna skulle "gå till hoa", göra dagsverken vissa dagar på året. 1922 såldes arrendehusen och egendomen omfattade därefter endast kapital och lösöre. Nuvarande mangårdsbyggnad uppfördes 1740 av Eric Grubbe. Ett fårhus är från 1609.

Frälsekrogen

Frälsekrogen lät uppföras av Erik Magnus Lillienberg (1673-1752) och var byns krog. Huset ligger med gaveln ut mot Tyringevägen och har under 1900-talet byggts till med ett garage och klätts med eternit. Fastigheterna Norra Rörum 7:23 och 7:9 var ursprungligen en fastighet, byggnaderna uppfördes troligen under sent 1800-tal. Norra Rörum 7:23, idag Borgs lanthandel, byggdes om i funkisstil på 1930-talet. Den sk Frälsekrogen tillhör Norra Rörum 7:23. Båda fastigheterna har genomgått genomgripande förändringar men uppvisar vissa kulturhistoriska värden: ålder, skala och placering i vägkorset. Frälsekrogen är ett av Norra Rörums äldsta hus.



Norra Rörum 7:23 och Norra Rörum 7:9 var från början en fastighet. Början på 1920-talet? Foto lånat av Lisbet och Alf Eliasson. Den undre bilden visar samma vy som den ser ut nu.



Frälsekrogen var byns krog. Huset ligger med gaveln ut mot Tyringevägen och har under 1900-talet byggts till med ett garage och klätts med eternit. Byggnaden uppfördes av Erik Magnus Lillienberg under 1700-talet.



Norra Rörum tidigt 1900-tal. Till vänster Sallanders affär. Knut Jönssons bildarkiv. Det högra fotot visar "Sallanderska gården" som den ser ut idag



Norra Rörum 8:17 i originalskick vid sekelskiftet 1900. Knut Jönssons bildarkiv. Höörs kommun. Det andra fotot är nytaget.

1700–1800-tal – den gamla bondbyn



Gråstenslängorna på fastigheten Norra Rörum 2:1 ligger kvar på sina ursprungliga lägen från tiden för skiftet i korsningen Höörsvägen/Tyringevägen. Boningshuset revs dock 2008. Före skiftet låg fem bondgårdar i korset.



Norra Rörum 8:2, Rusthållargården, är en av byns äldsta gårdar och ligger på sin ursprungliga plats från tiden före skiftet. Gården har bevarat en historisk prägel med traditionell panelklädd skånelänga och stall i vinkel uppfört i gråsten och rödmålad panel.



Norra Rörum 8:19, ett välbevarat soldattorp från 1820–30-talen. Originalfönster, dörrar av traditionell typ, panel med olika bredd är viktigt att bevara. Vid framtida byte av tak är det viktigt att välja ett lätt takmaterial för att bevara takstolarna.



Tidigt 1900-tal

Norra Rörum 10:5. Förstukvist mot gatan med snickarglädje

1930-tal



Norra Rörum 7:19 och 10:10 är välbevarade 1930-tals miljöer.



Norra Rörum 4:13 uppfördes som ett i originalutförande. Typiskt för funktionalismen är avsaknaden av dekor: släta, ljusputsade ytor, fönster över hörn utan foder och pulpettak. Den högra bilden visar hur samma byggnad ser ut idag.

1940-tal



Norra Rörum 7:24. En villa för alla i traditionellt vardaglig stil i folkhemmets anda. Stående panel och pastellgrön färgsättning är tidstypiskt.



1950-1960-tal

*Norra Rörum 8:40.
Lärbostäderna
uppförda 1952. Kreativ
designglädje typisk för
1950-talet: tak med
olika höjd och
asymmetrisk
fasaduppbyggnad med
fönster av olika
karaktär.*

*Norra Rörum
7:26. Macken
från 1967 – det
årtionde då
privatbilismen
slog igenom på
allvar.*



1970-tal



*Norra Rörum 7:40.
Under 1970-talet
ökade bostadsytan.
Inspirationen kom från
amerikanska villor.
Stora dubbelgarage
var inte ovanliga*

Hallarödsvägen

Merparten av bebyggelsen längs Hallarödsvägen tillkom på 1930–40-talen – efter att den moderna vägen anlagts på 1920-talet.



Norra Rörums kyrka



Norra Rörums medeltida kyrka. Precis som alla kyrkor uppförda före 1940 skyddas den av kulturminneslagen. Alla ändringar kräver länsstyrelsens godkännande.

Norra Rörums kyrka uppfördes senast år 1200. År 1782 tillkom en stor "nykyrka" åt söder. Ungefär vid samma tid byggdes ett gravkor mot norr avsett för släkterna Lillienberg och Stiernclou. Gravkorets övre våning var öppen inåt kyrkan och fungerade som s.k. herrskapskyrka (idag sakristia).

Ca 1830 lades hela kyrkan under tunnvalv. I samband med detta flyttades altaret från koret i öster till sin nuvarande plats mitt på norra väggen. En sakristia uppfördes också vid kyrkans norra vägg. Kyrkan har alltid varit tornlös. Vid en inventering av klockstapeln 1682 konstaterades stora brister på denna, den beskrevs som fallfärdig och anvisning gavs att bygga en ny, denna blev färdig några år senare. Klockstapeln har två klockor upphängda, storklockan från 1707 och lillklockan från 1728. Fram till 1976 ringdes de för hand.

Kulturmiljöer av nationellt intresse

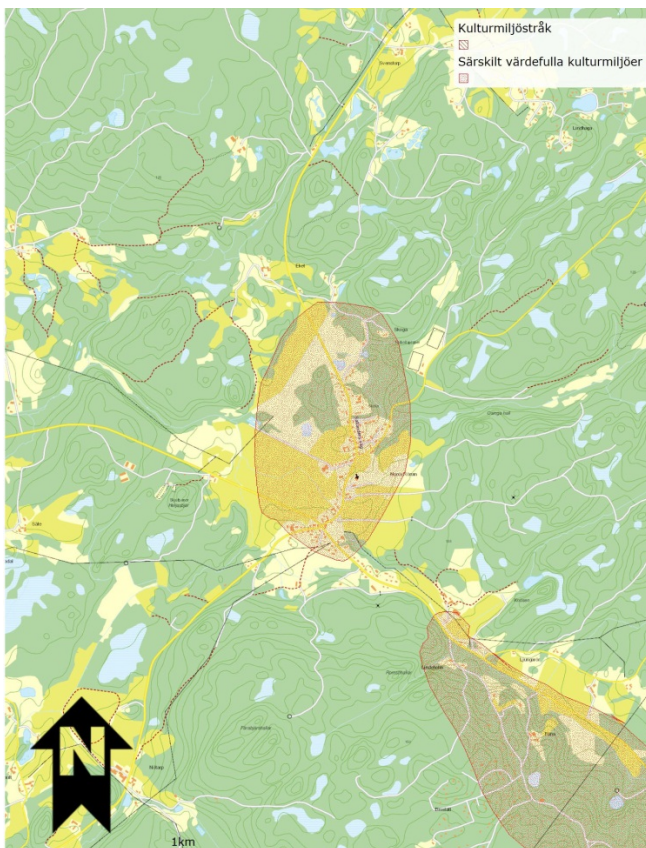
Norra Rörum innehåller inga byggnader eller byggnadsmiljöer med utpekade kulturhistoriska värden av nationellt intresse.

Kulturmiljöer av regionalt intresse i Norra Rörum

I det regionala kulturmiljöprogrammet för Skåne (2006) har Länsstyrelsen Skåne särskilt lyft fram 13 miljöer i Höörs kommun. Norra Rörum är en av dessa.

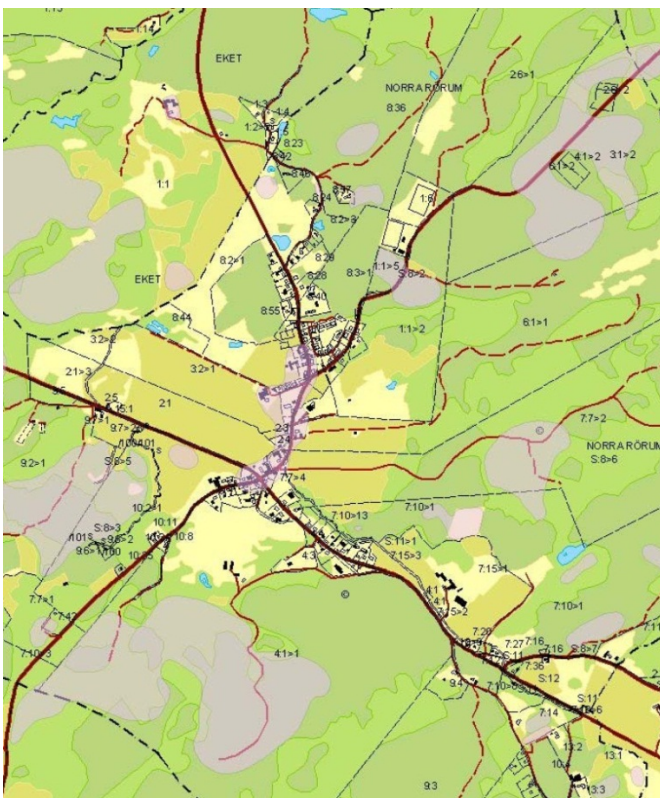
Kulturhistoriska värden av lokalt intresse i Norra Rörum

Trots utskiftningen har Norra Rörum bevarat en viss prägel av förtätad bondby. Kyrkan på sin kulle är en kvarleva från det medeltida kulturlandskapet. I bevarandeplanen från 1985 är 18 fastigheter inventerade. Av dessa är idag boningshuset på Norra Rörum 2:1 rivet. Många hus och gårdar i Norra Rörum har genomgått genomgripande ombyggnader under senare år. Trots detta ger de fortfarande ett intryck av betydelse för förståelsen av hur kyrkbyn en gång såg ut. Kyrkan och dess närmaste omgivning, prästgård, skola och intilliggande gårdar och gatehus, utgör en sammanhållen miljö med särskilt kulturhistoriskt värde.



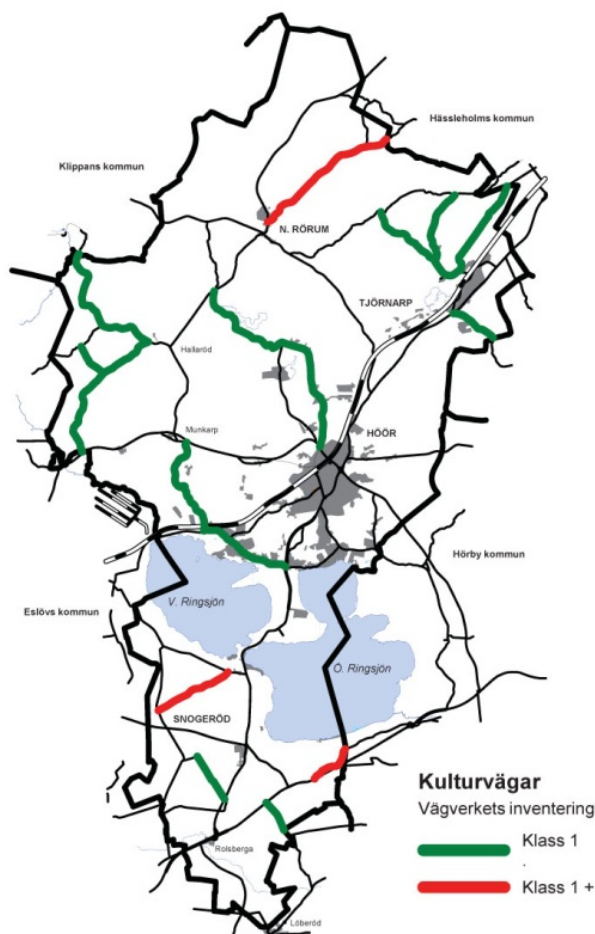
Länsstyrelsens kulturmiljöprogram ”Särskilt värdefull kulturmiljö” – Norra Rörum

Motiv för bevarande:
”Området är representativt för kulturlandskapet och kyrkomiljöerna i mellersta Skåne så det kom att utformas under 1800-talet. Kyrkan och dess närmaste omgivning har ett speciellt kulturhistoriskt intresse då det fungerat som socknens administrativa centrum”.



Vägar

I takt med att landskapet koloniserades uppstod ett mönster av vägar, som delvis ligger till grund för dagens vägnät. De skånska vägarna utgör en viktig och integrerad del av kulturlandskapet. Vägverket gjorde 1995-1996 en inventering av det statliga vägnätet och det kulturen som detta utgör. Vägarnas betydelse, ålder eller funktion, och kulturlandskapet de ansluter till har givit vitt skilda vägar och mycket av detta finns kvar som värdefulla kulturhistoriska



Kyrkstigar



I äldre tider var kyrkstigen viktig för att ta sig till kyrkan och byn. I Norra Rörum använde skolbarnen kyrkstigarna ända in på 1900-talet. I dag är flertalet stigar igenväxta eller omgjorda till mindre skogsvägar. Ett par av dem har restaurerats på ideell väg. Kyrkstigen från Svenstorp och Lindhaga gård går genom ett ålderdomligt och småkuperat beteslandskap fram till kyrkan, ca 2,5 km. Till det ålderdomliga intrycket bidrar stenmurar, och lador i gråsten.

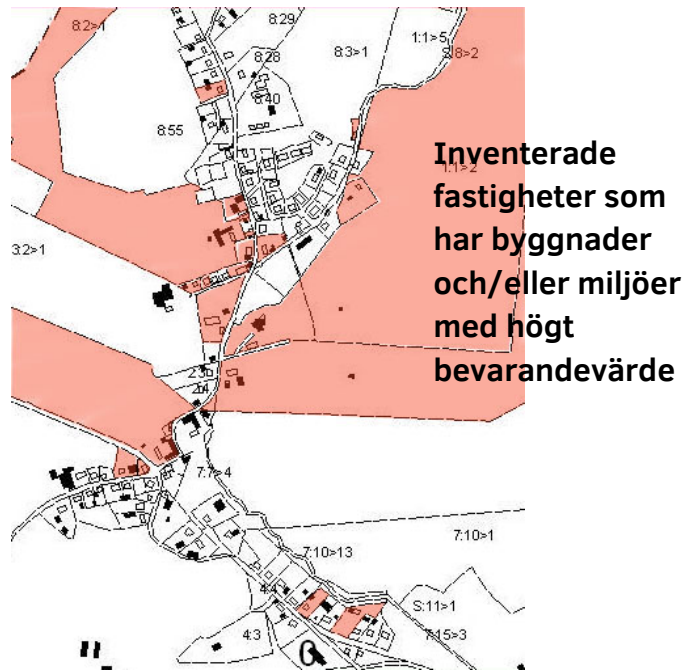
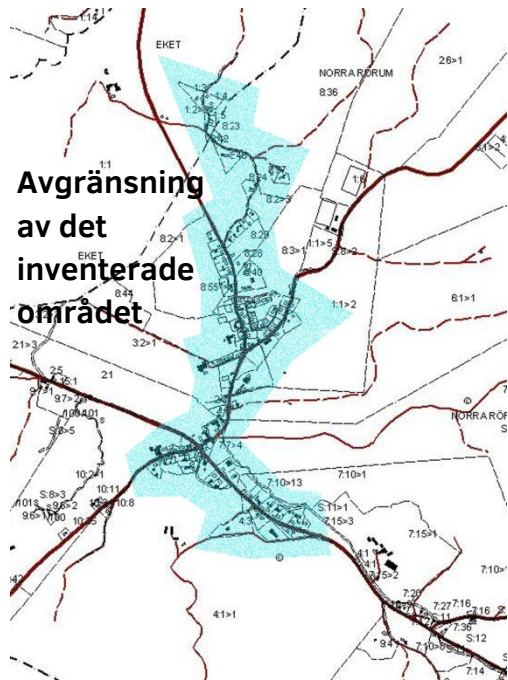
Kulturhistorisk och miljömässig värdering

Bedömningen har utförts utifrån två aspekter, *kulturhistorisk* och *miljömässig*. För bedömning av bebyggelsens kulturhistoriska värden har en femgradig skala använts, siffrorna 1- 4 samt Övrig bebyggelse.

Miljömässiga värden bedöms utifrån en fyrgradig skala, siffrorna 1- 3 samt Övrig bebyggelse. Modellen, som modifierats något, har hämtats från Ystad kommun. En byggnad med lågt K-värde kan ändå, genom sin volym eller läge, vara av stor betydelse för gaturummet och därmed ha högt miljömässigt värde. Bedömningen gäller hela fastigheten med samtliga byggnader, om inte annat anges.

Bebyggelse uppförd senare än 1975 bedöms endast miljömässigt, med undantag för yngre verk av hög arkitektonisk kvalitet.

Nivå	Kulturhistoriskt (K) värde	Miljömässigt (M) värde
1	Mycket stort värde, unikt för Höör, välbevarat hus med tidstypiska detaljer.	Mycket stor betydelse för gaturummet och omgivningen. Skala och uttryck är viktiga.
2	Stort värde för Höör, men varsamma förändringar kan tillåtas.	Stor betydelse för gatu- eller gårdsmiljön.
3	Värdefull, men finns i flera liknande exemplar. God representant för sin tid.	Viss betydelse för helheten.
4	Visst värde. Är en av många liknande byggnader eller har byggts om eller till på ett ur antikvarisk synvinkel ovarsamt sätt.	
Övrig bebyggelse	Finns ej med i inventeringen eller finns med, men är ej klassificerad.	Finns ej med i inventeringen eller finns med, men är ej klassificerad.



Inventerade fastigheter

Norra Rörum 1:7	K1, M-1	Norra Rörum 7:28	Övrig	Norra Rörum 8:29	Övrig
Norra Rörum 1:3	K2, M2	Norra Rörum 7:32	Övrig	Norra Rörum 8:30	Övrig
Norra Rörum 1:4	Övrig	Norra Rörum 7:34	Övrig	Norra Rörum 8:31	Övrig
Norra Rörum 2:1	K1, M1*	Norra Rörum 7:35	K2, M3	Norra Rörum 8:32	K3, M3
Norra Rörum 2:2	K4, M2	Norra Rörum 7:37	Övrig	Norra Rörum 8:33	Övrig
Norra Rörum 2:3	K4, M3	Norra Rörum 7:38	K2, M3		K2, M2*
Norra Rörum 2:4	K4, M3	Norra Rörum 7:39	K2, M3	Norra Rörum 8:35	Övrig
Norra Rörum 3:2	K4, M2	Norra Rörum 7:40	Övrig	Norra Rörum 8:37	Övrig
Norra Rörum 4:5	Övrig	Norra Rörum 7:41	K3, M2	Norra Rörum 8:40	K3, M3
Norra Rörum 4:6	K3, M4	Norra Rörum 7:43	Övrig		K2, M3
Norra Rörum 4:7	K3, M2	Norra Rörum 7:44	Övrig	Norra Rörum 8:41	Övrig
Norra Rörum 4:8	Övrig	Norra Rörum 8:2	K2, M1	Norra Rörum 8:43	Övrig
Norra Rörum 4:9	K3, M2	Norra Rörum 8:4	K2, M1	Norra Rörum 8:45	K3, M3
Norra Rörum 4:10	Övrig	Norra Rörum 8:5	Övrig	Norra Rörum 8:47	Övrig
Norra Rörum 4:11	Övrig	Norra Rörum 8:6	K3, M2	Norra Rörum 8:48	Övrig
Norra Rörum 4:13	Övrig	Norra Rörum 8:7	K4, M2	Norra Rörum 8:50	K4, M1
Norra Rörum 4:14	Övrig	Norra Rörum 8:8	K4, M1	Norra Rörum 8:51	Övrig
Norra Rörum 4:15	Övrig	Norra Rörum 8:10	K4, M1	Norra Rörum 8:58-	Övrig
Norra Rörum 4:17	Övrig	Norra Rörum 8:11	K2, M1	8:62, 8:64, 8:65,	
Norra Rörum 4:18	K4, M2	Norra Rörum 8:12	K2, M2	8:68	
Norra Rörum 6:1	K4, M2	Norra Rörum 8:14	K3, M3	Norra Rörum 10:2	K3, M2
	K1, M1*	Norra Rörum 8:16	K2, M1	Norra Rörum 10:5	K2, M2
Norra Rörum 7:7	K4, M2	Norra Rörum 8:17	K3, M1	Norra Rörum 10:6	K4, M2
Norra Rörum 7:9	K4, M2	Norra Rörum 8:19	K1, M1	Norra Rörum 10:9	K4, M3
Norra Rörum 7:13	Övrig	Norra Rörum 8:20	K4, M2	Norra Rörum 10:10	K2, M2
Norra Rörum 7:19	K2, M2	Norra Rörum 8:21	K2, M2	Norra Rörum 11:1	K4, M4
Norra Rörum 7:21	K4, M2	Norra Rörum 8:25	K4, M3	Norra Rörum 12:1	
Norra Rörum 7:24	K2, M3	Norra Rörum 8:26	K4, M2	Norra Rörum 14:1	
Norra Rörum 7:25	K4, M3		K2, M2*	Norra Rörum 16:1	K4, M2
Norra Rörum 7:26	K2, M2*	Norra Rörum 8:27	K4, M2	Norra Rörum 17:1	K4, M2
	K2, M3*	Norra Rörum 8:28	K4, M2	Norra Rörum 18:1	K1, M1

*komplementbyggnad

Beskrivning och klassificering av bebyggelse i Norra Rörum



Norra Rörum 1:7, Prästgården
(Tyringevägen 13)

Mangårdsbyggnad

Byggår: 1858

Rött tegel på vitputsad gråstensgrund. Sadeltak täckt med tegel. Tidstypisk dekorativ utformning med vita pilastrar. Veranda med snickarglädje på gaveln. Prästbostad fram till 1985. Parkliknande tomt inhägnad med stenmur.



Loge

Byggår: 1860-70-tal.

Ombyggt till församlingshem på 1900-talet. Fasader klädda med stående röd locklistpanel. Tegeltäckt sadeltak.

Kyrkstallet

är rivet och ersatt av nuvarande garage.

Stenmagasin

Byggår: 1768.



Stenlada

Byggår: 1700-1800-tal?

På betesmarken öster om kyrkan finns en jordkällare av sten ingrävd i backen. Hela fastigheten: Central placering i den äldsta bykärnan. Den sammanhängande gårdsmiljön av stor betydelse för upplevelsen av den gamla kyrkbyn. Utgör tillsammans med kyrka och skola (Norra Rörum 18:1) en omistlig del av den gamla kyrkbyn. Avgörande för förståelsen av byns funktion som administrativt centrum. Ingår i regionalt bevarandeintresse.

K1, M-1





Norra Rörum 1:3 (Hjällarödsvägen 8)
 Ursprungligen en backstuga från 1830-talet som frigrävdades på 1950-talet. Uthus i vinkel mot bostadshuset. Bevarandevärda detaljer: fasader täckta med röd locklistpanel. Fönstrens och ytterdörrs traditionella utformning och placering. Sadeltak täckt med tegel. Inga påtagliga förändringar sedan förra inventeringen.

K2, M2



Norra Rörum 1:4 (Hjällarödsvägen 10)
 1 ½-plansvilla uppförd 1980. Inga påtagliga förändringar sedan uppförandet. Övrig bebyggelse



Norra Rörum 2:1 (Färingtoftavägen 2)
 Gård på gammalt läge – före skiftet. Det gamla boningshuset uppfört på 1840-talet i båle låg längs Höörsvägen och revs 2008. Ett nytt bostadshus uppfördes samma år, och placerades mellan stallet och platsen för det gamla huset. Stall och loge – sammanbyggda i vinkel har gråstensväggar som vetter ut mot byn. Sten med skålgropar finns på tomten.



Stallet och logen med sina välbevarade gråstensväggar har höga kulturhistoriska värden. De utgör ett viktigt historiskt blickfång vid infarten till byn. Genom sitt läge i korset speglar gården en lång tradition.

Stall och loge **K1, M1**
 Boningshus: övrig bebyggelse



Norra Rörum 2:2 (Tyringevägen 3)
1 ½ plans bostadshus uppfört 1909
eller 1912
Fastigheten genomgick genomgripande
förändringar 2012.
K4, M2



Norra Rörum 2:3 (Tyringevägen 11)
Uppfördes som villa 1952. Byggherre:
Syskonen Augustsson. Från 1967
banklokal för Färs och Frosta. Sedan
2002 åter bostad. Förändringar;
tak, fönster, tilläggsisolering med rött tegel
(ursprungligen reverterat)
K4, M3



Norra Rörum 2:4 (Tyringevägen 9)
1 ½-plans villa uppförd 1946.
Förändringar efter uppförandet: tak,
tilläggsisolering med panel. Byggherre:
Nils Nilsson
K4, M3



Norra Rörum 3:2 (Blomstergatan 3)
1907 brann den sk Maagården efter åsknedslag. En ny gård uppfördes 1907. Denna genomgick en genomgripande ombyggnad 2007. Gammalt gårdsläge (före enskiftet).

K4, M2



Norra Rörum 4:5 (Höörsvägen 18)

Industrilokal uppförd på 1900-talet.
Övrig bebyggelse



Norra Rörum 4:6 (Höörsvägen 16)

Tidstypisk enplansvilla uppförd på 1960-talet i mexitegel.

K3, M4



Norra Rörum 4:7 (Höörsvägen 14)

i 1/2-plans bostadshus uppförd under tidigt 1900-tal. Har genomgått förändringar: tilläggsisolering, tak, fönster, entré. Uthus i vinkel.

K3, M2



Norra Rörum 4:8 (Hallarödsvägen 13)

Byggår 1980-tal?

Övrig bebyggelse



Norra Rörum 4:9 (Hallarödsvägen 8)

1 ½-plans villa uppförd under sent 1800-tal eller tidigt 1900-tal.

Gråstensgrund. Förändringar:

tilläggsisolering, fönster, dörr, tak, skorsten. Bevarandevärda detaljer: röd locklistpanel, fönstrens placering och traditionella utformning, entréns placering, husets proportioner. Ett av de äldsta husen längs Hallarödsvägen.

K3, M2



Norra Rörum 4:10 (Hallarödsvägen 8)

1 ½-plans villa uppförd 1934

Villan har genomgått genomgripande förändringar sedan uppförandet: panel, fönster, tak.

Övrig bebyggelse



Norra Rörum 4:11 (Hallarödsvägen 15)

1 ½-plans bostadshus uppfört 1933. Har sedan inventeringen 1985 (där fastigheten är klassad 1B) genomgått genomgripande förändringar 1986: fasader (ursprungligen liggande fasspontpanel), fönster, ny entré och veranda mot Hallarödsvägen, balkong, källare, garage, plattsättning.

Övrig bebyggels



Norra Rörum 4:13 (Smedjebacken 2)

Tvåvånings bostadshus uppfört 1932 i funkisstil. Sedan förra inventeringen där fastigheten är klassad 1B har den genomgått genomgripande förändringar: tilläggsisolering med träpanel, trädgård, balkong, entré, trädäck, mur. Övrig bebyggelse



Norra Rörum 4:14 (Smedjebacken 6)

Byggår: 1949. Genomgripande förändringar på 2000-talet, bl a tillbyggnad av huset och balkong mot vägen. Övrig bebyggelse.



Norra Rörum 4:15 (Smedjebacken 4)

”Undantag” till Norra Rörum 4:13. Byggår: okänt. Genomgripande förändringar på 2000-talet. Övrig bebyggelse



Norra Rörum 4:17 (Hallarödsvägen 5)

Byggår 1921 eller 1923? Förändringar: genomgripande ombyggnad på 1980-talet: klädsel med mexitegel, fönster, tak. Övrig bebyggelse



Norra Rörum 4:18 (Hallarödsvägen 5)

”Pålstorp”

Byggår 1920-30-tal? 1 ½-plans villa
uppförd på naturstensgrund.

Förändringar: tilläggsisolering med
panel, tak, fönster.

K4, M2



Norra Rörum 6:1 (Tyringevägen 6)

Gård från 1800-talet som genomgick
genomgripande renovering 1959.

Inmurad sten med årtal (1700-tal)

hittad i ekonomibyggnad. Jordkällare i
gråsten på fältet öster om gården.

Gammalt gårdsläge (före enskiftet).

K4, M2

Lada öster om gården **K1, M1**



Norra Rörum 7:7(Tyringevägen 5)

Byggår: 1891, ekonomibyggnader 1940-
tal.

Förändringar: genomgått stora
ombyggnader på 1960- och 2000-talet.

Gammalt gårdsläge (före enskiftet)

K4, M2



Norra Rörum 7:9 (Höörsvägen 1) och **Norra Rörum 7:23** (Tyringevägen 2)
Fastigheterna Norra Rörum 7:23 och 7:9 var ursprungligen en fastighet, troligen uppförd under sent 1800-tal. Norra Rörum 7:23, idag Borgs lanthandel, byggdes om i funkisstil på 1930-talet. Den sk Fälskekrogen tillhör Norra Rörum 7:23.



Frälskekrogen lät uppföras av Erik Magnus Lillienberg (1673-1752) och var byns krog. Huset ligger med gaveln ut mot Tyringevägen och har under 1900-talet byggts till med ett garage och klätts med eternit. Möjligen bålkonstruktion under eterniten.

Norra Rörum 7:23 och Norra Rörum 7:9 har genomgått genomgripande förändringar men uppvisar vissa kulturhistoriska värden: ålder, skala och placering i vägkorset. Frälskekrogen är ett av Norra Rörums äldsta hus.

K4, M2



Norra Rörum 7:13 (Höörsvägen 15)
Byggår: 1970-tal
Övrig bebyggelse



Norra Rörum 7:19

Byggår 1933. Byggmästare: Karl Augustsson.

Förändringar: tak (ursprungligen sticketak), fasadfärg (ursprungligen falurött), kupa och fönster på baksida . Ett välbevarat hus med originalfönster på framsidan. Två välbevarade uthus i originalskick.

K2,M2



Norra Rörum 7:21 (Höörsvägen 4)

Byggår: 1934? Förändringar: Klätt med eternit på 1950-talet, grund, veranda. Verkstad, byggt på 1940-talet.

K4, M2





Norra Rörum 7:24 (Höörsvägen 20)
Byggår: 1940-tal. 1 ½-plans bostadshus. Förändringar: tak. En relativt välbevarad och tidstypisk egnahemsvilla.
K2, M3



Norra Rörum 7:25 (Höörsvägen 27)
Byggår 1942
Förändringar: tillbyggnad 1997-1998, garage på 2000-talet.



Norra Rörum 7:26 (Höörsvägen 25)
1 ½ plansvilla
Byggår: 1945. Byggherre Karl Augustsson. Genomgripande ombyggnad 1975 (originalet var en trävilla).
Bilverkstad
Byggår 1952
Kiosk/mack
Byggår: 1967.



Villan har genomgått stora förändringar men macken och kiosken är välbevarade och typiska representanter för sin tid. I Sverige ökade biltrafiken snabbt under 1950- och 1960-talet och macken och bilverkstaden visar denna utveckling.
Bostadshus: K4, M3
Mack och kiosk: **K2, M2**
Verkstad: K2, M3



Norra Rörum 7:28 (Tyringevägen 7)
Norra Rörums brandstation, uppförd 1941. Stora tillbyggnader har skett 1974 och 1993.
Övrig bebyggelse



Norra Rörum 7:32 (Höörsvägen 29)
1 ½-plans villa uppförd på 1940-talet?
Villan har genomgått genomgripande förändringar bl a entré, uterum.
Övrig bebyggelse



Norra Rörum 7:34 (Höörsvägen 6)
Byggår 1930-40-tal? Byggnaden har genomgått genomgripande förändringar, t ex tilläggsisolering, entré, fönster.
Övrig bebyggelse



Norra Rörum 7:35 (Höörsvägen 22)
 Enplansvilla med källare uppförd 1953.
 Uterum byggt 1994. Villan är en god
 representant för tidens
 folkhemsarkitektur. Tidstypiskt är det
 enkla formspråket, stående panel,
 treluftsfönster och den ljusa
 pastellfärgen.

K2, M3



Norra Rörum 7:37 (Höörsvägen 5)
 Norra Rörums lådfabrik
 Byggår: 1940-tal. Kläddes med tegel på
 1960-talet.

Övrig bebyggelse



Norra Rörum 7:38 (Höörsvägen 11)
 Enplansvilla uppförd 1959. Tidstypiskt är
 det flacka taket, röda teglet, den
 förskjutna huskroppen och den
 assymetriska fönstersättningen. Bildar
 tillsammans med 7:39 en
 sammanhängande miljö från 1950- tidigt
 1960-tal.

K2, M3



Norra Rörum 7:39 (Höörsvägen 13)
Tidstypisk enplansvilla uppförd på 1950-
1960-talet. Se Norra Rörum 7:38
K2, M3



Norra Rörum 7:40 (Höörsvägen 7)
Byggår 1970

Övrig bebyggelse



Norra Rörum 7:43
Byggår 1970-tal
Övrig bebyggelse



Norra Rörum 7:41 (Höörsvägen 17)
Länga från tidigt 1900-tal?
Förändringar: fönster, dörr.
K3, M2



Norra Rörum 7:44 (Höörsvägen 31)
Byggår 1970-tal
Övrig bebyggelse



Norra Rörum 8:2, Rusthållaregården,
(Tyringevägen 19)
Hade rusthåll tillsammans med gårdar i
Torups socken. En gammal gård med på
kartan före skiftet. Förändringar: grund,
tilläggsisolering och panel, fönster, ej
bärande korsvirke på ekonomibyggnad,
tak.

K2, M1



Norra Rörum 8:4 "Elisabetsro"
(Tyringevägen 27)
Bostadslänga i trä på gråstensgrund från
1800-talets senare hälft. Fasaderna är
täckta med röd locklistpanel. Sadeltak
täcktt med tegel. I huset fanns tidigare
byns poststation. Garage i vinkel.

K2, M1



Norra Rörum 8:6 (Tyringevägen 26 A)
1 ½-plans bostadshus, fd missionshus.
Byggår: ca 1900. Förändringar; fönster,
dörr, fasadbeklädnad (sidiplattor).
K3, M2



Norra Rörum 8:5 (Tyringevägen 29)
Byggår: sent 1800-tal. Var tidigare Norra
Rörums telefonstation. Har under 1900-
talet genomgått genomgripande
förändringar.
Övrig bebyggelse



Norra Rörum 8:7 (Tyringevägen 22)
1 ½-plans bostadshus. Byggår: 1896.
Förändringar: fasadbeklädnad (eternit),
fönster, dörr, tak.
K4, M2





Norra Rörum 8:8 "Karlsro" (Sallanders väg 11)

1 ½-plans bostadshus från 1904. Veranda och frontespis vetter mot gatan. Ursprungligen vitputsat men på senare år tilläggsisolerat och panelinklätt. Nya fönster. Betongpannor.
K4, M1



Norra Rörum 8:10 (Tyringevägen 12)

Byggår: sent 1800-tal? Fastigheten har genomgått genomgripande förändringar på 1900-talet: tilläggsisolering med mexitegel, inbyggd veranda, tak, fönster, dörrar.

K4, M1



Norra Rörum 8:11 "Annedal"

Bostadshus i ett plan. Sockel i natursten. Förstukvist mot gatan. Förändringar: tak, fönster. Byggår: ca 1900

K2, M1



Norra Rörum 8:12 "Lugnet"
(Blomstergatan 3)

Bostadshus i två plan. Byggår: 1920-30-tal? Sockel murad i natursten. Förändringar: fönster, dörr

K2, M2



Norra Rörum 8:14 (Tyringevägen 24)

Byggår sent 1800-tal?

Förändringar: tak, fönster, plåttad skorsten

K3, M3



Norra Rörum 8:16, Sallanderska gården
(Tyringevägen 23)

Gård avstyckad 1854 från 8:2. Delvis stenmursomgärdad. I bostaden inrymdes byns första affär (nedlagd 1912). Förändringar: färgsättning (tidigare falurött), tak, aluminiumfönster, balkong, carport. Gården har genomgått förändringar men ger genom sitt läge, sin skala och kombinationen panel/gråsten ett ålderdomligt intryck.



K2, M1



Norra Rörum 8: 17 (Tyringevägen 21)
Bostadshus (fd affär) uppfört 1909.
Sockel i natursten. Förändringar: fasad,
fönster, tak. Var ursprungligen panelklätt
med liggande faluröd panel, vita
fönsterfoder och på gavlarna stående
panel.
K3, M1



Norra Rörum 8:19 (Hjällarödsvägen 15)
Välbevarat fd soldattorp från 1820-30-
talet. Exteriören är oförändrad sedan
förra inventeringen. Originalfönster.
K1, M1



Norra Rörum 8:20 (Blomstergatan 6)
Byggår: 1930-tal. Förändringar:
tilläggsisolering, fönster, farstukvist. tak.
K4, M2



Norra Rörum 8:21 (Blomstergatan 8)
Byggår: 1930-tal. Förändringar: tak,
uterum.
K2, M2



Norra Rörum 8:25 (Tyringevägen 33)
Byggår: sent 1800-tal. Har under 1900-2000-talet genomgått genomgripande förändringar.

K4, M3



Norra Rörum 8:26 (Tyringevägen 10)
Byggår: 1919. Var mellan 1934 – 1979 Magnussons affär. Förändringar: tak, tilläggsisolering med tegel (1980-tal), frontespis, fönster, entrén mot gatan borttagen. Förrådsbyggnad med liggande panel på baksidan.

K4, M2

Förrådsbyggnad: **K2, M2**



Norra Rörum 8:27 (Blomstergatan 7)
Byggår: 1931 eller 1934, förändringar: tilläggsisolerat med tegel (ursprungligen träpanel), fönster, tak, plåttad skorsten

K4, M2





Norra Rörum 8:28 (Tyringevägen 28)
Byggår: 1936
Genomgripande förändringar, bl a tilläggsisolering med gult tegel gjort före 1983. Ursprungligen reverterat.
K4, M2



Norra Rörum 8:29 (Tyringevägen 30)
Byggår 1967-1968
Övrig bebyggelse



Norra Rörum 8:30 (Tyringevägen 43)
Byggt på 1940-talet.
Övrig bebyggelse



Norra Rörum 8:31 (Tyringevägen 41)
Byggår 1948. Uterum 1992.
Övrig bebyggelse



Norra Rörum 8:32 (Tyringevägen 39)
Villa troligen uppförd på 1930-tal med liggande panel. Förändringar tak, kupa? K3, M3



Norra Rörum 8:33 (Tyringevägen 37)
Villa troligen uppförd på 1930-talet. Genomgripande förändringar sedan uppförandet. Övrig bebyggelse
Välbevarat uthus: K2, M2



Norra Rörum 8:35 (Tyringevägen 45)
Byggår 1946. Sedan 2005 har huset byggts ut. Övrig bebyggelse.



Norra Rörum 8:37 (Hillbrings väg 4)
Byggår 1945 eller 1946. Genomgripande
förändringar, bl a tilläggsisolering.
Övrig bebyggelse



Norra Rörum 8:40 (Tyringevägen 26 A-D)
Norra Rörums skola byggdes 1952. På
1980-talet gjordes en tillbyggnad som
består av idrottshall och en mindre
samlingslokal. En paviljong uppfördes vid
samma tillfälle. Skolan är tidstypiskt
uppförd i rött tegel med olika
fönstertyper.



Lärbostäderna från 1952 är även de
tidstypiska i sin utformning, med olika
fasadmateriel och olika fönstertyper.
Skolbyggnad: K3, M3
Lärbostäder: K2, M3



Norra Rörum 8:41 (Hillbringsväg 8)
Byggår?
Övrig bebyggelse



Norra Rörum 8:43 (Tyringevägen 47)

Byggår?

Övrig bebyggelse



Norra Rörum 8:45 (Hjällarödsvägen 13)

Villa uppförd ca 1965 i tidstypiskt utformning. Inga eller få förändringar.

K3, M3



Norra Rörum 8:47 (Hillbrings väg 12)

Fritidshus. Byggår?

Övrig bebyggelse



Norra Rörum 8:48 (Sallanders väg 9)

Byggår: 1930-40-tal

Övrig bebyggelse



Norra Rörum 8:50 (Sallanders väg 7)
Bostadshus i ett plan med inredd vind.
Byggår: sent 1800-tal? Fungerade som sjuk- och fattigstuga. Förändringar: tak, fönster, panel
K4, M1



Norra Rörum 8:51 (Hillbrings väg 6)
Byggår: 1946 eller 1948
Stall och förråd uppfört på 2000-talet
Övrig bebyggelse



Norra Rörum 8:58, 8:59, 8:60, 8:61, 8:62, 8:64, 8:65, 8:68
Område med 1 ½ plans bostadshus uppförda från 1970-talet och framåt.
Norra Rörum 8:64 består av marklägenheter uppförda som pensionärlägenheter i två etapper, 1986 och 1991.
Övrig bebyggelse





Norra Rörum 10:2 (Hallarödsvägen 10)
När gården brann 1865 flyttades den från korset till nuvarande plats.
K3, M2



Norra Rörum 10:5 (Hallarödsvägen 2)
1 1/2-plans bostadshus i trä på gråstensgrund, från tidigt 1900-tal.
Fasaderna klädda med vita sidiplattor (sedan 1967). Sadeltak med eternit.
Veranda med snickarglädje.
K2, M2



Norra Rörum 10:6 (Hallarödsvägen 6)
Byggår: 1873.
K4, M2



Norra Rörum 10:9 (Hallarödsvägen 8)
Byggår: 1930-tal?
Förändringar: bl a fasadtegel, tak
K4, M3



Norra Rörum 10:10 (Hallarödsvägen 4)
1 ½-plans bostadshus klätt med gul, liggande panel. Tegeltak. Takkupa mot söder. Panelklädd magasinbyggnad med valmat eternittak. Var förr spannmålsaffär och vedhandel. Byggår: 1932

K2, M2



Norra Rörum 12:1, 11:1 (Smedjebacken 8)

Byggår: 1934. Garage uppfört 2003
Förändringar: tak, fönster, tilläggsisolering, panel
K4, M4



Norra Rörum 14:1 (Hillbrings väg 10)
Byggår 1958



Norra Rörum 16:1 (Hjällarödsvägen 4, Hjällarödsvägen 6)

Byggår: sent 1800-tal tidigt 1900-tal?
Båda husen har genomgått genomgripande förändringar.

K4, M2



Norra Rörum 17:1 (Hjällarödsvägen 3)

Byggår: tidigt 1900-tal. Förändringar: under sena delen av 1900-talet: tak, fasad, fönster, dörrar

Stall på andra sidan vägen uppfört på 1940-talet.

K4, M2





Norra Rörum 18:1 (Hammars väg 3)
Bibliotek uppfört 1843 som skola, bank
och sockenstuga. Skola till 1952.
Fasaderna är täckta med röd
locklistpanel. Sadeltaket är täckt med
tegel. En tillbyggnad har gjorts på östra
gaveln. Ett välbevarat exempel på
landsbygdens skolhus.

K1, M1

Generella riktlinjer för bebyggelsen i Norra Rörum

- Det öppna landskapet, vägstrukturen och stengärdesgårdarna är värdefulla och bör bevaras.
- Det är viktigt att inte i allt för hög grad förändra upplevelsen av den ursprungliga bebyggelsen. Vid ombyggnation och renovering bör traditionellt byggnadsskick i enlighet med husets ursprungliga utformning vara vägledande. Skala, volym, material och färgsättning bör anpassas i enlighet med husets ursprungliga utformning. Nybyggnation bör anpassas till den ursprungliga bebyggelsen, avseende placering, skala och uttryck.
- Eventuella tillbyggnader och mindre komplementbyggnader som friggebodar och större lekstugor bör göras på baksidan och inte mot gatan. Respektera de ursprungliga husen genom att t.ex. göra tillbyggnaderna lägre och lägga dem bakom entréfasaderna.
- Fönster är husets ögon. De bidrar på ett särskilt sätt till husets karaktär och tidsprägel. Byter man fönster är det viktigt att behålla storleken, proportioner och placeringen på fasaderna. På äldre hus bör vippfönster, aluminiumbågar och fuskpröjsar undvikas.
- En ny byggnad bör hålla samma avstånd till gatan som den omgivande bebyggelsen.

Dessa riktlinjer ska tolkas på ett sätt som också beaktar och väger in behov av förnyelse och förändring av fastigheter och verksamheter.

Litteratur:

Höörns kommun Bebyggelseinventering 1985
Regionalt kulturmiljöprogram för Skåne 2006 (Länsstyrelsen i Skåne)
Kulturmiljövården i översiktsplaneringen 1998 (Petter Carlsson,
Landsantikvarien Malmöhus län)
Lindsjö, Danuta, Norra Rörum 1-3, 1995, kulturnämnden i Höör

Muntliga uppgifter:

Åke Ottosson, Norra Rörum
Lisbet Eliasson, Norra Rörum