



Kulturmiljöprogram 2014

Tjörnarp

Höors kommun: Box 53 • 243 21 Höör
Besöksadress: Södergatan 28 • 243 21 Höör
Tel: 0413-280 00 • Fax 0413-207 41
kommun@hoor.se • www.hoor.se
www.facebook.com/Hoorskommun

© Höörs kommun, 2014
Text och foto: Helen Carlsson

Styrgrupp: Beslutande: Från Kultur- och Fritidsnämnden: Tom Ström (ordf.), Axel Paulsson (v. ordf.), Jill Andersson (2:a v.ordf.); Miljö- och Byggnadsnämnden: Gunnar Sundström (ordf.), Jonas Lundgren (v. ordf.), Mariane Sörensen (2:a v. ordf.). Föredragande: Freddy Friberg (Kultur- och Fritidschef). Adjungerande: Rolf Englesson (Miljö- och Byggchef), Karin Kallioniemi (Samhällsplanerare/Kommunarkitekt).

Förord

Ni har nu framför Er ett kulturmiljöprogram för bebyggelsen i Tjörnarps socken. Den är en uppdatering av den äldre bevarandeplanen antagen 1985, i enlighet med det nationella miljömålet God bebyggd miljö.

På initiativ av dåvarande Höörs kulturnämnd i samarbete med Miljö- och byggnadsnämnden beslöts i fullmäktige 2010 att låta upprätta ett uppdaterat kulturmiljöprogram för Höörs kommun. Den första delen, som omfattar Höörs tätort, samt en basfolder kallad "En introduktion till Höörs kulturmiljöprogram" antogs i april 2013. Introduktionen innehåller information om reglerande lagstiftning (MB, KML och PBL) samt kriterier för hur fastigheternas bevarande har getts ett värde både från kulturhistoriska och miljömässiga aspekter.

Kulturmiljöprogrammet skall ge svar på :

- o Vad är kulturhistoriskt värdefullt?
- o Vari ligger värdet - i specifika tidstypiska bygghetals och/eller i en unik homogen bebyggelse?
- o Vilka är de generella riktlinjerna för ett bevarande av det exteriöra uttrycket?

Kulturmiljöprogrammet för Tjörnarps socken har tagits fram av byggnadsantikvarie och vikarierande kultursekreterare Helen Carlsson. Arbetet har genomförts med delfinansiering av Länsstyrelsen Skåne.

På de kartor som är inlagda i skrifterna kan man utläsa områden med Högt bevarandevärde (markerade med rött), mellanhögt bevarandevärde (markerade med orange) samt sammanhängande kulturmiljöer (markerade med blått).

Syftet med Kulturmiljöprogrammet är:

- o att väcka intresse och öka kunskaperna om kommunens kulturmiljöer i såväl stadsmiljö som landsbygd.
- o att vägleda fastighetsägare vid renovering, vid om- och/eller tillbyggnader.
- o att vara vägledande i kommunens detalj- och översiktsplanarbete och vid handläggning av bygglovsärenden.

Arbetet har haft en Styrgrupp bestående av presidierna för Miljö & Byggnadsnämnden samt Kultur & Fritidsnämnden, med stöd av cheferna för Kultur & Fritid och Miljö & Bygg samt kommunarkitekten.

Vår förhoppning är att denna skrift skall användas av besökande i Tjörnarps, av alla boende och inte minst i skolorna i ämnet samhällskunskap. Ett arbete pågår nu för en fortsatt inventering av bebyggelsen i andra delar av kommunen.

Vi önskar mycket nöje med denna skrift!

Anna Palm

*Ordförande
Kommunstyrelsen*

Tom Ström

*Ordförande
Kultur & Fritidsnämnden*

Gunnar Sundström

*Ordförande
Miljö & Byggnadsnämnden*



Skolan och kyrka från 1800-talets senare hälft utgör kärnan i Kyrkomiljön i Tjörnarps kyrkby. Foto från 1920-1950, utlånat av Tjörnarps sockengille.

Innehåll

Bakgrund till ett kommunalt Kulturmiljöprogram	3
Bakgrund och förutsättningar	4
Tjörnarps socken med sina byar	5
Historisk bakgrund och bebyggelseutveckling - Höör	9
Introduktion till Tjörnarps socken	10
Järnvägens bebyggelse – vaktstugan	12
Kulturmiljöer i Tjörnarps av nationellt intresse	12
Regionalt kulturmiljöprogram	12
Kulturmiljöer i Tjörnarps av regionalt intresse	12
Kulturmiljöer i Tjörnarps av lokalt intresse	15
Enskilda fastigheter med högt eller mellanhögt värde	16
Kulturhistorisk och miljömässig klassificeringsmodell	19
Kulturvägar	20
Bebyggelseinventeringen	20
<i>Resultatdel:</i>	
Kulturmiljöer med särskilt höga kulturhistoriska värden	21
Värdebeskrivning och rekommendationer - lokala bevarandebestånden	37
Övriga inventerade byar i Tjörnarps socken	41
Beskrivning och klassificering - enskilda fastigheter	43
Förteckning över fastigheter	104
Ordförklaringar	107
Källor och litteratur	109
Generella rekommendationer och riktlinjer för bebyggelse i Tjörnarps socken	110



Samma vy som på motstående sida, år 2013.

Bakgrund till ett kommunalt kulturmiljöprogram

Äldre bebyggelse bidrar till att skapa en variationsrik och spännande miljö. De historiska inslagen behövs för att ge såväl stad som landsbygd identitet och historisk förankring. Nyare bebyggelsemiljöer kan vara mer svårgripbara, men är värdefulla genom sin ursprunglighet. Det är viktigt att komma ihåg att de byggnader som uppförs i dag utgör morgondagens kulturmiljöer.

Vissa byggnader och miljöer är särskilt värdefulla ur kulturhistorisk synpunkt. De är skyddade mot förvanskning enligt Plan- och bygglagen (kap 8:13 i nya PBL). I kulturmiljöprogrammet pekas särskilt värdefulla byggnader och sammanhängande kulturmiljöer ut och det kulturhistoriska värdet beskrivs.

Den bevarandeplan som finns i Höör är från

1985 och bygger på byggnadsinventeringar i Höör utförda 1974 och 1983. I planen saknas nyare bebyggelse, ett flertal av de inventerade byggnaderna har, trots dokumenterade kulturhistoriska värden, genomgått stora förändringar och i vissa fall rivits. Synen på vad som är kulturhistoriskt intressant har också ändrats.

Bebyggelsemiljöer som vi idag tillmäter kulturhistoriska värden kan saknas i 1985 års bevarandeplan.

En ambition med det nya Kulturmiljöprogrammet är att redogöra för de förändringar som skett i Höörs kommun sedan de förra inventeringarna, samt att ta med även senare bebyggelse. Programmet ska utgöra grund för att bevara, vårda och utveckla kulturhistoriskt värdefulla miljöer inom Höörs kommun.

Bakgrund och förutsättningar

Tjörnarps-kyrkbyn har av Länsstyrelsen Skåne pekats ut som ett regionalt bevarandebrev i det regionala kulturmiljöprogrammet, upprättat 2006. Området finns beskrivet i "Kulturmiljövården i översiktsplaneringen" (Höörskommun 1998), där även rekommendationer finns angivna.

Ett nytt område som tillkommit som Särskilt värdefull kulturmiljö är Gunnarps tegelbruk. Tegelbruket är inventerat i den lokala bevarandeplanen från 1985.

Tjörnarps sockengille, bildat 1967, har från och med 1980-talet publicerat en omfattande litteratur om Tjörnarps socken, som har utgjort en värdefull källa till kunskap, i framtagandet av ett kulturmiljöprogram för Tjörnarps socken. Delar av materialet är resultatet av arbete i studiecirkel. I samband med en rikstäckande landsbygd 90-kampanj "Hela Sverige ska leva" utsågs Höör till försökskommun för en ny metodstudieplan och Tjörnarps Sockengille fick i uppdrag att starta studiecirkel, däribland på temat miljö-kultur-historia. Kommunen har också fått låna äldre bildmaterial av sockengillet. Därutöver har Sockengillet en hemsida, innehållande bland annat länkar till icke publicerat material om Tjörnarps historia, däribland Tjörnarps stations-samhälles historia.

Kommunens bestånd av fornlämningar inventerades av Riksantikvarieämbetet under 1980- och 90-talen. Enligt uppgifter från 1998 (Kulturmiljövården i översiktsplaneringen, Höörskommun 1998) innehåller Tjörnarps socken 67 inventerade fornlämningslokaler. En stor andel av dessa utgörs av gravar i form av stensättningar och rösen. Dessutom finns här ett antal gårds- och bytomter, fossil åkermark och röjningsrösen, ett halvvägssystem, stenåldersboplatser, milstolpe, grännssten och en ödekyrkogård. En skötselplan finns utarbetad för Tjörnarps ödekyrkogård, som ingår i länsstyrelsens fornvårdsprogram. Fornminnena skyddas i Kultur-

minneslagen (SFS 1988:950). Kartor med uppgifter om pålar som satts ut vid gårdsruiner och andra lokalhistoriskt intressanta platser finns i ett 2012 nytryckt häfte "Kartor över kulturminnen i Tjörnarps socken" utgivet av Tjörnarps Sockengille Hembygdsförening 1999. Kartmaterialet och uppgifterna baseras på ett material publicerat i Byar i Tjörnarps socken från 1997.

Då fornminnen inte behandlas inom ramen för 2014 års kulturmiljöprogram hänvisas intresserade till ovan nämnda källor samt Länsstyrelsen Skåne, Riksantikvarieämbetet och Skogsstyrelsen. Se t. ex. www.skogsstyrelsen.se.

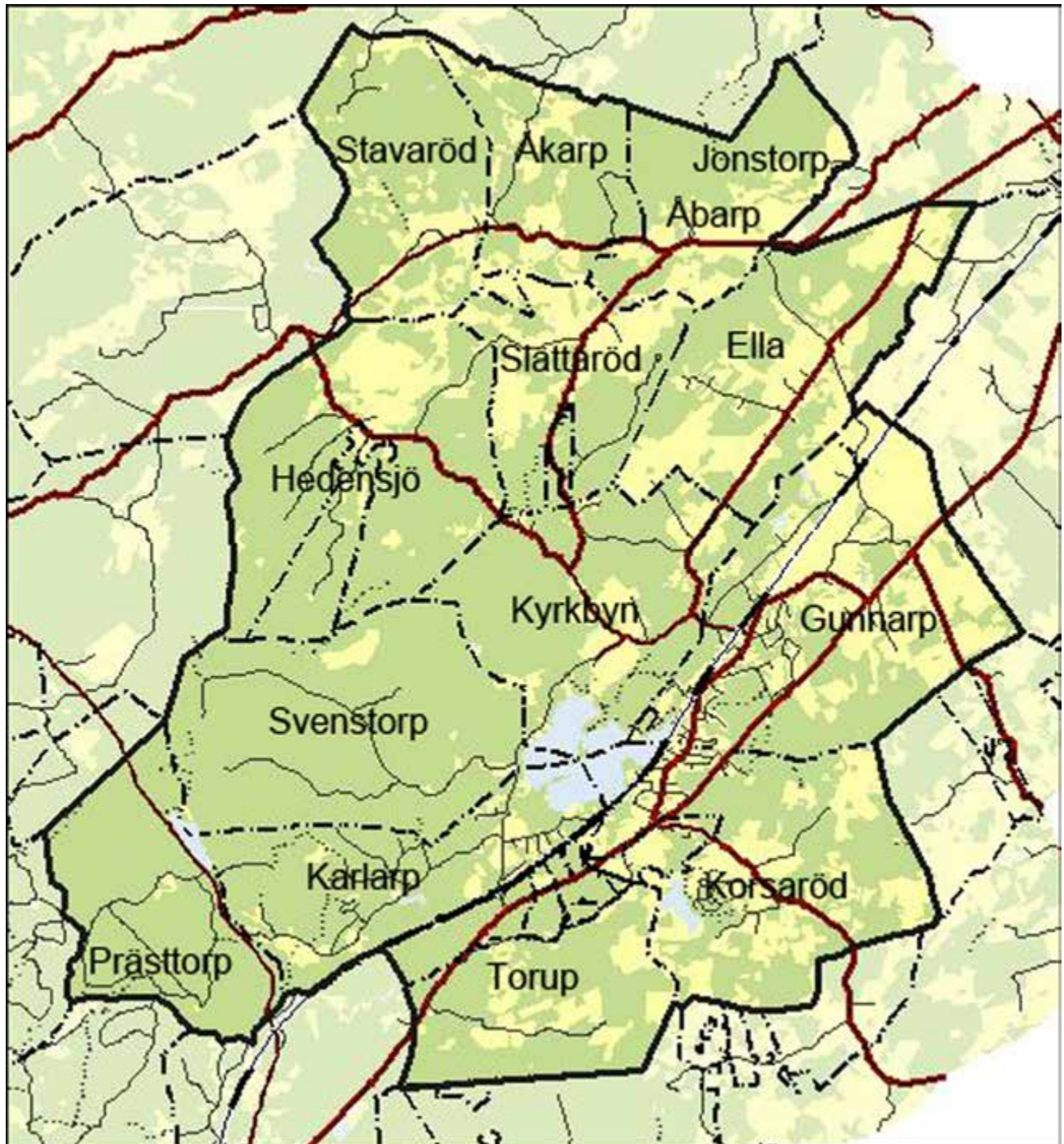
Syfte med ett kulturmiljöprogram

Ett syfte med kulturmiljöprogrammet är att öka kunskaperna om Tjörnarps värdefulla kulturmiljöer hos såväl tjänstemän, politiker och boende som övrig intresserad allmänhet, för att härigenom säkerställa och bevara Tjörnarps kulturhistoriskt värdefulla miljöer. Höörskommun kan härigenom uppnå de nationella miljö kvalitetsmålen: God bebyggd miljö och Ett rikt odlingslandskap. Två delmål i God bebyggd miljö är Kulturhistoriskt värdefull bebyggelse och Planeringsunderlag för kulturhistoriska och estetiska värden. Ett kulturmiljöprogram för Tjörnarps socken bidrar också till att kommunen kan uppnå två delmål inom det nationella miljö kvalitetsmålet Ett rikt odlingslandskap: Kulturhistoriskt värdefulla ekonomibyggnader och Kulturbärande landskapselement.

Metod

Dialog med en lokal referensgrupp, bestående av ett mindre antal medlemmar ur Tjörnarps sockengille, har skett framför allt i ett initialt skede samt i ett senare skede, inför slutförandet av en remissversion. Den lokala referensgruppen har kommit med värdefulla synpunkter på urvalet kulturhistoriskt intressanta miljöer som inventerats. Bland annat har referensgruppen framhållit Kyrkbyn och bebyggelsemiljön kring Lilla Gunnarp.

Tjörnarps socken



Tjörnarps socken omfattar 14 byar: Stavaröd, Åkarp, Åbarp, Jonstorp, Hedensjö, Slättaröd, Ella, Kyrkbyn (Tjörnarps), Gunnarp, Svenstorp, Prästtorp, Karlarp, Torup och Korsaröd.

Jonstorp, Svenstorp och Prästtorp har inte inventerats inom föreliggande kulturmiljöprogram.

Historisk bakgrund och bebyggelseutveckling - Höör

De äldsta beläggen för mänsklig bosättning inom Höörs nutida kommunområde är cirka 7000 år gamla.

Vid 1600-talets mitt var bebyggelsen i Höör småskalig och spridd. Hela 62 procent av den namngivna bebyggelsen vid denna tid bestod av ensamgårdar eller dubbelgårdar. 26 procent av bebyggelsen inom hela det nuvarande kommunområdet utgjordes av småbyar på 3-5 gårdar. Höör bestod vid denna tid av hela 17 gårdar.

Jordbrukslandskapet

Området kring Ringsjöarna och söderut har betecknats som den centrala "risbygden", ett mellanting mellan den rena åkerbruksbygden och den utpräglade skogsbygden.

Områdena norr om Ringsjöarna domineras däremot av skogsbygden. Karaktäristiskt för skogsbygden är odlingssystem med små åkerytor i ensäde, som bearbetades med årder, en slags enkel plog särskilt lämplig för moränjord. Ensädesåkrarna kompletterades ofta med kortvariga odlingar på svedjade skogsmarker. Detta till skillnad från den typiska sydvästkånska slättbygden med så kallat tresädesbruk (även kallat treskifte). Tresäde innebar att hela byns åker- och ängsmarker var samlade i tre vångar.



Småskaligt odlingslandskap. Äldre väg. Stengärden och andra landskapselement bör bevaras då de bidrar till variation i landskapet. Foto: Anna-Karin Olsson

Två vångar såddes medan den tredje låg i träda och fick fungera som betesmark. Vångarna var uppdelade i smala remsor, tegar.

Sett till hela det nuvarande kommunområdet kännetecknades detta av en viss variation i odlingssystemen. Fäladsmarker och utmarksskogar kompletterade bilden av en varierad markanvändning. Inte sällan svarade boskapsskötsel för den eventuella överskottsproduktionen.

1700-talet

Från mitten av 1700-talet hade Sveriges befolkning ökat stadigt. De äldsta lantmäterikartorna från början eller mitten av 1700-talet visar att gårdarna vid denna tid ofta var oregelbundet och ganska tätt placerade i en klunga kring allmänningen, den så kallade gatumarken. Gårdarna var ofta uppförda i korsvirke eller båle. Taken var ofta täckta med halm. Den fyrlängade gården dominerade. Ekonomibyggnaderna var i många fall uppförda i sten och båle. Mellan gårdarna och längs med bygatan låg gatehusen. Närmast bebyggelsen låg byns inägomark, det vill säga byns ängsmark och åkermark. Inägomarken var indelad i tegar eller vångar, vilka var inhägnade för att inte betesdjuren skulle komma in på åkern. Hägnaden skedde som regel med sten eller virke.



Hävdat enefälad. Foto: Anna-Karin Olsson



Foto: Anna-Karin Olsson

Från och med mitten av 1700-talet genomfördes en rad jordskiften för att samla gårdarnas alltmer utspridda ägor till större enheter. Den första reformen, Förordningen om storskifte, genomfördes 1757 för att undanröja ägosplittringen.

1800-talet

Efter ungefär 1800 förändrades det gamla kulturlandskapet genom att byar skiftades, åkerytor planterades med skog, ängsmark förvandlades till betesmark och så vidare.

Skiftesreformer

Reformen med storskifte var alltför radikal för att kunna genomföras i stora delar av landet. Storskiftet vidareutvecklades och med början år 1803 genomfördes Enskiftesstadgan i Skåne, en betydligt mer radikal jordreform. Enskiftet innebar att gårdens ägor, inägor såväl som utägor, samlades i ett enda skifte, i anslutning till gården. De nya skiftena drogs med raka linjer, utan hänsyn till terräng eller äldre strukturer. I samband med skiftena fick många gamla vägar en rätare

sträckning. Inte sällan anlades nya vägar i de nya raka skiftesgränserna, för att brukaren skulle kunna nå sina marker från det nya gårdsläget.

I Höörs kommunområde dominerade vidsträckt ängs- och fäladsmarker (betesmarker). Därtill var arealen uppodlad åkermark överlag liten. Reformen med enskifte visade sig därför fungera mindre väl just i Höör.

År 1827 antogs Stadgan om laga skifte, som en modifierad form av Enskiftesstadgan. Laga skifte kom att bli ett lättare verktyg för att underlätta jordbrukets genomgripande förändringar under 1800-talet. Reformen gällde de byar som inte hunnit bli enskiftade. I slutet av 1800-talet hade i stort sett samtliga Skånes drygt 1200 byar blivit skiftade.

Med laga skifte kom nya principer för hur jordbruket skulle bedrivas. Nya bebyggelsemönster gav landskapet ett nytt utseende. Genomförandet av enskiftet och laga skifte innebar att gårdar flyttades ut från de gamla bykärnorna till nya lägen i landskapet. Som en konsekvens av utflytt-



Bevarade odlingsspår i form av stengärdesgårdar har höga kulturvärden. Gärdesgårdarna pekar också ut siktlinjer i landskapet, som ögat gärna följer. Ella by.



Detalj av bålevägg (skånskt skiftesverk). Se ordlistan



Välbevarat bålehus. Hedensjö 1:22.



Mot mitten av 1800-talet blev gråstenslängorna en allt vanligare syn, delvis på grund av minskad tillgång på virke. Hedensjö 1:23.

ningarna skedde en omfattande uppodling av ängs- och betesmarker. I samband med 1800-talets laga skifte tillkom många av de karakteristiska hägnader av sten (stengärdesgårdar), vilka idag i hög grad bidrar till att ge landskapet en ålderdomlig prägel.

Lokala byggnadstraditioner i Tjörnarps

Utflyttningarna innebar också en förnyelse av byggnadsbeståndet. De tidigare vanliga låga ryggåsstugorna med loftbod vid ena eller båda gavlarna, så kallade högloftsstugor, ersattes av nya hustyper.

Vid tiden för skiftena dominerade i Ella, liksom på många andra platser i socknen, den tre- eller fyrlängade bondgården med byggnader i båle under halmtak. Källarna var däremot ofta murade i sten. Än i dag finns i Tjörnarps socken ett antal bevarade representanter med synliga båleväggar eller, som i Ella, ett tidigare soldattorp där båleväggarna döljs av eternitplattor. Såväl boningshus som ekonomibyggnader uppfördes i skiftesverk under halmtak. Enstaka gråstenslängor förekommer redan under tidigt 1800-tal, men utgör inget dominerande byggnadsmaterial i socknen.

Mot mitten-slutet av 1800-talet minskade tillgången på byggnadstimmer i socknen och byggnader i trä blev mindre dominerande. I stora delar av Höörs kommunområde fick tegelarkitekturen nu en alltmer framträdande roll, dock ej i Tjörnarps socken, varken i det nya stationssamhället eller på landsbygden. Däremot användes gråsten alltmer i stället för trä, när det gällde gårdens ekonomibyggnader. Till boningshusen fortsatte man att bygga i trä, även om skiftesverkskonstruktionen mot slutet av seklet alltmer ersattes av plankkonstruktioner. Om tegel användes till boningshusen putsades ofta fasaden.

Den virkesbesparande korsvirkestekniken blev aldrig särskilt populär i Tjörnarps socken. Det fåtal korsvirkeshus som funnits i socknen låg i Gunnarp. Som helhet dominerade skiftesverket fram till 1800-talets mitt, då gråstenen blev allt vanligare i ekonomihus och tegel eller plank användes till boningshusen.



Välbevarad fägata i Torup. Foto: Ebba Carlsson.

Introduktion till Tjörnarp med omnejd

Orten Tjörnarp ligger i Skånes skogs- och risbygd. och är beläget i Höörs kommuns norra del, angränsande till Hässleholms kommun. Delområdet "Tjörnarp" avgränsas i Tjörnarps gamla sockengräns.

Norr om Ringsjön höjer sig en landrygg, som terrängmässigt närmast ansluter till det sydsvenska höglandet. Den starkt kuperade bygden är stenbunden och rik på småsjöar och sammanhängande skogsområden.

Landskapet i Tjörnarp är kuperat och omväxlande, i utkanten av Linderödsåsen. Stora sammanhängande skogspartier avlöser glest liggande byar och gårdar. Kring Tjörnarpssjön, Tjörnarps kyrkby och stationssamhället finns smärre partier bevuxna med bokskog.

Det planerade tågstoppet i Tjörnarp 2014 för-

väntas tas medföra en ökad inflyttning till tätorten. Med anledning av bland annat den planerade pågatågsstationen antogs ny detaljplan för Gunnarp 8:16 m. fl (Stationsområdet Tjörnarp m.m.) den 27 februari 2013. Tätorten Tjörnarp har cirka 750 invånare och är därmed kommunens största tätort efter Höör.

Historik

Ortsnamnet Tjörnarp avsåg från början bara en liten by, den nuvarande kyrkbyn, samlad kring en kyrka från 1100-talet. Det ursprungliga namnet var Thyretorp, som har att göra med slån. Enligt muntliga uppgifter var en lokal benämning för slån just "tjörne" längre tillbaka i tiden. Runt den lilla kyrkbyn fanns ett antal andra byar. Flertalet av dessa bestod av en liten samling gårdar, byggda nära varandra, medan andra byar bestod av ensamgårdar.

Spår av stenåldersbosättningar och dokumenterade järnåldersgravar visar på att Tjörnarps socken har mycket gamla anor. Under medeltiden bildades Tjörnarps kyrkby. Spår från medeltiden finns bevarade än i dag, i form av en kyrkoruin från 1100-talet samt en ödekyrkogård.

Skiftesreformer

År 1880 genomgick Åkarp som sista byn i Tjörnarps socken laga skifte. Först ut var Åkarp 1836, följt av Slättaröd 1842, Torup 1844, samt Hedensjö och Stavaröd 1851. Gunnarp och Ella skiftades 1853, Tjörnarps 1858, Karlarp 1863 respektive 1903 och Korsaröd 1874.

Järnvägen

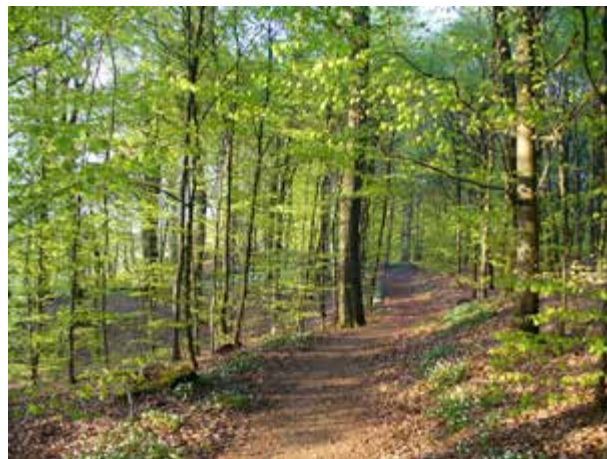
Ett nytt expansivt skede i Tjörnarps historia inleddes i och med Södra stambanans utbyggnad. Hela sträckan Malmö-Hässleholm öppnades 1860 och 1875 fick Tjörnarps egen järnvägsstation (nu riven). Järnvägens ankomst innebar ökad inflyttning och ekonomiskt uppsving. Handel och hantverk etablerades i det nya stationssamhället, där såväl godståg som persontåg stannade.

Industrier och företag

Gunnarps Tegelfabrik från cirka 1850 var Tjörnarps största företag under 1900-talets första hälft. Förutom tegelfabriken fanns på 1950-talet flera småindustrier i Tjörnarps. Förutom kvarn fanns här stärkelsefabrik, kappfabrik och



På Tjörnarpsgården drev Wanja Ryné pensionatsrörelse under 1950-talet. Foto: Tjörnarps sockegille.



Bokskogen. Foto: Rickardo Björk

strumpfabrik. Tidigare fanns också mejeri och torvtillverkning. Till Tjörnarps största företag idag hör Backer, Tjörnarpsbuss (grundat 1924) och Tjörnarps snickeri.

Pensionat och semesterhem

Redan vid sekelskiftet 1900 började sommarvärdar söka sig till den natursköna Tjörnarpsstrakten. Ett flertal pensionat uppfördes. Ända in på 1950-talet fanns i Tjörnarps hela nio pensionat och ett antal semesterhem, däribland Kockums semesterhem, vilket i dag tjänar som Tjörnarps kursgård. Bland pensionaten kan Tjörnarps pensionat, Turisthotellet och Tjörnarpsgården nämnas, vilka samtliga är nerlagda sedan decennierna tillbaka. I dess ställe tillkom en ökande fritidsbebyggelse.

Årsskiftet 1968/69 överfördes Tjörnarps socken till Malmöhus län.



Det tidigare pensionatet har inte genomgått några större förändringar sedan förra seklets mitt. Foto: 2013.

Järnvägens bebyggelse – vaktstugan

En viktig kategori av järnvägspersonal var banvakterna som ansvarade för att ett specifikt banavsnitt hölls i gott skick. De fullgjorde sin betydelsefulla tjänst från järnvägens barndom till omkring 1962.

För att kunna fullgöra sina uppgifter ingick särskilda tjänstebostäder, vaktstugor, lokaliserade alldeles invid järnvägen. Dessa banvaktsstugor utgjorde ett betydelsefullt inslag i järnvägsmiljön men har numera till stor del försvunnit. Banvaktsstugorna byggdes både i tegel och i trä, somliga med långsidan ut mot banan, andra med gaveln mot banan. I likhet med många stationshus uppfördes vaktstugorna ofta som typhus, d.v.s. utifrån samma grundritning, men med små variationer. Vanligen bestod vaktstugorna av ett rum med kök. Till varje stuga hörde en liten trädgård, en ekonomibyggnad med plats för en ko samt några grisar och höns samt dressinskjul.

I Tjörnarps socken fanns fem banvaktsstugor utmed Södra Stambanan: 300 Gunnarps Nygård, 301 Tegelbruket, 302 Tjörnarps, 303 Karlarp och 304 Prestorp.

Två av vaktstugorna, de i *Prestorp* och *Karlarp*, finns bevarade i dag och fungerar numera som privatbostäder. Banvaktsstugan 302 (tidigare 837), "Gunnarps kvarn", belägen vid norra änden av Tjörnarps bangård, blev senare om-



De flesta banvaktsstugor uppfördes, med små variationer, utifrån samma grundritning. På bild "305 Sjunnerup", Höör. Foto: Viking Johansson.



Banvaktsstugan 304 Prestorp utgör en av två bevarade vaktstugor i Tjörnarps socken. Stugorna utgör viktiga pusselbitar i såväl landets som byns järnvägshistoria och har höga kulturbistoriska värden. Foto från juli 2011.

döpt till Tjörnarps 302. Stugan brann ner omkring 1930. Banvaktsstugan 300 Gunnarps Nygård revs 1957. Utanför Tjörnarps socken uppfördes ytterligare tre banvaktsstugor i Höör: 305 Sjunnerup, 310 Maglasäte och 312 Henninge. Av dessa återstår stugorna 305 och 310. Den senare är relativt förändrad.



Banvaktsstugan "304 Prestorp" är uppförd enligt samma typritning som stugan i Sjunnerup (se bild t.v.). Båda är förlagda med gaveln mot spåret. Foto juli 2011.

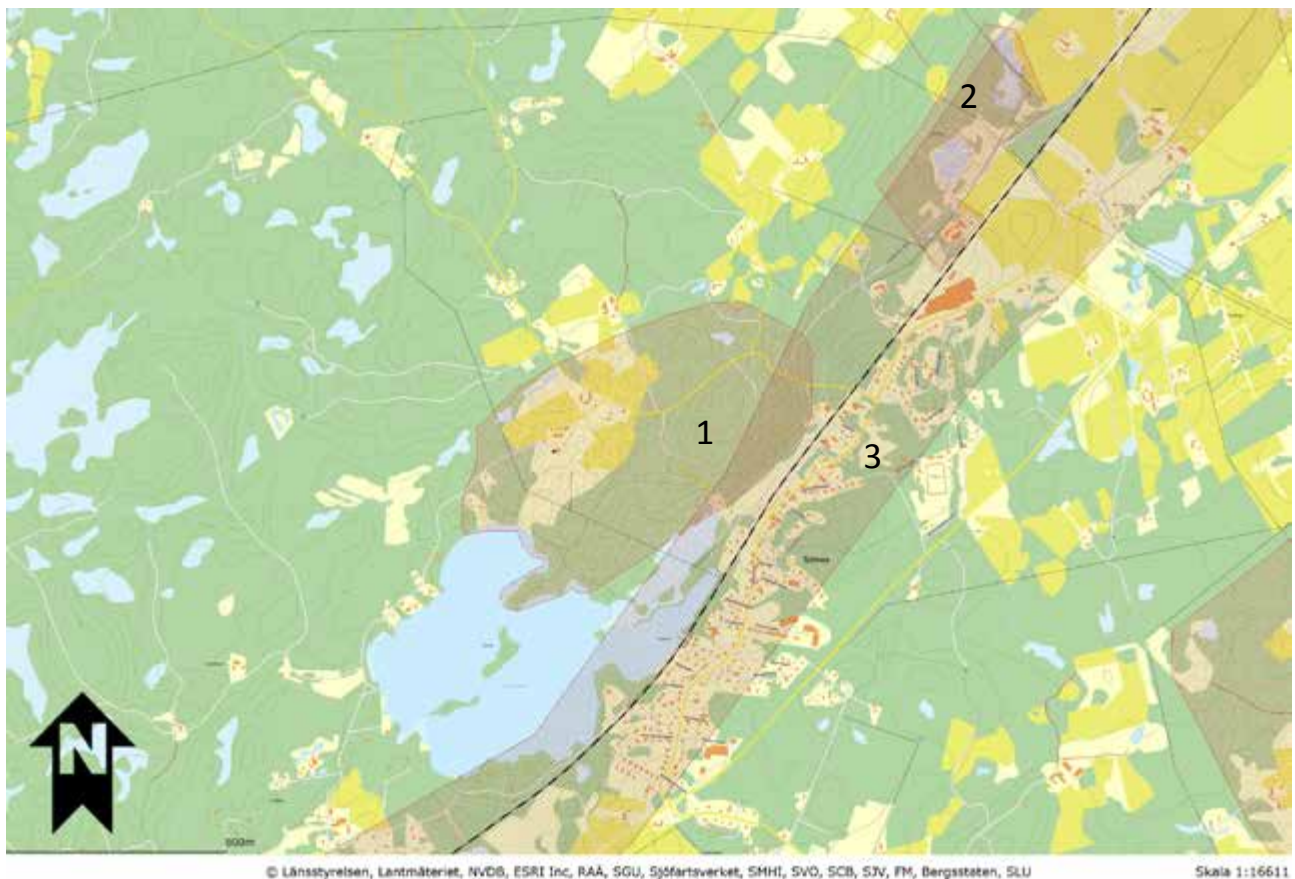
Kulturmiljöer i Tjörnarps av nationellt intresse

Järnvägen, Södra Stambanan, omfattas av riksintresse för järnväg och är en av Sveriges viktigaste järnvägar för person- och godstrafik. Området innehåller inga bebyggelsemiljöer utpekade som kulturhistoriskt intressanta på en nationell nivå.

Regionalt kulturmiljöprogram

Ett regionalt kulturmiljöprogram för Skåne togs fram av Länsstyrelsen 2006. Programmet är indelat i tre delar: *Särskilt värdefulla kulturmiljöer i Skåne*, *Skånes historia och utveckling* och *Skånes kulturmiljöprofil*.

Det regionala kulturmiljöprogrammet utgör underlag för och komplement till det kommunala kulturmiljöprogrammet.



Delar av Tjörnarps socken. De särskilt värdefulla kulturmiljöerna "Tjörnarps" (1) och "Gunnarps tegelbruk" (2) är markerat, liksom Kulturmiljöstråket Södra Stambanan (3). Länsstyrelsen Skånes kulturmiljöprogram, 2006.

Teckenförklaring



Särskilt värdefulla kulturmiljöer



Kulturmiljöstråk

Kulturmiljöer i Tjörnarp av regionalt intresse

I det regionala kulturmiljöprogrammet för Skåne (2006) har Länsstyrelsen Skåne särskilt lyft fram 13 miljöer i Höörs kommun som *Särskilt värdefulla kulturmiljöer*.

Tjörnarp – landskapet kring Tjörnarps kyrkbyn och Tjörnarpssjön utgör ett av de områden som pekats ut med höga kulturhistoriska värden. Ett annat område är Gunnarps tegelbruk. Området kring Gunnarps Tegelbruk ingår dessutom i utpekat sammanhängande *kulturmiljöstråk*.

1. Särskilt värdefull kulturmiljö: Tjörnarp

(avser landskapet kring Tjörnarps kyrkby och Tjörnarpssjön)

Motiv för bevarande: ”Området visar en utveckling av kulturlandskapet sedan förhistorisk tid. Genom kyrkan och ruinen belyses de under 1800-talet ofta förekommande förändringarna i kyrkomiljön, vars orsak delvis kan sökas i den kraftiga befolkningsökningen och ökade ekonomiska resurser under detta sekel.”



2. Särskilt värdefull kulturmiljö: Gunnarps tegelbruk

Motiv för bevarande: Ringugnen har ett industrihistoriskt värde.



3. Kulturmiljöstråket Södra Stambanan

Se bild motstående sida

Motiv för bevarande: ”Södra Stambanan var av stor betydelse för förbindelserna inom Sverige och är ett viktigt och levande dokument över järnvägsbyggande som fortfarande har stor betydelse i den svenska infrastrukturen.”

Källa: Länsstyrelsen Skåne: Kulturmiljöprogram för Skåne, Höörs kommun.

Utsnitt från bild motstående sida. Länsstyrelsen Skånes kulturmiljöprogram, 2006.

Teckenförklaring



Särskilt värdefulla kulturmiljöer



Kulturmiljöstråk

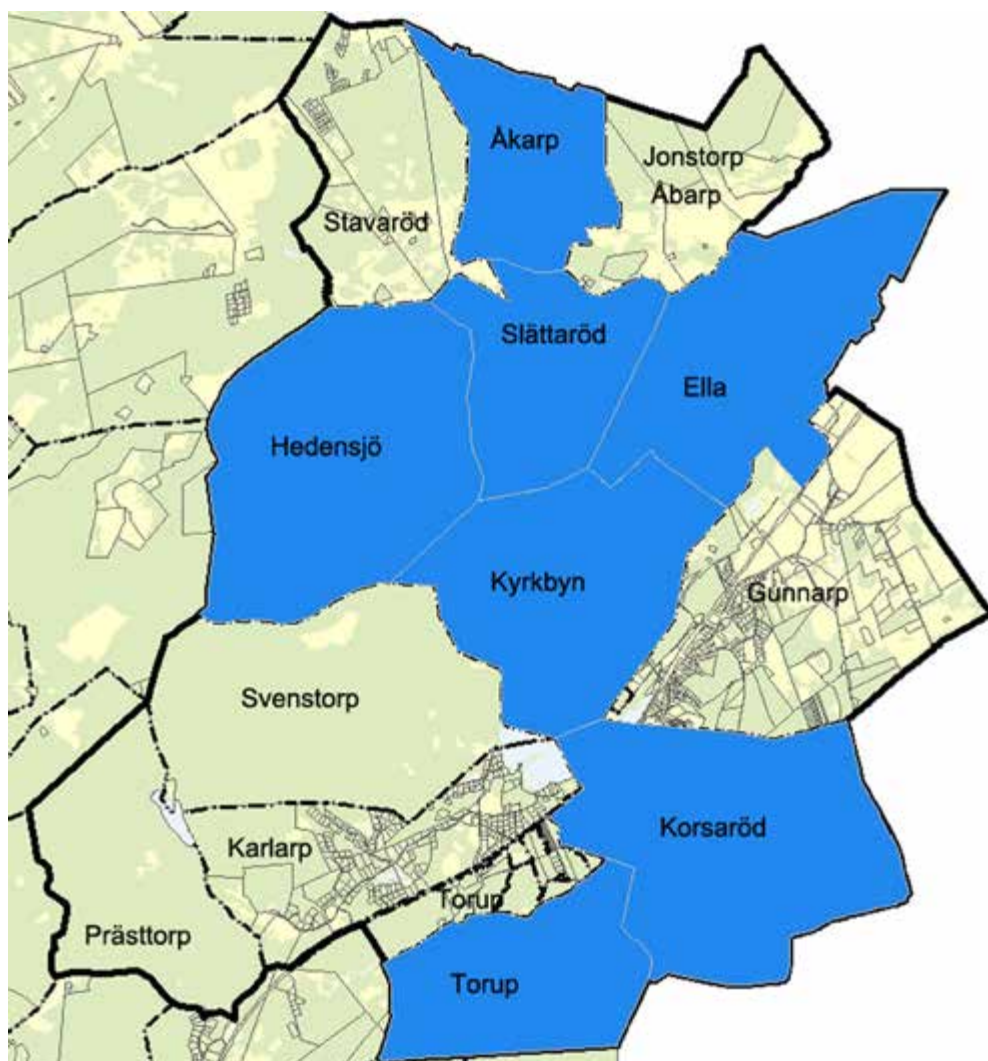
Kulturmiljöer i Tjörnarps av lokalt intresse

Tjörnarps socken innehåller ett rikt varierat kulturlandskap, med tydliga spår efter tidigare generationers möda och samhällets utveckling från bondby till stationssamhälle. Tätorten omges av en landsbygd med påtaglig agrar prägel. I många av byarna sträcker sig tidsspannet från forntid till nutid. I de utskiftade byarna finns välbevarade ståtliga gårdsanläggningar som minner om 1800-talets välstånd och utgör viktiga blickfång i landskapet. Som en kontrast till de ibland monumental anläggningarna finns lämningar efter landsbygdsproletariatet, såsom torp och backstugor. Här finns också byggnader som tidigare fyllde en viktig social funktion, såsom fattigstugor och ålderdomshem.

Tjörnarps socken innehåller ett antal väl bevarade bymiljöer där det miljömässiga och kultur-

turhistoriska värdet går hand i hand. Till dessa bymiljöer hör Hädensjö, Slättaröd, Ella, Torup, Korsaröd och Åkarp. Samtliga utpekade som värdefulla naturområden i Naturvårdsprogrammet 2012.

Tjörnarps landsbygd domineras av ett småbrutet odlingslandskap med flera bevarade kulturspår, såsom exempelvis stengärdesgårdar av varierande ålder. Bevarade hägnader av sten är karakteristiska för en stor del av Tjörnarps landsbygd. Många av dem har tillkommit i samband med laga skiftet på 1800-talet och ger landskapet en ålderdomlig prägel, i likhet med socknens bevarade fågator. Det ålderdomliga intrycket förstärks av en välbevarad gårds- och torpbebyggelse, inte sällan placerad inom eller i anslutning till gamla bytomter.

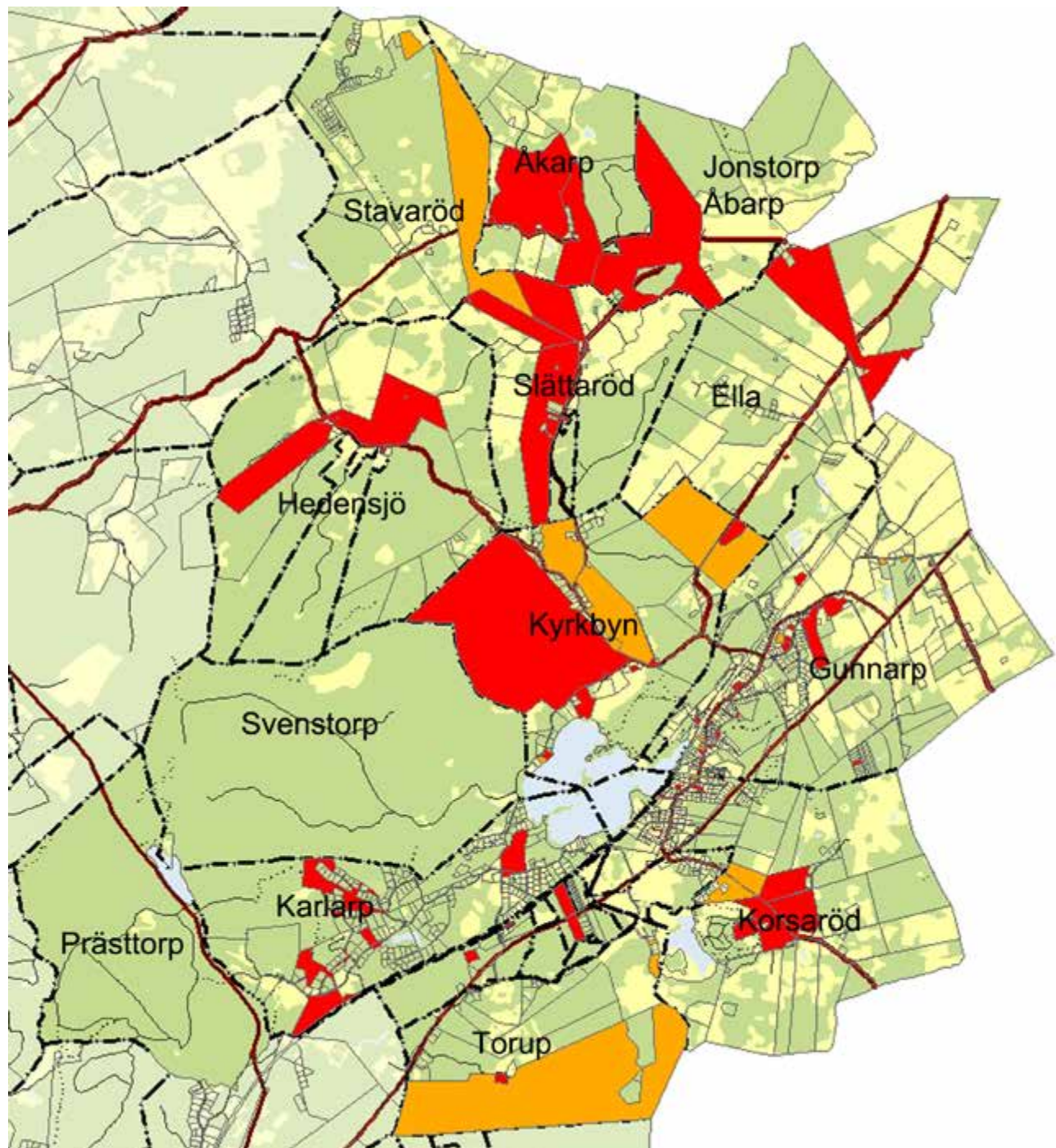



Bymiljöer med utpekade särskilt höga kulturhistoriska värden:


Hädensjö, Slättaröd, Ella, Torup, Korsaröd och Åkarp och Kyrkbyn-Tjörnarps (även regionalt utpekade) samt "Lilla Gunnarp" (sammanhängande bebyggelsemiljö).

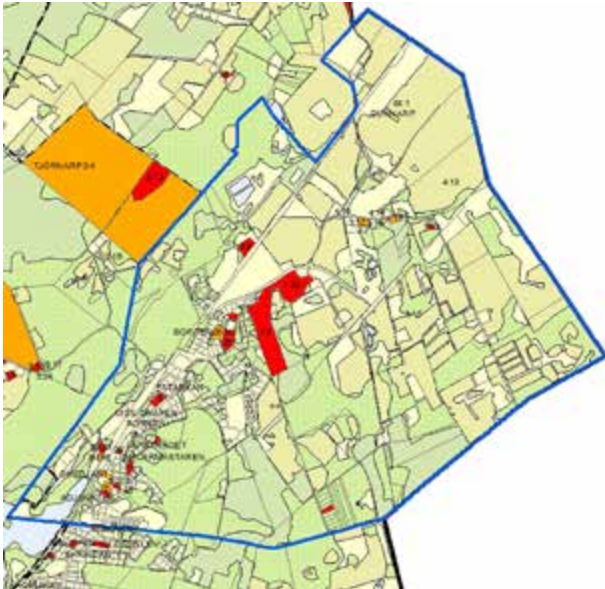
"Stationssambället" finns ej markerat på kartan ovan då det omfattas av Kulturmiljöstråket Södra Stambanan och därför ingår i regionalt bevarandeintresse på f.g. sida.

Enskilda fastigheter med högt eller mellanhögt bevarandevärde

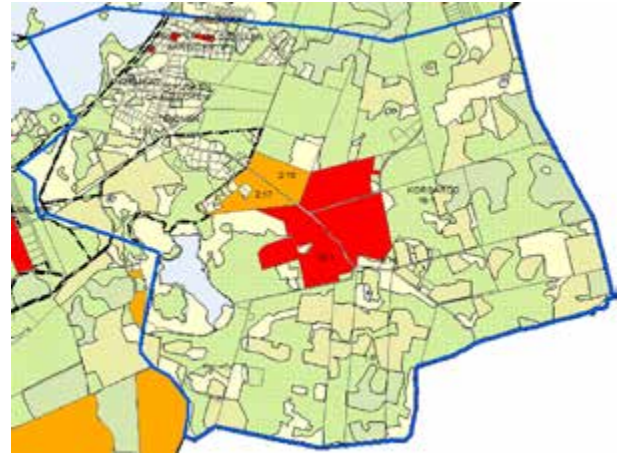


 Enskilda fastigheter utpekade med höga bevarandevärden:
K-1, M-1 K-1, M-2 K-2, M-1 K-2, M-2

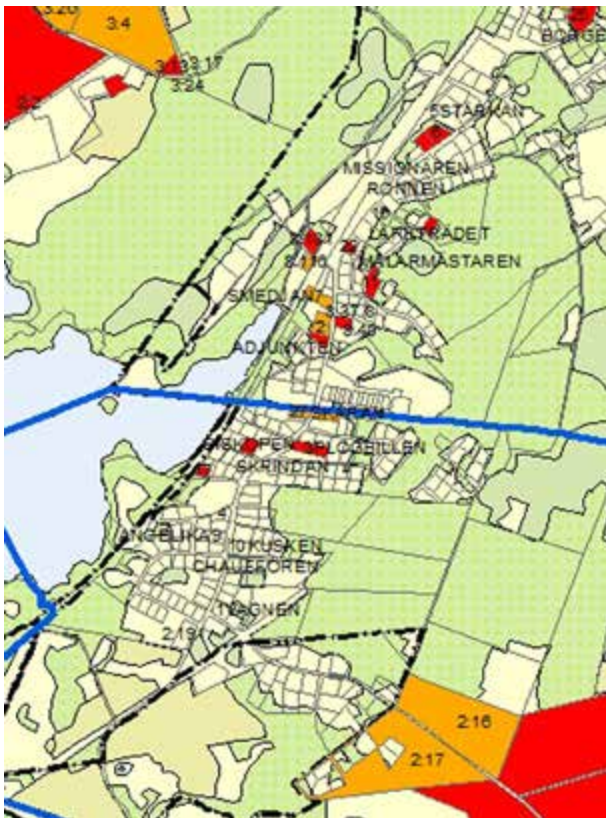
 Enskilda fastigheter utpekade med mellanhöga bevarandevärden :
K-2, M-3 K-3, M-2 K-3, M-3



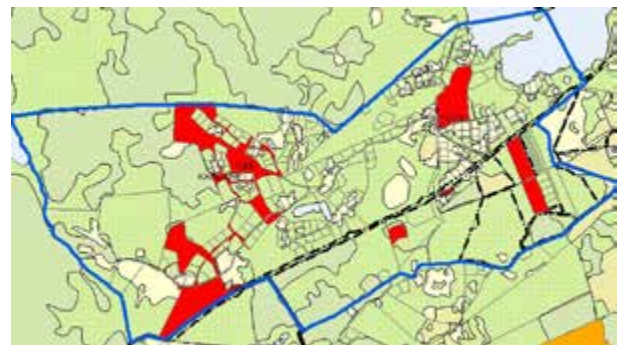
Gunnarp



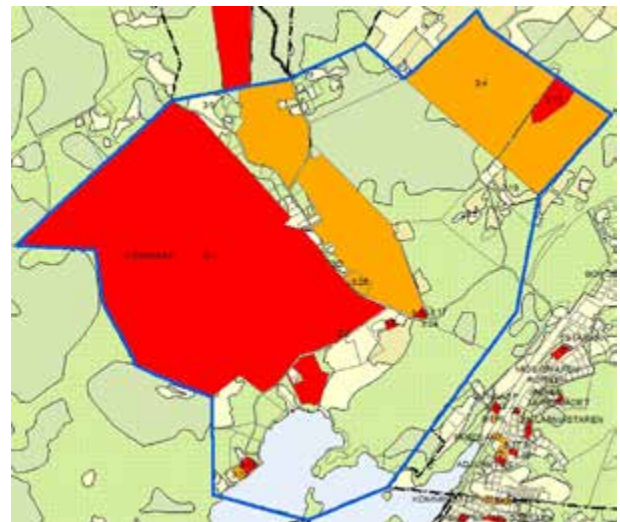
Korsaröd



Delar av stationssambället.



Karlarp



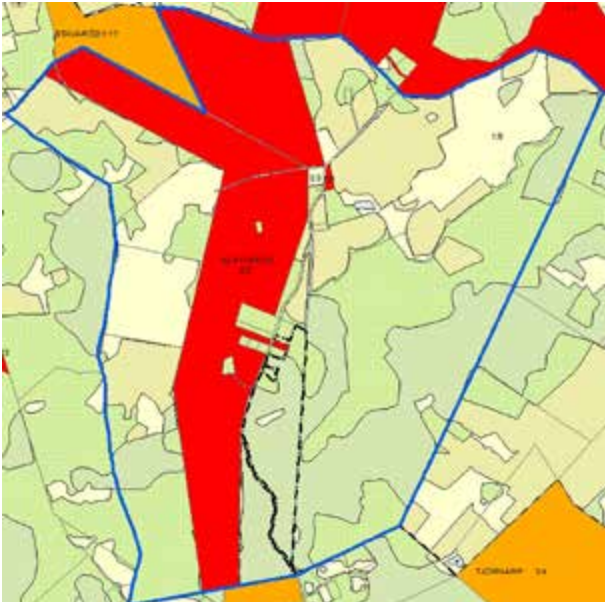
Kyrkbyn



Enskilda fastigheter utpekade med höga bevarandevärden:
K-1, M-1 K-1, M-2 K-2, M-1 K-2, M-2



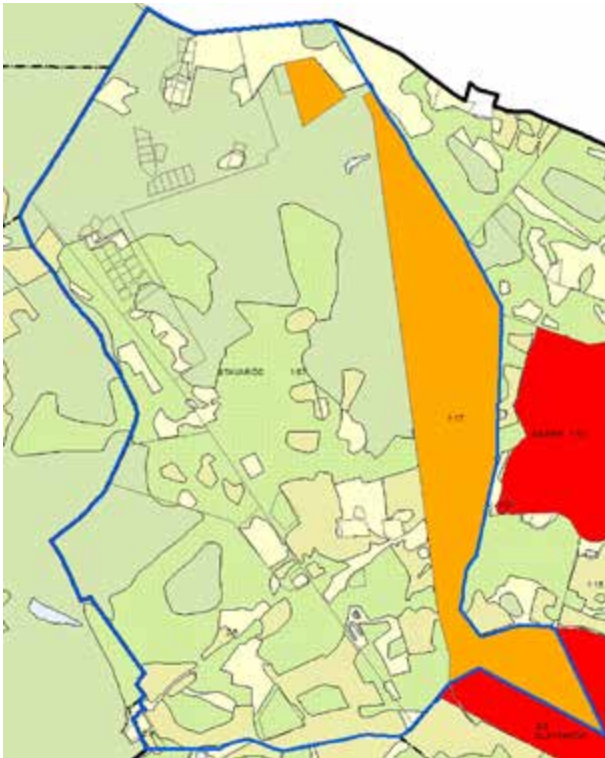
Enskilda fastigheter utpekade med mellanhöga bevarandevärden :
K-2, M-3 K-3, M-2 K-3, M-3



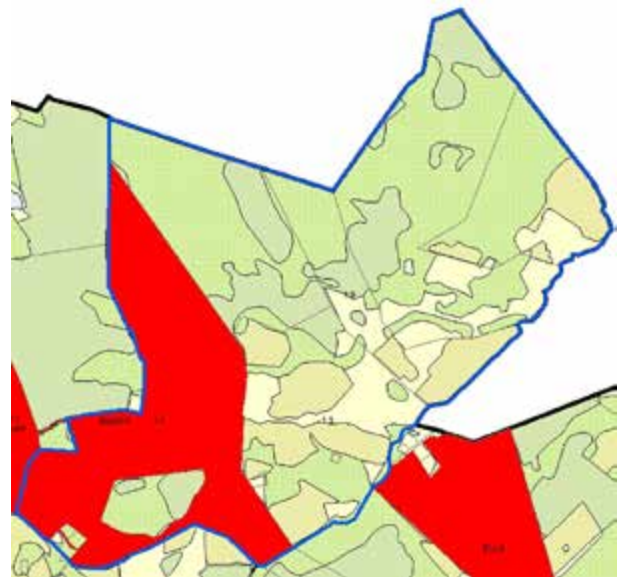
Slättaröd



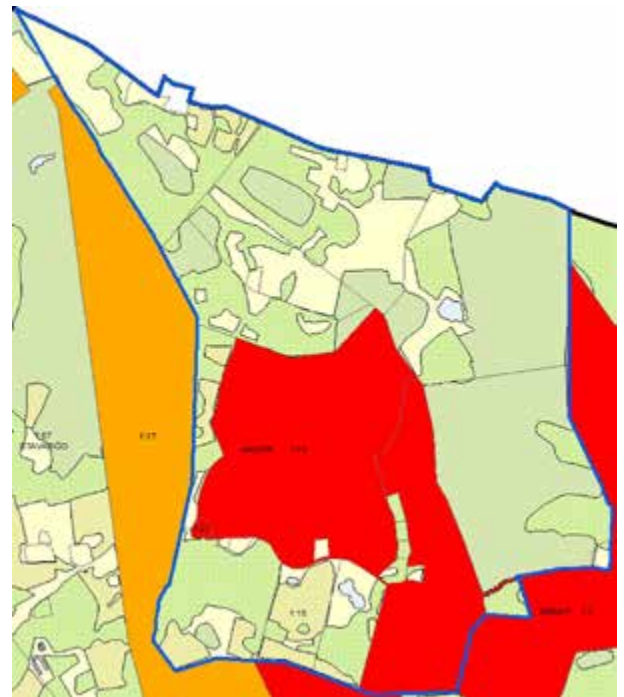
Torup



Stavaröd



Åbarp



Åkarp

Kulturhistorisk och miljömässig klassificeringsmodell

I Bevarandevärden hos enskilda fastigheter

II Bevarandevärden hos sammanhängande kulturmiljöer

– Kulturhistorisk och miljömässig värdering av gaturum, gatustruktur och bebyggelse- och landskapsstruktur

Nivå	Kulturhistoriskt (K) värde	Miljömässigt (M) värde
1	Mycket stort värde, unikt för Höör, välbevarat hus med tidstypiska detaljer.	Mycket stor betydelse för gaturummet och omgivningen. Skala och uttryck är viktiga.
2	Stort värde för Höör, men varsamma förändringar kan tillåtas.	Stor betydelse för gatu- eller gårdsmiljön.
3	Värdefull, men finns i flera liknande exemplar. God representant för sin tid.	Viss betydelse för helheten.
4	Visst värde. Är en av många liknande byggnader eller har byggts om eller till på ett ur antikvarisk synvinkel ovarsamt sätt.	
Övrig bebyggelse	Finns ej med i inventeringen eller finns med, men är ej klassificerad.	Finns ej med i inventeringen eller finns med, men är ej klassificerad.

Bedömningen har utförts utifrån två aspekter, *kulturhistorisk* och *miljömässig*.

För bedömning av bebyggelsens **kulturhistoriska värden** har en femgradig skala använts, siffrorna **1- 4** samt Övrig bebyggelse. **Miljömässiga värden** bedöms utifrån en fyrgradig skala, siffrorna **1-3** samt Övrig bebyggelse.

Det miljömässiga värdet ingår som ett kriterium i den kulturhistoriska värderingen (K-värdet), men har här lyfts ut som en egen bedömningskategori: byggnadens miljömässiga värde (M-värde).

En bebyggelse kan vara ”rumsskapande” i mindre eller högre utsträckning. Rumsskapande byggnader är sådana som i kraft av sin placering eller sina proportioner är betydelsefulla för hur vi upplever ett gaturum eller en bymiljö exempelvis. Det kan röra sig om byggnader som

omger en vägkorsning, eller en homogen bebyggelse som ligger samlad kring ett torg eller en park.

Modellen, som modifierats något, har hämtats från Ystad kommun. En byggnad med lågt K-värde kan ändå, genom sin volym eller läge, vara av stor betydelse för gaturummet och därmed ha högt miljömässigt värde. Bedömningen gäller hela fastigheten med samtliga byggnader, om inte annat anges. Bebyggelse uppförd senare än 1980 bedöms endast miljömässigt, med undantag för yngre verk av hög arkitektonisk kvalitet.

Fastighet/delar av fastighet med högt kulturhistoriskt och miljömässigt bevarandevärde rödmarkeras:

K - 1, M - 1

Gäller även klassning:

K-1, M-2

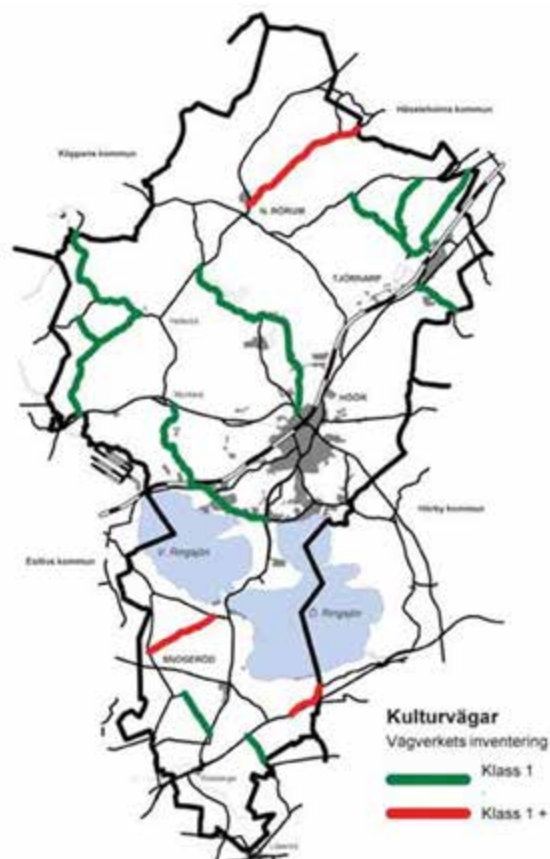
K-2, M-1

K-2, M-2

Kulturvägar

De skånska vägarna utgör en viktig och integrerad del av kulturlandskapet. Vägverket gjorde 1995-1996 en inventering av det statliga vägnätet och det kulturarv som detta utgör. Vägarnas betydelse, ålder eller funktion och kulturlandskapet de anlädes i har gett vitt skilda vägar. Mycket av detta finns kvar som värdefulla kulturhistoriska vägmiljöer. Klassiska objekt till vägarna är milstenar, stenvälsbroar och vägvisarstenar.

Tjörnarps socken innehåller fyra kulturvägar: Vägarna mot/genom Korsaröd, Hedensjö, Slättaröd och Ella har samtliga värderats som Klass 1-vägar.



Om bebyggelseinventeringen - Tillvägagångssätt och klassificering

Inventeringen av Tjörnarps socken gjordes utspridd under en längre tidsperiod, 2012-2014. En mindre andel foton (Lilla Gunnarp) är tagna i november 2012. Merparten av foton är tagna i april 2013. Ytterligare inventering har skett i november 2013 samt maj-juli 2014. Foton av ringugnen i Gunnarp är tagna i mars 2011. Tidpunkten för delar av inventeringen har medfört att det gröna kulturarvet, som är väldigt framträdande i Tjörnarps, inte till fullo kommer till sin rätt i dokumentationen.

Varje fastighet har dokumenterats med minst ett foto och beskrivs kort avseende fastighetsbeteckning, gatuadress, byggår, årtal för yttre förändringar, arkitekt/byggmästare i de fall detta är känt, byggnadens/byggnadernas tidigare och nuvarande funktion.

Utöver beskrivningen klassificeras varje fastighet

utifrån kulturhistoriska (K) och miljömässiga (M) värden. I de fall ett byggnadsbestånd bedöms likartat ur kulturhistoriskt hänseende görs ett urval med representativa exemplar. De olika byggnaderna tillhörande en och samma fastighet kan ha olika klassificering.

Lokala kulturmiljöer av särskilt kulturhistoriskt intresse

I samband med inventeringen av bebyggelsemiljöer har sju utvalda kulturmiljöer dokumenterats och värderats. Urvalet baseras i första hand på förslag på "lokala bevarandebestånd", framtaget i den översiktliga inventering av landsbygdens kulturmiljöer i Hörs kommun som gjordes 1998.

Sidorna 21-36 innehåller kortare presentationer av bymiljöer samt övriga sammanhängande miljöer av särskilt kulturhistoriskt intresse: regionala och/eller lokala bevarandebestånden.

Bymiljö med särskilt höga kulturhistoriska värden

– Regionalt och lokalt bevarandebestånd: Tjörnarps kyrkby



Kyrkan med sitt torn utgör ett dominerande element i landskapet. Bebyggelsen som närmast omger kyrkan tillhör det tidigare sockencentrats värdekärna med skolbyggnader och lärarbostad uppförda under perioden 1865-1920-tal.

Tjörnarps kyrkby

Landskapet kring Tjörnarpsjön och Tjörnarps kyrkby är kuperat och består av omväxlande uppodlade och betade marker. Ägo- och stengärdesgränserna är ofta markerade med stengärdesgårdar, vilket ger en ålderdomlig prägel åt området. I området finns mindre partier med gammal bokskog. Området innehåller också ett halvvägssystem med en sammanlagd längd av ca 130 m bestående av två parallella halvvägar. Stora områden med fossil åkermark omger byn.

Historik

Tjörnarps kyrkby är namnet på Tjörnarps sockens kyrkby. Tjörnarps gamla kyrka uppfördes i romansk stil på en markerad höjd under 1100-talet. Placeringen på en höjd är karaktäristisk för de tidiga kyrkorna. Kyrkan revs på 1860-talet och ersattes med en nybyggd kyrka, cirka 150 meter sydväst om den gamla kyrkan. Av den medeltida kyrkan består i dag endast ruiner. Den nya kyrkan uppfördes "med kraftig resning,

höga fönster och spetsigt torn." Vid laga skifte 1858 hade en skol- och fattighusplan avsatts norr om den blivande kyrkogården. År 1865-66 uppfördes ett skolhus i anslutning till kyrkan. 600 meter öster om kyrkan finns stensättningar som härrör från yngre järnåldern (pålar 1,2,3).

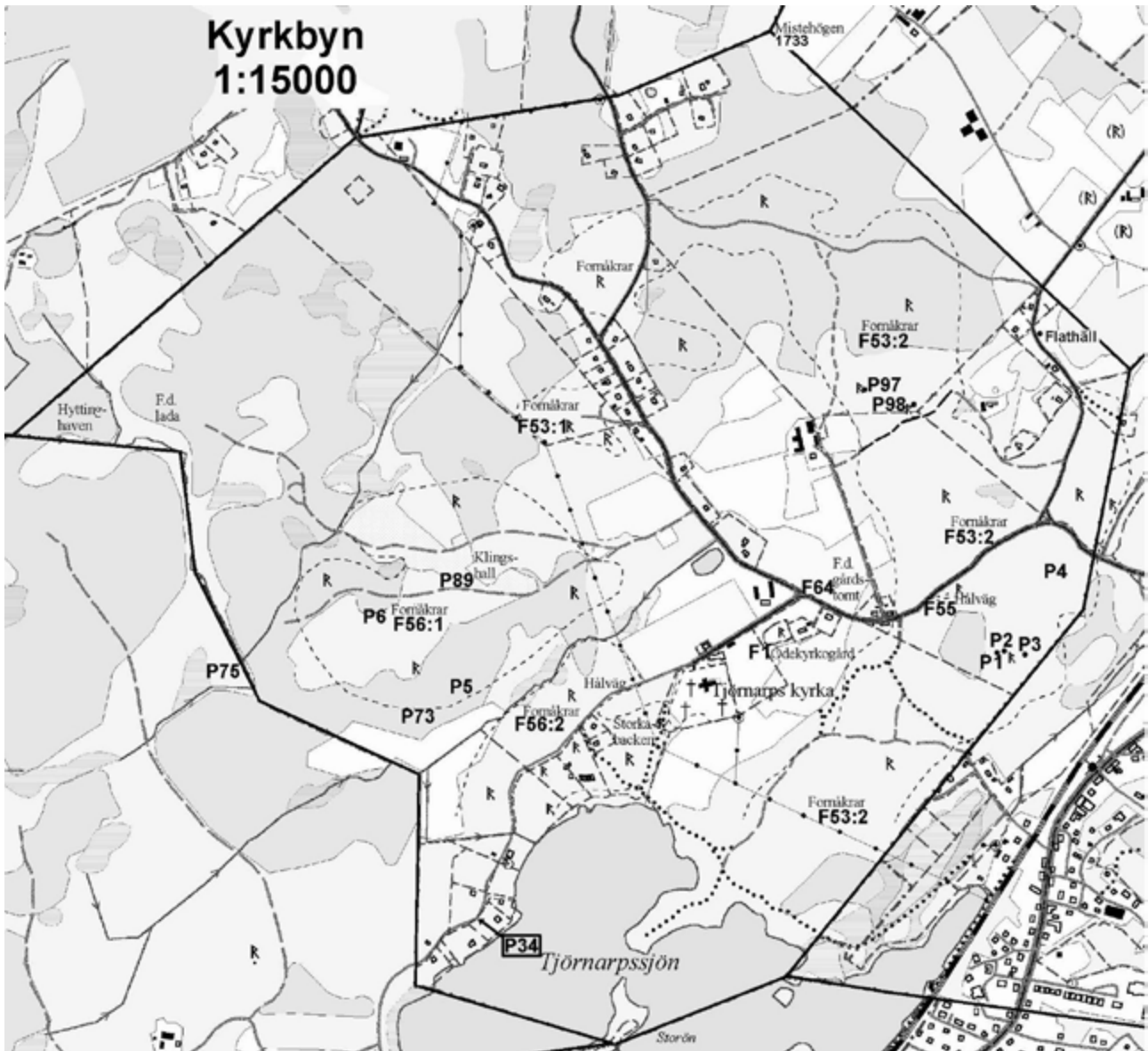
Redan år 1733 bestod byn av tre hemman:

Nr 1, Prästlöneboställe för Tjörnarps socken (nuv Tjörnarps 1:6)

Nr 2, Utsocke frälsehemman ägd av assessoren Lillenberg på Snällered (nuv Tjörnarps 2:1)

Nr 3, krono rusthållshemman (nuv Tjörnarps 3:4)

Nr 3 utgjorde byns enda gård, som drevs av en självägande bonde. Vångarna avskildes från utmarken med hjälp av gärdesgårdar, oftast i form av risstängsel. Utmarken var oskiftad. Mellan vångarna löpte bygatan. De tre gårdarna var belägna i närheten av bygatan, med ett avstånd på 100-200 meter från varandra, och var således inte samlade i en klunga. Vångarna bestod av åkrar och delvis trädbevuxna ängar. Inom vångarna var de tre gårdarnas ägor blandade. Vid



Kartbild ur "Kartor över Kulturminnen i Tjörnarp". Tjörnarps sockengilles bebyggdscirkel. Nytryck 2012 (1999).

gårdarna fanns humle- och kålhagar. Då Tjörnarp genomgick laga skifte 1858 kunde samtliga tre bönder stanna kvar på den gamla byaplatsen. Dock flyttades Tjörnarp nr 3 150 m norrut av dåvarande ägare

Bebyggelse för sommarnöjen

Utmed Tjörnarpsjöns västra strand, angränsande till Karlarp, uppfördes runt 1920 ett antal påkostade trävillor, i första hand för sommarboende. Villorna, med väl tilltagna tomtytor har rikligt förekommande snickarglädje eller nationalromantiska drag. Tillsammans bidrar de symboliskt och miljömässigt i hög grad till upplevelsen av Tjörnarp som en plats för badliv och sommarnöjen.



Flygfoto från 1959



"Krybily", Tjörnarp 3:18, uppfört 1919.



Gunnarpsgården eller Gamlegården, Gunnarp 7:35, år 1968-69. Foto utlånat av Lena Frykeman.

Gunnarp

Från början bestod Gunnarp av åtta gårdar numrerade 1 till 8. Gårdarna låg alla samlade där Landsvägen nu gör en krök innan den ansluter till väg 23 vid Tjörnarps norra utfart.

Efter laga skifte 1850 fanns i Gunnarp endast två större gårdar, nuvarande Gunnarpsgården och nuvarande Tjörnarpsgården. Kvar på den gamla bytomten fanns Gunnarpsgården som enda gård, smedjan och möjligen något torp. Så småningom skulle ett nytt samhälle, stations-samhället, börja byggas på marken tillhörande Gård nr 8.

Gunnarps tegelbruk

Gunnarps Tegelbruk började som ett litet gårdsbruk tillhörande Gunnarpsgården omkring 1850. Storhetstiden kom med järnvägen och direktör John Olander, som var en driftig man.

År 1898 ersattes den gamla enkammarugnen av en jättelik rektangulär gråstensugn, av typen



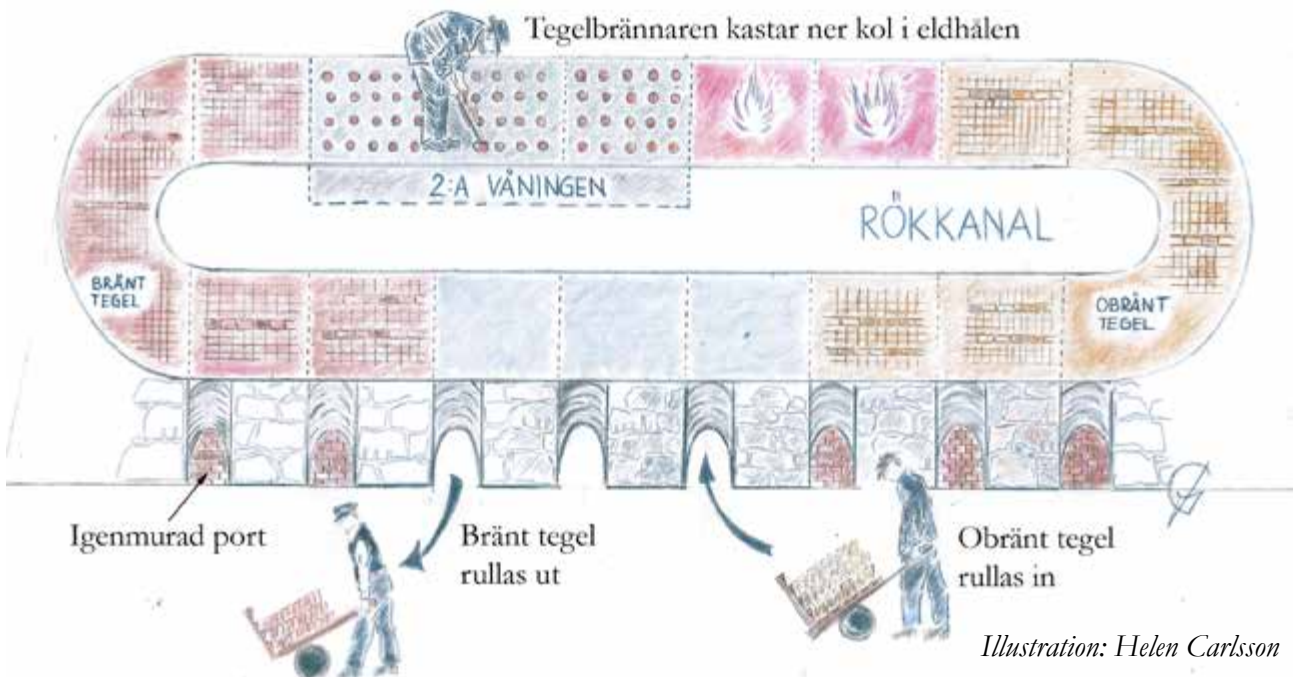
Flygfoto sannolikt från 1940-talet. Utlånat av Lena Frykeman.



Gunnarpsgården 1989. Uthusbyggnaden revs efter 1991. Flygbild Service.

Kulturmiljö med särskilt höga kulturhistoriska värden

– Regionalt och lokalt bevarandeintresse: Gunnarps tegelbruk



I en ringugn kan tegelbränningen pågå hela tiden. Det finns alltid en avsvalnad del som kan tömmas och sättas med nytt råtegel, medan bränningen pågår för fullt i en annan del av ugnen. Skickliga tegelbrännare reglerade elden och flyttade runt den. Ett varv tog cirka 14 dagar.

ringugn, med 18 brännkammare och tegelklädda valvgångar. Mot utsidan av ugnen finns 16 portar. Ovanpå ugnen fanns ca 300 bränsleluckor.

Bruket var under 1900-talets första hälft Tjörnarps största företag och sysselsatte som mest 35-40 man. Under 1950-talet hade tegelbruket en produktion på 2,5 miljoner tegelstenar per år.

Efter en förödande eldsvåda år 1958 lades bruket ned. Själva brännugnen blev kvar men taköverbyggnaden försvann med elden. Den 37,5 m höga skorstenen revs året därpå. Efter branden användes ugnen en tid som hönseri och potatiskällare men lämnades att förfalla i 35 år. Träd och buskar slog rot ovanpå ugnen och växte sig stora. 1993-94 restaurerades ringugnen och försågs med en taköverbyggnad.

Lera till tegelbruket togs från lergravarna i området från 1850-talet och fram till 1958, då brytningen upphörde i samband med att byggnaderna brann ned. Det 12 hektar stora området har därefter lämnats orört. Området har

ett mycket högt naturvärde och är naturreservat sedan 1999.



Kulturmiljö med särskilt höga kulturhistoriska värden

– Regionalt och lokalt bevarandebeslut



Tjörnarp stationsbyggnad byggd 1875. Fotot utlånat av Tjörnarp sockengille.



Tjörnarp station under 1950-talet. Mitt emot stationen syns gamla posten, nuvarande Eken 16. Fotot utlånat av Hans-Ivar Svensson.



Rönnen 3, uppfört 1874-75, är troligen det första huset som byggdes "vid stationen" efter själva stationshuset.

Tjörnarp stationssamhälle

Den 1 maj 1855 påbörjades anläggandet av Södra Stambanan, med utgångspunkt i Malmö. År 1858 kom järnvägen till Tjörnarp och år 1860 öppnades hela järnvägssträckan Malmö - Hässleholm.

År 1874 planlades Tjörnarp stationsområde. "Hållplats Tjörnarp" var belägen på ägor till utsockne frälsheemmanen nr Gunnarp 2, 5 och 8. Ett stationshus med adress Gunnarp 8 (från början Gunnarp 2) byggdes samma år på en plats där den gamla landsvägen och den nya järnvägen gick nära varandra byggdes. Framväxten av ett nytt samhälle och sockencentrum kunde härmed ta sin början.

I slutet av 1870-talet skedde en snabb inflyttning till det nya stationssamhället. Merparten av de inflyttade kom från andra orter. Till stor del rörde det sig om hantverkare, men även handlanden.



Panelarkitektur i stationssambället. Fr v: Högsäter och Bokliden, Plogbillen 1 och 3, Landsvägen 38 och 36. Foto 2013. Det svartvita fotot nere till höger visar samma hus på 1920-talet och är ett vykort utlånat av Tjörnarps sockengille.



År 1917 utvidgades stationssambället in i Korsaröd, genom en första systematisk avstyckning av tomter vid Gunnarps bys gräns.

Snickarglädje och schweizerstil

I det nya samhället uppfördes flertalet trähus i en panelarkitektur typisk just för sekelskiftets stationssambällen. Här byggdes också, redan mot 1800-talets slut, många trähus som försågs med extra snickarglädje. En representant för den nya arkitekturen, schweizerstilen eller snickarglädje, är till exempel Missionären 1. Typ-

iskt för stilen är den stora formrikiheten och känslan för detaljer. Fasaderna är ofta klädda med en kombination av liggande och stående träpanel, som på Missionären 1. Den spontade träpanelen är alltid släthyvlad. Inte sällan förekommer panelavdelande listverk. Fasaden kan också vara enkel med enbart liggande spontad panel, som alltid är släthyvlad. Taken är antingen papp- eller plåtklädda och skjuter ut långt utan-



Panelarkitektur med snickarglädje, typisk för sekelskiftets stationssambällen. "Jacob Anderssons hus", nuvarande Missionären 1 i Gunnarp. Notera spirorna i trä, s.k. topprydnader. Fotot utlånat av sockengillet. T h: samma hus år 2013.



Panelarkitektur i "Schweizerstil", typisk för ett spirande stationssambälle. Vykort från 1904. Närmast i bild syns tidigare Wendts Café och Conditori, nuvarande Häggen 2 (Landsvägen 64). Huset bakom är rivet. Vykort: Sockengillet.



för vägglivet. Stolpburna verandor är ett vanligt kännetecken för stilen. Merparten av dessa, för stationssambället karaktäristiska hus, är i dag rivna eller kraftigt förändrade rivna eller kraftigt förändrade.

T.v.: Frontespisens träpanel är det enda som avslöjar att det rör sig om ett sekelskifteshus. I övrigt är Häggen 2 på Landsvägen 64 en 1970-talsskapelse. Se bild ovan.



Från och med omkring 1916 drev "Handelsidkarskan" Hulda Lundqvist manufakturrörelse i huset på Landsvägen 70, där hon också sålde dagligvaror. Förutom affärsverksamheten hyrde hon ut rum åt turister och bedrev systeri med anställd personal. Foto från 1950-talet, utlånat av Sockengillet.



Eken 21 på Landsvägen 70, foto januari 2014. Huset, har genomgått genomgripande förändringar under 1900-talets senare hälft, med bland annat tegling av fasaderna och fönsterupptagningar. Den senare uppförda vinkelbyggnaden (ej synlig på bild) har kvar sina panelade fasader.



Den kuperade terrängen bidrar till spännande vyer och bebyggelsemiljöer. I stationsområdet är det tydligt hur bostadsbebyggelsen vuxit fram successivt. Här finns en stor variation i såväl byggnadernas ålder som deras utförande, stil och material

Landsvägen

Till stora delar växte det nya samhällets bebyggelse fram utmed eller i anslutning till Landsvägen, som löper genom hela samhället. Jämte järnvägsspåret utgör Landsvägen och landsvägsbebyggelsen själva kärnan i stationsområdet. Kopplingen till järnvägen blir mer direkt i och med anläggandet av ett nytt stationstorg, på "historisk mark", nämligen på tidigare stationsområde.



Bostadsbebyggelse från 1970-talet i ett plan



Samma hus - då och nu. Smedjan 6 på Landsvägen 57. T v. Foto från 1900-talets första hälft. På skylten står att läsa "Oscar Jönsson - Träsko och toffelaffär". T h: foto 2014.

Bymiljö med särskilt höga kulturhistoriska värden

– Lokalt bevarandebeslut: Ella



Foto: november 2013.

Kulturväg genom Ella! I Ella är spåren efter det gamla hägnssystemet ovanligt väl bevarade. Odlingsspår i form av gärdesgårdar och stenrösen ger en tydlig, ålderdomlig prägel åt landskapet. Den raka Ellavägen fick sin nuvarande sträckning i samband med 1800-talets laga skifte. På 1910-20-talen var vägen avdelad med 11-12 grindar, i varje ägoskifte.

Ella by

Ella by är belägen nordväst om Tjörnarps by, utmed åsen längs Tjörnarpsbäckens dalgång. Byn är belagd i skrift 1579 och delvis utskiftad



Ella by i Tjörnarps socken.

1853. Det delvis skogbevuxna, småbrutna landskapet kring Ella by har en ålderdomlig karaktär. I området finns en brydestuga för linberedning, restaurerad av Ella byförening 2000. Brydestugan finns på en allmänning på Lokagårdens ägor. Området innehåller även ett tidigare soldattorp med bålekonstruktion. En rest av den ursprungliga byvägen som ledde till Tjörnarps kyrkby finns bevarad och är utmärkt med en ekpåle. Nuvarande byväg drogs i samband med 1800-talets skiftesreformer.



Ekonomibyggnad i gråsten och stående träpanel. Ett ålderdomligt element i ett odlings- och beteslandskap med höga kulturvärden.

Bymiljö med särskilt höga kulturhistoriska värden

– Lokalt bevarandebrev: Hedensjö



Kulturväg genom Hedensjö. Traditionell torp- och gårdsbebyggelse av rödmålad träpanel. Hedensjö 2:11 närmast i bild, bakom skymtar Hedensjö 1:17, tidigare fattigstuga, ett av få hus med stråtak.

Hedensjö by

Hedensjö by, väster om Tjörnarps kyrkby, är belägen i en dalgång inramad av höjdryggar. De äldsta skriftliga beläggen är från 1583. Byn ligger i ett kuperat, småbrutet odlingslandskap, rikt

på naturbetesmarker och hagmarker, stengård-
esgårdar och odlingsrösen. I området har tidigare funnits en skvaltkvarn. En stenvalvsbro som tidigare användes för all trafik mellan Hedensjö och Toftaröd, innan den nya vägen byggdes om i slutet av 1930-talet, finns bevarad.



Höga lokalhistoriska värden har det tidigare "Försörjningshemmet" eller Kommungården, Hedensjö 1:22, som rymde 6 rum för de boende, matsal och kök, samt bostad för föreståndarens familj. Synliga båleväggar i virkesbesparande skiftesverkskonstruktion.



Hedensjö by i Tjörnarps socken.

Bymiljö med särskilt höga kulturhistoriska värden

– Lokalt bevarandeintresse: Slättaröd



Än i dag ger bebyggelsen i Slättaröd en bild av hur den oskiftade byn kan ha sett ut, med byggnaderna samlade i en klunga vid vägkorset. Bilden tagen söderifrån, från Tjörnarps. T v Slättaröd 3:3, t h den tidigare småskolan. Även om byggnaderna i sig har genomgått förändringar (avser gården) så är byggnadernas placering och proportioner viktiga att bevara. Den slingrande byvägen utgör en av socknens kulturvägar, med höga kulturhistoriska värden.

Slättaröd by

Slättaröd, belägen i socknens nordvästra del, är en socknens mindre byar och består av fyra

gårdar och en före detta skola. (Sju fastigheter?) Den väl samlade bebyggelsen ligger alldeles tätt in på den slingrande bygatan.



Slättaröd by, Tjörnarps socken.

Slättaröds bytomt är belagd i skrift första gången 1471. År 1767 fanns i byn 1 och 35/48 mantal utsocknes frälsehemman, ägda av adelsmän i andra socknar, fördelade på gården Maglö i Malmöhus län och Professor Eftenbergs arvingar. Dessutom fanns i byn ett gatehus och tre kvarnar. Vid laga skifte 1842 flyttade fyra av sex bönder ut från bykärnan. Under 1800-talet bildades en bränneriförening i byn. Ett ångbränneri byggdes 1863 vid den bäck som utgör gräns mellan Slättaröds och Åbarps byar. Bränneriet var i bruk till 1887. Av det tidigare bränneriet återstår idag en ruin. År 1880 lät kommunen bygga en småskola i vägkorset, som idag används som bostad. Fram till 1956, då skolan lades ner, kom barn från socknens norra delar. Skolan omfattade årskurs 1 och 2.



Bevarad fägata, som förr ledde djuren från gården och ut till utmarken. Slättaröd 2:3.



Välbevarad gård med logglänga uppförd i skiftesverk, se kåle. Boningshuset hade tidigare stråtak. Slättaröd 2:3.



Ruin efter kallmurad stenkonstruktion, troligen tidigare linbastu för torkning av lin. Slättaröd 3:3.

Byn ligger i ett kuperat, småbrutet odlings- och beteslandskap med talrika kulturspår, såsom stengården, odlingsrösen och fägator m.m. Den välbevarade gårdsbebyggelsen med sina traditionella byggnadstyper ligger väl samlad inom och i direkt anslutning till den tidigare bytomten.

Slättaröd 2:3 utgör ett välbevarat exempel på den äldre gården med flera olika typer av byggnader med skilda funktioner och olika ålder.



Understa bilden t b: Inbyggd i en backe finns en äldre förrådsbyggnad, möjligen en tidigare jordkällare, av sten och trä. Den kulturhistoriskt intressanta byggnaden har stora behov av underhåll. Slättaröd 3:3.

Bymiljö med särskilt höga kulturhistoriska värden

– Lokalt bevarandebeslut: Korsaröd



Infarten till Korsarödsgården med sina anrika gråstenslängor från 1790-talet utgör en imponerande syn. Foto:

Korsaröd by

Korsaröds by, omnämnd i skrift första gången 1514, är belägen i socknens sydöstra del. Det varierade landskapet innehåller både skog och öppen mark i form av småskalig betes- och

odlingsmark. Äldre vägar, bevarade stengården, små åkrar och andra bevarade kulturspår bidrar till landskapets bitvis ålderdomliga karaktär. Byn Korsaröd bestod ursprungligen av fyra hemman. Kring år 1795 lades de fyra hemmanen samman. Vid laga skifte 1874 delades byn åter upp i mindre gårdar.



Korsaröd by, Tjörnarps socken, är markerad.

Byn är i väster och norr begränsad av nyare fritidshusbebyggelse.



Minnessten av granit, inmurad i gråstenslada på Korsarödsgårdens. gråstenslada "R" står för Rönnström som år 1795 lät uppföra byggnaden.

Bymiljö med särskilt höga kulturhistoriska värden

– Lokalt bevarandebeslut: Torup



Höga kulturhistoriska och estetiska värden finns i det kuperade småbrutna landskapet. Gårdarna Torup 1:36 och Torup 1:43 (närmast) är båda gamla gårdsplatser. Upplevelsen av den slutna gården, med sina rödfärgade längor (Torup 1:43) är värdefull, liksom anblicken av den stengärdeskantade byvägen.

Torups by

Torups by är en utskiftad by, nämnd första gången 1283. Området är påtagligt kuperat. Byn är till största delen belägen på en utlöpare av Linderödsåsen. Landskapsbilden är varierad, med ett öppet odlings- och beteslandskap, som bryts av med bl. a. ädellövskog. Byvägen fick delvis en annan sträckning i och med skiftet 1844. Bebyggelsemässigt dominerar den tre- eller fyrlängade gården. Såväl boningshus som ekonomibyggnader har panelklädda fasader och stråtak. Stråtaken fanns kvar ända in på 1930-talen.



Torup 1:36 och Torup 1:43 (närmast) ca 1965.



Bymiljö med särskilt höga kulturhistoriska värden

– Lokalt bevarandeintresse: Åkarp



Åkarpsgårdens gråstenslängor är daterade 1750-1800. Stengärdesgårdar förekommer rikligt i landskapet. Foto: 2014.

Åkarps by

Åkarp tillhör socknens minsta byar och är belägen i socknens norra del, mellan byarna Stavaröd och Åbarp. Byn nämns i skrift första gången 1491 och utskiftades så sent som 1880. Landskapsbilden i Åkarp är varierad med en kuperad

terräng, stengärdesgårdar, odlingsrösen och ett småbrutet odlings- och beteslandskap med bl. a. enefälader.

En visuellt och historiskt sett dominerande bebyggelsemiljö utgörs av Åkarpsgården, en gång i tiden en mycket stor gård. Gårdens gråstenslängor är åtminstone 200 år gamla. År 1880 delades gården upp och vissa delar kom att tillhöra Slättaröd och Åbarp. Omkring 1910 avsåldes ytterligare mark från gården, vilket gav upphov till ett mindre antal gårdar.

I byn finns två bevarade "hyttor" eller backstugor, med norrväggen nergrävd i backen.



Åkarps by är markerad på kartan.



Åkarpshyttan.

Kulturmiljö med särskilt höga kulturhistoriska värden



Bebyggelsen i "Lilla Gunnarp" är placerad i gatulinje med trädgård på baksidan. En del av småhusen är idag lågt placerade i förhållande till vägen, som Gunnarp 3:14.

"Lilla Gunnarp"

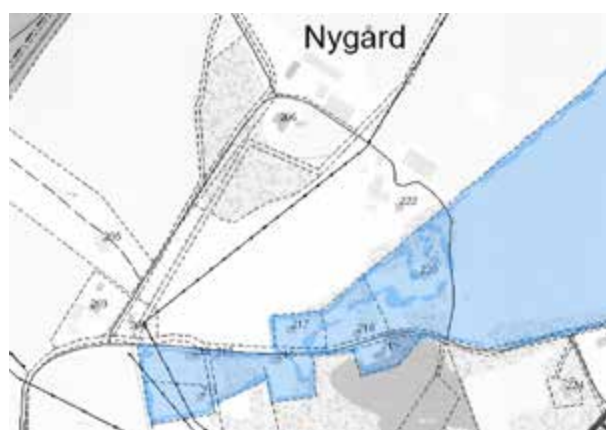
En mindre, väl samlad bebyggelsestruktur utgörs av åtta fastigheter (?) belägna mellan Nygård och Gunnarpsgården, i Gunnarps by. Den samlade bebyggelsen har bykaraktär och går lokalt under benämningen Lilla Gunnarp. Benämningen saknar historiska eller skriftliga belägg. Delar av bebyggelsen har sannolikt ägts av Gunnarpsgården och tillkommit som bostäder åt familjer som arbetat på gården. År 1955-58 fick väg 23 sin nuvarande sträckning och kom inte längre att gå genom stationssamhället.

I slutet av 1920-talet styckades Gunnarps Nygård av i mindre enheter genom den statliga Egnahemsnämndens försorg. Nere i vägkorset finns en transformatorstation, Gunnarp 4:16, uppfört i Gunnarpstegel.

Fastigheter som ingår i "Lilla Gunnarp", samtliga med adress Gunnarp: 1:15 (219), 3:13 (212), 3:14 (216), 3:16 (213), 4:14 (217), 4:17 (218), 4:18 (Torpet 220) och 84:1 (222).



Ställverk uppfört i Gunnarpstegel.



Fastigheter som ingår i "Lilla Gunnarp".

Värdebeskrivning och rekommendationer för bevarandeintressen

Kulturhistoriska värden – Ella

Ella by är rikt på stengärdesgårdar och andra landskapselement som bidrar till att ge landskapet en karaktéristisk, ålderdomlig prägel med betydande skönhetsvärden. Området innehåller en traditionell, väl bibehållen bebyggelsemiljö som tillsammans med ännu hävdade odlingsmarker alltså ger en god bild av skogsbygdens äldre småbrutna kulturlandskap. I området finns stenåldersboplatser och fossila åkermarker. Som helhet har Ella stora kulturhistoriska och miljömässiga värden. Det tidigare soldattorpet, Ella 10:1, och Lokagården, Ella 1:3, med loge i skiftesverk, har särskilt höga kulturhistoriska värden som enstaka objekt betraktat.

Rekommendationer och riktlinjer

För att bibehålla områdets karaktär bör landskapet hållas öppet, stengärdesgårdar vårdas och gamla byggnader fortsatt tas om hand. Lokaliseringen av eventuell ny bebyggelse bör noga prövas. Nya byggnader bör anpassas till den befintliga miljön avseende placering, utformning och utförande. Byvägens sträckning bör bevaras.

Kulturhistoriska värden – Hedensjö

Flera bevarade kulturspår, som stengärdesgårdar och odlingsrösen, bidrar till landskapets ålderdomliga prägel. Det natursköna området har stora kulturhistoriska och miljömässiga värden. Som helhet är bebyggelse- och landskapsmiljön relativt välhållen med en välbevarad traditionell torp- och gårdsbebyggelse av träpanel, gråsten och skiftesverk. Delar av gårdsbebyggelsen, Hädensjö 1:23, med sina traditionella byggnadstyper, ligger väl samlad inom och i anslutning till den gamla bytomten. Höga kulturvärden har byvägen, liksom en äldre stenvalvsbro.

Rekommendationer och riktlinjer

Fortsatt odling och beteshävd. Bevarande av stengården och andra landskapselement som

bidrar till variation och småbrutenhet. Den gamla vägsträckningen bör bevaras. Stenvalvsbron bör vårdas och bevaras. Äldre torp- och gårdsbebyggelse bör hanteras med varsamhet. Förändringar och kompletteringar bör ske med hänsyn till helheten.

Kulturhistoriska värden – Korsaröd

Bevarade kulturspår som stengärdesgårdar, äldre vägar och små åkrar bidrar till landskapets bitvis ålderdomliga karaktär. Bevarade röjningsrösen i omgivande skogsmark utgör värdefulla landskapselement. I byn finns en välbevarad, traditionell torp- och gårdsbebyggelse av träpanel och gråsten. Ett visuellt dominerande inslag i området utgörs av Korsarödsgården, med dess monumentala ekonomilängor i sten, däribland en gråstenslada från 1790-talet. En allé leder upp till gården, som ger ett starkt ålderdomligt intryck. Gården ligger inom och i anslutning till korsaröds bytomt enligt 1874 års karta. Två minnesstenar finns inmurade i Korsarödsgårdens gråstensfasader. I området finns fornlämningar i form av stensättning och gravröse.

Rekommendationer och riktlinjer

Fortsatt odling och beteshävd. Bevarande av landskapselement som bidrar till variation och småbrutenhet. Den gamla vägsträckningen bör bevaras. Äldre torp- och gårdsbebyggelse bör hanteras med varsamhet. Förändringar och kompletteringar bör ske med hänsyn till helheten. Korsarödsgården bör hanteras varsamt så att eventuella förändringar inte förstör gårdsmiljön. Inristningarna "O Rönnström 1793" respektive "R 1795" har skydd som fasta fornlämningar. Omgivande landskap bör bibehållas öppet. Ny bebyggelse bör inte uppföras i gårdens omedelbara närhet. Värdefulla siktlinjer, med Korsarödsgården som fixpunkt och dominerande inslag, bör bevaras. Ny bebyggelse bör ej komma i fråga längs byvägen (utmed fastigheterna Korsaröd 216, 217, 18:3).

Kulturhistoriska värden – Slättaröd

Flera bevarade kulturspår, som stengärdesgårdar, odlingsrösen och fågator, bidrar till landskapets ålderdomliga prägel. Området har stora kulturhistoriska och miljömässiga värden. Delar av gårdsbebyggelsen, Slättaröd 2:3 och Slättaröd 3:3, med sina traditionella byggnadstyper, ligger väl samlad inom och i anslutning till den gamla bytomten. Den tidigare skolan och gården Slättaröd 2:3 har särskilt höga kulturhistoriska värden som enstaka objekt betraktat. Vägsträckningarna inom området har till stor del behållit sina gamla sträckningar och uppvisar betydande skönhetsvärden.

Rekommendationer och riktlinjer

Fortsatt odling och beteshävd är en förutsättning för ett bevarande av den vackra och kulturhistoriskt värdefulla landskapsbilden. Stengärden och andra landskapselement bidrar till variation och småbrutenhet och bör bevaras och vårdas. Den gamla vägsträckningen bör bevaras. Kulturhistoriskt värdefull gårdsbebyggelse bör hanteras med varsamhet. Förändringar och kompletteringar bör ske med hänsyn till helheten. Slättaröd 2:3 bör även fortsättningsvis underhållas med traditionella metoder och material. Lokaliseringen av eventuell ny bebyggelse bör noga prövas. Den tidigare småskolan har höga lokalhistoriska värden.

Kulturhistoriska värden – Torup

Bevarade kulturspår, som markvägar, rikligt förekommande stengärdesgårdar och väl bevarade fågator (däribland en dubbel färgata) bidrar tillsammans med småbrutna betes- och odlingsmarker till landskapets ålderdomliga karaktär. Hela området, som bl. a. innehåller äldre bokskog, är starkt kuperat, med stora miljömässiga och estetiska värden. Landskapet erbjuder vackra vyer och värdefulla siktlinjer. I området finns bevarade äldre torp- och gårdsmiljöer med panel- och gråstenslängoe, med inblandning av nyare byggnader. Delar av gårdsbebyggelsen, Torup 1:36 och Torup 1:43, ligger väl samlad

och i anslutning till den gamla bytomten. Området innehåller milsten, gränssten och röjningsrösen, skyddade av Kulturminneslagen (KML).

Rekommendationer och riktlinjer

Fortsatt odling och beteshävd för en fortsatt vacker och kulturhistoriskt värdefull landskapsbild. Plantering med skog bör behandlas restriktivt på inägomark. Ålderdomliga strukturer och landskapselement, som stengärden, markvägar, fågator m.m. bör bevaras och vårdas. Äldre torp- och gårdsbebyggelse bör hanteras med varsamhet. Kulturhistoriskt värdefull gårdsbebyggelse bör hanteras som en helhet i bygglovsärenden. Förändringar och ev. kompletteringar bör ske med hänsyn till helheten. Boningshus såväl som ekonomibygnader bör underhållas. Värdefulla siktlinjer och vyer bör bibehållas och inte byggas igen.

Kulturhistoriska värden – Åkarp

Bevarade kulturspår som stengärdesgårdar och ett stort antal odlingsrösen bidrar till att ge landskapet en delvis ålderdomlig prägel. Det kuperade landskapet med rikt förekommande trädklädda hagmarker och flera större flyttblock har betydande skönhetsvärden. Området innehåller en delvis välbevarad gårds- och backstugebebyggelse från 17- och 1800-talen med fasader i rödmålad träpanel och, till mindre del, gråsten. Delar av gårdsbebyggelsen, Åkarp 1:13, ligger väl samlad inom och i anslutning till den gamla bytomten.

Rekommendationer och riktlinjer

Fortsatt beteshävd är en förutsättning ett bevarande av den vackra och kulturhistoriskt värdefulla landskapsbilden. Stengärden och odlingsrösen bidrar till variation och småbrutenhet och bör bevara och vårdas. Kulturhistoriskt värdefull gårds- och backstugebebyggelse bör hanteras med varsamhet. Förändringar och kompletteringar bör tillåtas restriktivt och ske med hänsyn till helheten. Landskapet omgivande Åkarp 1:13 bör bebehållas öppet.

Kulturhistoriska värden – Lilla Gunnarp

Väl samlad bostadsbebyggelse bestående av bland annat gatuhus, en tidigare vägkrog och en gårdsmiljö. Den kuperade terrängen, tillsammans med den slingriga byvägen, och den småskaliga bebyggelsen ger ett ålderdomligt intryck och en tydlig bykänsla. Miljön, som på en och samma gång är enhetlig och varierad, har höga miljömässiga värden. Den traditionella bebyggelsen domineras av enplanshus klädda med rödmålad stående träpanel. De väl samlade husen är, med något undantag, belägna nära gatulinjen, vilket ger en "tät" gatumiljö, med entré som vetter mot gatan. Delar av bebyggelsen har sannolikt ägts av Gunnarpsgården och tillkommit som bostäder åt familjer som arbetat på gården. Bebyggelsen i Lilla Gunnarp har höga kulturhistoriska värden genom att bidra till en förståelse av det äldre agrara samhället och för Tjörnarps lokalhistoria. Många av de enskilda husen har genomgått yttre förändringar, vilket minskar de kulturhistoriska värdena för de enskilda objekten. Fastigheternas främsta kulturhistoriska värden ligger i att de utgör delar i en värdefull helhet.

Rekommendationer och riktlinjer

Förändringar och eventuella kompletteringar bör ske med hänsyn till helheten. En enhetlig och traditionell färgskala är viktig att bibehålla för att värna intrycket av en samlad bebyggelse. Lokaliseringen av eventuell ny bebyggelse bör noga prövas. Värdefulla siktlinjer och vyer bör bibehållas och inte byggas igen. Bibehållen småskalighet är bevarandevärd vid eventuella förändringar av enskilda fastigheter.

Av regionalt och lokalt intresse:

Kulturhistoriska värden – Kyrkbyn

Bebyggelsemiljön kring kyrkan, med omgivande landskap, är värdefull för förståelsen av Tjörnarps äldre historia. Tjörnarps kyrkby är representativ för de gamla skånska byarna där kyrka, tidigare skola med gymnastikhall, fristående tidigare lärarbostad och tidigare prästlöneboställe ligger i nära anslutning till varandra i byns gamla centrum. I kyrkans närmiljö finns äldre bevarade gårdsplatser med välbevarad gårdsbebyggelse. I anslutning till kyrkan finns en ödekyrkogård. Området innehåller stensättningar som härrör från yngre järnåldern.

Kyrkan med sitt torn utgör ett dominerande element i området. Värdefulla siktlinjer finns från kyrkan samt från Kyrkvägen ner mot sjön, liksom från sjön upp mot kyrkan. Till skillnad från Höörs gamla kyrkby har Tjörnarps kyrkby inte vuxit ihop med stationssamhället. Flera bevarade kulturspår, som stengärdesgårdar, och hålvägar bidrar till landskapets ålderdomliga prägel och höga estetiska värden.

Området innehåller även en mindre, sammanhängande träbebyggelse, uppförd runt 1920, utmed Tjörnarpsjöns västra strand, angränsande till Karlarp. Villorna är uppförda i röd panelarkitektur, med väl tilltagna tomter och med vy över Tjörnarpsjön. Bebyggelsen bidrar i hög grad till områdets estetiska och symboliska värden kopplade till badliv och sommarnöjen. Framför allt kan Tjörnarps 3:18 och 3:70 nämnas.

Gällande skydd – Kyrkbyn

Fornlämningar och kyrka skyddas av kulturminneslagen (KML).

Lokala rekommendationer och riktlinjer

Rivning och förvanskande ombyggnader av kulturhistoriskt värdefull bebyggelse bör ej tillåtas. Exploatering bör begränsas till komplettering av bebyggelsemiljöerna. Nybyggnader anpassas till kulturmiljön genom utformningsbestäm-

meler. Förhöjd bygglovsplikt bör införas och kan till exempel gälla omfärgning eller andra ändringar som avsevärt påverkar byggnaders yttre utseende, uppförande eller ändring av areella näringars ekonomibyggnader samt rivning. Landskapsförändrande ingrepp bör undvikas i hela området.

Värdefulla siktlinjer från kyrkan samt från Kyrkvägen ner mot sjön, liksom från sjön upp mot kyrkan bör bibehållas och ej byggas igen.

Av regionalt och lokalt intresse:

Kulturhistoriska värden

– Stationssamhället

Området ingår i det regionala Kulturmiljöstråket Södra Stambanan.

Miljön utmed och i anslutning till Landsvägen och järnvägsspåret är betydelsefulla för förståelsen av Tjörnarps nutida historia. Många av de byggnader som tidigare rymde handels- eller hantverksverksamhet finns kvar än i dag, om än exteriört förändrade. Byggnaderna, som till övervägande delen idag är privatbostäder, har fyllt en viktig funktion i framväxandet av det nya samhället och har höga lokalhistoriska värden. Kvarvarande äldre affärshus som fortfarande används för handelsverksamhet har ett värde genom att bidra till ett levande handelscentrum. Kommersen i sig är viktig för att signalera Tjörnarps stationssamhälle som "centrum". Kontinuiteten i att det funnits - och finns - butiker i centrum är viktig att bevara.

Bevarandevärd är också den varierade miljön som tydligt avspeglar en bebyggelse som vuxit fram successivt. Här finns en stor variation i såväl tillkomsttid, skala och stil som material. Den kuperade terrängen är också betydelsefull för en varierad och spännande gatubild. Miljön innehåller ett större antal hus med bibehållna kulturhistoriska värden. Hit hör bland annat trävillor från sekelskiftet 1900 uppförda i pan-

elarkitektur, i vissa fall utsmyckade med snickarglädje.

Närheten till Tjörnarpsjön skänker ytterligare variation åt miljön. Siktlinjer mot sjön har höga estetiska och miljömässiga värden. Bebyggelsemiljöer utmed exempelvis Båttstigen har genom sina sjönära lägen särskilt höga miljömässiga värden. Å andra sidan innehåller området (bebyggelsemiljöer utmed Landsvägen) ett antal fastigheter med stort underhållsbehov och därmed lägre miljömässiga värden.

Lokala rekommendationer och riktlinjer

Befintlig bebyggelse i stationssamhället bör hanteras med varsamhet. Detta gäller i synnerhet de äldre bebyggelsemiljöer som finns kvar. Miljön utmed Landsvägen, eller i anslutning till vägen, bör skyddas mot större förändringar. Enskilda bebyggelsemiljöer i stationssamhället, i synnerhet utmed Landsvägen, bör underhållas enligt PBL 8 kap 14§. I och med anläggandet av ett nytt stationstorg kommer ett antal bebyggelsemiljöer utmed Landsvägen att få ett betydligt mer centralt läge än i dag. Underhåll av enskilda fastigheter, i synnerhet fastigheter belägna utmed Landsvägen eller i närheten av det nya stationstorget, är högst betydelsefullt för ett bibehållande och utveckling av stationssamhällets kulturhistoriska värden och en attraktiv gatumiljö.

Strävan bör vara att bibehålla kontinuiteten med affärsverksamhet i de äldre affärshusen.

Av regionalt och lokalt intresse:

Kulturhistoriska värden

– Gunnarps tegelbruk

Gällande skydd – tegelbruket

Lergravarna:

Områdets status som naturreservat skyddar både natur- och kulturvärden på platsen.

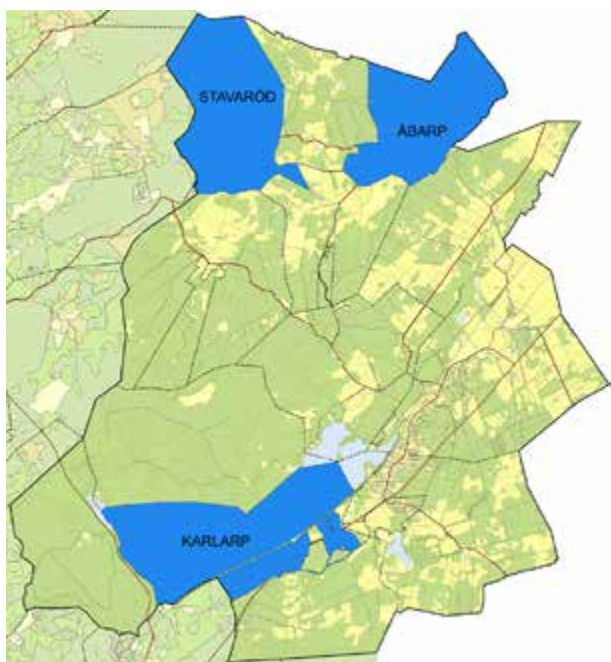
Övriga inventerade byar i Tjörnarps socken



Ekonomibyggnaderna utgör en viktig del av vårt kulturarv. De är viktiga för helhetsupplevelsen av landskapet och utgör ett viktigt dokument över äldre tiders byggande. Den välbevarade stora träbyggnaden, tillhörande Karlarp 1:273, är sannolikt drygt 150 år gammal och traditionellt uppförd i skiftesverk med synliga båleväggar.

Karlarp

Byn är belagd i skrift första gången 1570 och belägen i socknens södra del, med Tjörnarpsjön i norr. Området innehåller en kuperad terräng med smala, slingrande grusvägar och rikligt



förekommande stengärdesgårdar – inom och i fastighetsgräns, framför allt i byns äldsta bebyggda delar. Byn hade tidigare en tydlig agrar prägel. Under 1900-talet växte en betydande fritidsbebyggelse fram i byn, som till del kom att ersätta de tidigare lantbruken. Bebyggelsen i byn är nästan uteslutande uppförd i trä, mestadels panelarkitektur i rött. Den gamla bytomten enligt 1863 års karta är än idag bebyggd. Här finns en av socknens mer välbevarade äldre gårdsmiljöer, Karlarp 1:273, med synnerligen välbevarade ekonomihus. Området innehåller två bevarade banvaktstugor, utefter Södra Stambanan.

Stavaröd

Stavaröd by, belagd i skrift första gången 1522, är belägen i socknens nordvästra hörn. Byn genomgick laga skifte 1851. Stavaröds bytomt, enligt karta från 1861, är än idag delvis bebyggd. I byn fanns tidigare en vattenkvarn. Den tidigare kvarnplatsen är utmärkt med en ekpåle. I byn



T v: Stavaröd 2:8 med delvis bevarad bålekonstruktion. T h: Vällållen loge och stallbyggnad, uppförd 1940, med tidstypiska, mer storskaliga proportioner. Traditionell färgsättning och utförande. Placeringen av övervåningens tre småspröjsade fönster är ursprunglig och av stor betydelse för gårdens estetiska värden. Stavaröd 1:57.

finns bevarad ekskog med höga kulturhistoriska värden. Byn innehåller ett mindre antal gårdar uppförda i samband med skiftet samt ett tidigare torp, Stavaröd 2:8, med delvis bevarad bålekonstruktion (skiftesverk).

Åbarp

Åbarp by, belägen i socknens norra del, är belagd i skrift första gången 1482. Bebyggelsen är uppförd i trä och gråsten. Terrängen är kuperad med slingrande vägar och relativt rikligt förekommande stengärdesgårdar som fastighetssavgränsning. Fram till början av 1920-talet fanns i området två byar: Åbarp och Bolleholmen. Åbarp omfattade tre gårdar och Bolleholmen två. Gårdsruinerna efter Bolleholmens äldre bebyggelse är markerade med pålar.



Påle 26 i Stavaröd markerar Vägverkets packstensröse. Enligt muntliga uppgifter samlades stenen i början av 1900-talet. Bönderna hade en överenskommelse med Vägverket, som betalade, men stenen hämtades aldrig, eftersom den planerade rätningen av vägen Sösdala-Norra Rörum inte blev an.



Slingrande grusvägar och stengården. Utfart från Åbarp 1:9.



Åbarp 1:7. Ekonomibusens höga gråstensgrund och de småspröjsade fönstren ger ett ålderdomligt uttryck.

Resultatdel:

Beskrivning och klassificering av enskilda fastigheter



Adjunkten 1 (Landsvägen 53) – Gunnarp

Bostadshus i 1 1/2 plan

Byggår: 1917.

Tegelkonstruktion på betonggrund. Det valmade taket är täckt med svart korrugerad eternit. Under en period, fram till 1979, inrymde huset en lantaffär. En takkupa vetter mot gatan.

Förändringar: Skyltfönster togs bort 1978, fasad mot landsvägen har genomgått förändringar under slutet av 1900-talet. Förändring av takkonstruktion: takkupa ombyggd till frontespis. Fönsterbyten samt ny entrédörr. Borttagen entrétrappa.

Garage finns på tomten.

K -3, M -2



Adjunkten 2 (Landsvägen 51) – Gunnarp

Bostadshus i 1 1/2 plan

Byggår: 1925

Tegelkonstruktion på betongsockel.

Förändringar: En glasveranda mot gatan kläddes med vit kalksandsten 1967. Fönsterbyten under 1900-talets senare del.

Ståndsmässig villa med välbevarade proportioner. 1967 års förändringar inverkar negativt på det harmoniska och tidstypiska uttrycket.

Garage finns på tomten.

K -3, M -2



Adjunkten 3 (Landsvägen 49) – Gunnarp.

Bostadshus i 1 1/2 plan

Byggår: 1948.

Reveterat trähus på betonggrund. En takkupa vetter mot gatan. Garage/förråd i källaren. Huset rymde förr en frisörsalong, som upphörde 1966.

Förändringar: Inga påtagliga förändringar sedan förra inventeringen eller sedan uppförandet. Detaljer: Välbevarat entréparti med originaldörr och skärmtak.

Välbevarad villa i "funkisstil".

K -2, M -2

Adjunkten 4 (Hedensjövägen 2) – Gunnarp

Bostadshus i 1½ plan

Byggår: 1925.

Träkonstruktion på betongsockel. Fasaderna är klädda med lockpanel.

Förändringar: Fasader, tak (tidigare papp), inplåtning av skorsten. Samtliga fönster byttes före 1983.

Uthus finns på tomten.



K – 3, M – 3

Angelika 4 (Landsvägen 19) – Gunnarp

Bostadshus i ett plan med inredd vind

Byggår: Uppgifter saknas. Slutet av 1800-talet?

Fasader delvis putsade, delvis klädda med stående rödmålad träpanel. Baksidan helt klädd med träpanel. En senare tillkommen takkupa vetter mot Landsvägen. Lertegeltäckt sadeltak.

Bevarandevärda detaljer: Äldre fönster, kombination puts-trä.

Förändringar: fönster

Uthus

Byggår: Uppgifter saknas. Runt 1900?

Fasader klädda med rödmålad locklistpanel



Tidigare gatuhus med bibehållet ålderdomligt uttryck.

K – 2, M – 2

Angelika 8 (Landsvägen 17) – Gunnarp ”Angelikahuset”.

Tidigare gatuhus under Korsaröd.

Bostadshus i 1 1/2 plan

Byggår: Uppgifter saknas. Före 1875.

Enligt muntliga uppgifter är Angelikahuset stationssamhällets äldsta hus.

Förändringar: Huset har genomgått genomgripande förändringar under 1900-talets senare del.

Fasaderna klädda med vit plåt (liknande stående panel), nya fönster och dörrar, lägre tillbyggnad, tak, skorsten.



Garage finns på tomten.

Hus med höga symbolvärden för stationssamhället, men antikvariskt ovarsamt förändrad.

K – 4



Angelika 9 (Landsvägen 15) – Gunnarp

Bostadshus i 1 1/2 plan

Byggår: Början av 1900-talet?

Detaljer: huggen naturstensgrund.

Förändringar: Huset har förändrats genomgripande under 1900-talets senare hälft: tak, inplåtning av skorsten, takkupor, fönster och dörrar, tillbyggnad.

Övrig bebyggelse



Biskopen 5 (Båttstigen 2) – Korsaröd.

Bostadshus i 1 1/2 plan.

Byggår: 1927-1928.

Träkonstruktion på gråstensgrund. Takkupa med balkong vetter mot gatan.

Förändringar: 1974: nya fönster och tillbyggd altan. Efter förra inventeringen: fasader (50-talets eternit utbytt mot lockpanel), tak (tidigare eternit), inplåtning av skorsten, fönsterluckor borttagna, tillbyggnad på framsidan, färgsättning. Garage finns på tomten.

K -4, M -3



Biskopen 6 (Båttstigen 6) – Korsaröd.

Bostadshus i 1 1/2 plan.

Byggår: 1931.

Tegelkonstruktion på betonggrund. Putsade fasader. En takkupa vetter mot Båttstigen.

Förändringar: åt väster: utbyggnad på botten våningen tillkommen under 1900-talets senare hälft. Sedan förra inventeringen har balkongen tagits bort och ett stolpburet trädäck byggt till åt väster. Ny färgsättning å fasader (tidigare vitputsade).

Bevarandevärda detaljer: takets släta röda eternit.

Garage finns på tomten.

Väl bevarade proportioner och tidstypiskt uttryck. Trädäck minskar fastighetens miljömässiga värde, men betraktas som reversibelt.)

K -2, M -2

Borgen 25 (Mellbyvägen 13) – Gunnarp

Gråstensbyggnad, ladugård

Byggår: 1911

Nyuppfördes efter brand. Ersatte tidigare ekonomibyggnad från 1860-talet. Ekonomibyggnad till tidigare Gunnarp 2:6 (Se Borgen 31).

K -2, M -2



Borgen 26 (Borgvägen 5) – Gunnarp "Ekehall"

Bostadshus i 1½ plan.

Byggår: 1900-1906.

Under en tid använt som ungdomshem.

Tegelkonstruktion på naturstensgrund. Fasaderna är vitputsade.

Förändringar: 1970: tillbyggnad med garage.

Sent 1900-tal: Veranda borttagen, nya fönster, ny trappa, nytt entréparti, ändring av nedre takfall.

2000-talet: Ny takkupa (ursprunglig kupa var mindre), omtäckning av taket efter 2008 (nya lertegelpannor).

Detaljer: kontursågade taksparrar

Villan är placerad högt uppe på en höjd.

Fastigheten utgjorde tidigare ett imponerande blickfång från bland annat Landsvägen.

Ståndsmässig villa med relativt välbevarat uttryck, trots förändringar.

K -3, M -2



Borgen 28 (Landsvägen 116) – Gunnarp

Bostadshus i två våningar av "funkistyp".

Byggår: 1940.

Träkonstruktion på gjuten betonggrund. Reveterad fasad. Flackt tak med murad skorsten.

Förändringar: Fasader mot Landsvägen har tilläggsisolerats med stående panel. Ny ytterdörr.

K -4, M -3





Borgen 31, (Mellbyvägen 13) – Gunnarp
 “Tjörnarpsgården”. Gård med anor från 1760-tal

Bostadshus i 1 1/2 plan

Tidigare mangårdsbyggnad till Gunnarp 2:6 (större gård som styckats av). På fastigheten bedrevs tidigare pensionatsrörelse.

Ljust gula putsade fasader. Gavelrösten klädda med liggande träpanel. Större takkupa vetter mot Mellbyvägen.

Förändringar: Grundlig restaurering 1942.

Huvudfasaden har inte genomgått några större synbara förändringar sedan pensionats tiden.

Fastigheten omfattar Borgen 27 (tidigare park) liksom Borgen 25.

Höga lokalthistoriska värden. Tillhör Tjörnarps identitet. Höga symbolvärden.

K -2, M -2



Chauffören 8 (Torupsvägen 2) – Korsaröd

Boningshus i 1 1/2 plan

Byggår: 1909

Byggmästare: Ekman

Träkonstruktion på delvis naturstensgrund, delvis gjuten grund. Fasader klädda med rödmålad locklistpanel. Fönster av varierande ålder och utförande: spröjsat äldre trelufts-fönster, senare trelufts-fönster, tvålufts- och enlufts-fönster.

Bevarandevärda detaljer: Naturstensgrund, volymer, äldre fönster.

Förändringar: Huset har genomgått större förändringar under 1900-talets senare hälft: tak (korrugerad plåt), inplåtning av skorsten, fönster, tillbyggt uterum på baksidan m.m.

Hus i traditionellt utförande. Delvis bibehållet äldre uttryck, trots förändringar. Volymer i gaturummet viktiga.

K -3, M -3

Chauffören 10 (Torupsvägen 4) – Korsaröd

Bostadshus i 1 1/2 plan.

Byggår: Uppgifter saknas, runt sekelskiftet 1900?

Träkonstruktion på tuktad naturstensgrund.

Lertegeltäckt mansardtak. Nätt takkupa finns på båda takfallen.

Bevarandevärda detaljer: naturstensgrund, proportioner.

Förändringar: större förändringar har gjorts på baksidan i och med två lägre tillbyggnader. I

övrigt: fönsterbyten samt tillbyggd veranda på framsidan.



K –3, M –3 (framsidan)

Eken 16 (Landsvägen 76) – Gunnarp

Bostads- och affärshus i två våningar.

Byggår: 1880.

Tegelkonstruktion på betonggrund. Putsade fasader. I källarlokalerna var tidigare post och jordbrukskassa inrymda. Idag finns här Butikslokaler. Ovanvåningen rymmer fyra lägenheter. Putsade fasader, taket är täckt med rött tvåkupigt tegel.

Förändringar: Nya fönster på 1940-talet. Senare tillkomna takfönster. Inga större förändringar gjorda sedan förra inventeringen.

Volymer och läge ger förutsättningar för höga miljömässiga värden. Fastighetens stora underhållsbehov innebär dock ett negativt miljömässigt värde.

K –2



Eken 21 (Landsvägen 70) – Gunnarp

Bostadshus i 1 1/2 plan

Byggår: Ca 1910

Har tidigare inrymt affärsrörelse.

Frontespis och två entréer vetter mot gatan.

Förändringar: Tillbyggnad i vinkel under 1900-talets första hälft. Tillbyggnadens fasader klädda med liggande träpanel. Huvudbyggnaden (ursprungligen i panelarkitektur) har under 1900-talets senare hälft genomgått genomgripande förändringar: tilläggsisolering med tegel, borttagande av skorstenar, uppförstoring av fönster, byte av fönster och ytterdörrar m.m.

Proportioner och skala, placering av fönster och dörrar är de samma.

K –4





Eken 22 (Landsvägen 68) – Gunnarp

Bostadshus i 1½ plan

Byggår: troligen 1920-1930-talet.

Vinkelbyggt tegelhus på naturstensgrund.

Sadeltaket är täckt med slät röd eternit. En takkupa med balkong vetter mot gatan.

Bevarandevärda detaljer: öppen förstukvist med välbevarad snickarglädje, takbeklädnad, tegelfasader, tuktad naturstenssockel.

Förändringar: inga större förändringar sedan förra inventeringen.

Uthus av äldre datum, innehållande garage och förråd, finns på tomten.

K -2, M -2

Ella 1:3 (Lokagården 325) – Ella

Lantbruk. Gård med anor från 1780-talet.

Gården hörde tidigare till Liljenbergska fideikommisset med Ågerup. Friköptes 1919.

Bostadshus i 1 1/2 plan

Byggår: 1917/1918

Bostadshus och en stallänga brann ner 1917/1918. En ny bostad uppfördes med delvis nya uthus. Bostaden har tegelkonstruktion och gråstensgrund. Sadeltaket är täckt med enkupigt tegel. En takkupa finns i söder och en frontespis i norr.

Förändringar: taket har höjts under 2000-talet, gammalt Tjörnarpestegel har använts.

Ekonomibyggnad: Loge i skiftesverk

(södra stallängan)

Byggår: 1872

Ekonomibyggnad

Byggår: 1917/1918

Ridhus

Byggår: slutet av 1900-talet

Brydestuga

På gårdens ägor finns en gammal allmänning med traktens brydestuga. Sannolikt uppförd under 1800-talet. Restaurerad av Ellas byalag 2000-2001. Ursprungligen sannolikt täckt med stråtak.

K -2, M -2 (hela fastigheten)

K -1, M -2 (loge i skiftesverk)



Ella 10:1 (Ella 316) – Ella

Fd soldattorp, numera fritidshus.

Byggår: 1800-talet.

Träkonstruktion på gråstensgrund. Väggarna är av sk båle (skiftesverk). Fasaderna är klädda med vita sidiplattor (eternit).

Förändringar: Eternittaket har ersatts med plåt.

I övrigt inga större förändringar sedan förra inventeringen.

K -2, M -2



Gunnarp 1:7, 2:6, 6:7 (Tegelbruksvägen 605, 606, 607) – Gunnarp

Byggnaderna tillhörde ursprungligen Gunnarps tegelbruk

Ringugn (Gunnarp 2:6).

Tegelbruksugn 45 x 15 m i gråsten med tegelklädda valvgångar.

Byggår: 1898

Ugnen innehåller 16 öppna porthål. Ugnens insida är oval. Ovanpå ugnen finns cirka 300 bränsleluckor. Restaurering av ringugnen skedde 1993-94, då bl. a. en taköverbyggnad tillkom.

Förutom ringugnen finns två gamla industribyggnader från tiden för tegelbrukets verksamhet: byggnad för ångpanna och byggnad för transmission. Gunnarp 1:7.

På området finns också ett bostadshus, den tidigare tegelmästarebostaden (en gång stall). Gunnarp 6:7.

Av regionalt bevarandeintresse

K -1, M -1





Gunnarp 1:13 (Gunnarp 224) – Gunnarp

Boningshus i ett plan med delvis utgrävd källare.

Byggår: framgår ej. 1800-tal.

Träkonstruktion på hög gråstensgrund under eternitklätt sadeltak. Fasader klädda med rödmålad locklistpanel. Föstukvist mot gård.

Detaljer: två murade skorstenar. Naturstensgrund med källare. Äldre vindsfönster.

Förändringar: Fönster. Inga större förändringar sedan uppförandet.

Välbevarade proportioner och bevarat traditionellt uttryck.

K-2, M-2



Gunnarp 1:15 (Gunnarp 219) – Ella

Bostadshus i ett plan med inredd vind (?)

Byggår: Troligen 1880 – 1900.

Träkonstruktion på putsad gråstensgrund under sadeltak. Fasader klädda med rödmålad, ribbad masonit.

Enligt muntliga uppgifter har vagnmakeri och spettkaksbageri funnits på fastigheten.

Förändringar: Sent 1900-tal/2000-tal: Tak (eternit vid förra inventeringen), ny ytterdörr (traditionellt utförande, med överljus), lägre tillbyggnad i väster. Nygjuten trappa med större betongfundament, balkong i öster.

Uthus

Byggår: Troligen 1880 – 1900.

Förändringar: tillbyggd på baksidan m.m.



Fastighet med huvudsakligen bevarat traditionellt uttryck. Huvudfasadens proportioner bevarade. Ingår i sammanhängande bebyggelsemiljö, Lilla Gunnarp, med högt bevarandevärde.

K-3, M-2

Gunnarp 3:12 (Gunnarp 215) – Gunnarp ”Godset”

Bostadshus i ett plan med inredd vind.

Byggår: Framgår ej.

Detaljer: bevarade äldre fönster med tidig 1800-talsindelning, gatufasad. Takfall mot gård täckt med slät eternit.

Förändringar: plåttad skorsten, två mindre tillbyggnader, fönsterbyten.

Ett äldre uthus finns på tomten

Ingår i sammanhängande bebyggelsemiljö, Lilla Gunnarp, med högt bevarandevärde.

K –3, M –2



Gunnarp 3:13 (Gunnarp 212) – Gunnarp

Bostadshus i 1 1/2 plan

Byggår: 1880-90 talet

Huset har tidigare rymt en vägkrog

Förändringar: Fastigheten har genomgått genomgripande förändringar under senare delen av 1900-talet: ny panel (tilläggsisolering), inredning av vinden, takkupa, större tillbyggnad, fönster, tak, dörrar.

Ingår i sammanhängande bebyggelsemiljö, Lilla Gunnarp, med högt bevarandevärde.

K –4, M –3



Gunnarp 3:14 (Gunnarp 216) – Gunnarp

Bostadshus i 1 1/2 plan

Byggår: 1880-talet.

Gatehus uppfört i trä på gråstensgrund. Huset innehöll tidigare två lägenheter och hade halm-tak. Fasaderna är klädda med rödmålad, ribbad masonit. Sadeltaget är täckt med rött tvåkupigt tegel. Huset innehåller två entréer mot gatan.

Detaljer: ett bevarat originalfönster (korspost) gavel på bottenvåning.

Förändringar: nya tvåluftsfönster samt takkupa tillkommen under 1900-talets senare del. Gavel-fönster ersatt av altandörr, plåtning av skorstenar.

Huset är mycket lågt beläget i förhållande till gatunivå.

Växthus och ett uthus finns på tomten.

Ingår i sammanhängande bebyggelsemiljö, Lilla Gunnarp, med högt bevarandevärde.

K –3, M –3





Gunnarp 3:15 (Gunnarp 132) – Gunnarp

Lantbruk med bostad.

Bostadshus i 1 1/2 plan.

Byggår: 1860-tal.

Hus uppfört i korsvirke med tegelfyllning på gråstensgrund.

Förändringar: De tidigare vitputsade fasaderna frilades under 1970-talet. Huvudfasaden byggdes till med teglad glasveranda på tuktad gråstensgrund. Huset har genomgått andra förändringar därefter (öppen överbyggnad på verandan, takkupor, delvis nya tegelfasader).

Garage med förråd

Byggår: 1979

Uppfört av material från ett annat äldre hus. Garaget takdel har byggts samman med bostaden.

Ett äldre uthus finns på tomten.

Gården har genomgått stora förändringar under slutet av 1900-talet, men har bibehållit sin slutna form med höga kulturhistoriska värden. Bevarad traditionell byggnadsteknik och bevarade äldre detaljer. Innergård med höga miljömässiga värden. Närmiljö med stengärdesgård och alléer. Ståndsmässigt helhetsintryck. Reversibla, men antikvariskt ovarsamma förändringar under sent 1900-tal inverkar negativt på de kulturhistoriska och miljömässiga värdena.

K-3, M-3

Gunnarp 3:16 (Gunnarp 213) – Gunnarp

Bostadshus i ett plan med inredd vind

Byggår: Framgår ej.

Träkonstruktion på gjuten grund.

Förändringar: Huset har genomgått större förändringar under senare delen av 1900-talet: fönster, fasader, entré.

Detaljer: bevarat eternittak, bevarade proportioner.

Ingår i sammanhängande bebyggelsemiljö, Lilla Gunnarp, med högt bevarandevärde.

K –4, M –3



Gunnarp 4:6 (Gunnarp 206) – Gunnarp

”Bryggaregården”

Bostadshus i 1 1/2 plan

Byggår: Framgår ej. Ca 1920 ?

Byggherre: Hilbert Pålsson.

Tidigare semesterhem, har även inrymt Pålssons bröd. Under 1920-talet rymde huset “AB Svenskt Kafferosteri”.

Spritputsade fasader i gult, vita slätputsade fönsterinfattningar, frontespis, taket täckt med röd korrugerad plåt.

Detaljer: rusticerad portal, originalfönster.

Förändringar: Tak, fönsterbyten partiellt.

Ståndsmässig villa med välbevarat uttryck. Höga lokalthistoriska värden. Lägre miljömässiga värden på grund av sitt delvis dolda läge.

K –2, M –3



Gunnarp 4:14 (Gunnarp 217) – Gunnarp

Bostadshus i ett plan

Byggår: 1917

Huset sannolikt byggt på ofrälse mark. Avstyckat från Gunnarps Nygård 1930.

Träkonstruktion på gjuten grund under sadeltak täckt med galvaniserad järnplåt. Fasader klädda med rödmålad locklistpanel. Treluftsfönster.

Veranda med sidoentré vetter mot vägen.

Förändringar: tak, inplåtad skorsten, fönster.

Ett uthus och ett växthus finns på tomten, som mot gatan avgränsas av en hög häck.

Ingår i sammanhängande bebyggelsemiljö, Lilla Gunnarp, med högt bevarandevärde.

K –3, M –3





Gunnarp 4:16 (Gunnarp 204) – Gunnarp

Ställverk, transformatorstation.

Byggår: Uppgifter saknas.

Uppfört i Gunnarpstegel

K –3, M –3



Gunnarp 4:17 (Gunnarp 218) – Gunnarp

Bostadshus i ett plan med inredd vind

Byggår: Uppgifter saknas

Träkonstruktion på gjuten grund under eternitklätt sadeltak. Fasader klädda med gul, liggande panel.

Förändringar: huset har genomgått större förändringar under 1900-talets senare del: fasader, fönster, inplåtning av skorsten.

Uthus

Byggår: Uppgifter saknas

Ingår i sammanhängande bebyggelsemiljö, Lilla Gunnarp, med högt bevarandevärde. ? Lägre kulturhistoriskt och miljöskapande värde som enskilt objekt betraktat.

Övrig bebyggelse



Gunnarp 4:18 (Gunnarp Torpet 220)

– Gunnarp

Lantbruk med boningshus

Bostadshus i 1 1/2 plan

Byggår: Uppgifter saknas.

Träkonstruktion på gråstensgrund

Förändringar: tillbyggt uterum

Tre ekonomibygnader, varav en större ladugård, tillhör fastigheten.

Byggår ladugård: (1900-talets första hälft)

Ingår i sammanhängande bebyggelsemiljö, Lilla Gunnarp, med högt bevarandevärde.

K –3, M –3

Gunnarp 7:35 (Gunnarpsgården) – Gunnarp

Bostadshus i 1 1/2 plan

Byggår: 1859

Tegelkonstruktion på gråstensgrund under sadeltak täckt med enkupigt tegel. Gulputsade fasader. Två mindre takkupor finns på trädgårdssidan. Bevarandevärda detaljer: gesimser, gavelrösten utsmyckade med rundbågsfriser. Frontespis med trappstegsgavlar vetter mot Landsvägen, liksom två oxögon. Klassicistiskt utformad frontespis med fronton vetter mot trädgården. Äldre rumindelning till stora återskapad.

Förändringar: större renovering 1934. Senare delen av 1900-talet: papptak med åsar byttes mot lertegeltak. 1960-talet: altan med dörr mot söder. 1970-talet: tilläggsisolering av vinden. 2002: nytt tegeltak, inplåtning av skorstenar. 2012-13: större interiör och exteriör renovering: tillbyggnad om ca 35 kvm med överbyggd terrass ersatte 60-talets altan. Fönsterbyten partiellt (utformning lika befintliga).

Boningshus med inbyggt garage i öster.

Byggår: 1990-tal

Långsidan till en tidigare förrådsbyggnad finns kvar som mur i tomtgränsen österut.

Hela fastigheten: Ståndsmässig bebyggelsemiljö med bevarat värdigt uttryck och bevarade tidstypiska detaljer. Höga lokalthistoriska värden kopplade till tegelbruket. Framträdande läge.

K -2, M -2

Gunnarp 7:4 (Landsvägen 134) – Triangeln

Bostadshus i ett plan

Byggår: 1850-talet

Träkonstruktion på putsad gråstensgrund. Fasaderna är klädda med röd locklistpanel. Sadeltaket är täckt med rött tvåkupigt tegel.

Förändringar: inplåtning av skorsten. Rivning av ett uthus?

Ekonomibyggnad

Byggår: framgår ej. 1900-talets första decennier?

Tegel- och träkonstruktion på gjuten grund.

K -2, M -2





Gunnarp 8:37 (Landsvägen 56) – Gunnarp

Affärs- och bostadshus i 1½ plan

Byggår: slutet av 1800-talet

Uppfört av tegel på gråstensgrund. Byggt som affär och bostad. Huset är uppfört i två etapper, delen mot Häglingevägen byggdes först. Den rödbruna tegelfasaden har dekorativa infällningar av gult tegel.

Förändringar: fönster, tillbyggnad mot gård.

Magasin

Byggår: 1944.

Ett av socknens få bevarade tegelhus med mönstermurning. Stadsmässigt uttryck med snett avskuret hörn, föreskrivet i 1874 års byggnadsstadga. Uppfört i en tidstypisk byggnadsstil, representativ för de skånska stationssamhäl-
lena.

K -2, M -2



Gunnarp 8:40 (Häglingevägen 4) – Gunnarp

Bostadshus i 1 1/2 plan

Byggår: Slutet av 1800-talet-1900

Tidigare torp med självhushållning. Avstyckad från Gunnarp

Träkonstruktion på gråstensgrund under sadeltak klätt med tvåkupigt lertegel. Fasader är klädda med röd locklistpanel, undantaget teglat entréparti. Frontespis vetter mot Häglingevägen.

Förändringar: entréparti och fönsterbyten under 1900-talets förra hälft?

K -3, M -3



Gunnarp 8:116 (Gunnarp 513) – Gunnarp

Bostadshus i 1½ plan

Byggår: 1928

Uppfört i ekträ på betonggrund. Fasaderna är putsade i ljusgult. Sadeltaget är täckt med rött enkupigt tegel. Stor takkupa vetter mot järnvägen, en mindre finns på andra sidan.

Förändringar: inplåtning av skorsten, fönsterbyte partiellt på ovanvåningen. I övrigt inga större förändringar sedan förra inventeringen.

Ekonomibyggnad

Byggår: Framgår ej, samtida med boningshus?

Träkonstruktion på betonggrund. Fasader klädda med röd locklistpanel. Taket är täckt med rött enkupigt tegel.

K -3, M -2

Gunnarp 8:181 (Gunnarp 515) – Gunnarp ”Edelweiss”

Bostadshus i 1½ plan

Byggår: 1906

Här fanns mejeri under åren 1920-25.

Tegelkonstruktion på betonggrund. Fasaderna är vitputsade. Sadeltaket är täckt med grå shingel.

Detaljer: rusticerade hörn och kopparavtäckt “renässansgavel”.

Förändringar: glasveranda byggdes in 1945. Fönsterbyten. Inga större förändringar sedan förra inventeringen.

Välbevarad ståndsmässig villa med tidstypiskt formspråk och detaljer samt högt lokalthistoriskt värde. Höga miljömässiga värden bl. a. genom sitt centrala och höga läge invid järnvägsspåret.

K-2, M-2



Gunnarp 88:1 (Gunnarps Nygård) – Gunnarp

Bostadshus i 1 1/2 plan

Byggår: 1904

Tegelkonstruktion under sadeltak täckt med tvåkupigt tegel. Vitputsade fasader.

Förändringar: Tillbyggnad, tillbyggd takkupa, fönster.

Ekonomibyggnad/ladugård

Byggår: 1898

Förändringar: restaurerad 1922

Ekonomibyggnad/uthus

Byggår: framgår ej.

K-3, M-3





Gunnarp 90:3 (Karlarp's banvaktstuga 303)

– Karlarp

Boningshus i 1 1/2 plan

Karlarp's banvaktstuga 303

Byggår: 1859

Förändringar: Tillbyggd 1928, 1956 och 1986 (veranda). Övre våningen påbyggd 1928 eller 1986. Övriga förändringar: takfönster, fönster. Stugan användes som banvaktstuga fram till 1962 och användes sporadiskt av SJ fram till 1978 då den såldes som privatbostad. Siste banvakt var Sjunne Lindström. Stugan var belägen vid en vägövergång. I anslutning till denna anlades hållplats Karlarp'sby. Perronger fanns vid både upp- och nedspåret. I anslutning till nedspåret fanns en träkur, riven 1975.

Uthus/lada

Byggår: sannolikt samtida med stugan.

En få bevarade vaktstugor i kommunen. Direkta kopplingar till Södra Stambanans framväxt. Relativt välbevarat uttryck, representativt för vaktstugorna. Huset väl synligt från såväl järnvägsspår som väg.

K -2, M -2

Hädensjö 1:17 (Hedensjö 258) – Hedensjö

Bostadshus i ett plan med inredd vind.

Före detta fattigstuga

Byggår: framgår ej.

(Enligt uppgift flyttad från annan plats)

Träkonstruktion på gråstensgrund. Fasader klädda med röd locklistpanel. Två entréer vetter mot gatan.

Förändringar: Nylagt stråtak (stråtak även tidigare), uppmurad skorsten med utkragning, enligt äldre modell. Inga påtagliga förändringar sedan förra inventeringen. Fönster å gavlar bytta tidigare.

Relativt välbevarat uttryck och proportioner

K-2, M-2



Hädensjö 1:22 (Hedensjö 249) – Hedensjö

Tidigare "Försörjningshemmet"

Boningshus i ett plan

Byggår: framgår ej. 1800-talets senare del?

Fungerat som ålderdomshem 1914-1953.

Hus uppfört i skiftesverk på hög gråstensgrund.

En öppen förstukvist och en veranda vetter mot vägen, sadeltak med tvåkupigt lertegel, skorsten med utkragning.

Bevarandevärda detaljer: båleväggar. Symmetriskt uppbyggd huvudfasad.

Förändringar: Nya spröjsade fönster enligt äldre modell (ursprunglig placering, proportioner och indelning). Huset har tidigare haft tre skorstenar. Båleväggarna har tidigare varit klädda med träpanel.

Uthus

Byggår: sannolikt samtida med boningshus

Träkonstruktion på gråstensgrund. Fasader klädda med stående locklistpanel och förändringspanel. Eternitklätt sadeltak.

Bevarandevärda detaljer: Äldre fönster.

På tomten finns även mindre uthus och en brunn. Tidigare fanns även en potatiskällare, använd fram till slutet av 1930-talet.

Välbevarat ålderdomligt uttryck, bevarade äldre hantverksmetoder (hela fastigheten)

K-2, M-2





Hädensjö 1:23 (Hedensjö 252) – Hedensjö

Lantbruk med boningshus.

Boningshus i ett plan

Byggår: framgår ej (1900-tal)

Träkonstruktion på gråstensgrund. Tak klätt med släta sidiplattor.

Förändringar: fönster, rivning av skorsten m.m



Uthus, f d bränneri

Byggår: 1646, enligt uppgift

Uppfört av gråsten. Gavelrösten klädda med stående träpanel, eternitklätt sadeltak.

Bevarandevärda detaljer: Hög murad s.k. hal-laskorsten med inmurade flata stenar.

Stall

Byggår: 1799 ?

Gråstenslänga med framtagna kvarnsten med inristningar. Sadeltak täckt med sinuskorrugerad eternit.



Loge

Byggår: 1821

Gråsten och träkonstruktion. En fasad murad i gråsten, övriga klädda med rödmålad locklistpanel. Sadeltak täckt med korrugerad plåt.

Ytterligare ekonomibyggnader av senare datum tillhör fastigheten.



Välbevarad gårdsanläggning med välbevarade, äldre ekonomibyggnader uppförda med traditionella material och tekniker. Välbevarat ålderdomligt uttryck. Värdefull helhet att bevara. Kvarnsten med inskrifter skyddas enligt KML (1988:950) 2 kap 1§.

K -1, M -2 (tidigare bränneriet)

K -2, M -2 (fastigheten som helhet)



Hädensjö 2:11 (Hedensjö 260)

Boningshus i 1 1/2 plan

Byggår: Framgår ej. Sannolikt slutet 1800-talet/
omkring sekelskiftet 1900

Träkonstruktion på hög gråstensgrund under
plåttäckt sadeltak. Fasader klädda med röd rib-
bad masonit. Källare. Entréer på båda gavlar.
Förändringar: Fönsterbyten partiellt (övervåning,
ena gaveln), rivning av skorsten/skorstenar
Detaljer: originalfönster på bottenvåningen,
två dubbeldörrar med glasning i original. Hög
stensockel.

Boningshus

Byggår: Framgår ej. Sannolikt slutet av 1800-ta-
let/sekelskiftet 1900

Träkonstruktion på gråstensgrund. Sadeltak
täckt med grönmalad pannplåt.

Detaljer: murad skorsten med utkragning,
takkupa med bågformade spröjsar, korspostfön-
ster i original

Förändringar: fasader.

För närvarande stort underhållsbehov, vilket
minskar det miljömässiga värdet.

K -2, M -3

F.n. lägre miljömässiga värden p.g.a. stort un-
derhållsbehov. Potential till höga miljömässiga
värden (hela fastigheten).

Häggen 2 (Landsvägen 64) – Gunnarp

Bostadshus i 1 1/2 plan

Byggår: Uppgifter saknas. Ca 1900

Rymde tidigare Wendts Café och Conditori

Förändringar: Huset har genomgått genomgri-
pande förändringar mot slutet av 1900-talet: teg-
ling av träpanelfasader, fönster- och dörrbyten,
tak (spåntak 1904), takfönster, inplåtning av
skorsten, borttagande av balkong och förstukvist
m.m.

Detaljer: frontespisens bevarade träpanel.

K-4





Karlarp 1:79 (Kyrkvägen 9) – Karlarp

Avstyckat från Karlarp nr 1 1914

Bostadshus i 1 ½ plan

Byggår: 1914-16

Träkonstruktion på gråstensgrund. Fasader klädda med rödmålad locklistpanel. Vita knutbräddor. Sadeltak täckt med släta grå eternitplattor. En glasveranda och en senare tillkommen större träkupa vetter mot Kyrkvägen.

Bevarandevärda detaljer: Höga korspostfönster i original.

Förändringar: Tillbyggnader, fönster- och ytterdörrbyten under 1900-talets senare hälft.



Uthus/bostadshus

Byggår: samtida med boningshus ?

Träkonstruktion, sannolikt på gråstensgrund. Fasader delvis klädda med rödmålad locklistpanel, delvis ribbad masonite. Sadeltak klätt med sinuskorrugerad eternit.

Bevarandevärda detaljer: spröjsade originalfönster (tvåluftsfönster med tre rutor per fönsterbåge).

Bebyggelsemiljö med traditionellt uttryck.

Bevarade tidstypiska detaljer. För närvarande låga miljömässiga värden p.g.a. stort underhållsbehov av ekonomibyggnad. Potential till höga miljömässiga värden (hela fastigheten).

K-2

Karlarp 1:89 och 1:273 (Kyrkvägen 18)

– Karlarp

Tidigare lantbruk.

1914 köptes fastigheten av Egnahemsnämnden, som styckade egendomen i sju mindre gårdar.

Bostadshus i ett plan

Byggår: 1865

Byggherre: Bengt Jönsson

Boningslängan är sedan 1914 uppdelad på två fastigheter. Träkonstruktion på gråstensgrund. Fasaden delvis klädd med rödmålad lockpanel, delvis med ribbad masonite. Höga småspröjsade tvåluftsfnster (ej original). Veranda och större takkupa vetter mot gårdsplanen. Tillbyggnad med balkong i norr, glasveranda i söder.

Förändringar: Större renovering 1935, isolering och elinstallation (sannolikt även takfönster) 1978. Fönsterbyten har skett vid olika tidpunkter, nya fönstefoder på norra delen. Längan har byggts till med tre mindre tillbyggnader under 1900-talet, större veranda mot gårdsplan 2005. Fasader har tidigare varit klädda med locklistpanel.

Ekonomihus

Byggår: framgår ej. Samtida med boningshus? Huset tidigare använt som serveringsställe för järnvägspersonal och arbetare vid mossen. Träkonstruktion under plåttäckt sadeltak. Fasader klädda med rödmålad locklistpanel. Spröjsade tvåluftsfnster.

Ekonomihus i vinkel (tidigare loge och fähus)

Byggår: sannolikt äldre än 1865

Byggnaden helt eller till stora delar i skiftesverk med bevarade, synliga bällevägg. Delar av fasaden klädd med rödmålad locklistpanel. Mindre del av fasaden innehåller vitputsade fack. Sadeltak täckt med korrugerad eternit (dolt bevarat stråtak). Längan närmast boningshus innehåller spröjsade tvåluftsfnster, stallfönster i övrigt. Till fastigheten hör större, senare tillkomna ekonomihus.

Välbevarad gårdsanläggning, fr.a. välbevarade ekonomibyggnader med höga kulturhistoriska värden. Äldre log- och fähusbyggnad med bevarad skullport, uppförd i traditionell byggnadsteknik med bl. a. välbevarad, synlig bälvekonstruktion.

K-1, M-1 (ekonomihus i vinkel),

K-2, M-1 (fastigheten i övrigt)





Karlarp 1:124 (Prästtorp Banvaktstugan)

Bostadshus i 1 1/2 plan.

Prestorps banvaktstuga 304

Byggår: 1858

Innehöll ursprungligen ett rum och kök.

Förändringar: påbyggd med en våning.

Uthus (tidigare hönshus)

Byggår: 1858

En få bevarade vaktstugor i kommunen. Direkta kopplingar till Södra Stambanans framväxt. Välbevarat uttryck, representativt för vaktstugorna.

K-2, M-2



Karlarp 1:270 (Kyrkvägen 5) – Karlarp

Bostadshus i 1 1/2 plan med källare (tidigare torp)

Byggår: 1903 eller äldre

Byggherre: Bengt Jönsson

Träkonstruktion på naturstensgrund. Fasader klädda med rödmålad locklistpanel under lertegeltäckt sadeltak.

Bevarandevärda detaljer: Spröjsade originalfönster (höga tvåluftsfönster med tre rutor per fönsterbåge i bottenvåning, lägre tvåluftsfönster med två rutor per båge i övervåning). Bevarat sticketak (ej synligt). Bottenvåningens fönster har bevarade dekorativa fönsterluckor.

Förändringar: Ytterdörrar och fönster 2000-tal.

Pågående renovering 2014: bl. a. delvis ny träpanel, fönster i olika format (även ny placering), ny öppen förstukvist.

K-3, M-3

Komministern 26 (Landsvägen 41)

– Gunnarp

Bostadshus i två våningar.

Byggår: troligen 1940-talet.

Förändringar: Huset har under senare delen av 1900-talet genomgått större förändringar (tilläggsisolering av de ursprungligen putsade fasaderna, fönster, tak, skorsten)

K –4



Komministern 27 (Landsvägen 37)

“Solliden” – Korsaröd

Bostadshus i 1 1/2 plan

Byggår: 1919-1920

I huset har funnits skomakeri under 1950-talet.

Tegelkonstruktion på gråstensgrund. Sadeltak med valmad spets täckt med rödmålad järnplåt (skivtäckning). Liten takkupa vetter mot Landsvägen. Vitmålade tegelfasader.

Detaljer: förstukvist med snickarglädje, gråstensgrund, upptill avslutad med dekorativ tegelrand. Förändringar: fönster- och dörrbyten. Målning av tegelfasader. Större förändringar på baksidan.

K –3, M –2 (framsidan)



Korsaröd 1:6 (Korsaröd 320) – Korsaröd

Lantbruk

Släktgård. Gården brukas av tredje generationen

Boningshus

Byggår: 1970-tal?

Träkonstruktion på gjuten grund. Fasader klädda med träpanel. Takkupa vetter mot gård.

Garage/förråd (tidigare boningshus)

Byggår: framgår ej.

Förändringar: Huset har genomgått förändringar under 1900-talets senare del.

Ladugårdsbyggnader i vinkel

Byggår: framgår ej. Början av 1900-talet?

Tidigare boningshus och ekonomibygnader är uppförda med träkonstruktion på gråstensgrund. Fasader är klädda med stående locklistpanel under eternitklätt sadeltak.

Bibehållet äldre uttryck hos ekonomibygnader.

Äldre boningshus och ladugårdsbyggnader i hästskoform. Gården med sitt äldre gårdsläge, brukad av tredje generationen, har ett kontinuitetsvärde.

K –3, M –3





Korsaröd 2:16 (Korsaröd 313) – Korsaröd

Bostadshus i ett plan med inredd vind.

Byggår: framgår ej. Slutet av 1800-talet/början av 1900-talet?

Träkonstruktion på gråstensgrund under sadeltak. Fasader klädda med rödmålad stående locklistpanel.

Detaljer: Veranda vetter mot baksidan. Äldre spröjsade tvåluftsfönster, murad skorsten.

Förändringar: Huset har genomgått förändringar mot slutet av 1900-talet/2000-talet: fasad, ytterdörrar, delar av fasad ersatt med lecablock

Uthus/Källare

Byggår: framgår ej. Sannolikt samtida med boningshus.

Förändringar: portar

Loge

Byggår: framgår ej.

Förändringar: Byggnaden har genomgått större förändringar.

Bebyggelsemiljö bestående av flera olika typer av byggnader, bevarat traditionellt uttryck.

K -3, M -2



Korsaröd 2:17 (Korsaröd 310) – Korsaröd

Boningshus i 1 plan med inredd vind

Byggår: framgår ej. Slutet av 1800-talet/början av 1900-talet?

Träkonstruktion på gråstensgrund. Fasader klädda med rödmålad locklistpanel.

Detaljer: Äldre tvåluftsfönster med spröjsar.

Bevarade proportioner.

Förändringar: Tillbyggnad på baksidan. Nya, mindre ventilationshuvor.

Uthus

Byggår: framgår ej.

Träkonstruktion under eternitklätt sadeltak.

Fasader klädda med rödmålad locklistpanel.

Förändringar: Baksidan har genomgått förändringar under 1900-talets senare del (fönster, dörrar)

Bebyggelsemiljö med bevarat traditionellt uttryck.

K -3, M -2

Korsaröd 2: 191 (Korsaröd 121) – Korsaröd

F.d. lantbruk, i dag rörledningsfirma
Boningshus i 1 1/2 plan.

Byggår: 1936.

Träkonstruktion på naturstensgrund. Fasaderna är klädda med gulmålad stående träpanel. Sadel-taket är täckt med tvåkupigt tegel.

Förändringar: fasadernas tidigare eternit bortta- gen sedan förra inventeringen. Tillbyggt uterum under 1900-talets senare del.



Ekonomibyggnad: F.d. stall med bostad

Byggår: 1793, enligt uppgift.

Uppförd i gråsten. Delen närmast bostaden är uppförd i trä och klädd med röd locklistpanel. Sadel-taket är täckt med grå korrugerad eternit.



Ekonomibyggnad:

Byggår: 1850-1900

Träkonstruktion på hög putsad gråstensgrund med källare. Fasaderna är klädda med röd lock- listpanel och sadeltaket är täckt med grå korrugerad eternit.

Detaljer: Bevarade äldre fönster

Förändringar: Huset är delvis tillbyggt före förra inventeringen.

K –2, M –3

Korsaröd 3:18 (Korsaröd 318) – Korsaröd

Boningshus i ett plan med inredd vind

Tidigare torp till Korsarödsgården

Byggår: Äldre än 1860

Konstruktion: Båleväggar utvändigt klädda med brunmålad stående locklistpanel. Gråstensgrund.

Förändringar: gult lertegeltak ca 1960 (tidigare stråtak), fasadpanel utbytt någon gång un- der 1900-talet. Slutet av 1900-talet/början av 2000-talet: vinterträdgård (uterum), tillbyggnad på gårdssidan (hall), 2000-talet: byte av ytterdörr huvudfasad.

Detaljer: bevarad bålekonstruktion med skiftes- verk, äldre tvåglasfönster.



K –2, M –3

Korsaröd 18:1 (Korsarödsgården) – Korsaröd

Lantbruk

Bostadshus i 1 1/2 plan

Byggår: 1830

Reveterat och vitputsat tegelhus på gråstensgrund. Sadeltaket har enkupigt tegel.

Förändringar: Huvudfasad samt åtminstone en gavelfasad klädd med gulmålade stående träpanel. Fönsterbyten.

Tre lantbruksbyggnader uppförda i gråsten

Byggår: 1794.

Garage och magasin har sadeltak, täckta med enkupigt tegel. Den stora stallbyggnaden har brutet tak, täckt med grå korrugerad eternit.

K-1, M-1



Korsaröd 19:1 (Korsaröd 321) – Korsaröd

Lantbruk med bostad

Boningshus i 1 1/2 plan

Byggår: framgår ej. 1900-talets första decennier?

Sannolikt träkonstruktion på hög, tuktad naturstensgrund under sadeltak. Fasader klädda med släta eternitplattor.

Detaljer: hög naturstensgrund.

Förändringar: Äldre tillbyggnader på gjuten grund, fasader och fönster (1950-60-tal?)

Ekonomibyggnad: ladugård

Byggår: framgår ej. Samtida med boningshus?

Tegel- och träkonstruktion under eternitklätt sadeltak.

Förändringar: Förändringar har skett under mitten/senare delen av 1900-talet?

Ekonomibyggnad: uthus

Byggår: framgår ej

Träkonstruktion under eternitklätt sadeltak. Fasader klädda med röd locklistpanel.

Gårdsmiljö med bevarat traditionellt uttryck.

Byggnadernas proportioner och inbördes placering och värdefulla.



K-3, M-3

Kusken 10 (Landsvägen 16) – Korsaröd

Boningshus i 1 1/2 plan.

Byggår: 1924.

Byggmästare: Karl Fröjd

Tegelkonstruktion med vitputsade fasader på hög gråmålad betongsockel. En takkupa och en förstukvist vetter mot Landsvägen.

Förändringar: Tillbyggnad, fönster, tak (tidigare: röd korrugerad eternit), inplåtning av skorsten, ny verandadörr. 2014: Ny träpanel gavelröste.

Uthus

Byggår: troligtvis 1924



K-3, M-3

Lärkträdet 3 (Bokliden 7) – Gunnarp “Höjlycke”

Bostadshus i 1 1/2 plan.

Byggår: uppgifter saknas.

Träkonstruktion på naturstensgrund. Huset är klätt med röd locklistpanel.

Detaljer: äldre fönster med tidig 1800-talsindelning.

Förändringar: tak och skorsten. Ny verandadörr.

Mindre förrådsbyggnad finns på tomten.

Bevarat traditionellt uttryck.

K-2, M-2



Missionären 1 (Landsvägen 82) – Gunnarp

Bostads- och affärshus i 1 1/2 plan med källarvån.

Byggår: omkring 1895-1900.

Träkonstruktion på hög putsad och gråmålad gråstensgrund. Fasaderna är klädda med lig-gande och stående fasspontpanel. En frontespis samt två stolpburna verandor vetter mot Landsvägen. Sadeltaket är täckt med slät eternit. Huset har ursprungligen innehållit två lägenheter.

Sedan 1947 finns affärsverksamhet i källaren.

Detaljer: dekorativ panelarkitektur med bevarad snickarglädje, originalfönster.

Förändringar: fönsterbyten partiellt, ytterdörrar, förändringar på baksidan.

Höga lokala identitets- och symbolvärden för stationssamhället. Bevarade tidstypiska stil-drag. För närvarande sänker underhållsbehovet fastighetens miljömässiga värde. Potential till höga miljömässiga värden.

K-2





Missionären 2 (Landsvägen 84) – Gunnarp

Bostadshus i ett plan med inredd vind

Byggår: 1898.

Trähus byggt på gråstensgrund. Tidigare inredd som missionskyrka.

Förändringar: Huset har genomgått genomgripande förändringar efter förra inventeringen.

Fasaderna inklädda med plast/plåt, med den gamla fasspontpanelen som förebild, nytt tak, inplåtad skorsten, nya fönster.

Fasaderna tidigare klädda med stående och lig-gande gråvit fasspontpanel.

K-4



Målarmästaren 11 (Granliden 7)

Bostadshus i 1 ½ plan, ”Holländaren”

Byggår: 1939

Tegelkonstruktion på huggen naturstensgrund.

Utkragande övervåning. Vitputsade fasader.

Förändringar: utgrävning av källaren 1964. Fönsterbyten partiellt bottenvåningen. 2007: takbyte och inplåtning av skorstenar.

Detaljer: Fönster av olika ålder. Rödmålade kon-soler under utkragande övervåning.

Uthus/tidigare verkstad

Byggår: framgår ej.

Hög naturstensgrund

Förändringar: fasader plåttäckta (ursprungligen reveterade). Takbyte 2010.

Ytterligare ett uthus finns på tomten.

Välbevarad villa i historiserande stil.

K-2, M-2



Pastorn 3 (Hedensjövägen 1) – Gunnarp

Bostadshus i 1 ½ plan

Byggår: 1937.

Träkonstruktion på hög gråmålad betongsockel.

Sadeltaket är täckt med enkupigt tegel. En takkupa med balkong vetter mot Landsvägen och en kupa finns även på motsatta sidan.

Förändringar: fastigheten har genomgått genomgripande förändringar under 1900-talets senare del: tilläggsisolering med stående träpanel av ursprungligen putsade fasader, fönster m.m.

K-4

Plogbillen 1 (Åkervägen 2/Landsvägen 38) ”Högsäter” – Korsaröd

Bostadshus i 1 1/2 plan med källare.

I huset har tidigare funnits Hushållsskola.

Byggår: 1800-talets slut/1800-talets början ?

Träkonstruktion på gråstensgrund. Fasader klädda med rödmålad liggande fasspontpanel.

Mansardtak med mindre takkupa, som vetter åt Landsvägen. Spröjsade fönster med vitmålade fönsterluckor. Entré med gjuten trappa och räcke i trä.

Detaljer: Småspröjsat fönster i takkupa. Välbevarade proportioner.

Förändringar: Två tillbyggnader på baksidan (1950-tal?), fönster, tak, entré (borttagen förstukvist m.m.)

K-3, M-3

Plogbillen 3 (Landsvägen 36) – Korsaröd ”Bokliden”

Fritidshus i 1 1/2 plan

Byggår: 1900-1910 ?

Semesterhem för Lunds Stads Arbetarkvinnor under 1950-talet.

Träkonstruktion på gråstensgrund. Sadeltak täckt med enkupigt lertegel. Fasader klädda med rödmålad locklistpanel. Vitmålade, horisontella paneldelande lister.

Bevarandevärda detaljer: originalfönster i olika utföranden och av olika ålder. Bottenvåningen har jugendfönster med små fönster i fönstrets ovan del och stora i den nedre delen. Övervåningen har tvåluftsfönster med sex rutor. Spröjsade småfönster. Gavelspetsar utsmyckade med lövsågade snickerier, öppen föstukvist med snickarglädje. Äldre entrédörr med två större glasningar.

Förändringar: Tillbyggnader på baksidan. Ytterdörr, fönsterbyten partiellt.

Assymmetrisk trävilla uppförd i “panelarkitektur” med bevarade jugenddrag. Senare tillkommen tillbyggnad påverkar såväl de kulturhistoriska som miljömässiga värdena negativt. För närvarande stort underhållsbehov, vilket påverkar det miljömässiga värdet negativt.

K-2, M-3



Rönnen 1 (Landsvägen 78, Bokliden 2)

– Korsaröd

Bostadshus i två våningar

Byggår: framgår ej. Sent 1800-tal ?

Tidigare lanthandel

Träkonstruktion under eternitklätt sadeltak. Fasader klädda med rödmålad träpanel. Två senare tillkomna takkupor vetter mot Landsvägen.

Förändringar: Huset har genomgått genomgripande förändringar under 1900-talets senare del: fasader (tilläggsisolering), fönster, dörrar. Riven skorsten.



Ekonomibygnad/uthus

Byggår: framgår ej. Samtida med bostadshus.

K-4

Rönnen 3 (Gunnarpsvägen 4) – Gunnarp

Bostadshus i ett plan med inredd vind.

Byggår: 1874-75.

Byggmästare: Johan Samuelsson.

Vitputsat bostadshus uppfört i gråsten och lera med isolering av torv. Sockeln är putsad och målad i mörkt grått/svart. Panelklädda gavelrösten målade i mörkt brunt..

Förändringar: tak av grå korrugerad eternit 1976, tillbyggd veranda under 1900-talets senare del.



Välbevarade proportioner och ålderdomligt uttryck. Troligen stationssamhällets först uppförda hus, efter stationshuset.

K -2, M -2

Skrindan 5 (Skogsvägen 2) – Korsaröd

Bostadshus i 1½-plan

Byggår: 1925.

Träkonstruktion på betonggrund. Fasaderna är klädda med grönmålade eternitplattor och mansardtaket är täckt med rött tvåkupigt tegel. Nätta takkupor.

Förändringar: Senare delen av 1900-talet: fönster, dörrar. 2000-talet: lägre tillbyggnad på trädgårdssidan täckt av rödmålad bandplåt.



K -3, M -3



Skäran 7 (Landsvägen 42) – Korsaröd

Bostadshus i 1 1/2 plan.

Byggår: 1915.

Träkonstruktion på sockel av stora gråstensblock. Väggarna är klädda med liggande ljusgul träpanel. Sadeltaket är täckt med röd slät eternit.

Förändringar: Nya fönster och kupa, inplåtning av skorsten. Äldre tillbyggd veranda.

Garage med förråd finns på tomten.

K –3, M –2



Skäran 8 (Åkervägen 1) – Korsaröd

Bostadshus i 1 1/2 plan.

Byggår: 1917- 1918.

Träkonstruktion på putsad gråstensgrund.

Detaljer: burspråk vetter mot Landsvägen

Förändringar: Fasaderna kläddes med grå eternitplattor ca 1955 (ursprungligen träpanel).

2000-talet: Fasad mot Åkervägen kläddes med gråmålad träpanel, tak (tidigare: slät eternit), två tillbyggnader (varav en öppen farstukvist) klädda med stående träpanel, nya balkongdörrar, nya fönster på bottenvåningen 2013.

På tomten finns uthus med garage.

De miljömässiga värdena för närvarande låga p.g.a. pågående reovering.

K –4, M –3



Slättaröd 1:6 (Slättaröd 418) – Slättaröd

Boningshus i 1 1/2 plan. Tidigare Slättaröds småskola, omfattande klasserna 1 och 2.

Byggår: Ca 1880

Tegelkonstruktion. Vitputsade fasader under sadeltak med tvåkupigt tegeltak.

Förändringar: takkupa mot gården tillkommen under 1900-talet.

Uthus

Byggår: Sannolikt samtida med boningshuset.

Fasader klädda med röd locklistpanel under sadeltak med tvåkupigt lertegeltak.

Boningshus och uthus är sammanbyggda med senare tillkommen, lägre ekonomibyggnad (garage).

Välbevarad bebyggelsemiljö med höga lokalhistoriska värden för bygden.

K-2, M-2





Slättaröd 1:9 (Slättaröd 425) – Slättaröd

Lantbruk med boningsshus

Bostadshus i ett plan med inredd vind

Byggår: 1859

Sannolikt tegelkonstruktion. Fasader spritputsade i gult under sadeltak täckt med korrugerad eternit. Gråputsad gråstenssockel. Vita, slätputsade fönsterinfattningar, slätputsat listverk under takfot.

Förändringar: Tak samt fönsterbyten 1900-talets senare hälft. Invändig renovering 2004-2005 (bl. a. inredning av vind). Takfönster.

Ekonomibyggnader : två stall samt ett tidigare brygghus

Byggår: 1935, 1936, 1937.

Tegelkonstruktion. Fasader i rött tegel under eternittäckt sadeltak. Gavelrösten klädda med röd locklistpanel. Varje gavelröste innehåller ett äldre småspröjsat tvåluftsfönster med vitt brett foder. Det tidigare brygghuseet innehåller garage, verkstadsdel samt kontor.

Bevarandevärda detaljer: Det tidigare brygghuset innehåller en ugn.

Förändringar: 2007: inredning av kontor i det tidigare brygghuset. Tidigare ladugård ombyggd till häststall.

Ekonomibyggnad: vagnslider

Byggår: Uppgifter saknas. Troligen av äldre datum.

Träkonstruktion. Fasader klädda med röd locklistpanel. Eternitklätt sadeltak.

Ekonomibyggnad: maskinhall/traktorgarage

Byggår: Framgår ej. Troligen äldre.

Träkonstruktion på gråstenssockel. Fasader delvis klädda med röd träpanel, delvis röd plåt. Korrugerad eternit täcker sadeltaket.

Förändringar: Plåtning av fasad.

Ekonomibyggnad: ridhus

Byggår: 2006-2007

Ekonomibyggnad: Maskinhall av senare datum.

På platsen fanns tidigare ett undantagshus.

K-3, M-3

Slättaröd 2:3 (Slättaröd 420) – Slättaröd ”Skräppebo Gård”

Lantbruk med boningshus

Boningshus i ett plan med inredd vind

Byggår: 1809, enligt tradition.

Skifteskonstruktion med båleväggar på gråstensgrund. Fasaderna klädda med stående locklistpanel. Eternittak.

Detaljer: originalfönster.

Förändringar: Boningshuset har längre tillbaka kortats med 5 m. Boningshuset var tidigare sannolikt ihopbyggt med östra längan. De rivna båleväggarna återanvändes till Slättaröd 2:5 (Slättaröd 422). Ursprunglig ingång flyttad och ersatt med fönster. Slutet av 1900-talet: takbyte (ursprungligen halmtak), inplåtning av skorsten. 2000-talet: Västra gavelns locklistpanel utbytt, lika befintligt. Utbyte av ytterdörr (förr: överljusdörr).

Lada. Ekonomibus 1

Byggår: 1700-talet, enligt hörsägen

Träkonstruktion med skiftesverk. Fasaderna har delvis synliga båleväggar, delvis stående locklistpanel. Sadeltaket täckt med korrugerad eternit.

Delar av huset används till gårdsbutik. Förändringar: södra gavelns locklistpanel utbytt under 2000-talet, lika befintligt. Glasad ytterdörr har satts in som komplement till enkel bräddörr (glasdörren döljs bakom bräddörren) i samband med inredning av gårdsbutik.

Lada. Ekonomibus 2

Byggår: 1800-tal

Ersatte en äldre lada som brann ner på 1800-talet. Träkonstruktion uppförd i vinkel. Fasader klädda med rödmålad stående locklistpanel.

Sadeltak täckt med eternit.

Förändringar: södra gavelns locklistpanel utbytt under 2000-talet, lika befintligt.

Ekonomibus 3. Bykehus med bevarad bakugn. Innehåller två rum.

Ekonomibus 4. Förråd och traktorgarage.

På fastigheten finns en linbastu och en brytestuga, båda i behov av underhåll (se bilder sid x). Välbevarad fägata.

Mycket välbevarad gårdsmiljö.

K-1, M-2





Slättaröd 3:3 (Slättaröd 419) – Slättaröd

Gård från 1800-talet

Boningshus i 1 1/2 plan

Byggår: Uppgifter saknas.

Träkonstruktion på gjuten grund

Förändringar: Genomgripande förändringar 1974, då bl. a. fasaderna kläddes med skivor (fuskorsvirke). Inredning av vinden 1990-tal. Takfönster och takkupa (trädgårdsfasad), fönsterbyten m.m.

Ekonomibyggnad

Byggår: Uppgifter saknas

Putsad fasad mot gata, panelad fasad mot gård.

Förändringar: Renovering 2009

Fastigheten innehöll tidigare garage och ett drängahus rivna under 2000-talet.

På fastigheten har tidigare funnits en vattenkvarn. Fornminne i form av stenbro.

Viktig placering i vägkorset.

K –3, M –3



Smedjan 5 (Landsvägen 59) – Gunnarp

Bostadshus i ett plan med inredd vind.

I huset fanns tidigare byns smedja.

Byggår: Uppgifter saknas. Slutet av 1800-talet?

Träkonstruktion. Fasader klädda med panel.

Eternittäckt sadeltak.

Förändringar: fasader, fönster (tvålufts-fönster från ca mitten av 1900-talet, senare tillkommet enlufts-fönster).

Bevarandevärt: Väl bevarade volymer, bevarat småskaligt enkelt uttryck.

På baksidan finns en verkstad.

Höga lokalhistoriska värden som byns tidigare smedja.

K –2, M –3

Smedjan 6 (Landsvägen 57) – Gunnarp

Tomten avstyckad från Gunnarp 8 1877. Smedjan 5 uppfördes på samma tomt.

Bostadshus i 1 1/2 plan med källare.

Byggår: 1880-1900 ?

I källaren och på bottenvåningen bedrevs affärsverksamhet under 1950-talet.

Träkonstruktion på hög gjuten grund. Fasader klädda med vita sidiplattor (eternit). Två murade skorstenar. Två entréer med trappa vetter mot Landsvägen.

Förändringar: Huset har förändrats genomgripande under 1900-talets senare del. Fasader var tidigare klädda med liggande och stående fasponspanel ("panelarkitektur"). Byte av fönster och ytterdörrar, takfönster. Fönster i gavelrösten samt ett fönster å huvudfasad borttagna.

Bevarandevärt: bevarade volymer. Ursprunglig dörr- och fönsterplacering bevarad.

K -4, M -3



Smedjan 7 (Landsvägen 55) – Gunnarp

Bostadshus i 1 1/2 plan.

Byggår: 1800-talet.

Korsvirke med lerstensfyllning på gråstensgrund. Fasaderna är klädda med röd locklistpanel.

Detaljer: Sadeltaket är täckt med slät grå eternit.

Förändringar: byte av träpanel och putsning av grund 1982, senare tillkommen snickarglädje på fönsterfoder och vindskivor, två plåtinklädda skorstenar början av 2000-talet.



Uthus byggt i vinkel (fd stall-loge)

Byggår: 1800-talet

Välbevarade proportioner och traditionellt uttryck. Uthuset bidrar till det miljömässiga värdet.

K -3, M -2



Snickarmästaren 8 (Björkliden 2) – Gunnarp

Bostadshus i 1 1/2 plan.

Byggår: 1912

Träkonstruktion på huggen naturstensgrund. Fasaderna klädda med ljusgrönmålad, hyvlad stående och liggande fasspontpanel. Baksidan: enbart liggande panel. Öppen veranda med grönmålat räcke mot trädgård. Tvåluftsfönster av varierande ålder och utförande.

Bevarandevärda detaljer: hög stensockel. Orenoverad gavel visar spår av dekorativt utformad stående locklistpanel i gavelröstet.

Förändringar: Tak, tillbyggda öppna verandor på bak- och framsida, senare tillkomna fönster och ytterdörr. Pågående reovering 2013.

Ett av socknens få hus med bevarad panelarkitektur med liggande och stående träpanel.

K –2, M –3



Spångahus 1:5 (Spångahus 102) – Spångahus

Boningshus i 1 1/2 plan

Byggår: Uppgifter saknas.

Fasader i rött tegel under svart, plåtpannetäckt sadeltak. Vita tvåluftsfönster.

Förändringar: Större förändringar har skett under sent 1900-tal: takbyte, plåtinklädning av skorsten, tillbyggnader, fönsterbyten.

Två uthus med okänt byggår finns på tomten

Övrig bebyggelse



Spångahus 1:10 (Spångahus 108)

– Spångahus

Boningshus i 1 1/2 plan

Byggår: Uppgifter saknas. 1900-talets början?

Träkonstruktion på gråstensgrund. Fasaderna klädda med locklistpanel. Eternittäckt sadeltak med liten takkupa. Glasveranda med symmetriskt placerad huvudentré.

Förändringar: Fönsterbyten, fönsterluckor, plåtinklädning av skorsten.

Detaljer: välbevarade proportioner, eternittak.

Uthus

Byggår: Uppgifter saknas.

Träkonstruktion på gråstensgrund. Fasaderna klädda med rödmålad locklistpanel under pulpettak.

K –3, M –3

Stavaröd 1:17 (Stavaröd 216) – Stavaröd

Gården låg tidigare tillsammans med byns övriga gårdar, men flyttades efter skiftet till sin nuvarande plats. Tidigare Stavaröd 1:5.

Boningshus i 1 1/2 plan

Byggår: 1828. Hitflyttad 1853.

Träkonstruktion på gråstensgrund under sadeltak täckt med tegelpannor. Fasader klädda med rödmålad stående träpanel.

Förändringar: mindre takkupor, borttagna skorstenar, fönster. Okänt när tegelpannorna tillkom (tidigare stråtak).

Ekonomibyggnader

Byggår: Samtida med boningshus.

Träkonstruktion på gråstensgrund. Fasader klädda med rödmålad stående träpanel.

Förändringar: Byggnaderna delvis ombyggda 1914. Takbyte (tidigare stråtak). 1900-talets senare del: fönster, ytterdörrar.

Större ekonomibyggnad av senare datum finns på fastigheten i direkt anslutning till loge.

Gård i bevarad traditionell hästskoform. Traditionellt byggnadsskick. Relativt bevarat traditionellt uttryck trots senare tillkomna förändringar. Gården är belägen i upphöjt läge. Bevarade gråstensmurar. Gården i sin helhet har höga miljömässiga värden. Byggnadernas proportioner och läge bevarandevärt.

K-3, M-2





Stavaröd 1:57 (??????) – Stavaröd

Tidigare Stavaröd 1:4. Nuvarande byggnader (mangårdsbyggnad och ekonomibygnader) ersatte tidigare byggnader, nedbrunna 1935. Tidigare byggnader var belägna ca 200 m från platsen för befintliga byggnader.

Boningshus i 1 1/2 plan

Byggår: 1937

Träkonstruktion. Fasader klädda med ljusgul stående träpanel. Takkupa på båda takfallen.

Bevarandevärda detaljer: volymer och uttryck.

Förändringar: Inga genomgripande förändringar sedan uppförandet. 1900-talets senare hälft: panel, ytterdörrar, fönster, förstukvist.

Ekonomibygnader i vinkel

Byggår: 1940

Träkonstruktion på gråstensgrund under eternitklätt sadeltak. Fasader klädda med rödmålad locklistpanel.

Ekonomibygnad/loge

Byggår: 1940

Tegel- och träkonstruktion på gjuten grund. Vitputsad teglad bottenvåning. Övervåning klädd med rödmålad locklistpanel.

Förändringar: Fönsterbyten m.m. Välbevarad ekonomibygnad med tidstypiskt utseende.

Detaljer: Småspröjsade fönster i gavlröste. Ursprunglig fönsterplacering.

Gård uppförd i traditionellt byggnadsskick. Bevarat traditionellt uttryck.

K-3 M-3

Stavaröd 2:5 (Stavaröd 220) – Stavaröd

Lantbruk med boningshus

Boningshus i 1 1/2 plan

Byggår: 1850-tal

Förändringar: Huset har genomgått förändringar under 1900-talets senare del (inredning av vind, takkupa, dörrar, fönster m.m.).

Ekonomibyggnader

Byggår: Ca 1918

Tidigare uthus från 1850-talet byggdes om 1900 och brann ner 1917. Befintliga uthus uppfördes på den gamla grunden.

Förändringar: Om- och tillbyggnad av ena längan efter 1930 (byggnad i tegel- och träkonstruktion).

Intrycket av sluten gård viktig att bevara

K –3, M –3



Stavaröd 2:8 (Stavaröd 222) – Stavaröd

Boningshus i ett plan med inredd vind

Byggår: 1800-tal

Hus delvis uppfört i skiftesverk och korsvirke på gråstensgrund. Fasader delvis vitputsade med rödfärgad timra, delvis klädda med rödmålad locklistpanel av senare datum. En mindre del av gårdsfasaden utgörs av rödmålad båle.¹

Toffelmakeri och spettekaksbageri har funnits i huset.

Bevarandevärda detaljer. Bevarad bålevägg mot gård (söder). Norra fasaden innehåller en logport (interiört igenbyggd).

Förändringar: Östra delen var tidigare stall.

Huset förlängt i västlig riktning. 1987-88: takkupor, norra fasaden; flytt av en dörr, södra fasaden. Takbyte och nya fönster.

Uthus (förråd och garage)

Byggår: ca 2000

K –3, M –3



¹ Se ordförklaringar längst bak.



Stärkan 5 (Landsvägen 69) – Gunnarp

Industribyggnad.

Uppförd som stärkelsefabrik.

Byggår: Före 1934

Förändringar: senare tillbyggnad förlagd parallellt med järnvägen

Hög skorsten i rött tegel har symboliska värden med kopplingar till det lokala industriarvet.

K –3



Stärkan 6 (Landsvägen 67 A, B) – Gunnarp

(tidigare Gunnarp 8:86)

Bostadshus i 1 1/2 plan med två lägenheter

Byggår: 1928

Byggherre och byggmästare: Carl Andersson

Fram till 1960-70-talen hyrde televerket två lägenheter i huvudbyggnaden, en för den manuella telefonväxeln och en telefonstationens föreståndare

Träkonstruktion på betonggrund. Fasaderna är klädda med mörkt brun locklistpanel och sadeltaket är täckt med rött tvåkupigt tegel.

Detaljer: två oxögon samt en takkupa vetter mot Landsvägen. Huset har två entréer med öppen förstukvist.

Förändringar: Carport byggd 1954. Fönstren utbytta före förra inventeringen. I övrigt inga större förändringar sedan uppförandet.

K –2, M –2



Stärkan 7 (Landsvägen 65) – Gunnarp

Tillhörde Stärkan 6 fram till 1991

Bostadshus

Byggår: 1928

Byggmästare och byggherre: Carl Andersson

Uppfört som verkstad, tvättstuga, hönshus

Detaljer: originalfönster

Förändringar: Ombyggt till bostad/gäststuga 1984

Förrådsbyggnad/garage

Byggår: 2004

K –2, M –2



Syrenen 4 (Björkliden 1) – Gunnarp

Bostadshus i 1½- plan

Byggår: 1916 – 1918.

Träkonstruktion på huggen naturstenssockel.

Bevarandevärda detaljer: stensockel

Förändringar: Tillbyggnader på gårdssidan, fasaderna klädda med stående fasspontpanel (tidigare: liggande panel), fönsterbyten, nytt tak (tidigare: slät röd eternit), takkupa.

Uthus finns på tomten.



K –4, M –3

Syrenen 5 (Landsvägen 58) – Gunnarp

Tidigare skolbyggnad, småskola.

Byggår: 1894 – 1895.

Skolan var i bruk till 1984, därefter använd som bostad.

Uppförd i rödbrunt tegel på naturstensgrund.

Sadeltaket är täckt med tvåkupigt rött tegel.

Detaljer: dekorativ tegelornamentik å gavlar och ovan fönster.

Förändringar: Fönsterbyten runt 1900-talets mitt, förändringar av veranda. Inga större förändringar sedan förra inventeringen. 2013-14: exteriör och interiör renovering.



Höga lokalhistoriska värden. Välbevarad exteriör sedan uppförandet., bevarade tidstypiska stil- drag. För närvarande lägre miljömässiga värden på grund av pågående utvändig renovering och markarbeten.

K –2, M –3



Torup 1:36 (Torup 407) – Torup

Lantbruk med boningshus

Torup 1:8 m fl. Avstyckad från tidigare hemmanet Torup nr 1.

Boningshus i 1 1/2 plan

Byggår: Av gammalt datum. Först kände ägare var Jeppa Trulsson f 1771 d 1819.

Förändringar: genomgripande till- och ombyggnad 1919. Större förändringar har skett mot slutet av 1900-talet (efter 1978).

Stallänga

Byggår: 1914

Övriga ekonomibyggnader

Byggår: Framgår ej. Äldre än 1914.

Gammal gårdsplats.

K –4, M –3

Torup 1:42 (Torup 405) – Torup

Lantbruk med boningshus

Torup 1:14 och 1:18 m fl. Avstyckad från tidigare hemmanet Torup nr 1. Förste kände ägare var rusthållare åbon Mårten Svensson, f 1808.

Boningshus i 1 1/2 plan

Byggår: 1893 (ersatte äldre boningshus)

Träkonstruktion på gråstensgrund.

Förändringar: Huset har genomgått förändringar under 1900-talets senare hälft: takkupor, skorstenar, fönster, tillbyggd veranda, öppen förstukvist, putsning av grund, tak (tidigare stråtak, tegel på 1940-talet).

Ekonomibyggnader

Byggår: 1800-talet.

Förändringar: 1880-talet: ombyggnad av stallängan (ny våning, höskulle, byggdes på ovanpå).

1946: vinkelbyggnad till logen med genomkörsl byggs till. Början av 1950-talet: garage och verkstad med torvlada. Ovanpå sattes en sk torvlada. 1950-talet: nytt svin- och höns hus med magasin ovanpå. 1962: ny tillbyggnad på stora lagårdslängan. 1990: isolerad ligg hall. Efter 1990: bottenvåning av lecablock.

Bevarandevärda detaljer: ett mindre parti mot gård har gråstensfasad i bottenvåning.

Gården har genom sitt höga läge mycket höga miljöskapande värden. Gården som helhet med ekonomibyggnadernas volymer och placering, gårdsplan m.m. har kulturhistoriska värden.

K –3, M –2



Torup 1:43 (Torup 406) – Torup

Lantbruk med boningshus

Torup 1:14 m fl. Avstyckad 1968 från tidigare hemmanet Torup nr 1. Lokalt benämnd Torups huvudgård.

Bostadshus i ett plan

Byggår: ca 1730 (Svenska Gods och gårdar, 1943)

Förste kände ägare var rusthållare och kyrkvård äbon Sven Jönsson f. 1777, d. 1818.

Förändringar: Ombyggt 1928 och 1942. Renovering ca 2000 (fasader, fönster, entré, borttagande av skorsten).

Ekonomibyggnad/ stall

Byggår: Stall från 1935, övriga ekonomibyggnader av äldre datum.

“Mittlängan” har gråstensfasad mot väg och rödmålad stockpanel mot gård. De två parallellställda längorna har fasader klädda med rödmålad stockpanel.

Förändringar: Uppgifter finns om restaurering av ekonomibyggnader 1884 och 1929. Samtliga tak lades om med eternit 1935. 1950-talet: träpanel byttes mot stockpanel. Byte av fönster och dörrar, som målades gröna.

Bevarandevärda detaljer: eternittak, gråstensfasad. Skala och läge viktiga.

På fastigheten finns en bevarad jordkällare, “Rövarkulan”. Källaren har underhållsbehov.

Gårdsplats med mycket gamla anor. Gård med relativt välbevarat traditionellt uttryck som helhet betraktat, trots stora förändringar av tidigare mangårdsbyggnad. Ekonomibyggnadernas proportioner och inbördes relation till varandra och till boningshus har höga kulturhistoriska värden. Bibehållet traditionellt uttryck. Intrycket av sluten gård viktig att bevara.

K-2, M-2





Tjörnarp 1:5 (Kyrkbyn 103) – Kyrkbyn

Boningshus i ett plan. Tidigare Tjörnarps folk- och mellanskola. Privatbostad sedan 1984.

Byggår: 1865-66 ("storskolan").

1865-66 byggdes den nya skolan omfattande den västra huskroppen, 'storskolan', och gott och väl hälften av huskroppen i vinkel mot den senare byggda 'mellanskolan'.

Uppförd i tegel på gråstensgrund. Sadeltaket är täckt med enkupigt tegel.

Förändringar: En tillbyggnad gjordes på 1890-talet. Tillbyggnaden rymde "mellanskola" och lärarbostad. 1900:talet: Inga påtagliga förändringar sedan förra inventeringen. Välbevarat uttryck sedan 1890-talet.

Bevarandevärda detaljer: fönsterparti i gavelrösten.

Ekonomibyggnad i 1 1/2 plan.

Uppförd som gymnastikbyggnad. Används idag som företagslokal.

Byggår: ca 1919.

Träkonstruktion på gråstensgrund. Fasaderna klädda med stående locklistpanel, undantaget gavelrösternas liggande fasspontpanel.

Detaljer: dekorativ panelarkitektur med liggande träpanel i gavelröste och stående locklistpanel i övrigt, fasaden avdelad av vitmålad gördellist.

Förändringar: solcellspaneler/takfönster mot gård. Mindre tillbyggnad.

Tidigare skolbyggnad representativ för äldre byggnadsskick och hantverksskicklighet. Bevarade tidstypiska stildrag. De två byggnaderna utgör en väl bevarad helhet.

K-2, M-2

Tjörnarp 1:6 (Kyrkbyn Bostället) – Kyrkbyn
Tidigare Tjörnarp 1:1, Prästlöneboställe
Tidigare lantbruksfastighet. Boningshuset senare
använt som ungdoms- och scoutlägergård. Av-
styckades 1990 och blev Tjörnarp 1:6.

Boningshus i ett plan med inredd vind.

Byggår: 1923.

Trä konstruktion på gråstensgrund under plåt-
täckt sadeltak. Fasaderna är klädda med gul
locklistpanel.

Bevarandevärda detaljer: intakt rumsindelning,
originalfönster.

Förändringar: vinden inredd ca 1990, takfönster,
nya ytterdörrar, skorstenar försedda med plåt-
svep

Förråds- och garagebyggnad

Byggår: 1991

Tillhör de äldsta delarna av Tjörnarp's samhälle,
byggnaderna i sig dock av senare datum. Lång
kontinuitet som prästlöneboställe, de första
skriftliga beläggen dateras till 1671.

K -2, M -2

Tjörnarp 2:1 (Kyrkbyn 208) – Kyrkbyn

Lantbruk med boningshus.

Boningshus i ett plan och källarvåning. Inredd vind.

Byggår: 1881.

Träkonstruktion på hög gråstensgrund. Fasader
klädda med gul lockpanel under sadeltak täckt
med enkupigt tegel. Tre murade skorstenar.

Detaljer: källardörr med fiskbenspanel. Sockel.

Förändringar: takfönster

Två ekonomibygnader

Byggår: 1881

Träkonstruktion på gråstensgrund. Fasader
klädda med röd locklistpanel. Den ena gårdslän-
gan har tak av plåt och eternit, den andra längan
har lertegeltak.

Förändringar: Inga större förändringar sedan
förra inventeringen.

Gammal gårdplats. Praktfull välbevarad
gårdsmiljö med tidstypiskt uttryck. Gården med
sitt äldre gårdsläge, brukad av samma släkt gen-
erationer tillbaka, har höga kontinuitetsvärden.
Tillhör de äldre delarna av Tjörnarp's samhälle.
Utgör visuell fixpunkt i landskapet.

K -2, M -1





Tjörnarp 2:2 (Kyrkbyn 104) – Kyrkbyn

Bostadshus i 1 1/2 plan. Tidigare lärarbostad.

Byggår: 1920-talet.

Tegelkonstruktion på betonggrund. Fasaderna är putsade, ljusgula. Sadeltaket är täckt med enkupigt tegel.

Detaljer: Oxöga, rusticerade hörn, takgesims.

Förändringar: Inga större förändringar sedan förra inventeringen. Fönsterbyten har skett tidigare, liksom mindre tillbyggnad vid entré.

Välbevarade proportioner och relativt väl bevarat uttryck. Lokal- och socialhistoriskt värdefull. Utgör del av det tidigare sockensentrats värdekärna.

K -2, M -2



Tjörnarp 3:2 (Kyrkbyn 211) – Kyrkbyn

Avstyckad från Tjörnarp nr 3 1898. Fastigheten delades 1944.

Bostadshus i 1 1/2 plan

Byggår: 1898

Träkonstruktion på putsad gråstensgrund. Fasaderna klädda med locklistpanel.

Förändringar: fönster, ytterdörrar och entréparti.

Ekonomihus finns på tomt

Fastighet med relativt välbevarat traditionellt uttryck. Välbevarade proportioner

K -3, M -3

Tjörnarps 3:4 (Kyrkbyn 203)

Lantbruk med boningshus

Bostadshus i 1 1/2 plan

Byggår: 1909

Träkonstruktion på gråstensgrund. Fasader klädda med gul liggande spontad panel. Ersatte tidigare nedbrunnet boningshus från mitten av 1800-talet, belägen längre norrut.

Förändringar: Fönster, tak och takfönster.



Garage, förråd m.m.

Byggår: 1909

Träkonstruktion på gråstensgrund. Fasader klädda med rödmålad stående träpanel.

Stallbyggnader

Byggår: Före branden 1909

Uppförda i gråsten. Fasader delvis klädda med röd träpanel.

Förändringar: Byggnaderna har genomgått förändringar under slutet av 1900-talet. Tillbyggnad 1977. Delar av fasaden har ett "modern" utseende - putsade med infogade naturstensskivor.



Ekonomibyggnad

Byggår: Senare delen av 1900-talet.

Fasader klädda med plåt.

Till gården hörde tidigare en loge som också brann ner 1909. Kvarvarande rester av gråstensmurarna revs under 2000-talet.

Gård med gamla anor. Tillhör de äldre delarna av Tjörnarps samhälle. Vitfogade gråstenslängor utgör ett visuellt blickfång i landskapet.

K-3, M-2



Tjörnarp 3:6 (Kyrkbyn 303) – Kyrkbyn “Högdahlsgården”

– Kyrkbyn

Tidigare torp under Tjörnarp nr 3. Avstyckad 1902. Har tidigare även gått under benämningen Skogvaktarehuset och Trulsatorpet.

Boningshus i ett plan med inredd vind

Byggår: Troligen början av 1800-talet eller tidigare. Därmed troligen en av socknens äldsta gårdar. Gården har varit i samma släkt sedan 1902.

Sannolikt tegelkonstruktion på putsad gråstensgrund. Vita spritputsade fasader.

Detaljer: bevarade äldre fönster, slätputsat ramverk (hörn, verandans romber m.m.)

Förändringar: Fram till ca 1930 var huset en långa med stall i västra delen och bostad i östra delen. I början av 1930-talet inreddes hela längan till bostad och en veranda byggdes till. Runt 1960: tillbyggnad för tvättstuga och bad vid västra gaveln. Huset har genomgått andra förändringar under 1900-talets senare del: tak, ytterdörrar, fönsterbyten partiellt.

Ekonomihus/stall

Byggår: början av 1930-talet, enligt muntliga uppgifter.

Träkonstruktion under sadeltak. Fasader klädda med rödmålad locklistpanel. Delen närmast boningshuset har vitputsade fasader.

Förändringar: bl. a. fönster.

På fastigheten finns en gammal jordkällare.

Gammal gård i äldre läge. Relativt välbevarad exteriör och uttryck. Högt lokalthistoriskt värde.

K –2, M –3

Tjörnarp 3:9 (Kyrkbyn 235) – Kyrkbyn

Tidigare torp under Tjörnarp nr 3. Ägostyckning 1904.

Bostadshus i ett plan med inredd vind.

Byggår: ca 1860

Träkonstruktion under lertegeltäckt sadeltak.

Fasader klädda med stående, ljusgrön träpanel.

En takkupa vetter mot vägen.

Förändringar: In på 1930-talet var huset en långa med en bostadsdel och en uthusdel (loge och stall). Huset har genomgått förändringar under senare delen av 1900-talet: fasader, ytterdörrar, fönster, tillbyggnad, inredning av vinden, takkupa.

K-3, M-3



Tjörnarp 3:13 (Kyrkbyn Ekenäs 204)

– Kyrkbyn

Bostadshus i 1 1/2 plan med källare

Byggår: ca 1909.

Byggmästare: Nils Nilsson.

Byggherre: Kerstin och Johanna Wilhelmsson
Träkonstruktion. Fasader klädda med rödmålad
hyvlad fasspontpanel, stående nedtill och lig-
gande i fönsterraden. Gavelrösten klädda med
stående panel.

Förändringar: tillbyggnad över källarnedgång,
ytterdörrar, takkupa.

Detaljer: äldre korspostfönster. Välbevarade
proportioner och uttryck.

Ett av socknens få kvarvarande hus med bevarad panelarkitektur.

K-2, M-2



Tjörnarp 3:17 (Kyrkbyn 202) – Kyrkbyn

Bostadshus i 1 1/2 plan.

Byggår: ca 1910.

Träkonstruktion på gråstensgrund. Fasaderna
är klädda med ljus grön liggande fasspontpanel
under plåttäckt sadeltak.

Förändringar: Tidigare förstukvist ersatt med
veranda under 2000-talet.

K-3, M-3





Tjörnarps 3:18 (Karlarp Kyrkvägen 50) – Kyrkbyn

”Krybily”, tidigare ”Villa Strandtorp”

Bostadshus i 1 ½ plan

Byggår: 1919

Byggherre: Karl Ekberg

Träkonstruktion på huggen naturstensgrund.

Fasader klädda med liggande rödmålad träpanel.

Brant, lertegeltäckt sadeltak med utskjutande takfall. Utvinklat, svängt takfall över burspråk/veranda. Småspröjsade fönster med breda foder.

Bevarandevärda detaljer: asymmetriskt placerade originalfönster av olika format. Botten-

våningens fönster är försedda med vita fönsterluckor. Rustik ytterdörr (dubbeldörrar) med diagonalställd träpanel.

Förändringar: Takkupa. Fasadförändring mot sjön. Senare insatt perspektivfönster. Inplåtning av skorsten.

Uthus

Byggår: 1917

Träkonstruktion på gråstensgrund. Fasader klädda med rödmålad liggande träpanel. Sadel-

tak med lertegel. Delar av fasaden är indragen. Småspröjsade fönster med breda foder.

Förändringar: Inplåtning av skorsten.

Uthus (tidigare stall)

Byggår: 1920

Träkonstruktion under lertegeltäckt sadeltak.

Fasader klädda med rödmålad liggande träpanel.

Fönsterlös fasad mot gård. Indraget entréparti

mot gård. Gavel med tvådelad bräddörr och tre

mindre småspröjsade fönster med breda foder.

Förändringar: Tidig tillbyggnad (garage).

Relativt välbevarad, väl sammanhållen bebyggelsemiljö med boningshus och två uthus. Tillsammans utgör de en harmonisk helhet. Originell trävilla uppförd i nationalromantisk stil. Bevarade tidstypiska detaljer och välbevarat uttryck, trots senare förändringar. Höga miljömässiga värden. Blickfång från sjön.

K -2, M -2

Tjörnarp 3:19 (Kyrkbyn 307) – Kyrkbyn ”Solhäll”

Bostadsbus i 1 1/2 plan

Byggår: ca 1920

Träkonstruktion på huggen naturstensgrund.

Fasader klädda med gulmålad locklistpanel.

Bevarandevärda detaljer: hög sockel av huggen natursten, originalfönster (korspost), veranda med äldre pardörr utan glasning, äldre käll-larnedgång och källarfönster.

Förändringar: Tak och takfönster

Uthus

Byggår: ca 1920

Träkonstruktion på gråstensgrund. Rödmålad Locklistpanel. Korrugerad plåt täcker sadeltaket.

Bevarandevärda detaljer: Bevarade äldre ofodrade bräddörrar och småspröjsade fönster.

K –3, M –3



Tjörnarp 3:21 (Kyrkvägen 44) – Kyrkbyn

Bostadsbus i 1 1/2 plan

Byggår: 1920-tal

Träkonstruktion under lertegeltäckt sadeltak.

Förändringar: Huset är tillbyggt under 1900-talets senare del. Fönster- och dörrbyten.

Bostadsbus i 1 1/2 plan

Byggår: 2000-tal

Uthus



Övrig bebyggelse

Tjörnarp 3:24 (Kyrkbyn 205) – Kyrkbyn ”Marietorp”

Före detta lanthandel, numera fritidshus.

Byggår: ca 1859.

Affärsverksamhet från 1860. Verksamheten flyttades sedan till stationsområdet. Under 1930-talet innehöll huset två lägenheter.

Träkonstruktion på gråstensgrund. Sadeltak täckt med lertegel. Fasader är klädda med röd locklistpanel. Två entréer vetter mot gatan.

Taket har två vitputsade skorstenar. Glasveranda på ena gaveln.

Förändringar: ytterdörrar, fönster.

Ett uthus finns på tomten.



Fastighet med bevarat traditionellt uttryck och småskaliga proportioner. Lokalhistoriska värden.

K –3, M –3



Tjörnarp 3:26 (Kyrkbyn 210) – Kyrkbyn

Avstyckad från Tjörnarp nr 3.

Bostadshus i 1 1/2 plan med källare

Byggår: 1920-talet

Träkonstruktion på huggen naturstensgrund.

Fasader klädda med rödmålad locklistpanel under sadeltak täckt med enkupigt lertegel. Liten takupa vetter mot vägen. Burspråk med balkong.

Förändringar: balkongfönster m.m.

Ekonomibyggnad och boningshus

Uppfört som uthus. Huset, eller delar av det, har tidigare hyrts ut som semesterhem.

Byggår: samtida eller något senare än boningshuset.

Träkonstruktion på gjuten grund. Fasader klädda med rödmålad locklistpanel.

Förändringar: tak.

Höga miljömässiga värden. Helhet med väl bevarat traditionellt uttryck.

K –3, M –2



Tjörnarp 3:37 (Kyrkvägen 21) – Kyrkbyn

Bostads-/fritidshus i ett plan

Byggår: 1920-tal

Träkonstruktion. Fasader klädda med stående rödmålad träpanel under lertegeltäckt sadeltak.

Förändringar: Tillbyggt på 2000-talet.

Övrig bebyggelse



Tjörnarp 3:70 (Kyrkvägen 48), "Törnevik" – Kyrkbyn

Bostadshus i 1 1/2 plan

Byggår: 1923

Träkonstruktion på gråstensgrund. Fasader klädda med stående rödmålad locklistpanel under lertegeltäckt sadeltak. Taket innehåller två murade skorstenar, varav en utkragande, samt åtminstone en mindre takkupa.

Bevarandevärda detaljer: Riklig snickarglädje, bl. a. dekorativ kronliknande gavelutsmyckning, liknande utsmyckning å takkupa. Bevarade spröjsade originalfönster (övervåning) och dekorativa fönsterinfattningar.

Förändringar: nya fönster partiellt (b-plan), ytterdörrar, mindre tillbyggnader.

K-3, M-2



Tjörnarp 3:71 (Kyrkvägen 46) – Kyrkbyn

Bostadshus i två plan. Nymodernistisk stil.

Byggår: 2005

Träkonstruktion. Fasader putsade i brunrött under flackt sadeltak. Assymmetriskt, gruppvis placerade enluftsönster i olika format: horisontella i större format samt mindre, kvadratiska. Markerad entré. Enkla, stora volymer anpassade till terrängen. Fixpunkt från sjön.



Övrig bebyggelse

Tjörnarp 3:72 (Ella 312) – Ella

Tidigare Ella 3:6

Lantbruk med boningshus

Bostadshus i ett plan med inredd vind

Byggherre: Anders Svensson

Byggår: 1846 eller 1847

Träkonstruktion på gråstensgrund under eternitklätt sadeltak. Fasader klädda med rödmålad träpanel.

Förändringar: restaurerad 1920. Takkupa, tak (tidigare: stråtak). 1900-talets senare hälft: fönster, dörrar.



Loglänga

Byggår: 1885

Stalllänga

Byggår: 1908

Tidigare gödselhus

Byggår: 1910

Ekonomibyggnaderna är uppförda med träkonstruktion under eternitklädda sadeltak. Fasader klädda med rödmålad locklistpanel.

Förändringar: Mindre förändringar (fönsterupptagning, igensättning av logdörrar).

Välbevarad gårdsmiljö med bibehållna proportioner och välbevarat traditionellt uttryck. Bevarad mangårdsbyggnad från tiden före skiftet.

K-2, M-2



Trumlan 2 (Åkervägen 5) – Korsaröd

Bostadshus i en våning med souterräng

Byggår: 1941.

Ursprungligen ett "funkishus". Träkonstruktion på gjuten betonggrund. Fasaderna ljusputsade. Förändringar: Huset har genomgått genomgripande förändringar efter förra inventeringen: tilläggsisolering med stående träpanel, nya fönsterfoder, ytterdörr, tillbyggd veranda och trädäck m.m.

Garage

Byggår: Uppgifter saknas (senare tillkommet)

Övrig bebyggelse



Turisten 17 (Kräftstigen 8) – Korsaröd

Bostadshus i 1 ½ plan

Byggår: framgår ej. 1920-tal?

Träkonstruktion på sannolikt gjuten grund under lertegeltäckt mansardtak. Fasader klädda med rödmålad locklistpanel. Veranda med balkong. Mindre takkupor. Trelufts- och tvålufts-fönster med spröjsar.

Förändringar: skorsten.

Välbevarad trävilla i traditionellt utförande och tidstypisk stil. Mycket höga miljömässiga värden.

K-2, M-2



Vagnen 1 (Spångahusvägen 1) – Korsaröd

Två hus sammanbyggda i vinkel

Bostadshus i 1 ½ plan.

Byggår: 1800-talet, enligt muntliga uppgifter.

Träkonstruktion på gråstensgrund. Fasader klädda med röd locklistpanel.

Förändringar: Större renovering på 1940-talet.

Huset har även genomgått större förändringar under 1970-talet. Entrén har ursprungligen varit placerad mot gatan.

Bevarandevärda detaljer: naturstensgrund.

Bostadshus i ett plan.

Byggår: Uppgifter saknas, sannolikt samtida med det andra boningshuset. Var ursprungligen ett uthus.

Förändringar: Under 1970-talet förlängdes huset i båda riktningarna och byggdes ihop med det andra huset.

Fastigheten hörde tidigare ihop med grannfastigheten Vagnen 2 (Spångahusvägen 3).

K-3, M-3

Åbarp 1:3 (Åbarp 432) – Åbarp

Lantbruk med boningshus. Tidigare en gård bestående av två hus sammanbyggda i vinkel (bl a omfattande ett undantag). På 1880-talet flyttades gården ca 150 m närmare landsvägen, till nuvarande plats på en sluttning.

Bostadshus i 1 1/2 plan med källare i sten

Byggår: 1937-38

Träkonstruktion på gjuten grund. Fasder klädda med grönmålad stående träpanel.

Förändringar: fasad och tak 2000.

Ekonomibyggnader

Byggår: 1880-tal (1876, enl. muntliga uppgifter)

Två stall- och logglängor, sammanbyggda med en lägre, senare tillkommen, länga.

Träkonstruktion på gråstensgrund. Östra längan har källare. Fasader klädda med rödmålad locklistpanel.

Förändringar: Östra längan (stall) har tidigare rymt ko- och häststall och boningshus (boningshus i delen närmast befintligt boningshus)

Östra längan höjdes 1942. Västra längan uppförd eller ombyggd 1910.

Mindre utbus

Tidigare boningshus åt Ryttmästare Munk af Rosenskiöld

Väl bevarad och sammanhållen gårdsmiljö.

Gården har varit i samma släkts ägo sedan ca 1865. På tomten finns en stensulptur av Rosenskiöld.

K-2, M-3





Åbarp 1:7 (Åbarp 430) – Åbarp

Tidigare lantbruk på gammal gårdsplats

Bostadshus i 1 1/2 plan

Byggår: 1977-78

Ersatte äldre torp som brändes när det nya huset skulle byggas. I det gamla huset fanns ett undantag.

Gjuten betonggrund. Ljusputsade fasader under sadeltak. Centralt placerad frontespis. Balkong över entré. Bruna, spröjsade svålufts-fönster samt bruna snickerier.



Två ekonomibyggnader

Byggår: 1920 (ca 1850-70 enligt muntliga uppg.)

Stallänga/förråd på hög gråstensgrund mot väg. Sten- och träkonstruktion under sadeltak. Fasad mot väg delvis murad i sten. Fasad mot gård klädd med röd locklistpanel. Svarta dörrar och logportar, vita fönstersnickerier.

Detaljer: Dörr med bevarat överljus (dörren utbytt). Innehåller en bakugn.

Förändringar : två mindre takkupor mot gården.



Ladugård och loge på hög gråstensgrund

Sten- och träkonstruktion under sadeltak. Bottenvåning i vitfogad natursten, övre våning i trä. Fasader ovan mur klädda med locklistpanel. Rundbågiga gjutjärnsfönster i bottenvåning.

Detaljer: bevarade äldre småspröjsade fönster

Förändringar: mindre takkupor

Välbevarad gårdsanläggning. Ekonomibyggnader med bibehållet traditionellt uttryck, traditionella material och tidstypiska detaljer. Höga miljömässiga värden genom ansenliga volymer och delvis vitfogade fasader.

K-2, M-2

Åbarp 1:9 (Åbarp 104) – Åbarp

“Bolleholmens gård”

Gårdens byggnader flyttades närmare landsvägen i början av 1930-talet. Rester av den äldre gårdsbebyggelsen, “Bolleholmen 1” finns bevarade.

Bostadshus

Byggår: 1933

Tegelkonstruktion på gjuten betonggrund.

Ljusputsade fasader under svart mansardtak. Två äldre takupor vetter mot gårdsplan. Förändringar: Huset har genomgått större förändringar mot 1900-talets slut (tak, fönster, ytterdörrar, skorsten ca 1989). Senare tillkommen takkupa mot trädgård.

Ekonomibyggnad/stall

Byggår: 1932

Träkonstruktion på gjuten grund. Fasader klädda med rödmålad locklistpanel under eternitklätt sadeltak.

K-3, M-3





Åkarp 1:13 (Åkarpsgården 210) – Åkarp
Lantbruk med boningshus.

Bostadshus i 1 1/2 plan

Byggår: 1982

Ersatte tidigare boningshus ombyggt till bostad 1909 (ursprungligen vagnslider). Gården har tidigare haft en större mangårdsbyggnad, belägen söder om gårdskomplexet. Byggnaden brann ner 1919, gråstensgrunden finns kvar.



Tre gårdslängor uppförda i gråsten.

Byggår: 1750-1800

Norra och västra längorna har sadeltak täckta med sinuskorrugerad eternit (sticketak under). Norra längan tidigare använd som loge.

Östra gårdslängan/stall

Förändringar: Större renovering 2012-13: Ny takstol, nytt tak, gavelrösten omklädda med ny träpanel. Ny färgsättning: grå (tidigare röd).



Norra längan

Dubbelgarage

Byggår: 2000-talet

Till fastigheten hör en bevarad fägata.

Gård med gamla anor och av stor betydelse för bygden historiskt sett. Större delar av gårdsmiljön tillhör socknens äldsta bebyggelsemiljöer. Miljön med vitfogade gråstenslängor utgör visuell fixpunkt i det öppna landskapet.



Östra längan

Övrig bebyggelse (bostadshuset)

K-2, M-2 (fastigheten i övrigt)



Västra längan

Åkarp 1:15 (Åkarp 212) – Åkarp

Bostadshus i 1 1/2 plan

Byggår: 1913

Träkonstruktion på gråstensgrund. Fasader klädda med rödmålad stående träpanel. Sadeltak klätt med eternit.

Ladugård byggd i vinkel med boningshuset.

Byggår: Uppgifter saknas

Fasader klädda med rödmålad träpanel

Ekonomibyggnad

Byggår: Uppgifter saknas. Sannolikt sent 1900-tal.

K-3, M-3

Åkarp 1:17 (Åkarp 202) – Åkarp

Bostadshus i ett plan med inredd vind.

Avstyckad från Åkarp 1 1907.

Byggår: 1910

Byggherre: Karl och Anette Månsson

Träkonstruktion på naturstensgrund. Fasader klädda med rödmålad locklistpanel under lertegeltäckt sadeltak.

Bevarandevärda detaljer: Bevarade volymer.

Förändringar: Fönsterbyten efter 1940, även nya foder.

Ekonomibyggnad (tidigare stall och loge)

Byggår: 1910

Träkonstruktion. Fasader klädda med rödmålad locklistpanel. Sadeltak täckt med sinuskorrugerad eternit.

Bevarandevärda detaljer: Rundbågiga gjutjärnsfönster med omsorgsfullt utarbetade detaljer.

Relativt välbevarad gårdsmiljö med traditionellt uttryck, i synnerhet avseende ekonomibyggnaden.

Bostadshus K-3, M-3

Ekonomibyggnad K-2, M-2





Åkarp 1:21 (Åkarp 101) – Åkarp “Åkarpshyttan”

Bostadshus i ett plan. Före detta backstuga till Åkarpsgården.

Byggår: Senare delen av 1700-talet eller tidigt 1800-tal.

Huset har gråstensgrund. Väggarna har träkonstruktion och lersten, delvis även gråsten. Fasaderna är dels vitputsade, dels klädda med röd locklistpanel.

Detaljer: Bevarad bakugn

Förändringar: 1940-tal: höjning av innertaket.

Sent 1900-tal: taktäckning med vass 1979 (tidigare halm), byte av ytterdörrar.

Stugan rymde tidigare två lägenheter, en i vardera änden på huset, med gemensamt kök.

K-2, M-2



Åkeriet 1 (Torupsvägen 6)– Korsaröd

Industribyggnad

Byggår: 1948-49

Detaljer: delar av fasaden teglad.

Förändringar: Tillbyggnader under 1900-talet, bland annat 1980-tal.

Övrig bebyggelse

Inventerade fastigheter i Tjörnarps socken

Fastighetsbeteckn.	Gatuadress	Byggår	Klassificering 1985	Klassificering 2012	Sidnr
Adjunkten 1	Landsvägen 53	1917	1B	K-3, M-2	43
Adjunkten 2	Landsvägen 51	1925	1B	K-3, M-2	43
Adjunkten 3	Landsvägen 49	1948	1B	K-2, M-2	43
Adjunkten 4	Hedensjövägen 2	1924	1B	K-3, M-3	44
Angelika 4	Landsvägen 19	Slutet 1900-t	–	K-2, M-2	44
Angelika 8	Landsvägen 17	Före 1875	–	K-4	44
Angelika 9	Landsvägen 15	Uppg saknas	–	Övr bebygg	45
Biskopen 5	Båtstigen 2	1927-28	1B	K-4, M-3	45
Biskopen 6	Båtstigen 6	1931	1B	K-2, M-2	45
Borgen 25	Mellbyvägen 13	1911	–	K-2, M-2	46
Borgen 26	Borgvägen 5	1900-1906	1B	K-3, M-2	46
Borgen 28	Landsvägen 116	1940	1B	K-4, M-3	46
Borgen 31	Mellbyvägen 13	Uppg saknas	–	K-2, M-2	47
Chauffören 8	Torupsvägen 2	1909	–	K-3, M-3	47
Chauffören 10	Torupsvägen 4	Uppg saknas	–	K-3, M-3 (f-sida)	48
Eken 16	Landsvägen 16	1880	1B	K-2	48
Eken 21	Landsvägen 70	1910	–	K-4	48
Eken 22	Landsvägen 68	1920-30-t	1B	K-2, M-2	49
Ella 1:3	Lokagården 325	1918	1B	K-2, M-2	49
	Södra stallänga	1872	1B	K-1, M-2	49
Ella 10:1	Ella 316	1800-tal	1B	K-2, M-2	49
Gunnarp 1:7, 2:6, 6:7	Tegelbruksv 605-607	1898 (ugn)	–	K-1, M-1	50
Gunnarp 1:13	Gunnarp 224	Uppg saknas	–	K-2, M-2	51
Gunnarp 1:15	Gunnarp 219	1880-1900	1B	K-3, M-2	51
Gunnarp 3:12	Gunnarp 215	Uppg saknas	–	K-3, M-2	52
Gunnarp 3:13	Gunnarp 212	1880-90-tal	–	K-4, M-3	52
Gunnarp 3:14	Gunnarp 216	1860-tal	1B	K-3, M-3	52
Gunnarp 3:15	Gunnarp 132	1860-tal	1B	K-3, M-3	53
Gunnarp 3:16	Gunnarp 213	Uppg saknas	–	K-4, M-3	54
Gunnarp 4:6	Gunnarp 206	Uppg saknas	–	K-2, M-3	54
Gunnarp 4:14	Gunnarp 217	1917	–	K-3, M-3	54
Gunnarp 4:16	Gunnarp 204	Uppg saknas	–	K-3, M-3	55
Gunnarp 4:17	Gunnarp 219	Uppg saknas	–	Övr bebygg	55
Gunnarp 4:18	Gunnarp Torpet 220	Uppg saknas	–	K-3, M-3	55
Gunnarp 7:35	Gunnarpsgården	1840-tal	1B	K-2, M-2	56
Gunnarp 7:4	Landsvägen 134	1850-tal	1B	K-2, M-2	56
Gunnarp 8:37	Landsvägen 56	Slutet 1800-t	1B	K-2, M-2	57
Gunnarp 8:40	Häglingevägen 4	Slutet 1800-t	–	K-3, M-3	57
Gunnarp 8:116	Gunnarp 513	1928	1B	K-3, M-2	57
Gunnarp 8:181	Gunnarp 515	1906	1B	K-2, M-2	58
Gunnarp 88:1	Gunnarps Nygård	1904, 1898	–	K-3, M-3	58
Gunnarp 90:3	Banvaksstuga 303	1859	–	K-2, M-2	59
Hädensjö 1:17	Hedensjö 258	Uppg saknas	1B	K-2, M-2	60
Hädensjö 1:22	Hedensjö 249	Uppg saknas	–	K-2, M-2	60
Hädensjö 1:23	Hedensjö 252	Olika byggår	1B	K-2, M-2	61
	bränneri	1646 ?	1B	K-1, M-2	61

Fastighetsbeteckn.	Gatuadress	Byggår	Klassificering 1985	Klassificering 2014	Sidnr
Hädensjö 2:11	Hedensjö 260	Uppg saknas	1B	K-2, M-3	62
Häggen 2	Landsvägen 64	Uppg saknas	–	K-4	62
Karlarp 1:79	Kyrkvägen 9	1914-16	–	K-2	63
Karlarp 1:89, 1:273	Kyrkvägen 18	1865	–	K-2, M-1	64
	Loge, fähus	före 1865	–	K-1, M-1	64
Karlarp 1:124	Prästtorp, Banvaksst	1858	–	K-2, M-2	65
Karlarp 1:270	Kyrkvägen 5	1913	–	K-3, M-3	65
Komministern 26	Landsvägen 41	1940-tal	1B	K-4	66
Komministern 27	Landsvägen 37	Uppg saknas	–	K-3, M-2	66
Korsaröd 1:6	Korsaröd 320	Uppg saknas	–	K-3, M-3	66
Korsaröd 2:16	Korsaröd 320	Uppg saknas	–	K-3, M-2	67
Korsaröd 2:17	Korsaröd 310	Uppg saknas	–	K-3, M-2	67
Korsaröd 2:191	Korsaröd 121	1936, 1793	1B	K-2	68
Korsaröd 3:18	Korsaröd 318	Före 1860	–	K-2, M-3	68
Korsaröd 18:1	Korsarödsgården	1830, 1794	1B	K-1, M-1	69
Korsaröd 19:1	Korsaröd 321	Uppg saknas	–	K-3, M-3	69
Kusken 10	Landsvägen 16	1924		K-3, M-3	70
Lärkträdet 3	Bokliden 7	Uppg saknas	1B	K-2, M-2	70
Missionären 1	Landsvägen 82	1895-1900	1B	K-2	70
Missionären 2	Landsvägen 84	1898	1B	K-4	71
Målarvästaren 11	Granliden 7	1939	–	K-2, M-2	71
Pastorn 3	Hedensjövägen 1	1937	1B	K-4	71
Plogbillen 1	Landsv 38/Åkerv 2	1900-tal.börj.	–	K-3, M-3	72
Plogbillen 3	Landsvägen 36	Uppg saknas	–	K-2, M-3	72
Rönnen 1	Landsvägen 78	Uppg saknas	–	K-4	73
Rönnen 3	Gunnarpsvägen 4	1870-tal	1B	K-2, M-3	73
Skrindan 5	Skogsvägen 2	1925	1B	K-3, M-3	
Skäran 7	Landsvägen 42	1915	1B	K-3, M-2	74
Skäran 8	Åkervägen 1	1917-18	1B	K-4	74
Slättaröd 1:6	Slättaröd 418	Ca 1880	–	K-2, M-2	74
Slättaröd 1:9	Slättaröd 425	Uppg saknas	–	K-3, M-3	75
Slättaröd 2:3	Slättaröd 420		–	K-1, M-2	76
	Boningshus	1809			
	Lada	1700-tal			
	Övr ekon.hus	1800-tal			
Slättaröd 3:3	Slättaröd 419	Uppg saknas	–	K-3, M-3	77
Smedjan 5	Landsvägen 59	Uppg saknas?	–	K-2, M-3	77
Smedjan 6	Landsvägen 57	Uppg saknas?	–	K-4, M-3	78
Smedjan 7	Landsvägen 55	1800-tal	1B	K-3, M-2	78
Snickarmästaren 8	Björkliden 2	1912	–	K-3, M-3	79
Spångahus 1:5	Spångahus 102	Uppg saknas	–	Övr bebygg	79
Spångahus 1:10	Spångahus 108	Uppg saknas	–	K-3, M-3	79
Stavaröd 1:17	Stavaröd 216	1828	–	K-3, M-2	80
Stavaröd 1:57	?	1937, 1940	–	K-3, M-3	81
Stavaröd 2:5	Stavaröd 220	1850-tal?	–	K-3, M-3	82
Stavaröd 2:8	Stavaröd 222	1800-tal	–	K-3, M-3	82
Stärkan 5	Landsvägen 69	Före 1934	–	K-3	83
Stärkan 6	Landsvägen 67 A;B	1928	1B	K-2, M-2	83

Fastighetsbeteckn.	Gatuadress	Byggår	Klassificering 1985	Klassificering 2014	Sidnr
Stärkan 7	Landsvägen 65	1928	1B	K-2, M-2	83
Syrenen 4	Björkliden 1	1916-18	1B	K-4, M-3	84
Syrenen 5	Landsvägen 58	1894-95	1B	K-2, M-3	84
Torup 1:36	Torup 407	Uppg saknas	–	K-4, M-3	85
Torup 1:42	Torup 405	1893	–	K-3, M-2	85
Torup 1:43	Torup 406	Uppg saknas	–	K-2, M-2	86
Tjörnarps 1:5	Kyrkbyn 103	1867	1B	K-2, M-2	87
Tjörnarps 1:6	Kyrkbyn Bostället	1923	1B	K-2, M-2	88
Tjörnarps 2:1	Kyrkbyn 208	1890-tal	1B	K-2, M-1	88
Tjörnarps 2:2	Kyrkbyn 104	1920-tal	1B	K-2, M-2	89
Tjörnarps 3:2	Kyrkbyn 211	1898	–	K-3, M-3	89
Tjörnarps 3:4	Kyrkbyn 203	1909	1B	K-3, M-2	90
Tjörnarps 3:6	Kyrkbyn 303	Tid 1800-t	–	K-2, M-3	91
Tjörnarps 3:9	Kyrkbyn 235	Ca 1860	–	K-3, M-3	92
Tjörnarps 3:13	K-byen Ekenäs 204	1910	1B	K-2, M-2	92
Tjörnarps 3:17	Kyrkbyn 202	1910	1B	K-3, M-3	92
Tjörnarps 3:18	Kyrkvägen 50	1919	–	K-2, M-1	93
Tjörnarps 3:19	Kyrkbyn 307	1920-tal	–	K-3, M-3	94
Tjörnarps 3:21	Kyrkvägen 44	1920-tal	–	Övr bebygg	94
Tjörnarps 3:24	Kyrkbyn 205	1860-65	1B	K-2, M-3	94
Tjörnarps 3:26	Kyrkbyn 210	1920-tal	–	K-3, M-2	95
Tjörnarps 3:37	Kyrkvägen 21	1920-tal	–	Övr bebygg	95
Tjörnarps 3:70	Kyrkvägen 48	1923	–	K-3, M-2	95
Tjörnarps 3:71	Kyrkvägen 46	2005	–	Övr bebygg	96
Tjörnarps 3:72	Ella 312	Ca 1847 ?	–	K-2, M-2	96
Trumlan 2	Åkervägen 5	1941	1B	Övr bebygg	97
Turisten 17	Kräftstigen 8	Uppg saknas	–	K-2, M-2	97
Vagnen 1	Spångahusvägen 1	1800-tal?	–	K-3, M-3	97
Åbarps 1:3	Åbarps 432	1937, 1880-t	–	K-3, M-3	98
	Boningshus	1936			
	Stallängor	1876			
Åbarps 1:7	Åbarps 430		–	K-2, M-2	99
	Boningshus	1977-78			
	Ekon.hus	1850-70			
Åbarps 1:9	Åbarps 104	1932-33	–	K-3, M-3	100
Åkarp 1:13	Åkarpsgården	1982, 1700-t	1B	K-2, M-2	101
Åkarp 1:15	Åkarp 212	1913	–	K-3, M-3	102
Åkarp 1:17	Åkarp 202	1910	–	K-2, M-2 (b-hus)	102
				K-2, M-2 (ek.hus)	102
Åkarp 1:21	Åkarp 101	Tid. 1800-tal	1B	K-2, M-2	103
Åkeriet 1	Torupsvägen 6	1948-49	–	Övr bebygg	103



Bålevägg



Oxöga

Ordförklaringar

Backstuga, hytta: Hus som är delvis ingrävt i en backslutning.

Båle: Kraftiga, knuttimrade, tudelade furustockar i kluvet skick.

Bålastuga: En ryggåsstuga eller högstuga, är ett envåningshus utan innertak. Den nordiska bålastugan var den vanliga formen av bostadshus för allmogen under äldre tider. Ryggåsstugans tak vilar upp till på ryggåsen. Husen är oftast utförda i knuttimmer även om skiftesverk före kommer.

Bytomt: Den äldsta kända utbredningen av byns gårdstomter.

Frontespis: Förhöjt, vanligen gavelliknande parti av en byggnad ovanför taklisten.

Fronton: vanligen triangel- eller segmentformat överstycke ovanför en byggnads taklist.

Fälad, fäladsmark, enefälad: Fälad är ett sydsvenskt ord för gemensamma betesmarker på utmark. (Indelningen i inäga och utmark försvann med skiftesreformerna på 1800-talet.) Idag finns endast rester kvar av de här tidigare vidsträckta betesmarkerna, som åtminstone i södra och mellersta Skåne var ganska öppna (ur NVP 2012)

Fägata: Passage mellan gård/by och betesmark, byggd av parallella gärdesgårdar i syfte att hindra kreaturen från att ta sig in på inägorna.

Gatehus: Ensamliggande hus med små odlingsenheter i periferin till den äldre bebyggelsen I Skåne, Halland och Blekinge är gatehus eller gadehus det samma som äldre hus som byggts längs en bygata eller byns fägata. Motsvarigheten i resten av Sverige är närmast backstugan. Gatehus är ursprungligen låga, i regel enlängade. Bakom huset finns i de flesta fall plats för en köksträdgård eller en liten kålhage. Efter enskiftet i Skåne byggdes många gatehus. Då byarna skiftades och gårdar flyttades till utågor

kvarstod mindre markbitar intill bygatan som nu kunde bebyggas med gatehus, främst för yrkesfolk som snickare, skomakare och skräddare.

Gesims

Hävd, hävdade marker: Bruk eller nyttjande av mark, t. ex. genom odling, slätter eller bete.

Högloftsstuga: Låg ryggåsstuga med loftbod vid ena eller båda gavlarna.

Inägor: Åker och äng som ligger samlade kring gården eller byn, omgärdade av en gärdesgård.

Laga skifte: Den skiftesreform som fick störst genomslag i landet. Reformen innebar att varje brukare fick sina ägor samlade i 1-3 skiften.

Linbasta: Byggnad där linet torkades efter att ha rötats i vatten. Linbasta har ofta en valvkonstruktion liknande en jordkällare.

Odlingsröse: Uppkastad odlingssten i ett röse. Stenarna är inte större än att man orkar lyfta dem.”

Storskifte: Den första större jordreformen i Sverige, år 1757. Förordningen syftade till att ge varje brukare färre och större tegar.

Tegindelning: Äldre tiders indelning av åkermark mellan olika brukare eller ägare.

Utmark: Betesmark, skog och myrar som före skiftesreformerna var gemensamt ägd.

Åbyggnad: En byggnad som fanns på tomten, som till exempel stall eller ladugård.

Årder: Plöjningsredskap utan vändskiva, föregångare till plogen, utgjordes av krok av trä eller järn.

Källor och litteratur

Tryckta källor:

Carlsson, Petter/Landsantikvarien i Malmöhus län: *Kulturmiljövården i översiktsplaneringen Höörs kommun 1998*.

Höörs kommun: *Översiktsplan 2002*.

Höörs kommun: Arbetsmaterial: *Översiktsplan 2012*

Kommunstyrelsen och Kulturnämnden i Höörs kommun: *Förslag till bevaringsplan för Höörs kommun, 1985*.

Kommunstyrelsen och Kulturnämnden i Höörs kommun: *Bebyggelseinventering Höörs kommun, Höör 1985*.

Kulturnämnden i Höörs kommun: *Inventering av bebyggelse i Höörs kommun, Höör 1977*.

Kulturministeriet/Kulturarvsstyrelsen: *SAVE - Kortlægning og registrering af bymiljøers og bygningers bevaringsværdi*. Köpenhamn 2011.

Svenska gods och gårdar, 1937 och 1943.

Litteratur om Tjörnarp:

Jakobsson, Åsa: *Slättaröd 2:3 Skötselplan över gårdens natur- och kulturvärden*. Regionmuseet Kristianstad/Landsantikvarien i Skåne: . Levande landskap 2004.

Tjörnarps sockengille. Ohlsson, Anna Brita; Ohlsson, Sven Erik (red): *Vi minns Tjörnarp på 50-talet*, 2005.

Tjörnarps sockengille: *En bok om Tjörnarp*. Höör, 1979.

Otryckta källor:

Länsstyrelsen i Skåne: *Kulturmiljöprogram för Skåne, 2006*

Länsstyrelsen Skåne: Banvaktsstugn i Allarp

<http://www.lansstyrelsen.se/skane/sv/samhallsplanering-och-kulturmiljo/landskapsvard/kulturmiljoprogram/>
(Senast uppdaterad 2009-10-21)

Terra Scaniae - skiftesreformerna: <http://www.ts.skane.se/fakta/skiftesreformerna>

Höörs kommun: Detaljplan för Gunnarp 8:16 m fl fastigheter "Stationsområdet Tjörnarp mm", Höörs kommun

banvakt.se

Diverse ritningar och kartor, Höörs kommun.

www.tjornarp.nu

www.tjornarpshistoria.se

Generella riktlinjer och rekommendationer för bebyggelsen

Landsbygdens bebyggelsemiljöer

Omfattande exploatering och landskapspåverkande ingrepp bör ej tillåtas i socknens mindre byar, gårdar och andra bebyggelsemiljöer.

Fortsatt odling och beteshävd bör eftersträvas för ett fortsatt öppet landskap.

Plantering med skog bör behandlas restriktivt på inägomark.

Äldre bebyggelse- och vägstrukturer bör bibehållas. Äldre markvägar bör bevaras och vårdas.

Kulturspår som stengården, odlingsrösen, fågator och andra landskapselement bör underhållas och vårdas.

Siktlinjer mot vackra vyer och kulturhistoriskt värdefulla bebyggelsemiljöer bör bevaras och ej byggas igen.

Rivningar och förvanskande ombyggnader av kulturhistoriskt värdefull bebyggelse bör ej tillåtas.

(Nya byggnader bör inskränkas till komplettering av befintlig bebyggelse och ske med stor hänsyn till helheten.)

Dessa riktlinjer ska tolkas på ett sätt som också beaktar och väger in behov av förnyelse och förändring av fastigheter och verksamheter.

Tak

Traditionella takmaterial är papp, tegel och eternit. Moderna takmaterial som glaserat tegel och betongpannor är olämpliga och bör undvikas på bebyggelse uppförd före 1960-talet. Till modernismens byggnader används ofta koppar eller papp.

Befintlig takform och taklutning bör bibehållas. Dominerande takform i området är traditionellt sadeltak. Ett fåtal mansardtak och sadeltak med valmade gavelspetsar förekommer.

Skorstenar

Murade skorstenar bör bevaras och inte plåtinklädas.

Takkupor

Eventuella takkupor bör anpassas till byggnadens formspråk och helst placeras inåt gård.

Entréer

Entréer mot gatan bör bevaras.

Detaljer och färgsättning

Den ursprungliga utformningen vad gäller detaljer (såsom fönster, dörrar, balkonger), material och färgsättning (fasad, tak och snickerier) bör vara vägledande.

Fasader och naturstensgrunder

Tegelfasader och naturstensgrunder bör inte målas, putsas, slammas eller på annat sätt täckas över. Höga naturstensgrunder kan betraktas som ett lokalt särdrag för Höör.

Slätputsade fasadpartier bör inte spritputsas.

Tillbyggnader

Tillbyggnader bör ske på baksidan så att byggnadernas volym i gatubilden inte rubbas.

Uthusen

Uthusen är av stor betydelse för miljöns karaktär och bör bevaras och underhållas.

Text och foto: Helen Carlsson
Bearbetade kartor: Trine Strünck

Kultur- och Fritidsnämnden
Miljö- och Byggnadsnämnden

Hör den 19 juni 2014