

Markanvändning



Del av Översiktsplan för Höors kommun
Antagen av kommunfullmäktige i Höors kommun
12 oktober 2022

Läsanvisning

Dokumentet Markanvändning är del av Utvecklingsplan för Tjörnarp - Del av Översiktsplan för Höors kommun. I Markanvändning redovisas alla de områden som finns i utvecklingsplanens markanvändningskarta. Dokumentet är en utskrift från den digitala kartberättelsen som finns att hitta på kommunens hemsida www.hoor.se. I kartberättelsen finns interaktiva kartor tillsammans med alla delar av utvecklingsplanen samlade. Kartberättelsen är det primära sättet att ta del av utvecklingsplanen.

I utskriven version (PDF) består utvecklingsplanen av följande delar:

1. Sammanfattning och bakgrund
2. Utvecklingsstrategi
3. Särskilda hänsyn vid planering kring Tjörnarp
4. Markanvändningskarta
5. Generell vägledning
6. Markanvändning objektbeskrivningar

Följande utredningar och PM har fungerat som planeringsunderlag:

- PM Klimatanpassning
- PM Kulturmiljö
- PM Nya bostäder
- PM Rekreation och sociala värden
- PM Tidig dialog
- Trafikutredning
- PM Lokaliseringsutredning för badplats
- PM Natur och äventyr
- PM Grönstruktur och spridningskorridorer
- Naturvärdesinventering
- PM Angående VA-försörjning
- PM Analys av byggrätter i gällande DP
- PM uppföljning av ÖP strategier

Arbetsgrupp

Karin Kallioniemi - Strategisk planeringschef
 Anton Klacka - Samhällsplanerare
 Julia Göransson - Samhällsplanerare
 Yvonne Hagström - Planarkitekt
 Åsa Abrahamsson - Kommunekolog

Innehåll

	sida
Stadsbygd	2
Verksamheter	12
Landsbygd	13
Naturområden	14
Vattenområden	16
Grönområden	18
Aktivitetsplatser	22
Korsningsåtgärder	27
Stråk	35
Angöringspunkter	48
Badplatser	52
Åar	54
Transportsystemet	55

Styrgrupp

Rolf Carlsson - Samhällsbyggnadschef/VA-chef
 Karin Kallioniemi - Strategisk planeringschef
 Jesper Sundbärg - Enhetschef Plan-, bygg & projekt
 Patrik Palmström - Biträdande VA-chef
 Susanne Löfström - Gatu- och parkchef



B1 - Vid Korsarödsvägen, södra Tjörnarps

Området ligger i anslutning till befintlig bebyggelse längst söderut i Tjörnarps tätort. Den aktuella ytan består nästan uteslutande av gräsmark som är relativt plan och torr. Området ligger nära Södra stambanan i väster och väg 23 i öster men dessa upplevs inte särskilt påtagligt då trädens lövverk är fullt utvecklade under sommarhalvåret. Området ligger söder och öster om befintlig bebyggelse vid Korsarödsvägen. Korsarödsvägen håller god standard.

Ny bebyggelse

Möjlighet finns att förlänga Korsarödsvägen i väster och skapa en slinga, som återkopplar till Korsarödsvägen längre österut. Detta skulle kunna möjliggöra upp till 8-10 mindre tomter på den aktuella ytan.

I väster avgränsas området naturligt av brant slänt och höga naturvärden i norr och öster av befintlig bebyggelse. Åt söder är fastighetsgränsen en lämplig gräns eftersom där ligger en skyddande ridå av vegetation.

Den obebyggda marken intill befintlig bebyggelse ägs av kommunen och pekas därför ut som en utbyggnadsområde på kort sikt. Kommunen har rådighet över när utbyggnad är lämplig.

Förutsättningar

I väster avgränsas området naturligt av brant slänt och höga naturvärden i norr och öster av befintlig bebyggelse. Åt söder är fastighetsgränsen en lämplig gräns eftersom där ligger en skyddande ridå av vegetation.

Den obebyggda marken intill befintlig bebyggelse ägs av kommunen. Gällande förutsättningar för VA kan det vara problematiskt att förse området med självfall fra, för allt i den södra delen av området.

Naturvärdesinventering (NVI) för Tjörnarps påvisar naturvärden direkt väster om den utpekade platsen. Denna del bör skyddas som natur i framtida detaljplanarbete (Ekoll, 2021).

Ytan består nästan uteslutande av gräs. Precis i anslutning till tomterna finns en bred klippt gräsremsa som möjliggör en passage söder om befintlig bebyggelse. I övrigt består området av högräsyta som angränsar till en trädridå i söder och ett skogsområde i väster. En halvstor ek finns mitt på högräsytan. I bakkant av högräsområdet ligger det en stengärdesgård.

Markområdet mellan cirkeln och Södra stambanan är vattensjukt och riskeras därmed att översvämmas.

Enligt SGU:s jordartskarta består den östra delen av området av sandig morän och den västra delen består av isälvsediment.

Söder om området finns en gammal nedlagd deponi där det finns risk för markföroreningar (enligt Miljödata (Ist) visningstjänst). Länsstyrelsen påpekar i sitt granskningsyttrande att frågan om markföroreningar kan komma att kvarstå i samband med efterföljande planläggning. Kommunens bedömning är att riskerna kopplat till markföroreningar får bedömas i samband med planläggning.

Området ligger i nära anslutning till såväl väg 23 i öster som Södra stambanan i väster. Den skogsdunge som finns mellan området och Södra stambanan avskärmar på ett bra sätt sommartid men tar inte bort ljuden från järnvägen i samband med passerande tåg. Den visuella avskärmningen är god sommartid. Från väg 23 i öster upplevs ljud från vägen men bullerpåverkan är mindre påtaglig än förväntat med tanke på det korta avståndet till vägen. Avskärmande vegetation finns även i öster och söder, det finns även en större gårdsbyggnad som begränsar bullerpåverkan från väg 23 på den aktuella ytan.

Delar av området ligger inom 150 meter från Trafikverkets led för farligt gods. Dock inte inom de 70 meter som gäller för bostäder. (Länsstyrelsen i Skåne, 2007)

Utveckling

Området ligger strategiskt i södra Tjörnarps nära ny planskild korsningsåtgärd till östra sidan om väg 23 och de utpekade stråk före rekreation som finns där. Området ligger också strategiskt för att ta sig via planskild koppling i förlängningen av Sjöboholmsvägen över till de stråk och anläggningar för friluftslivet som finns väster om södra stambanan. Området ligger även i nära anslutning till utpekad cykelväg längs Landsvägens västra sida vilket innebär goda möjligheter för hållbart resande in till exempelvis stationen och övriga delar av centrala Tjörnarps. Området ligger också nära lekplatsen som pekas ut som aktivitetsplats i markanvändningskartan.



B2 - Södra Tjörnarps, Sockengränd

Området ligger längs Landsvägen och i anslutning till befintlig bebyggelse mellan Droskgränd och Sockengränd vilka båda är möjligt anslutningsvägar till fastigheten. Det kommunala fastighetsbolaget planerar för att bygga bostäder på ytan.

Ny bebyggelse

Området kan tillåta upp till fyra bostäder om det byggs ut i form av marklägenheter eller parhus. Infart till området kan anordnas antingen via Droskgränd eller Sockengränd.

Fastigheterna Droskan 8 och 9 är i kommunal ägo och utbyggnad kan därmed vara möjlig på kort sikt.

Förutsättningar

Befintlig bebyggelse, i norr, öster och söder samt Landsvägen i väster avgränsar området.

Förutsättningar för VA-anslutning ser goda ut enligt MittSkånevattens bedömning.

Tomterna Droskan 8 och 9 ingår i befintlig detaljplan från detaljplan från 1967. Gällande detaljplan tillåter bostadsbebyggelse i en våning.

Delar av området kan vara blött i perioder. Speciellt längst upp i nordvästra hörnet kan det ibland bli vatten stående.

Viss bullerpåverkan från väg 23 som förväntas bli lägre i samband med att Trafikverket bygger mötesfri väg och sätter upp bullerskydd längs med sträckan vid väg 23.

Hela området ligger inom 150 meter från Trafikverkets led för farligt gods. Däremot inte inom de 70 meter som gäller för bostäder. (Länsstyrelsen i Skåne, 2007)

Utveckling

Området ligger i direkt anslutning till större grönområde direkt öster om samt kopplar till det stråk som går genom grönområdet och som knyter ihop lekplatsen och planskildheten vid Sjöboholmsvägen västerut och de stråk för rekreation och grönområden som finns längre öster- och norrut. Området ligger i direkt anslutning till den utpekade gång- och cykelvägen längs Landsvägens västra sida vilket möjliggör gen koppling för hållbart resande både in mot stationen och söderut via planskilda korsningen mot Korsaröd.



B3 - Granliden

Området ligger centralt i Tjörnarps kommun uppe på en höjd. Stora delar av ytan en ganska ung lärkplantering med träd som är ca tio år gamla. Lärkplanteringen är väldigt tät vilket gör det svårt att överblicka markens förhållanden inne i ytan för planteringen. Det finns enstaka större träd kring lärkplanteringen bl.a. några större bokar. Topografi och naturvärden är sätter avgränsningen av det utpekade området. Ytan ligger mellan Bokliden i norr och Granliden i väster och söder.

Området är redan detaljplanelagt för bostäder och allmänt ändamål.

I anslutning till Granliden finns ett antal större lövträd någon stor bok och några ekar som står vid korsningen med Bokliden

Ny bebyggelse

Området kan tillåta upp till ca 20 bostäder. Eftersom kommunen inte äger marken pekas området ut som utvecklingsområde på medellång sikt. Det centrala läget i nära anslutning till stationen, samt de markförhållanden med blockig terräng som råder på platsen gör att flerbostadshus kan vara lämpligt. Kommunen anser att flerbostadshus i två till tre våningar är lämpligt på platsen. Detaljplaneändring krävs för att den del som är planlagd för allmänt ändamål ska ändras till plan för utbyggnad av bostäder. Bebyggelse med en- eller flerbostadshus kan vara lämplig. Ny bebyggelse ska förläggas en bit in från de anslutande vägarna Granliden och Bokliden där de topografiska förhållandena är mer gynnsamma och naturvärdena lägre. En buffert på minst tio meter behöver skapas från Granliden. Bebyggelsen behöver anpassas till de kulturhistoriska värden på platsen. En arkeologisk utredning behöver tas fram. En utbyggnad enligt gällande detaljplan bedöms inte vara relevant. Utan det behöver tas fram en ny detaljplan för bostadsändamål.

Väganslutning till utpekade område är möjlig via Granliden och via Bokliden i norr. Ett lämpligt läge skulle kunna vara vid brevlådorna vid Granliden. Upprustning av väganslutning kan behövas då anslutningarna är smala och med kraftig lutning eller dåliga vinklar. Söder och öster om utpekade område finns stigar för rekreation.

Förutsättningar

Marken är privatägd och området pekas därför ut som möjligt utvecklingsområde på medellång sikt. Förutsättningarna för VA-anslutning ser goda ut. Topografi och naturvärden sätter avgränsningen för det utpekade

området.

Översiktsplanens markanvändningskarta pekar ut området som del av större grönområde i tätort. Inga direkta motiv anges dock till varför just den aktuella ytan skulle pekas ut som grönområde. De delar som pekas ut som lämpliga för bostäder är de delar med lägst natur- och rekreativvärden.

Gällande detaljplan finns som föreslår allmänt ändamål för den västra delen samt en rad med bostäder längre österut. Detaljplanen är inaktuell i förhållande till vad kommunen ser som lämplig markanvändning på platsen.

Hela området är utpekade som fornlämningsområde och fossil åkermark innehållande ett tiotal odlingsrösen. Det ligger också som ett område i kommunens kulturmiljöinventering samt som del i ett större område som finns med i det regionala kulturmiljöprogrammet för Skåne (Länsstyrelsen, 2006).

Marken är relativt flack som helhet men precis i anslutning till där Granliden är sluttar det något brantare upp mot lärkplanteringen som ligger på relativt plan mark. Längre österut finns en kulle som är minst tio meter hög. Längre norrut bakom tomterna längs Bokliden är det betydligt brantare. Stora stenblock finns på många platser i området. Med hänvisning till de topografiska förhållandena bedömer kommunen att närheten till Södra stambanan (ca 150 meter till västra delen av området) inte utgör någon risk för placering av flerbostadshus. Områdets västra delar ligger cirka 15 meter högre än Södra stambanan och däremellan finns det flera gator och rader med bebyggelse.

Kullen öster om området ger bullerskydd mot störande ljud från väg 23 som ligger längre österut. Ljud från Södra stambanan kan upplevas på platsen. Även fast området ligger högt gör bebyggelse och vegetation att det ändå ligger avskilt. Kullen klassas som naturvärdesklass 3 enligt NVI för Tjörnarps kommun. Ingen del av det som pekas ut som lämplig för utveckling av bostäder finns med i NVI (Ekoll, 2021).

Utveckling

Området ligger nära de utpekade anläggningarna för friluftslivet som finns i anslutning till stationen och öster om stationen. Närheten till stationen och hållbart resande är också en viktig aspekt. Även österut finns utpekade område och stråk för rekreation, bl.a. genom området söderut mot den delen av Granliden men även österut via grönområdet Grävlingaberget mot utpekade bostadsområde vid Gunnarpsvägen och idrottsplatsen. Grönområdet Grävlingaberget sträcker sig även i en liten remsa söder om det utpekade området. Den delen har stora kvaliteter både för sina naturvärden med ett flertal stora bokar men också för de utblickar som finns mot sydväst och Tjörnarpsjön. På samma sätt kartan anger en buffert med grönområde söder om utpekade område så behövs en buffert i väster ner mot Granliden för att skydda de naturvärden som finns och för att inte exploatera i den slänt som finns från Granliden och österut upp mot utpekade område.

Den utpekade cykelvägen som går längs Landsvägen går strax väster om området och nås lätt via Aspliden eller Bokliden.



B4 -Vid idrottsplatsen utmed Gunnarpsvägen

Området ligger precis i anslutning till idrottsplatsen där befintlig detaljplan möjliggör bostäder längs med Gunnarpsvägen, framför allt på den södra sidan av vägen

I det utpekade området finns några enstaka frilagda ekar men i övrigt är det sparsamt med träd och en frodig markvegetation. Direkt norr om området finns ett stort område med den invasiva arten blekbalsamin och mycket brännässlor. Större delen av ytan består annars mest gräs och björksly.

Området är redan detaljplanelagt för bostäder.

Ny bebyggelse

Ca sex nya bostäder kan förläggas direkt väster om Gunnarpsvägen. Eftersom marken är privatägd så pekas området ut som utvecklingsområde på medellång sikt. Bullerpåverkan från väg 23 i sydost avgränsar hur nära den vägen det är lämpligt att lokalisera nya bostäder.

Gunnarpsvägen är smal och den kan behöva breddas om vägen ska vara tillfartsväg för fler fastigheter än vad som är fallet idag. Med fördel skulle bebyggelsen kunna förläggas i nära anslutning till vägen istället för en bit ifrån som gällande detaljplan möjliggör. Även norr om Gunnarpsvägen kan det vara lämpligt med viss komplettering med fler bostäder förutsatt att naturvärden utreds och kan bevaras. Uppvuxen vegetation är en viktig kvalitet i detta område då det ligger i nära anslutning till väg 23.

Förutsättningar

Marken är privatägd. Förutsättningarna för VA-anslutning ser goda ut enligt MittSkånevatten.

Markanvändningskartans tidigare översiktsplan pekar ut området som del av större grönområde i tätort. Inga direkta motiv anges dock till varför just den aktuella ytan skulle pekas ut som grönområde.

Gällande detaljplan finns för den utpekade delen samt längre norrut i svängen in mot Landsvägen samt direkt öster om Gunnarpsvägen mot Idrottsplatsen. Bostadsändamål pekas ut men bedöms som olämpligt i de två övriga delområdena. Utformningen av detaljplan för utpekad del väster om Gunnarpsvägen är inaktuell då den visar på en parallellväg väster om Gunnarpsvägen med parkeringar mellan de båda vägarna.

Från vägen och söderut finns en liten stigning upp till en flackare yta där detaljplan möjliggör bostäder. På många ställen finns stora stenblock. Även norra sidan av vägen är relativt stenigt på den smala remsan mellan vägen och idrottsplatsen.

Området ligger relativt nära väg 23 och dessutom högt i förhållande till vägen. Större delen av sträckan lutar från öster till väster så framför allt den västra delen är relativt bullerskyddad för störningar från väg 23 medan det längre österut blir högre och dessutom kortare avstånd till vägen. Södra stambanan kan höras i området men den innebär inga betydande störningar.

Delar av området ligger inom 150 meter från Trafikverkets led för farligt gods. Däremot inte inom de 70 meter som gäller för bostäder. (Länsstyrelsen i Skåne, 2007)

Utveckling

Området kopplar till det större grönområdet, Grävlingaberget. En viktig koppling för rekreation utgår från precis söder om det utpekade området och kopplar väster/söderut mot skolan. Där finns ett ödehus med tillhörande skyddsrum som brukar användas som utflyktsmål för fritids.

Stråk för rekreation passerar genom och öster om området, dels längs väg 23, dels västerut mot Boklidens förlängning och utpekat bostadsområde vid Granliden och dels norrut mot Idrottsplatsen och genom Lunden/Gropen. Området ligger i nära anslutning till utpekat område för aktivitetsplats vid idrottsplatsen.

Närheten till väg 23 innebär att bullerdämpande åtgärder antas bli nödvändiga för att skydda tillkommande bebyggelse mot bullerstörningar från vägen.



B5 - Lunden och Gropen

Relativt stor, centralt belägen yta som till stora delar är igenvuxen med tät vegetation och med få passager eller stigar genom området. Delar av området kan vara relativt blöt under stora delar av året. Speciellt i norr i anslutning till utpekade grönområdet Åsen.

Tät snårig vegetation med övervägande triviallövträdslag. Inslag finns av tall och det finns även delar som består av granskog. Få träd med en ålder som överstiger 50 år påträffades i detta område. I mitten av området finns en större öppen yta med inslag av växter som indikerar fuktiga markförhållanden. Det generella intrycket är att naturvärdena är relativt låga i större delen av området.

Befintlig bebyggelse och vägnät är avgränsande för områdets utformning. Även markförhållanden då det är blötare i vissa partier framför allt mitt i området och i nordligaste och sydligaste delarna.

Marken är privatägd. Förutsättningarna för anslutning ser goda ut.

Ny bebyggelse

Sammantaget bedöms området kunna inrymma 30-35 nya bostäder förutsatt att övervägande delen del av husen byggs som flerbostadshus. Eftersom marken är privatägd så pekas området ut som utvecklingsområde på medellång sikt.

Området är inringat av gator och befintlig bebyggelse och det är möjligt att utveckla området för bostäder på stora delar av ytan. Exploatering av vissa delar av området kan vara begränsade pga. rådande markförutsättningar. Dagvattenfrågan blir viktig att utreda och lösa i samband med ev. exploatering. Speciellt den lågpunkt som finns i det som kallas Gropen.

Stråk för rekreation genom området behöver säkerställas i samband med vidare planering.

Huvudsaklig angöring planeras från Lucernvägen och idrottsvägen och att eventuell angöring från Landsvägen behöver planeras i nära samråd med Trafikverket som är väghållare

Förutsättningar

Förutsättningarna för anslutning ser goda ut enligt Mitt-Skånevatten. Området har funnits med i tidigare översiktsplan. Markanvändningskartan pekar ut området som utvecklingsområde för bostäder och lämpligt för ca 20 bostäder eller eventuellt ännu fler beroende på vilken typ av bebyggelse som blir aktuell. Översiktsplanen anger också att flerbostadshus eller marklägenheter kan vara aktuella i denna centrala del av Tjörnarps kommun.

Gällande detaljplan finns för industriändamål och bostadsändamål. Ny detaljplan blir nödvändig för att utveckla området.

Området ligger inom fastslaget sekundärt vattenskyddsområde för Tjörnarps kommun.

Kullen norr om Gropen uppe vid Lucernvägen pekas ut i NVI för Tjörnarps kommun för sina höga naturvärden. Området värderas ha naturvärdesklass fyra på en fyrgradig skala (Ekoll, 2021).

Ytan är relativt plan och lågt belägen i förhållande till omgivningen. Från Landsvägen sluttar marken nedåt in i området och från Lucernvägen lutar det västerut in i området. Vilket gör att delar av området ligger som i en större grop. En kulle finns i norra delen.

Ur risksynpunkt gör kommunen bedömningen att flerbostadshus kan vara lämpligt även i västra delen av området utmed Landsvägen. Enligt "Riktlinjer för riskhänsyn i samhällsplaneringen -Bebyggelseplanering intill väg och järnväg med transport av farligt god, Länsstyrelsen i Skåne 2007 (RIKTSAM)." behövs en riskbedömning om flerbostadshus placeras inom 150 meter från led för farligt gods, i det här fallet Södra stambanan. Kommunen bedömer att den buffert med ca 130 meter samt mellanliggande gator och bebyggelse innebär att risken är minimal för placering av ny flerbostadshusbebyggelse i området.

Området ligger nära Södra stambanan men samtidigt är det avskilt från denna av bebyggelse. Området ligger också i anslutning till Landsvägen genom Tjörnarps kommun. Störningar från väg 23 bedöms inte vara något problem i detta område.

Utveckling

Området ligger ca 300 meter från stationen och därmed strategiskt i förhållande till naturområdena väster om Södra stambanan då det ligger nära planskildhet under järnvägen. Det utpekade utvecklingsområdet för bostäder tangerar ett par utpekade grönområden i tätorten. Dels Åsen direkt norr om och även Grävlingaberget som ligger direkt söder om på andra sidan Gunnarpsvägen. Området ligger i nära anslutning till GC-väg längs Landsvägen och har även andra utpekade kopplingar i de flesta riktningar via utpekade stråk för rekreation bl.a. in mot stationen vid Gunnarpsvägen, mot Grävlingaberget söderut men även mot norr och österut. Området gränsar till två utpekade möjliga platser för aktivitetsplatser vid Idrottplatsen och Lucernvägens förlängning. Området ligger i nära anslutning till befintlig planskild korsning under Södra stambanan.

Stråk för rekreation behöver säkerställas i flera riktningar genom området i samband med vidare planering. Dels för att inte skära av befintliga samband men också för att skapa nya möjligheter för rekreativa kopplingar utöver de som finns på platsen idag.



B6 - Norra Tjörnarp, söder om Landsvägen

Området ligger i innanför bebyggelsen vid Landsvägen och nås idag av en undermålig väganslutning. Hela området har en varierande topografi med en öppen gräsytta längst i norr som sedan skiftar till en ängsyta som innehåller en höjdskillnad på fem meter. Ängsytan (nr.3 i NVI) avslutas mot en mindre väg och vid denna väg finns några mindre ekar. Den höjdskillnad som finns gör att delar av området ger överblickar över den öppna ängsytan.

Området avgränsas av kringliggande topografi samt vegetation och blöta områden. Det finns också en del naturvärden i framför allt den västra delen som behöver tas hänsyn till i samband med vidare planering av området.

Ny bebyggelse

Bebyggelse kan anordnas utmed den ny slinga och det är möjligt med ca tio villatomter. En förutsättning för att genomföra denna exploatering är det att den privata fastighetsägare som har marken i västra delen behöver vara intresserad av att exploatera sin mark så att området med kommunal mark kan trafikförsörjas via Mellbyvägen. Befintliga väganslutning har för dålig kvalitet med bristande siktförhållanden, kraftig lutning precis vid Landsvägen samt att vägen leder rakt genom en gård. Området pekats ut som utvecklingsområde på medellång sikt eftersom kommunen inte har rådighet över den del av området där väganslutning behöver skapas.

Förutsättningar

Kommunen äger östra delen av det utpekade området medan västra delen ägs av en privat fastighetsägare.

Området ligger inom primärt vattenskyddsområde vilket medför begränsningar i enlighet med de antagna föreskrifter som reglerar vad som är tillåtet

Norr om det utpekade området finns ett fornlämningsområde som är en bytomt/gårdstomt. Söder om den ligger en fossil åker. Inom skogsområdet finns hägnadssystem, en bro, färdväg och en dammvall.

Naturvärdesinventeringen som tagits fram i samband med översiktsplanarbetet visar på tre mindre områden ute vid Mellbyvägen som alla klassas som naturvärdesklass 4. De tre områdena benämns som äng, lövskog-brant och mindre bokskog.

Områdets södra och västra del är kuperad. Resterande markområden har längre avstånd mellan höjdkurvorna vilket innebär att områdena är mer flacka än de delar där höjdkurvorna ligger tätare.

Vegetationen är varierande och består av öppen gräsmark, skog som ligger i både kuperad och plan miljö. I skogsstråket i öster finns ett grävt dike. I den västra delen som består av höggräs finns det i den nedre delen av kullen ett blött markområde (syns på skyfallskarteringen).

Söder om Landsvägen finns det markområden som riskerar att översvämmas.

Enligt SGU:s jordartskarta består området av isälvsediment, glacial grovsilt-finsand, urberg, grusig morän, sandig morän och kärrtorv (söder om gården i norr och ett mindre område i den nordvästra delen).

Risk för markföroreningar enligt Miljödata (Ist) visningstjänst, finns inga.

Cirka hälften av marken inom cirkeln är jordbruksmark av åkermarksklass 4. Marken bedöms vara brukningsvärd jordbruksmark 3 kap 4 § MB. Det innebär att den får tas i anspråk för bebyggelse eller anläggningar endast om det behövs för att tillgodose väsentliga samhällsintressen och detta behov inte kan tillgodoses på ett från allmän synpunkt tillfredsställande sätt genom att annan mark tas i anspråk.

Buller från väg 23 dämpas av två kullar och buller från södra stambanan dämpas av den stora verksamhetsbyggnaden utmed Landsvägen. Tåg och fordonstrafik hörs fortfarande, men med tanke på orten Tjörnarp placering mellan dessa två infrastrukturer är det svårt att helt undkomma ljud från dessa två källor.

Utveckling

Området genomkorsas av utpekade stråk för rekreation. Koppling via området pekats ut norrut mot ny planskildhet vid norra infarten till Tjörnarp. Området ligger också i nära anslutning till GC-väg längs med Landsvägen som leder både söder- och norrut till målpunkter i och kring Tjörnarp.

Området ligger över och i nära anslutning till områden med höga naturvärden som pekats ut i naturvärdesinventering för Tjörnarp. Dessa värden ska säkerställas i mesta möjliga mån i samband med vidare planering.



B9 - Kyrkbyn

Den öppna ängsmarken mitt emot kyrkan ligger på en höjd från gatan (1328.2) och marken har således en sluttning mot vägen. Ängsmarken mitt emot kyrkan omgärdas av skog i norr och väster. Det öppna jordbruks-skiftet avgränsas av kringliggande vegetation i väster och norr samt av vägen i söder och bebyggelse i öster. Marken är privatägd.

Ny bebyggelse

Området kan vägaslutas via en slinga från väg 1328.2. Det skulle vara möjligt att skapa ca 20 villatomter inom området. En exploatering behöver dock ta stor hänsyn till den känsliga kulturmiljön och landskapsbilden, bl.a. med siktstråket från väg 1328 för att kunna säkerställa sikten mot kyrkan och vidare ner mot Tjörnarpsjön. Eftersom marken är privatägd och kommunalt VA inte finns utbyggt i närområdet så pekas området ut som utvecklingsområde på lång sikt.

Förutsättningar

Marken ägs av en privat fastighetsägare. Kommunen har ingen kännedom om vilket intresse som finns för att utveckla området för bostäder.

Avståndet till kommunal VA är en knäckfråga för utbyggnad av området, Mittskånevatten skiver följande om VA-försörjning till det aktuella området: "Att bygga ut detta område skulle få mycket stora konsekvenser för VA-kollektivet. När området byggs ut skulle det troligtvis klassas som ett paragraf-6-område vilket innebär att VA-huvudman skall förse området med vattentjänster, detta faller inte under det kommunala ansvaret i dagsläget. Närmsta anslutningspunkt på befintligt nät ligger vid järnvägen, alltså skulle det innebära stora kostnader för VA-kollektivet om ett kommunalt ansvar utvidgas så avlägset från befintligt verksamhetsområde. I dagslä-

get går det inte att föra spillvattnet in till Tjörnarps via självfallsledningar utan pumpning hade krävts. Eventuell framtida överföringsledning mot Ormanäs ARV i Höör hade kunnat ändra bedömningen av anslutningsmöjligheter för detta område." (Översiktlig VA-bedömning av utvecklingsområden i Tjörnarps, Mittskånevatten, 211108)

Området ligger på jordbruksmark av åkermarksklass 4. Marken bedöms vara brukningsvärd jordbruksmark 3 kap 4 § MB. Höörs kommun har bedömt att området behövs för att tillgodose det väsentliga samhällsintresset bostadsutbyggnad. (se PM - Nya bostäder)

Fastigheten som utbyggnadsområdet berör är utpekad i kommunens kulturmiljöprogram för Tjörnarps som en fastighet med högt bevarandevärde. Värdefulla siktlinjer från kyrkan samt från Kyrkvägen ner mot sjön, liksom från sjön upp mot kyrkan bör bibehållas och ej byggas igen. Direkt väster- och öster om området finns utpekade fornlämningsområden. Fornåker i väst och ödekyrkogård och bytomt/gårdstomt i öst.

Miljön kring kyrkbyn finns även utpekad i det regionala kulturmiljöprogrammet med följande motiv för bevarande: "Området visar en utveckling av kulturlandskapet sedan förhistorisk tid. Genom kyrkan och ruinen belyses de under 1800-talet ofta förekommande förändringarna i kyrkomiljön, vars orsak delvis kan sökas i den kraftiga befolkningsökningen och ökade ekonomiska resurser under detta sekel..." (Länsstyrelsen i Skåne, 2006)

Utveckling

Området ligger bra i förhållande till utpekade anläggningar och områden för rekreation kring Tjörnarpsjön och Prästbonnaskogen. Skåneleden går i nära anslutning och kommunen har pekat ut möjligt läge för ny badplats nere vid Kyrkviken bara ett par hundra meter från området.



B10 - Korsaröd, öster om väg 23

Långsträckt området parallellt med väg 23 där bullerpåverkan från vägen varierar mycket längs med sträckan. Området består till stor del av uppväxt skog där vissa delar har relativt höga naturvärden medan andra har karaktär av ruderratmark eller är oplanterade hyggen med till synes fri utveckling. Södra delen präglas tydligt av det gamla hägnssystemet med stenmurar i skogsmiljö. Här finns även fin uppvuxen bokskog. Lägen som löper parallellt med väg 23 mot sommarstugeområdet i norra delen är relativt smal och med inslag av stora stenblock. Större delen av vägsträckan är idag inte farbar med vanlig personbil.

Naturvärdesinventering behöver göras på de ytor som kan bli aktuella för exploatering. Anpassning för att undvika blöta partier behövs. De delar som är blöta i verkligheten sammanfaller inte helt med bilden från skyfallskartering. Bland annat upplevs delen på kommunens mark som ligger direkt söder om sommarhusområdet som relativt blöt.

Avgränsningen i kartan är preliminär och behöver undersökas mer ingående. Även område söder och väster ut kan vara lämpliga för utveckling av nu bebyggelse. Den preliminära avgränsningen utgår från ägo- och upplevda gränser i landskapet. I väster avgöra topografin och avståndet till väg 23. I söder är det fornlämningsområde och gamla hägnadssystem i skog med höga värden samt i norr är det markens förutsättningar och topografin som avgränsar. Längre österut har kommunen inte inventerat då den delen i dagsläget anses ligga för långt ifrån befintligt vägnät. Större delen av det utpekade området är privatägd mark. Mark i anslutning till bebyggelsen vid Skogsvägen samt ytterligare en fastighet längre söderut ägs av kommunen.

Förutsättningarna för anslutning ser goda ut. Utbyggnad av detta område medför dock att närliggande områden som inte ingår i verksamhetsområde behöver beaktas och därmed blir anslutningen mer omfattande.

Osäkerheterna kring en eventuell exploatering av detta område är stora bland annat med tanke på fornlämningar och naturvärden. Det är därför inte aktuellt för Höörs kommun att förbinda sig till någon medfinansiering av anslutningen till statlig väg. Om/när det blir aktuellt att exploatera området får en förnyad bedömning genomföras av trafikflöden och behov av åtgärder i anslutningen mot väg 1975.

Ny bebyggelse

Området pekas ut som möjligt utvecklingsområde för ca 30 till 40 nya bostäder. Eftersom marken till stora delar är privatägd, samt att det idag saknas väganlutning eller VA-anläggningar i nära anslutning, så pekas området ut som utvecklingsområde på lång sikt.

Det större gräs- och slybevuxna kalhygget som ligger i östra delen av området verkar ha bäst markförhållanden för byggande. Dessutom ligger denna del relativt långt från väg 23 vilket gör att störningarna därifrån inte upplevs som problematiska på platsen. Inom området finns ett större område som skulle kunna bebyggas efter att en arkeologisk utredning tagits fram och klargjort om och var marken kan bebyggas.

Utveckling

Området ligger strategiskt i förhållande till utpekad planskild korsning vid skolan. Det ligger också bra i förhållande till de stråk för rekreation som pekas ut öster om väg 23 i Tjörnarp och som kopplar söderut mot Korsaröd och Korsarödssjön.

Området ligger också strategiskt av mycket av det som pekas ut inne i Tjörnarpss tätort direkt väster om den planskilda kopplingen under väg 23.



B11 - Karlarp

Området består av gräsmark/betesmark som ligger relativt högt med utsikt över Tjörnarpsjön. Fina utblickar finns från området i nordostlig riktning över Tjörnarpsjön.

Området avgränsas av gårdsmiljö i väster, vägen i söder, befintliga tomter i öster samt markförhållanden i norr och delvis även i väster. Marken är privatägd och ägs av samma fastighetsägare som äger gården väster om utpekade område.

Karlarp är utpekade som ett utbyggnadsområde i VA-planen, i dagsläget finns inget kommunalt VA i orten. Detta gör det svårt att försöka området med vattentjänster och därmed anser Mittskåne Vatten att utbyggnad av detta område bör invänta beslut om Karlarp ska förses vis överföringsledning från Höör.

Ny bebyggelse

Inom detta område skulle det vara möjligt med 10-15 villatomter utmed en slinga. Slingan skulle i öster kunna anslutas via befintlig mindre väg i norrgående riktning mot Tjörnarpsjön och sedan ansluta vid befintlig gårdsmiljö i väster. Utformningen behöver ta hänsyn till den kulturmiljö som hela fastigheten Karlarp 1:305 är utpekade som i kommunens kulturmiljöprogram. Gårdsmiljön är dock redan relativt brokig både vad gäller färgsättning, material och struktur.

Eftersom marken är privatägd och VA-anläggning inte finns utbyggd i närområdet så pekade området ut som utvecklingsområde på lång sikt.

Utveckling

Området ligger strategiskt i förhållande till det stråk som pekade ut kring Tjörnarpsjön. Det ligger också bra i förhållande till planskild korsning i Sjöboholmsvägens förlängning i södra Tjörnarpsjön. Närheten till Tjörnarpsjön är en kvalitet för området.



V1 - Triangeln

Området avgränsas av Södra stambanan i väster och Gunnarpsvägen i öster. I söder finns en brant kort sluttning upp till industrifastighet och i norr finns en större luftledning för el. Området har funnits med som ett hänsynsområde för tätortsutveckling i tidigare översiktsplan.

Läget i förhållande till vägnätet och den norra infarten till Tjörnarps från väg 23 gör området lämpligt för verksamheter med transportbehov. Ljudnivåerna från väg 23 och Södra stambanan medför att området inte är lämpligt för utveckling av exempelvis bostäder. Transport av farligt gods har också en avgränsande effekt. Området är sedan tidigare reglerat i en detaljplan för verksamheter. Marken består idag av jordbruksmark som ägs av kommunen men arrenderas ut.

Sannolikt behöver detaljplanen för området uppdateras för att säkerställa lämplig gaturstruktur och dagvattenhantering.

Förutsättningar

Den utpekade marken är i kommunal ägo. Närmsta VA-anslutningspunkt ligger i korsningen Landsvägen-Mellbyvägen. Utpekade område kan internt lösas med självfallssystem men en uppsamlade pumpstation tros krävas för att leda spillvattnet vidare till närmsta anslutningspunkt. Tidigare översiktsplan pekade ut området som hänsynsområde för tätortsutveckling där fokus låg på utveckling av intilliggande verksamhetsområde.

Området ligger inom fastslaget sekundärt vattenskyddsområde för Tjörnarps vattentäkt.

I den västra delen av området finns ett fornlämningsområde som är en bytomt/gårdstomt.

Området består av åkermark och har en höjning på några meter ungefär i mitten av den utpekade ytan. Marken är jordbruksmark av åkermarksklass 4 och bedöms vara brukningsvärd jordbruksmark 3 kap 4 § MB. Det innebär att den får tas i anspråk för bebyggelse eller anläggningar endast om det behövs för att tillgodose väsentliga samhällsintressen och detta behov inte kan tillgodoses på ett från allmän synpunkt tillfredsställande sätt genom att annan mark tas i anspråk.

Norr om utpekade område finns en starkströmsledning och det finns en ledningsrätt för en 130 kv luftledning. Denna sortens luftledning innebär ett skyddsavstånd på 40-50 meter.

Enligt SGUs jordartskarta består området av isälvs sediment, urberg isälvs sediment/sand.

Den närmare utformningen av området behöver göras med hänsyn till lågpunkter, vattnets rinnvägar och behov av dagvattenhantering. Utformning och placering av byggnader behöver ta hänsyn till störningar och risker kopplat till Södra stambanan som går i direkt anslutning till det utpekade området.

Närheten till Södra stambanan innebär också att hänsyn behöver tas till den intilliggande anläggningen beroende på vilken typ av verksamhet som blir aktuell på platsen. Länsstyrelsen har i sitt granskningsyttrande påpekat att verksamheter som hanterar brandfarliga och explosiva ämnen kan utgöra en risk för nyttjandet av Södra stambanan vid en eventuell brand eller olycka

Verksamheter

Området kan vara lämpligt för olika typer av verksamheter. Läget utanför bykärnan och i nära anslutning till Södra stambanan gör att det är en ganska rustik miljö som kan tåla ytterligare störningar och visst buller. Området kan även klara transportintensiv verksamhet då det ligger i nära anslutning till den norra infarten till Tjörnarps.

Utveckling

I direkt anslutning till området pekas även ett grönområde ut. Grönområdet kan komma att bli rekreationsområde för de som jobbar i verksamhetsområdet. Längs Landsvägen finns utpekade gång- och cykelväg som kopplar till området både söderifrån från Tjörnarps bykärna och stationen men även norrut från Gunnarp/Ebbarp.



Bebyggelsegrupper på landsbygden kring Tjörnarps, Karlarp och Spångahus-Korsaröd

Landsbygd: befintliga bebyggelsegrupper

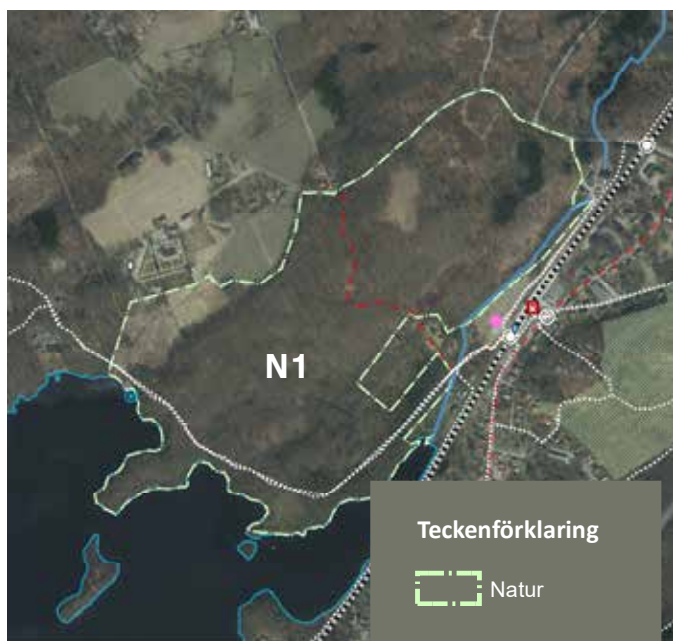
Landsbygd är den dominerande områdestypen för Tjörnarps omland. Landsbygden används för areella näringar och andra landsbygdsanknutna verksamheter, men även lantliga bostadsområden ingår.

Befintliga bebyggelsegrupper i markanvändningskartan är bostadsområden som inte är inordnade i en stads-mässig kvartersstruktur. Karlarp och Spångahus-Korsaröd är bebyggelsegrupper som ingår Tjörnarps tätort. Stora delar av områdena är detaljplanerade eller strandskyddade. VA-utbyggnad är planerad för områdena.

Vägledning

Inom detaljplan prövas förändringar mot gällande plan. I de fall planen hindrar önskvärd utveckling kan markägaren ansöka om planbesked för ändrad eller upphävd detaljplan.

Utanför detaljplan och strandskydd kan avstyckning för enstaka nya bostadsfastigheter och andra mindre kompletteringar prövas genom förhandsbesked och bygglov. Kompletterande bebyggelse tillåts om den anpassas till den lantliga miljön och till karaktärsdragen i samma bebyggelsegrupp. Nya bostadsfastigheter bör inte styckas mindre än ca 1500 m² med hänsyn till landsbygdens luftiga bebyggelsemönster.



N1 - Prästbonnaskogen

Naturreservatet Prästbonnaskogen gränsar till Tjörnarpssjön och utgörs av äldre bokdominerad ädellövskog med bok, ek och lind. De äldsta delarna av skogen är över 150 år gammal. Naturreservatets centrala delar har tidigare varit betade, här är skogen omkring 100 år eller yngre. I öster finns en lövsumpskog med ask, al och glasbjörk. Den stora mängden död och döende ved bidrar till områdets höga biologiska värden och gynnar såväl hackspettsarter som fladdermöss.

I områdets sydöstra del finns en mosse med spår efter torvtäkt. Här finns en sparsam flora med tranbär och tuvull i en matta av vitmossa.

Det tidigare kulverterade diket som utgör Tjörnarpssjöns tillrinning från nordväst har öppnats och återmeandrats och översvämningssmark har tillskapats. I översvämningsszonerna kommer gädda och andra fiskarter att kunna leka. Detta kan reducera mängden vitfisk som äter djurplankton i sjön, med ytterligare bättre vattenkvalitet som följd.

Syftet med reservatet är bland annat att bevara och utveckla biologisk mångfald (fågel-, skalbaggs- och övrig evertebratfauna samt kärleväxt-, moss-, lav- och svampflora), skydda och återställa den värdefulla ädellövskogen samt främja det rörliga friluftslivet.

Länsstyrelsen i Skåne har lämnat in en ansökan till Naturvårdsverket om bildande av ett Natura 2000-område norr om Tjörnarpssjön. Området som ansökan gäller omfattar Prästbonnaskogens naturreservat och vidare norrut. Ansökan baseras på förekomst av Bechsteins fladdermus men observationen är osäker och ansökan har ännu inte blivit behandlad.

Områdets natur- och kulturvärden, tillgänglighet i form av leder och annan infrastruktur samt närhet till byn, sjön och tågstationen gör området till ett viktigt område för rekreation både för boende i Tjörnarp och besökare från hela regionen. En betydande förutsättning för Prästbonnaskogens attraktivitet är att den angränsar direkt till Tjörnarpssjön i söder.

Utveckling

Kommunen ser Prästbonnaskogen som ett betydelsefullt besöksmål med stor potential för friluftsliv i stationsnära läge. Området har direkta kopplingar till flera andra utpekade anläggningarna för friluftslivet i markanvändningskartan. Dels pekar kommunen ut ett par angoringspunkter för friluftslivet. En väster om stationen och en vid Kyrkviken. I markanvändningskartan finns stråk längs strandlinjen och det pekas även ut en cykelvägskoppling genom skogen för att säkerställa att den funktionen kan finnas kvar och eventuellt utvecklas framgent. Tormestorpsån går i nära anslutning, direkt öster om Prästbonnaskogen och det finns även ett utpekat läge för utveckling av badplats i västra delen av området. Planerna har funnits i flera år och finns även inskrivna i föreskrifterna för Prästbonnaskogens naturreservat då badplatsen skulle hamna inom dess gränser. Läget vid badplatsen är även lämpligt för ett vindskydd. Ett vindskydd skulle erbjuda besökare möjlighet till övernattning och därmed skulle Tjörnarp utvecklas till nod för besöksnäring.



N2 - Tegeldammarna-Lergravarna

Naturreservatet Tegeldammarna-Lergravarna är beläget nordost om Tjörnarps by och är kommunens enda kommunalt inrättade naturreservat. Reservatet omfattar den gamla lertäkt som förr tillhörde Gunnarps bruk och som nu har lämnats för fri utveckling. Spåren efter lertäkt är fortfarande tydliga, med täkthål och jordvallar med matjord som schaktats bort för att komma åt leran. Resterna efter den mäktiga gamla tegelugnen, en ringformad ugn med 18 brännkammare och tegelklädda valvgångar, ligger invid reservatet.

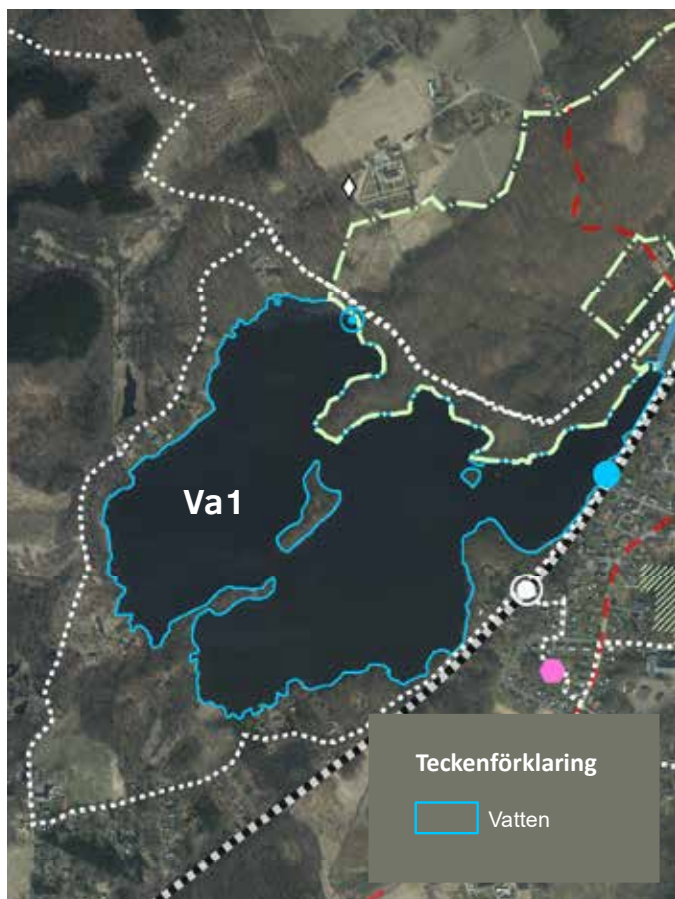
Idag består reservatet till största delen av självföryngrad fuktlövskog och sumpskog som aldrig har röjts eller gallrats. Al, grov asp och ädellöv dominerar trädskiktet. Den speciella jordarten ger förutsättningar för krävande arter som skogsknipprot, tvåblad, grönvit nattviol, desmeknopp och vätteros. Tillgången på död ved är stor, vilket ger möjlighet för en rik fauna av vedlevande insekter samt insektsätande och hålbyggande fåglar. Skogsduva och ett flertal hackspettarter finns i området, bland annat Höörs kommunfågel mindre hackspett. I den öppna dammen häckar sångsvan.

Delar av området är riksintresse för naturvården på grund av det småskaliga odlingslandskapet med små åkrar, betesmarker och skogsdungar åtskilda av stengärdesgårdar.

Området ligger i anslutning till Tormestorpsån som passerar strax öster om. Längs ån finns en ledkoppling söderut mot stationsområdet och Prästbonnaskogen. Områdets natur- och kulturvärden tillsammans med markerad led, spångad stig, parkering och rastplats gör det till ett viktigt område för rekreation för boende i Tjörnarps och hela kommunen.

Utveckling:

Kommunen ser Tegeldammarna-Lergravarna som ett viktigt naturområde med potential att ytterligare kunna utvecklas som start- och målpunkt för friluftslivet. Markanvändningskartan pekar ut en angoringspunkt vid Tegelbruksdammarna. I kommunens strategikarta pekas en koppling till Skåneleden ut som strategiskt viktig för friluftslivet i Tjörnarps.



Va1 - Tjörnarpsjön

Tjörnarpsjön är centralt för rekreation för boende i Tjörnarps med omnejd och även för besökare och fritidsboende i närområdet. Värden knutna till sjön har stor betydelse för ortens attraktivitet. Det finns ett par formella badplatser runt sjön och ett flertal informella badplatser som används av de boende eller andra som besöker eller passerar sjön i rekreationssyfte. En badplats i kommunal regi finns öster om sjön precis vid Södra stambanan och Tjörnarps tätort. På västra sidan finns ytterligare en badplats vid Karlars bad- och båtplats, som drivs av Karlars vägförening. Det finns också en bastuflotte ute i sjön som tillhandahålls av Tjörnarps bastuförening. Bastun går att hyra och det finns även bastukvällar som anordnas av föreningen.

Runt sjön finns en slinga som sköts av Tjörnarps sockengille. I öster går slingan längs en smal passage mellan Södra stambanan och Tjörnarpsjön. Söder och väster om sjön följer den det enskilda vägnätet och i norr går den på vackra stigar genom naturreservat.

I nordligaste delen av sjön ligger den så kallade Kyrkviken. Där finns Tjörnarps kyrka och kyrkby några hundra meter från vattnet. Från Kyrkviken och österut mot Tjörnarps tätort gränsar sjön till naturreservatet Prästbonnaskogen, N1 som är av regional betydelse för friluftslivet.

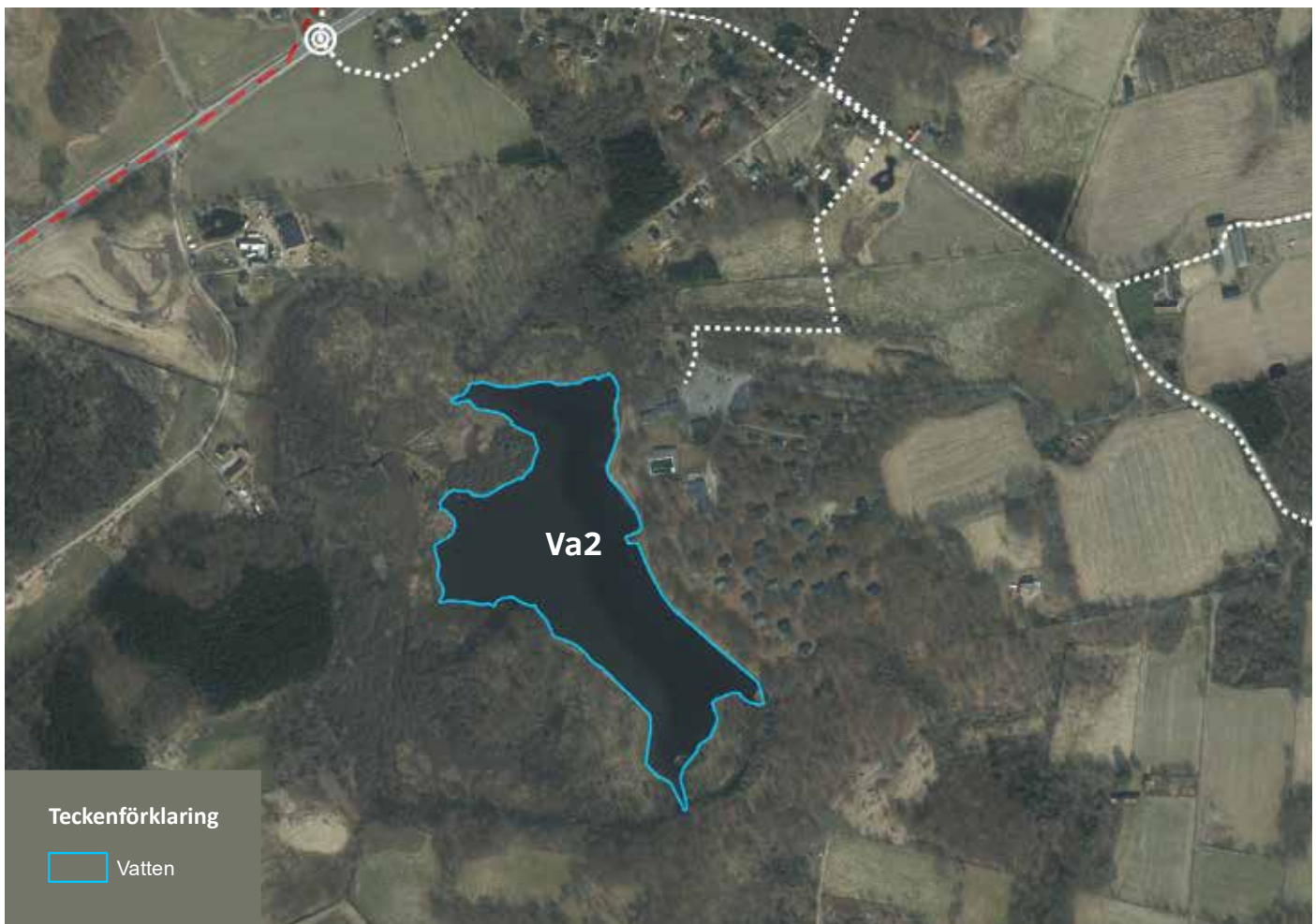
Sjöns läge i direkt anslutning till Södra stambanan gör att sjön är bullerutsatt och att upplevelsen av passerande tåg kan uppfattas från stora delar av sjön. Det finns tre passager under Södra stambanan för att ta sig till sjön. Samtidigt är allmänhetens tillgång till strandlinjen god tack vare en oexploaterad strand längs med hela norra delen av sjön.

Utveckling:

Kommunen ser Tjörnarpsjön som ett betydelsefullt besöksmål med stor potential för friluftsliv i stationsnära läge. Utvecklandet av en ny badplats är ett led i arbetet med att lyfta Tjörnarpsjön och kringliggande trakt som ett besöksmål. Rekreation och allmänhetens tillgänglighet ska prioriteras framför andra intressen. Bryggor och andra anläggningar ska utformas så att de främjar allmänhetens friluftsliv, gäller även privata bryggor.

Det finns viktiga kopplingar mellan Tjörnarpsjön och andra områden, leder, stråk och angöringspunkter som pekas ut i markanvändningskartan. Prästbonnaskogen, Tormestorpsån och Skåneleden bidrar tillsammans med Tjörnarpsjön starkt till ortens attraktivitet.

En angöringspunkt finns vid stationen och ytterligare en föreslås vid Kyrkviken. Det befintliga stråket kring Tjörnarpsjön är viktigt att säkerställa liksom kopplingen till Skåneleden och stationsområdet.



Va2 - Korsarödssjön

Används för rekreation i första hand av de boende eller fritidsboende i Korsaröds sjöpark eller andra delar av närområdet. Båtliv och fiske tycks förekomma i sjön. Vattenytan är till stor del bevuxen men växlighet i form av näckrosor under stora delar av året. Sjön är näringsrik med relativt dålig sikt. På grund av rådande förutsättningar är upplevelsen att sjön används sparsamt som badsjö. Sjön är vackert belägen och helt omgiven av natur. Viss bullerpåverkan från väg 23 påverkar upplevelsen vid sjön eftersom landskapet mellan sjön och vägen är låglänt och ljudet dessutom fortplantar sig över vattenytan.

Utveckling:

Kommunen ser Korsarödssjön som en viktig målpunkt öster om väg 23. Rekreation och allmänhetens tillgänglighet ska prioriteras framför andra intressen. Bryggor och andra anläggningar ska utformas så att de främjar allmänhetens friluftsliv, gäller även privata bryggor.

Korsarödssjön knyter an till i utpekat stråk för rekreation som kommer från Skogsvägens förlängning vid väg 23. Stråket är tänkt att knyta centrala Tjörnarps kursgård och Korsarödssjön. Korsarödssjön kan förhoppningsvis knytas starkare till centrala Tjörnarps tack vare de utpekade planskildheterna vid södra infarten och Skogsvägens förlängning. Stråket passerar ett utvecklingsområde för stadsbygd som kan få en stark koppling till Korsarödssjön.



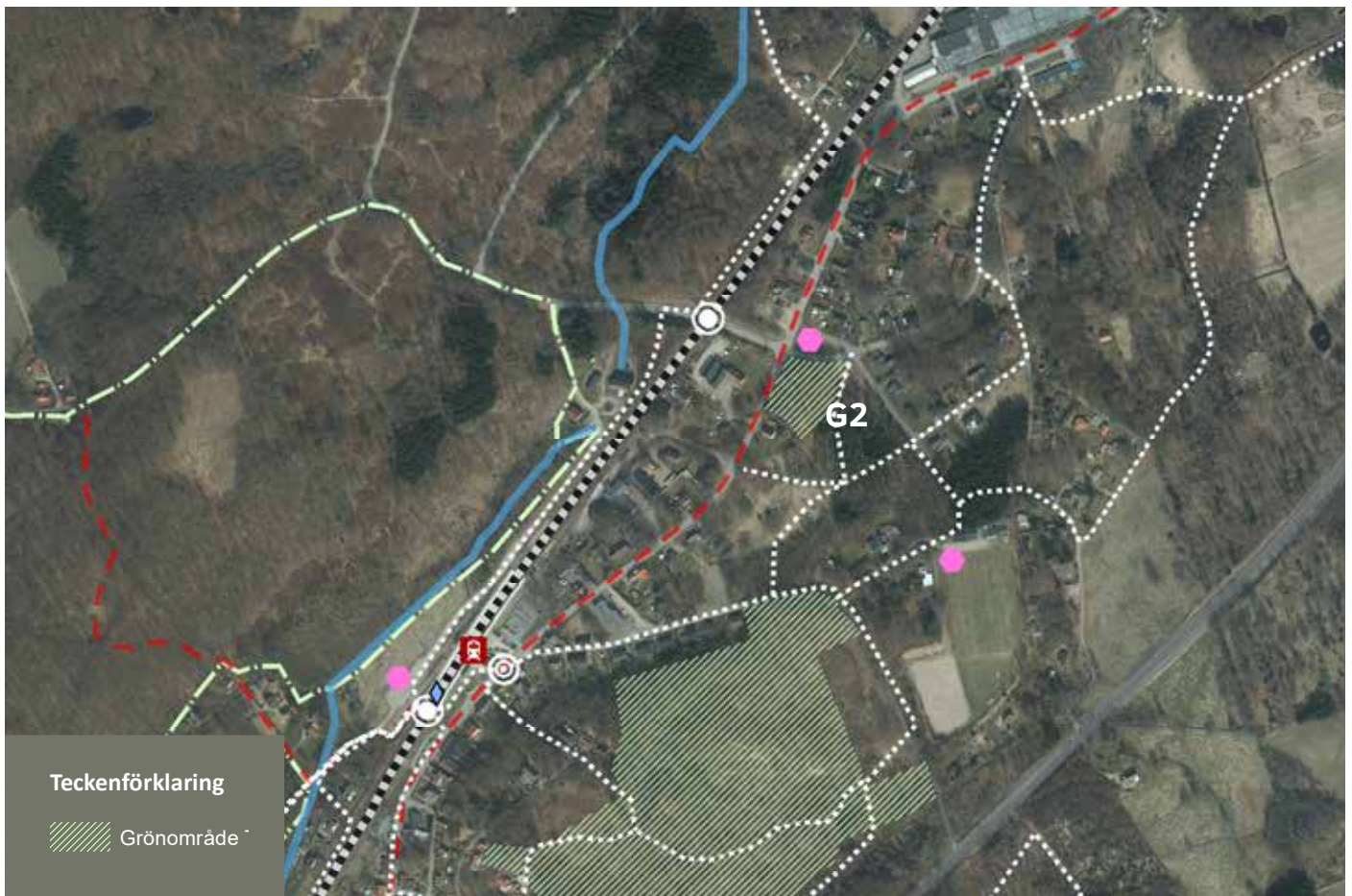
G1 - Grävlingaberget

Stort grönområde centralt i Tjörnarp. Västra delen är kuperat och i södra delen finns en högre kulle som ger delar av området bullerskydd mot väg 23. Södra och västra delarna består till övervägande del av bokskog varav en del äldre. Längs med östra delen finns ett rekreationsstråk som leder från skolan och norrut till Gunnarpsvägen. Längs med stråket finns ett ödehus som används som utflyktsmål av skolan och fritids. Flera stigar leder genom området bl.a. i förlängningen av Bokliden och österut mot väg 23. Området innefattar Naturvärdesobjekt 14 (klass 4) och 15 (klass 3) från NVI för Tjörnarp. Område 14 som ligger i västra delen av grönområdet precis norr om Bokliden är en variationsrik bokskog med grova bokar men även inslag av andra lövträd. Område 15 beskrivs som en gles bokskog med inslag av tall och enstaka björkar. (Ekoll (2021) Naturvärdesinventering i Tjörnarp med omnejd)

Sammantaget är grönområdet viktigt som närrekreationsområde för Tjörnarpborna samt för skolans/förskolans/fritids verksamheter. Flera välanvända stråk går genom området som används flitigt av närboende.

Utveckling:

Kommunen ser grönområdet som ett viktigt område för rekreation. Flera centrala stråk för rekreation löper genom området bl.a. från Granliden i söder och Bokliden i väster. Kopplingar finns till både befintlig och utpekad bebyggelse samt till anläggningar för friluftslivet vid stationen och väster om södra stambanan. Det stråk som i markanvändningskartan pekas ut som stråk parallellt med väg 23, bildar länk mellan området och andra grönområden och aktivitetsplatser inne i byn. Grönområdet gränsar till flera utvecklingsområden för stadsbygd. Sammantaget kan det bli aktuellt med upp till ca 60 nya bostäder i nära anslutning till grönområdet. Det blir därför en viktig fråga att området kan säkerställas som grönområde.



G2 - Åsen (Utveckling)

Kulle med avgränsad bokskog med flera grova träd. Inslag av ek finns också på kullen som är relativt hög i förhållande till omgivningen och erbjuder utsikt åt flera håll samt har en bullerskyddande effekt på området öster om kullen. Längst ut mot Landsvägen finns en stig som går från Mellbyvägen bort till trottoaren längs Landsvägen. I övrigt finns idag inga tydliga stigar genom området. Gles undervegetation gör området framkomligt. Vid besök i området hittade flera sorters matsvampar. Kullen klassas som naturvärdesklass 4 enligt den naturvärdesinventering för Tjörnarps kommunen tagit fram.

Utveckling:

Kommunen ser Åsen som ett område med stark egen karaktär och med ett viktigt läge nära den utpekade möjliga aktivitetsplatsen vid Lucernvägen ner mot Landsvägen. Området ligger också nära den nordligaste planskildheten under södra stambanan som kopplar centrala Tjörnarps kommun med området väster om stationen. Området ligger i direkt anslutning till utvecklingsområdena Lunden och Gropen där det kan bli aktuellt med upp till 35 nya bostäder. Det blir därför en viktig fråga att området kan säkerställas som grönområde.



G3 - Droskan (Utveckling)

Ett bokskogsområde på ca tre hektar som omger ett alsumpskärr i den centralt liggande lågpunkten. Området används idag flitigt för rekreation och även för lek. Flera stigar löper genom området framför allt i de östra delarna ut mot väg 23. Stigarna kopplar mot Skogsvägen i norr och mot Droskgränd i söder. Området värderas som klass 3 i enligt naturvärdesinventering för Tjörnarp och delas då in i två områden. Dels bokskogsområdet och dels alsumpskogsdelen.
(Ekoll (2021) Naturvärdesinventering i Tjörnarp med omnejd)

Området utgör del av viktiga gröna kopplingar såväl som viktiga kopplingar för rekreation, både för de närboende men också för de som rör sig lite längre sträckor. I samband med tillskapande av ny planskildhet i Skogsvägens förlängning kan stråken genom området stärkas ytterligare då de knyter an till Skogsvägen. De detaljplanelagda tomter som idag finns inom området ska tas bort i samband med att området detaljplanläggs som natur.

Utveckling:

Kommunen ser Droskan som ett strategiskt viktigt grönområde för närrekreation. Området passeras i likhet med grönområdet längre norrut av det stråk som i markanvändningskartan pekas ut som stråk parallellt med väg 23. Det innebär att läget är strategiskt i förhållande till den planerade planskildheten vid skolan och att såväl grönområdet som kopplingen genom området utgör en attraktiv passage för de som bor i södra Tjörnarp som vill ta sig norrut eller öster om väg 23. Området ligger i nära anslutning till utvecklingsområdet för stadsbygd vid Droskgränd.

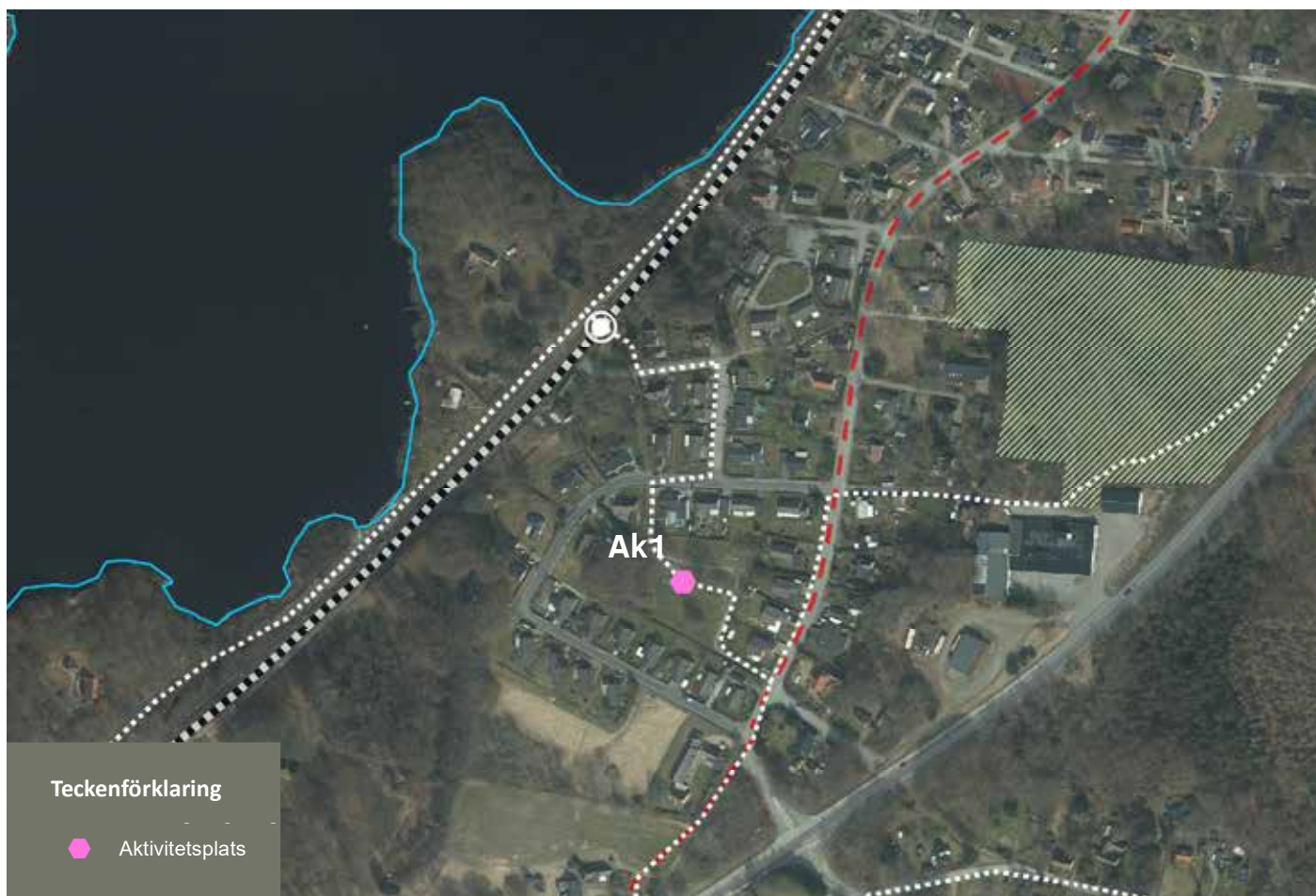


G4 - Gunnarpsgårdens parkträdgård

Gunnarpsgårdens parkträdgård är ett litet område på cirka 4000 kvadratmeter som ligger direkt norr om Landsvägen i norra delen av Tjörnarp. Området har tidigare varit del av Gunnarpsgårdens trädgård men har skurits av i samband med utbyggnad av landsvägen. Området kantas av stora uppvuxna träd planterade i rad.

Utveckling

Området har en viktig identitetsbärande funktion och ett lokalhistoriskt värde. För att området även ska kunna användas för rekreation behöver en ingång till området tydliggöras. En möjlig ingång är vid den gamla vägen mellan Gunnarpsgården och tegelbruket. Spår av vägen finns längs områdets västra gräns. Grönområdet kan få en viktig betydelse för det intilliggande verksamhetsområdet Triangeln som pekas ut i direkt anslutning norr om parkområdet. Det ligger också i nära anslutning till Maker space strax söderut längs Landsvägen.



Ak1 - Lekplatsen

Lekplatsen är en större öppen yta för fri lek och aktiviteter i södra delen av Tjörnarp. Ytan fungerar idag väl för barn och vuxna i alla åldrar då det finns möjlighet till olika aktiviteter och ett flertal sittplatser för den som vill uppehålla sig i området. I västra delen finns en mer lekintensiv del med gungor och moduler för klättring. Här finns även en grillplats och bänkbord samt stödmurar som lämpar sig väl som sittplatser. I västra delen finns även en trädunge som tillför platsen karaktär och som även fungerar för lek. I östra delen finns större öppna gräsytor för fri lek varav en del fungerar som fotbollsplan med utställda fotbollsmål. Genom ytan går en GC-väg som ansluter till landsvägen i öster och Korsarödsvägen i norr.

Utveckling:

Lekplatsen passeras av det stråk som kommer från Landsvägen och sedan fortsätter via Sjöboholmsvägen ner till den planskilda korsningen under Södra stambanan. Lekplatsen och den omgivande grönytan medför att det planerade utvecklingsområdet för stadsbygd får ett strategiskt bra läge i förhållande till aktivitetsplatsen. Området är redan idag attraktivt för barnfamiljer.



Ak2 - Idrottsplatsen

Idrottsplatsen används för idrottslig aktivitet som fotbollsträningar och matcher men fyller även en viktig funktion för andra sammankomster till exempel loppmarknad.

Det är även en yta som skola och fritids nyttjar inom sin verksamhet. En stig finns från skolområdet bort till idrottsplatsen. Denna stig används även som cykelstig för barn som själva cyklar till idrottsplatsen.

Utveckling:

Idrottsplatsen ligger på en strategisk plats för friluftslivet som tangeras av ett flertal stråk för rekreation i flera riktningar. Bland annat stråken norrut mot Maker Space/Lantcaféet/Norra infarten och söderut genom grönområdet mitt i Tjörnarp (G1) eller det gena stråket via Gunnarpsvägen till Stationen. Idrottsplatsen ligger också i nära anslutning till de utvecklingsområden för stadsbygd som pekas ut i markanvändningskartan. Nämligen det större området vid Lunden och Gropen samt området längs med Gunnarpsvägen.



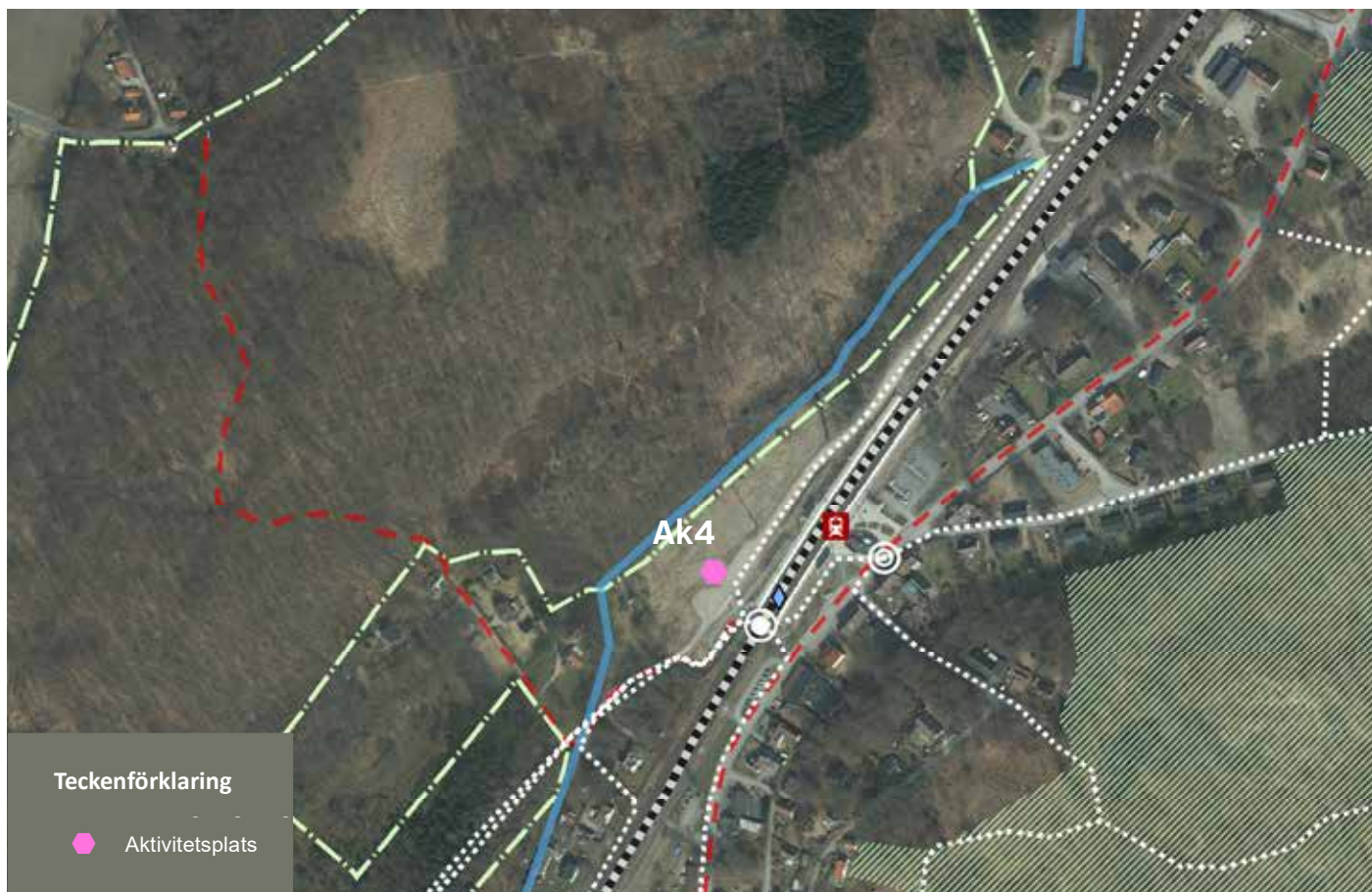
Ak3 - Röda torg (Utveckling)

Beläget centralt i Tjörnarp mellan Landsvägen och skolområdet ligger denna plats som används vid olika evenemang. Det finns idag en liten scen på platsen och en större öppen yta.

Utveckling:

Kommunen ser Röda torg som en plats som tack vare sin storlek och centrala läge har god potential att utvecklas för olika aktiviteter. Några exempel på funktioner som skulle kunna inrymmas på platsen är utegym, hinderbana, skate eller frisbeegolf.

Röda torg ligger längs det stråk för rekreation som pekas ut från stationen och söderut mot den nya planskilda korsningen med väg 23 vid Tjörnarp skola. Platsen ligger även nära den korsningsåtgärd som pekas ut vid Landsvägens korsning med Frostavägen vilken kommer att underlätta möjligheten att passer över till Röda torg från de delar som ligger väster om Landsvägen.



Ak4 - Väster om stationen (Utveckling)

Vid stationen finns idag en grusad yta som används som vändplats och som rymmer några få parkeringsplatser. Läget är lätt tillgängligt för många Tjörnarpsbor och ligger vid porten till naturen i Prästbonnaskogen och Tjörnarpsjön.

Utveckling:

Kommunen bedömer att platsen har goda förutsättningar att kunna utvecklas som yta för aktiviteter. Lämplig aktivitet på platsen skulle kunna vara en hundrastplats.

Platsen knyter an till ett flertal strategiska punkter och stråk. Dels ligger den i nära anslutning till stationsläget men också till den planskilda korsningen under järnvägsspåret som finns direkt söder om stationen. I närområdet pekas även en angoringspunkt för friluftslivet ut direkt väster om stationen. Det finns också flera leder och stråk i anslutning till platsen. Dels vandringsleden Tegelbruksrundan som går norrut från platsen samt leden runt Tjörnarpsjön respektive Prästbonnaskogen vilka leder söder och västerut från platsen. Det pekas även ut ett stråk för rekreation mot stationen österifrån samt GC-vägskoppling västerut genom Prästbonnaskogen. Läget i nära anslutning till Prästbonnaskogen samt den passerande Tormestorpsån (som visserligen är delvis kulverterad) är också strategiskt. Direkt öster om stationen finns GC-väg utpekad längs med hela Landsvägen samt en korsningsåtgärd som kopplar samman de respektive sidorna av Landsvägen.



Ak5 - Lucernvägens förlängning (Utv)

Där södra delen av Mellbyvägen ansluter till Landsvägen finns en yta precis norr om som är kommunägd. På platsen har besökaren god överblick.

Utveckling:

Området är strategiskt beläget i förhållande till befintlig stadsbygd men också i förhållande till nytt utvecklingsområde för stadsbygd vid Lunden och Gropen. Platsen som pekas ut ligger i nära anslutning till utpekad cykelväg längs med Landsvägen. Direkt västerut finns befintlig planskild korsningpunkt under Södra stambanan och direkt söderut från platsen ligger Åsen som är ett av de grönområden i tätort som pekas ut i markanvändningskartan. Om ytan ska vara lämplig för aktiviteter för mindre barn behövs någon slags skydd ut mot Landsvägen. I så fall skulle den kunna vara lämplig för en lekplats eller en multiportarena för lite större barn och vuxna. Utegym är ett annat möjligt användningsområde.

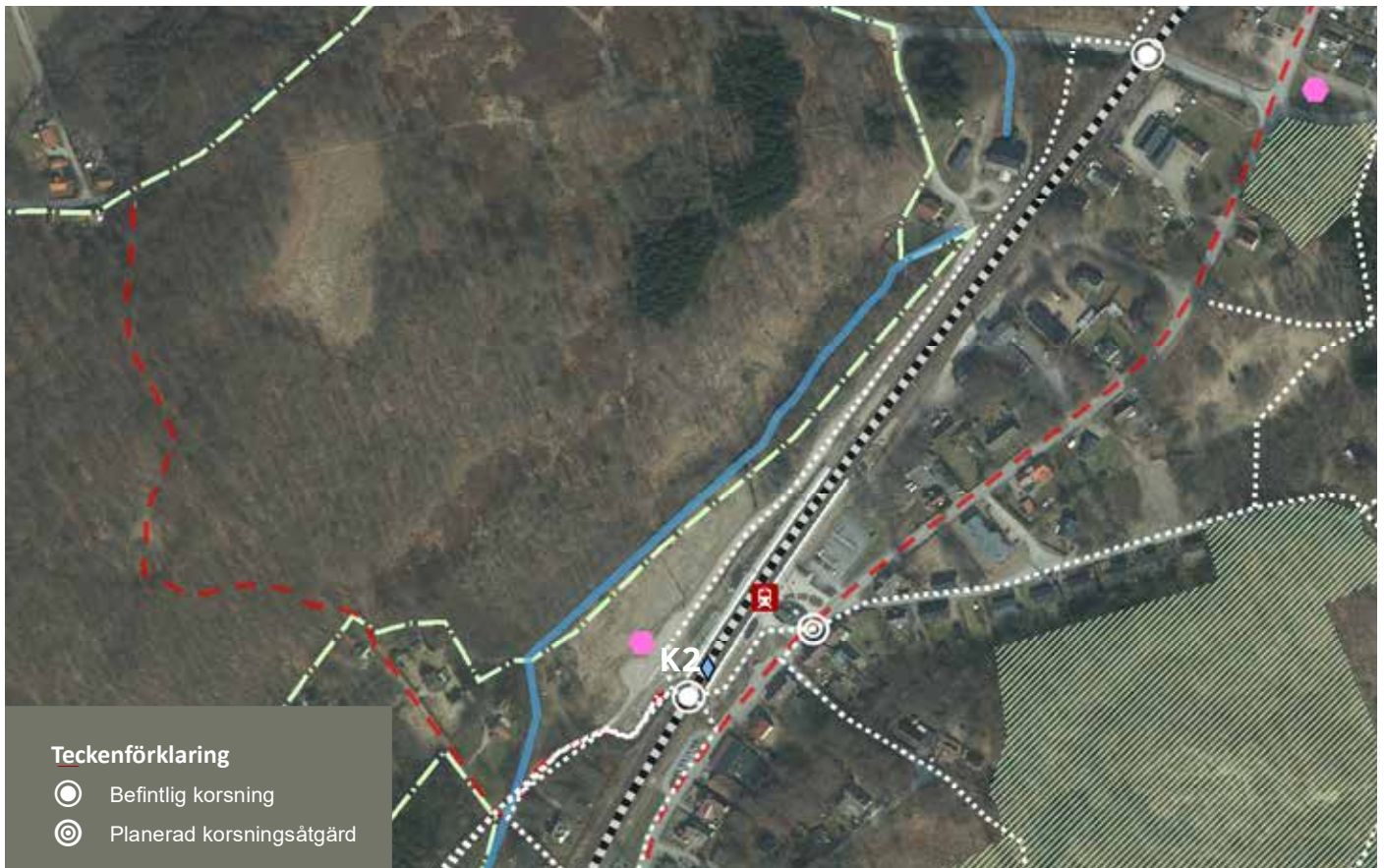


K1 - Sjöboholmsvägen

Planskild koppling under Södra stambanan. Fyller idag en viktig funktion för rekreation inte minst för folk som kommer söder ifrån (Karlarp och Höör) eller som vill nå Tjörnarpsjön från södra delarna av Tjörnarp. Brant och otrygg passage som eventuellt skulle kunna rustas upp på sikt. Det finns begränsat med utrymme för att skapa exempelvis ramper på östra sidan men frågan kan undersökas vidare.

Utveckling:

Den planskilda korsningen knyter an till det stråk för rekreation som finns mellan Lekplatsen och korsningen i Sjöboholmsvägens förlängning. Korsningspunkten knyter också direkt till den led som går runt Tjörnarpsjön och utgör därmed start- och slutpunkt för många rundor runt sjön. Punkten ligger strategiskt i förhållande till befintligt badplats och är den naturliga korsningspunkten för de flesta i södra delarna av Tjörnarp som ska över till badplatsen eller sjön. Det är också en strategisk koppling för de nya områden för bostäder som pekas ut i södra delarna av Tjörnarp samt för det utpekade området längre söderut i Karlarp.



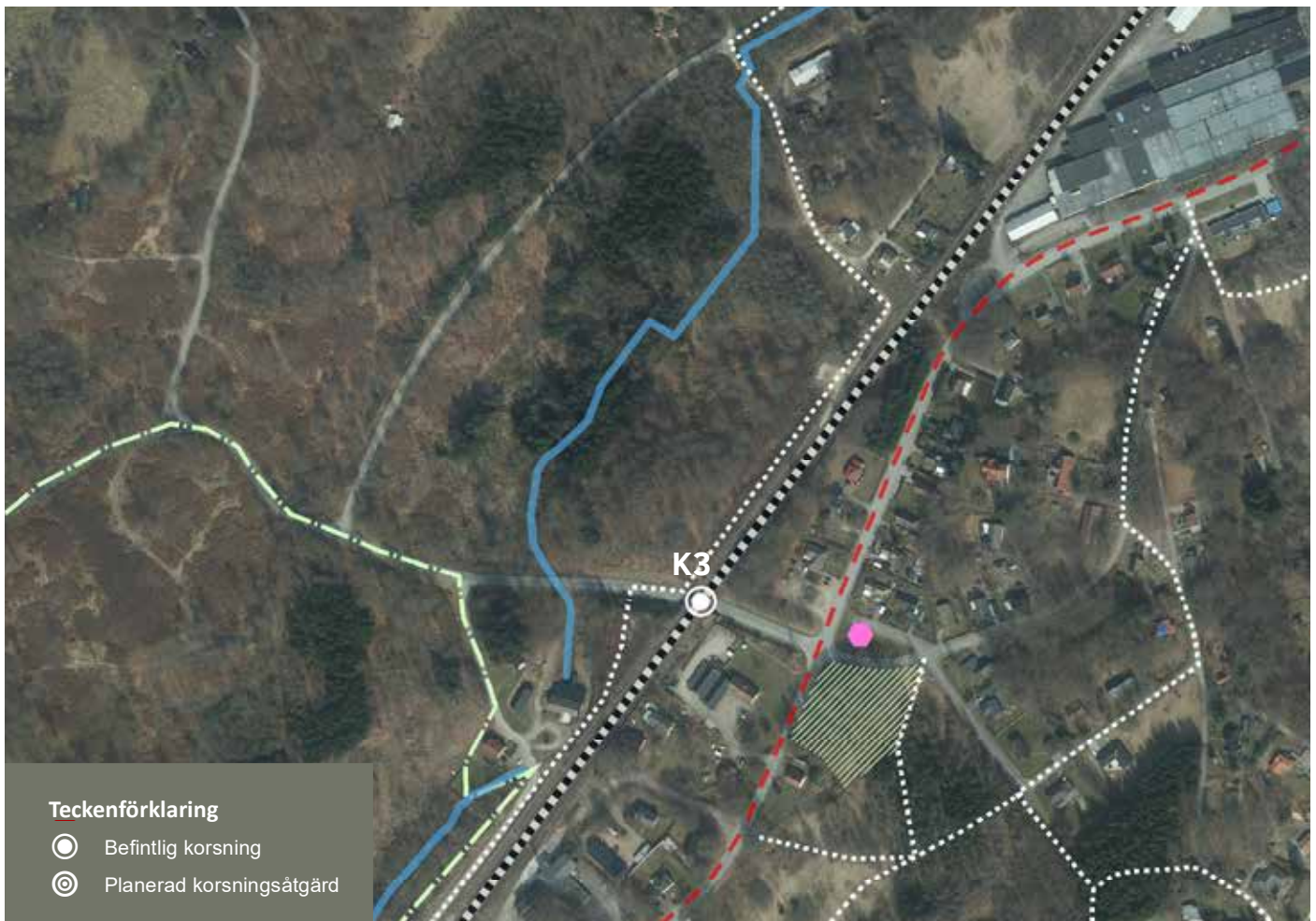
K2 - Stationen

Planskild korsning under spåren vid stationen som är tillgänglighetsanpassad med låga lutningar. Dock saknas vilplan på sträckorna idag. Används för att ta sig till och från tågplattformen på västra sidan men också som en viktig koppling för rekreation då det för de allra flesta Tjörnarpsbor är den mest gena och säkra passagen för att ta sig till fots eller cykel till Tjörnarpsjön, Prästbonnaskogen eller andra målpunkter väster om Södra stambanan. Korsningen används även av många som ska till eller från tåget.

Utveckling:

Den planskilda korsningen vid stationen knyter an till ett flertal strategiska punkter och stråk. Dels ligger platsen i nära anslutning till stationsläget och därmed också till den aktivitetsplats och den anöringspunkt för friluftslivet vilka pekas ut direkt väster om stationen. Det finns också flera leder och stråk i anslutning till platsen. Dels vandringsleden Tegelbruksrundan som går norrut från platsen samt lederna runt Tjörnarpsjön respektive Prästbonnaskogen vilka leder söder och västerut från platsen.

Öster om korsningen kopplar den till stråk för rekreation och framtida GC-vägskoppling längs Landsvägen. Väster ut till GC-vägskoppling västerut genom Prästbonnaskogen. Läget i nära anslutning till Prästbonnaskogen är också strategiskt för friluftslivet. Direkt öster om stationen längs med utpekad GC-väg längs Landsvägen finns även en utpekad korsningsåtgärd som kopplar samman de respektive sidorna av Landsvägen.

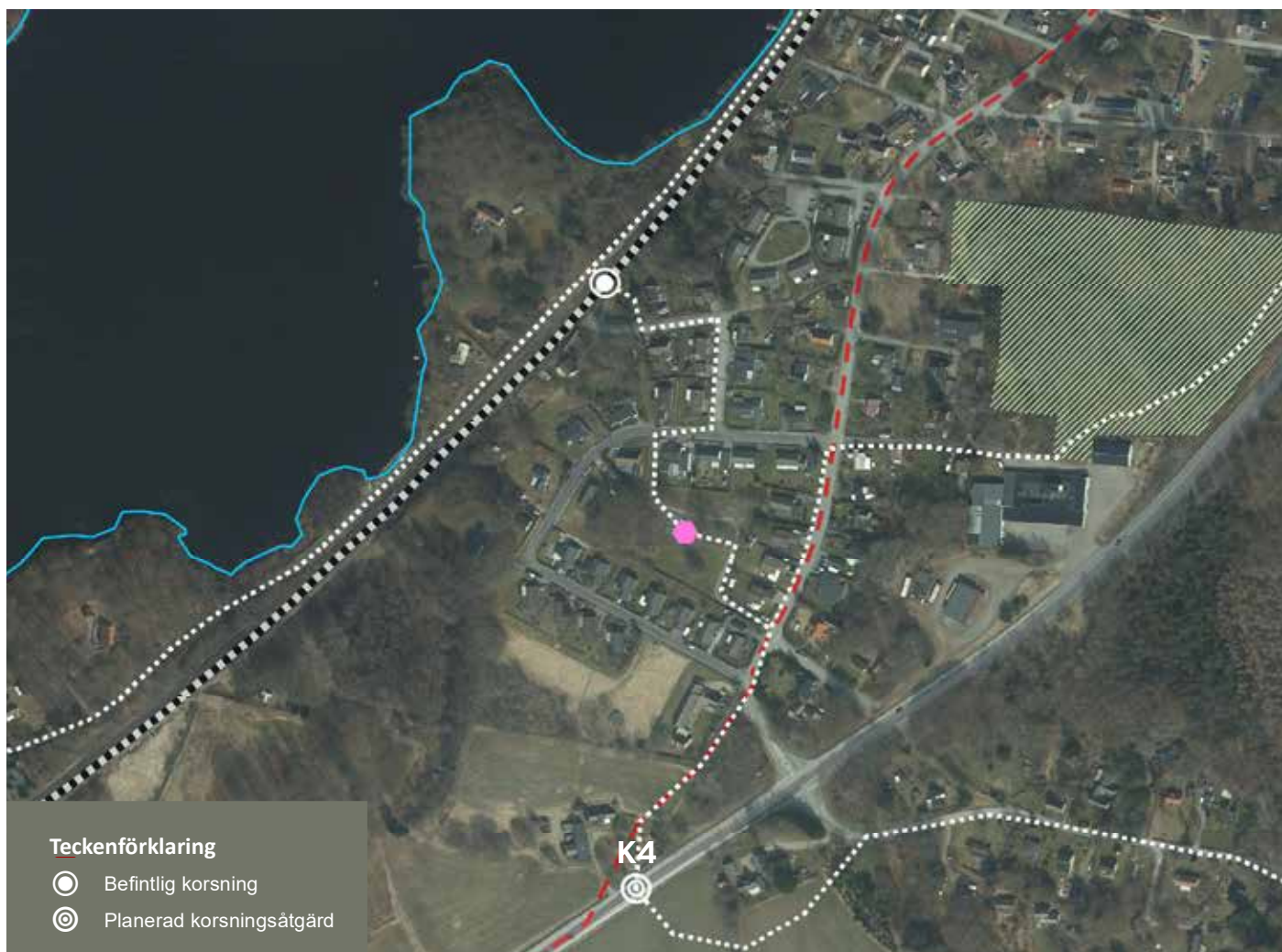


K3 - Väg 1328

Planskildhet under Södra stambanan via statliga vägen 1328. Planskildheten används primärt för fordonstrafik, bilar och cyklister, men även i viss utsträckning av fotgängare. Passagen är den mest gena kopplingen för att korsa Södra stambanan för de som bor i norra delarna av Tjörnarp och som ska norrut från väg 1328 eller ta sig med cykel vidare mot exempelvis Kyrkviken eller västra delen av Tjörnarpssjön. Kopplingen är idag inte anpassad för oskyddade trafikanter.

Utveckling:

Planskildheten ligger strategiskt i förhållande till de utpekade leder som finns i norra delarna av Tjörnarp väster om Södra stambanan. Om de utpekade utvecklingsområdena för stadsbygd i norra Tjörnarp byggs ut så ökar behovet ytterligare av att skapa en bättre korsning för oskyddade trafikanter som vill ta sig under Södra stambanan i det här läget.



K4 - Södra infarten

Ny planskildhet över väg 23 som planeras i samband med ombyggnaden av vägen genom Tjörnarps till mötesfri 2+1-väg. En bro för biltrafik med separerad GC-väg kommer att skapas söderut i en båge som kopplar till Landvägen i väster och Korsarödsvägen (statlig väg 1975) i öster. Kopplingen kommer att hålla hög standard för fotgängare och cyklister men samtidigt innebära en omväg för de flesta som vill ta sig till centrala Tjörnarps/tågstationen.

Utveckling:

Den planskilda korsning som det planeras för vid den södra infarten är strategiskt viktig för alla som bor i Korsaröd eller vidare österut längs med väg 1975. Eftersom korsningen kommer att ha god standard för cyklister är det troligt att den kan förbättra förutsättningarna för de cyklister som vill ta sig mellan de respektive sidorna av väg 23 längs med de stråk för rekreation som pekas ut i planen. Om cykelväg byggs ut längs med väg 23 mellan Höör och Tjörnarps blir korsningspunkten strategisk för alla som kommer söderifrån och ska vidare österut och vice versa.



K5 - Skogsvägens förlängning

Ny planskildhet under väg 23 som möjliggöra passage för fotgängare, och cyklister som leder sina cyklar, planeras i Skogsvägens förlängning. Planskildheten kommer att ha relativt låg standard och vara ca 3 meter bred och 2,5 meter hög. Belysning kommer att finnas i tunneln och eventuellt även längs anslutande GC-vägar. Kopplingen blir viktig för de som vill ta sig från området öster om väg 23 till skolan eller som rekreativ koppling för Tjörnarpsborna eller den som vill ta sig från Tjörnarps och österut.

Utveckling:

Korsningen vid Skogsvägens förlängning/Tjörnarps skola får stor betydelse för rekreation och för att koppla samman de stråk för rekreation som finns på respektive sidor om vägen. Korsningsåtgärden blir också en förutsättning för att det på sikt ska vara möjligt att utveckla Tjörnarps med nya bostäder även öster om väg 23. Korsningsåtgärden innebär att boende öster om väg 23 får en egen gångväg in mot stationen och centrala Tjörnarps men även till de områden för friluftslivet som finns väster om Södra stambanan. Väster om väg 23 knyter korsningspunkten an till ett flertal stråk för rekreation genom centrala delar av Tjörnarps.

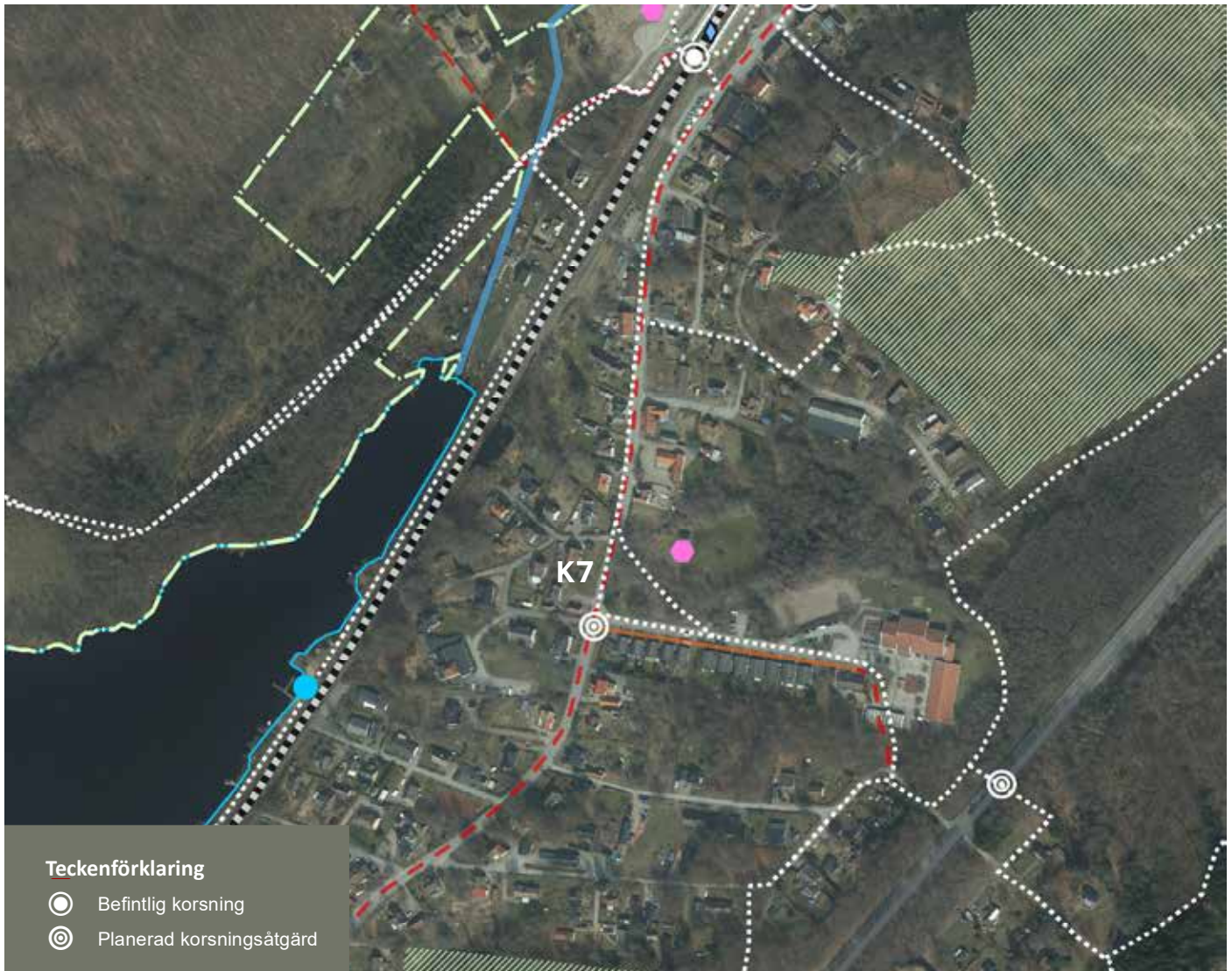


K6 - Norra infarten

Ny planskildhet över väg 23 som planeras i samband med ombyggnaden av vägen genom Tjörnarp till mötesfri 2+1-väg. En bro kommer att skapas för GC-trafik. Bron kommer att kopplas med GC-väg ner till Landsvägen och därefter blir det kommunens ansvar att eventuellt förlänga GC-vägen vidare. Kopplingen är viktig för den som ska vidare norrut eller till Customs vägkrog i den mån det finns verksamhet där.

Utveckling:

Korsningsåtgärden blir strategiskt viktig för att möjliggöra ett stråk norrut från centrala Tjörnarp. För de utvecklingsområden för bostäder som pekas ut i norra delarna av Tjörnarp finns stort behov av en koppling österut.



K7 - Frostavägen

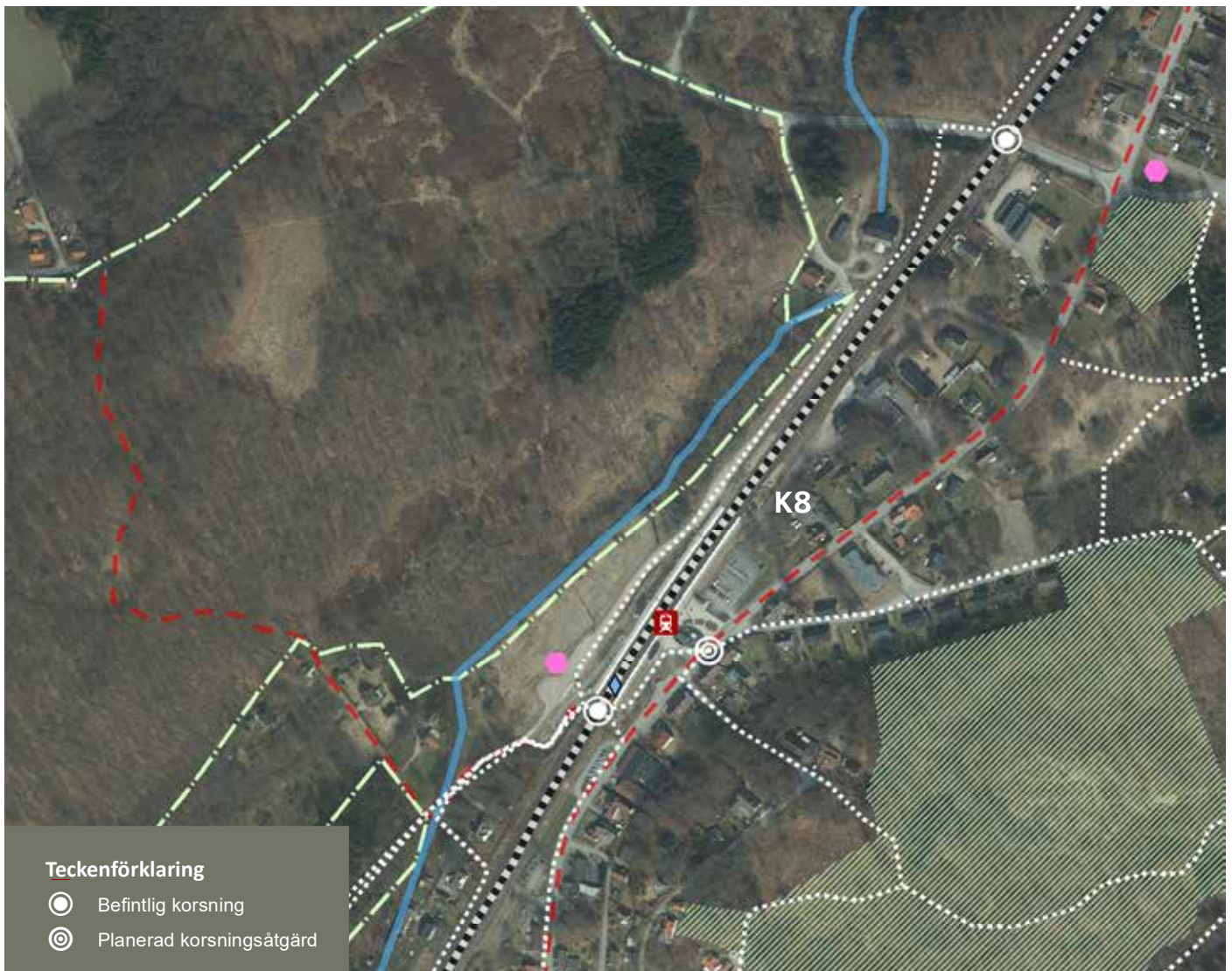
En hastighetssäkrad överfart behövs i förlängningen av Frostavägen för att skapa en säker koppling för de som ska till och från skolan. Korsningsåtgärden behövs för att koppla samman de respektive sidorna av Landsvägen för fotgängare och cyklister.

Hastighetssäkringen bör göras på ett sätt som tvingar bilisterna att sakta ner i god tid innan överfarten för fotgängare och cyklister.

Det kan också vara bra om överfarten blir upphöjd och att den tydligt kontrasterar från kringliggande delar av Landsvägen.

Utveckling:

Överfarten ligger strategiskt i förhållande till utpekad aktivitetsplats vid Röda Torg. Den ligger även bra till i förhållande till utpekade grönområden i tätort och de stråk som pekas ut genom dessa kan koppla vidare västerut till den utpekade korsningsåtgärden. Den planskilda korsningsåtgärd som kommunen arbetar för i Skogsvägens förlängning ligger som en naturlig förlängning på stråket österut och bidrar till att det sammantaget finns en gen och bra passage från väster om Landsvägen till öster om väg 23.



K8 - Landsvägen vid stationen

Behov av hastighetssäkrad överfart finns vid stationen för att underlätta för de som vill ta sig från östra sidan Landsvägen över till stationen. Med fördel kan en längre upphöjd del skapas mellan Gunnarpsvägen och Bokliden. Den upphöjda delen får gärna kontrastera mot kringliggande delar av Landsvägen. Exempelvis genom att ha en annan beläggning, material och färg.

Utveckling:

Denna centralt belägna korsningsåtgärd bidrar till att koppla samman stationen med Tjörnarps tätort öster om Landsvägen. Tillsammans med den planskilda korsningen vid stationen gör korsningsåtgärden att det blir



S1 - Tjörnarpsjön runt

Kopplingen runt Tjörnarpsjön har stor betydelse framför allt för närrekreation men även för besökare utifrån. Vattenkontakt och möjliga platser för bad finns på ett flertal platser.

Slingan runt sjön är markerad med röda ledmarkeringar. Västra delarna går längs med landsvägar, norra delarna genom naturreservatet Prästbonnaskogen och östra delen på den smala passagen mellan Södra stambanan och Tjörnarpsjön. Planskildheten i förlängningen av Sjöboholmsvägen ansluter till slingan.

Utveckling:

Kommunen ser stråket runt sjön som strategiskt viktigt i sig självt men också i relation till andra kopplingar för friluftslivet som pekats ut i markanvändningskartan. Stråket runt sjön kopplar till Prästbonnaskogen och anslutningen till Skåneleden i norr och till den planskilda kopplingen vid Sjöboholmsvägen i öster. Den del som går längs med Södra stambanan beskrivs separat under rubriken strandpromenaden.

Sträckan längs med vattnet har strategisk betydelse för rekreation och friluftsliv och därmed för hela Tjörnarps utveckling. Om det på lång sikt skulle bli aktuellt med breddning av spårområdet behöver sträckan längs med sjön säkerställas och eventuellt breddas ut i sjön för att garantera att det går att röra sig längs med vattnet.



S2 - Koppling till Skåneleden

Koppling mellan Tjörnarps station och Skåneledens Nord-sydled som passerar ett par kilometer väster om Tjörnarp. Längs sträckan passeras naturområdet Präsbonnaskogen där det finns andra alternativa stråk att välja på. Den sträckning av Skåneleden som kopplingen ansluter till är etapp 6 från Lillsjödal i Hässleholms kommun till Maglebjär nere vid Frostavallenområdet. Sträckan som passerar Tjörnarp är en lång etapp utan rastplatser.

Utveckling:

Stråket till Skåneleden är av stor strategisk betydelse för friluftslivet i Tjörnarp. Stråket utgår från stationen där markanvändningskartan pekar ut läge för aktivitetsplats och anöringspunkt för friluftslivet. Ytterligare en anöringspunkt passeras på vägen mot Skåneleden vid Kyrkviken där det även pekas ut ett läge för möjlig utveckling av ny badplats. Anöringspunkt finns även där stråket ansluter till Skåneleden.



S3 - Norrut från stationen via Idrottsplatsen

Norrut från stationen finns olika möjligheter att röra sig längs med befintligt vägnät. Ett attraktivt alternativ och välanvänt stråk för fotgängare och cyklister är via Gunnarpsvägen mot idrottsplatsen. För cyklister är det framför allt de som bor i området längre österut eller de som ska till Tjörnarp idrottsplats som rör sig längs sträckan. Många fotgängare rör sig längs sträckan i rekreationssyfte och vidare koppling finns sedan via Idrottsvägen och vidare norrut längs Brönnestadsvägen/Mellbyvägen.

Utveckling:

Stråket utgör en strategiskt viktig koppling då det kopplar samman en potentiellt expansiv del av Tjörnarp med stationsområdet. Inte minst det stationsnära utvecklingsområdet för stadsbygd vid Lunden och Gropen passerar av stråken som även knyter till grönområdet mitt i byn och vidare norrut mot idrottsplatsen. Vid en exploatering av Lunden och Gropen behöver koppling mellan Gunnarpsvägen och Lucernvägen säkerställas, liksom koppling mellan Gunnarpsvägen och Landsvägen.



S4 - Parallellt med väg 23

Parallellt med väg 23, på den västra sidan in mot Tjörnarpns tätort, löper ett välanvänt stråk för rekreation. Stråket passerar genom de två största grönområdena i Tjörnarpns tätort, i markanvändningskartan kallade Droskan och Grönområdet mitt i byn. Stråket passerar flera viktiga platser för aktiviteter och rekreation. Bl.a. idrottsplatsen i norr, ödehuset söder om Gunnarpsvägen och längre söderut skolans område. Stråket går i nära anslutning till väg 23 och därmed i den del av centrala Tjörnarp som är mindre tätbebyggd. Stråket sammanfaller även med ett skogligt stråk kring Tjörnarp som bidrar med viktiga ekologiska samband och ekosystemtjänster.

Utveckling:

Stråket utgör en viktig länk mellan olika målpunkter och gröna miljöer i Tjörnarp. Stråket kopplar samman de större grönområdena vilka samtidigt är de områden som pekats ut av kommunen som grönområde i tätort. Stråket kopplar också till den korsningspunkt som kommunen arbetar för i Skogsvägens förlängning vid skolområdet samt vidare ner mot den planerade planskilda passagen vid södra infarten till Tjörnarp. I samband med ombyggnation av vägen kommer det att byggas bullerskydd utmed vägen längs långa delar av stråket.



S5 - Lekplatsen och Sjöboholmsvägen

Stråket går från den sydligaste planskildheten under södra stambanan, i Sjöboholmsvägens förlängning, via lekplatsen och vidare mot Landsvägen. Stråket har en viktig sammanlänkande funktion i södra delen av Tjörnarp. Via stråket nås den västra sidan av södra stambanan och lekplatsen.

Utveckling:

Stråket knyter an till den GC-väg längs med Landsvägen som pekats ut i markanvändningskartan samt till den planskilda korsningen under Södra stambanan vid Sjöboholmsvägen. Stråket kopplar sedan vidare till grönområdet Droskan och stråket som går parallellt med väg 23.

Kopplingarna mot den sydligaste planskildheten under Södra stambanan, i Sjöboholmsvägens förlängning, kan med fördel stärkas ytterligare. Detta kan dels göras med fysiska åtgärder vid den själva tunneln men också genom att skapa en tydligare koppling inifrån Tjörnarpstötort så att det blir tydligare redan från Landsvägen var det finns en planskild passage ner mot Tjörnarpssjön. Hela sträckan mellan Södra stambanan och Landsvägen kan kopplas samman på ett bättre sätt och sedan även koppla vidare över Landsvägen på någon plats som upplevs som relativt trafiksäker.



S6 - Korsaröd och österut från södra infarten

Sträckan för stråket går längs med Korsarödsvägen från södra änden av Tjörnarp till Korsarödssjön och Korsaröds sjöpark. Vägen går genom småbrutet kulturlandskap med höga upplevelsevärden. Där Korsarödsvägen möter väg 23 saknas idag trafiksäker passage för gång- och cykel.

Från Korsarödsvägen skulle det vara gynnsamt att skapa en genkoppling vidare mot Korsaröds sjöpark som är ett område som håller på att omvandlas till ett bostadsområde med hög andel permanentboende. Framför allt för de boende i Korsaröds sjöpark finns det behov av en genkoppling mot Tjörnarp men även för de som i rekreationssyfte vill vandra mot området nere vid Korsarödssjön finns det behov av denna koppling.

Utveckling:

Vid södra infarten planerar Trafikverket för en säker planskild korsning för cyklister och fotgängare. Kopplingen blir det troliga alternativet för de som bor i södra delarna av Tjörnarp och som vill korsa väg 23 för att ta sig vidare österut till målpunkter i form av natur- och kulturlandskap vid Korsaröd och Korsaröds sjöpark. Det blir även ett stråk för de boende på östra sidan av väg 23 när de ska ta sig in till södra Tjörnarp och Tjörnarpssjön. Även de som kommer söder ifrån, exempelvis från Karlarp, och som vill ta sig vidare öster om väg 23 kommer att använda detta stråk. I samband med utveckling av regionala cykelleder genom Skåne kommer det även att finnas ett projekt som tittar på rundslingor i anslutning till de utpekade lederna. En möjlig koppling skulle kunna vara just den utpekade kopplingen och stråket. I så fall kan stråket koppla vidare österut mot Ankhult, Bosarpssjön och Ekastiga i öster.

Den planerade korsningsåtgärden möjliggör för koppling vidare till stråk mot planskildheten vid Sjöboholmsvägen samt till de utpekade GC-vägssträckorna längs med Landsvägen i Tjörnarp och längs väg 23 mot Höör. Stråket knyter också an till det stråk som pekas ut från Tjörnarpsskola ner mot Korsarödssjön.



S7 - 600-serien till Korsaröd

På den östra sidan av väg 23 finns ett viktigt stråk via skogsvägens förlängning vidare längs en grusväg norrut mot Korsarödsvägen. Säker passage över väg 23 saknas för att boende på den västra sidan trafiksäkert ska kunna nå stråket.

Utveckling:

Stråket kommer att få stor betydelse för rekreation i samband med att Trafikverket bygger om väg 23 till mötesfri väg med mitträcken. Rörelser för rekreation kommer att kanaliseras till planskildheterna vid södra infarten och i förlängningen av Skogsvägen.

Stråket knyter an till stråk S6 österut från södra planskildheten över väg 23 och stråk S8 och S4 från den planskilda korsningen i Skogsvägens förlängning. På så vis kan stråket bilda en rundslinga för rekreation. En förutsättning för att stråket ska fungera är den planskilda korsningen i Skogsvägens förlängning. Denna är även viktig för att få en gen och god passage direkt till skolområdet, Frostavägen, Röda torg och Stationen.



S8 - Stationen via Röda torg och österut

Sträckan för stråket går längs med Landsvägen och Frostavägen, vid Röda tog finns en genväg mellan Frostavägen och Landsvägen, även denna sträckning räknas också till stråket. Sträckan används idag flitigt av många Tjörnarpsbor och personal på skolan. Trafiksäker passage och hastighetssänkande åtgärder saknas i anslutning till Frostavägen som leder till skolan och förskolan.

Utveckling:

Från station behövs en tydlig och gen koppling mot planerad planskildhet öster om skolområdet. Kopplingen behöver vara stark och tydlig samt fungera för cyklister såväl som för fotgängare. En trafiksäker passage med hastighetssäkring behövs i anslutning till Frostavägen som leder till skolan och förskolan.

När trafiksäker passage vid Frostavägen och planskildhet över väg 23 finns på plats blir stråket en viktig koppling för Tjörnarpsbor och personal på förskolan. Det blir även en viktig koppling för boende öster om väg 23 på deras väg till och från stationen.

Det utpekade stråket blir även en strategiskt viktig koppling för rekreation och friluftsliv eftersom det kopplar samman stationsläget och de anläggningar för rekreation och friluftsliv som finns vid och väster om stationen med den utpekade planskildheten för koppling österut vid skolan och Skogsvägens förlängning. Stråket passerar utpekat aktivitetsområde vid Röda Torg samt det stråk för rekreation som går parallellt med väg 23, stråk S4. Öster om väg 23 kopplar stråket mot stråk S7 mot Korsaröds sjöpark. Det utpekade stråket bidrar till att skapa möjliga rundslingsor för rekreation.



S9 - Via norra Tjörnarp

Stråket som föreslås går i Tjörnarp norra delar och kopplar mot den nya, av Trafikverket planerade planskildheten för gång- och cykeltrafik, över väg 23 norr om norra infarten. I norra delarna av Tjörnarp finns både konst- och hantverkskollektivet maker space som ligger ute vid Landsvägen samt lantcaféet i Tjörnarp som är en välbesökt restaurang som varje helg lockar besökare från när och fjärran. Exakt hur nytt stråk för rekreation i norra Tjörnarp kan dras behöver utredas mer ingående.

Utveckling:

Det finns stort behov av en koppling till den av Trafikverket planerade planskilda passagen över väg 23 i norra Tjörnarp. Stråket skulle bidra till att koppla samman verksamheter som är viktiga för orten. I söder kopplar stråket vidare till stråk in mot stationen samt GC-väg in mot stationen och i öster till stråket som går parallellt längs med väg 23. Stråket passerar utpekat utvecklingsområde för bostäder i norra Tjörnarp.



S10 - Strandpromenaden

Den del av slingan runt Tjörnarpsjön som går i direkt anslutning till sjön pekas ut som ett eget stråk. Strandpromenaden går längs en smal remsa mellan spår-områdets gallerstaket och strandlinjen. I de smalaste delarna är gångstigen bara någon dryg meter bred och den är smal längs med hela sträckan.

Utveckling:

Kommunen bedömer att den här sträckan är extra viktig ur ett utvecklingsperspektiv och att den måste beibehållas i åtminstone dagens standard men gärna förbättras. Denna del har extra stor strategisk betydelse eftersom den går i nära anslutning till sjön. Sträckan knyter an till planskilda passager under Södra stambanan vid Sjöboholmsvägen och inne vid stationen. Den kopplar också till ett flertal andra stråk, bl.a. Tjörnarpsjön runt, stråk via lekplatsen mot Droskan samt alla de stråk som utgår från stationen.

Sträckan längs med vattnet har strategisk betydelse för rekreation och friluftsliv och därmed för hela Tjörnarps utveckling. Om det på lång sikt skulle bli aktuellt med breddning av spårområdet behöver sträckan längs med sjön säkerställas och eventuellt breddas ut i sjön för att garantera att det går att röra sig längs med vattnet.



S11 - Tegelbruksstråket

Stråket som går norrut från stationen mot det gamla tegelbruket och tegeldammarna kopplar centrala Tjörnarps med närliggande kultur- och naturområden. Tegeldammarna och tegelbruket är utflyktsmål och även populära mål för närrekreation. Leden är en rundslinga som går längs med Tegelbruksvägen åt ena hållet och genom skogen åt andra hållet. Leden är markerad. Det utpekade stråket går genom skogsdelen och pekar även på möjligheten att gena längs med Södra stambanan istället för att följa vägen väster om fastigheten Gunarnap 8:183.

Utveckling:

Kommunen ser stråket som en strategiskt viktig länk mellan olika stråk, naturområden och angoringspunkter. Stråket knyter an till de utpekade anläggningar för friluftslivet som finns i området kring stationen. Det kopplar därmed till de stråk och anläggningar som fortsätter öster om stationen och har därmed ett strategiskt läge som rekreativstråk för de som bor inne i centrala Tjörnarps. Stråket går parallellt med Tormestorpsån som pekas ut som vattenstråk i markanvändningskartan. I norr vid naturreservatet pekar markanvändningskartan ut en angoringspunkt för friluftslivet.

Om det på lång sikt skulle bli aktuellt med breddning av spårområdet finns möjlighet till omdragning av de delar som riskerar att hamna i konflikt med det nya spårområdet.



S12 - Boklidens förlängning

Från Bokliden finns möjlighet att fortsätta följa gatan som senare övergår i stig. Stigen förgrenar sig i Boklidens förlängning och den del som är mest upptrampad och välanvänd tycks vara den del av stigen som viker av norrut upp mot det gamla ödehuset ute mot väg 23 och som så småningom leder till Gunnarpsvägen och idrottsplatsen.

Utveckling:

Stråket har betydelse för närrekreation i centrala Tjörnarp. Stråket kopplar till och löper igenom det stora grönområdet mitt i byn. Det ligger även strategiskt till i förhållande till stationen. I norr kopplar stigen till det utpekade stråket parallellt med väg 23 som går genom större dele av centrala Tjörnarp. Stråket ligger också i nära anslutning till det utpekade utvecklingsområdet för stadsbygd vid Granliden.



Teckenförklaring

----- Stråk för rekreation

S13 - Slingor öster om väg 23

Ett antal rundslingor för rekreation pekas ut öster om väg 23. De benämns här som södra, mellersta och norra slingan. Den södra slingan går delvis på väg 1975 öster om Korsaröd. Den följer vidare den enskilda vägen vid Korsaröds gård och fortsätter på de mindre vägarna innan den tar vänster ner mot Winkvists gårdsruin. Vid gårdsruninen tar slingan av västerut genom en varierad natur med mestadels bokskog i olika utvecklingsstadier. Slinga kopplar sedan mot den rara skogsvägen som går i nordsydlig riktning mellan 600-serien och Korsaröd.

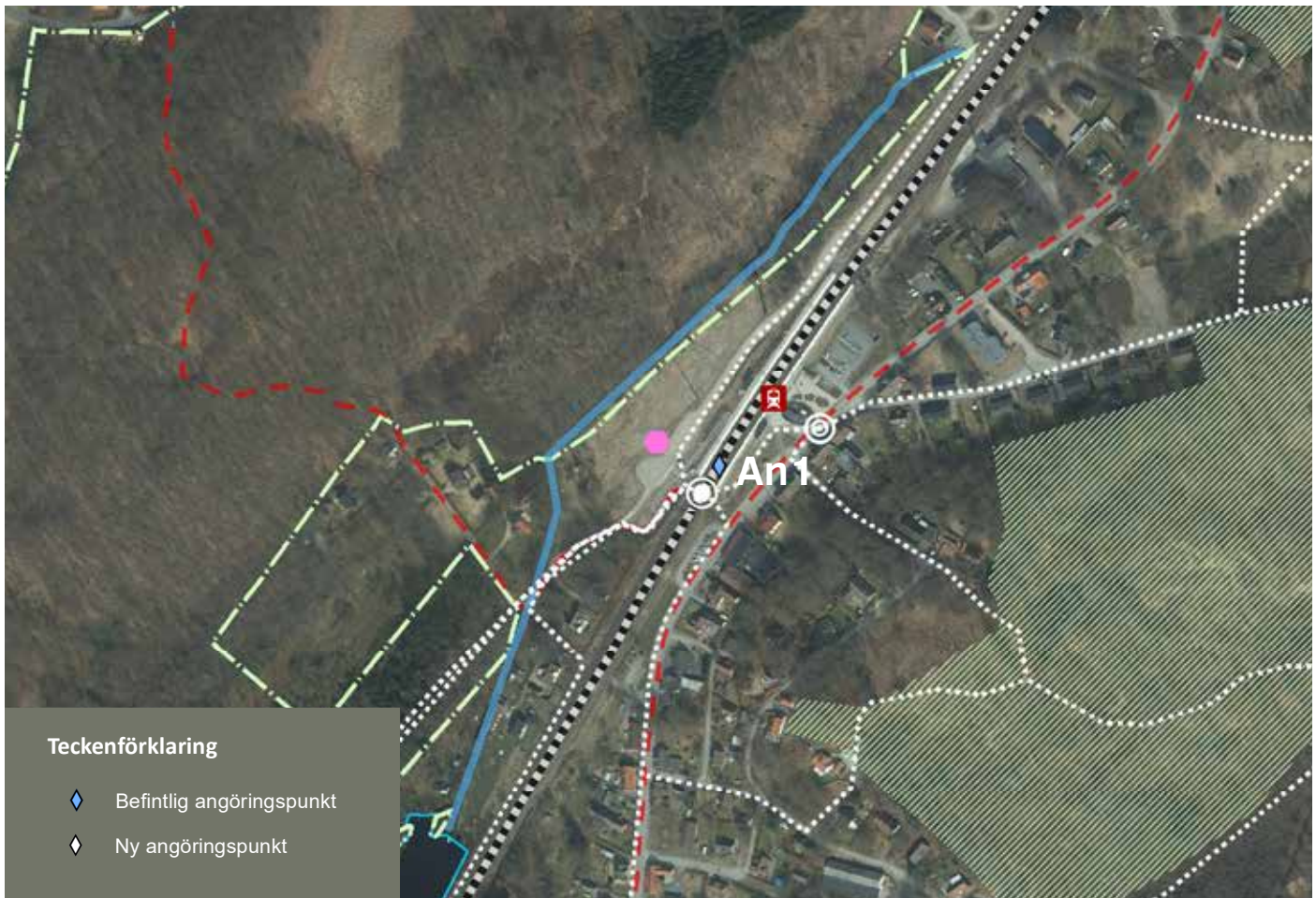
Mellersta rundslingan använder samma koppling från Winkvists gårdsruin och västerut. Den tar dock av norrut mot bebyggelsegruppen vid 600-serien. Därefter fortsätter den vidare norrut innan den viker av österut på stig genom varierande omgivning. Den delen av stigen som kopplar österut kan ibland vara blöt men är som regel framkomlig.

Norra rundslingan fortsätter norrut parallellt med väg 23 genom skogen nära vägen. Vägen och buller från vägen är påtagligt i denna del som passerar genom en bana för paintball innan den kommer fram till det tidigare ungdomsboende Jeppatorpet.

Utveckling

Kommunen ser runslingorna som viktiga rekreativa samband att bevara och utveckla i samband med exploatering och ombyggnad av väg 23. Det finns idag stigar på sträckan men tillgängligheten väntas bli bättre i samband med ombyggnaden av väg 23 då Trafikverket planerar för att koppla samman de tre utfarter som ligger relativt tätt öster om vägen ungefär mitt över idrottsplatsen. Utfarterna ska samlas till en utfart som ligger där den mittersta utfarten finns idag. Den nya vägkopplingen kan användas även för fotgängare. Trafikverket planerar även för en mindre grusad gång i anslutning till väg 23 precis utanför viltstängslet från planskildheten vid 600-serien och norrut till Jeppatorpet.

Stråken knyter an till den planskilda gångväg som finns under väg 23 vid 600-serien. Stråken öster om väg 23 kopplas därmed samman med övriga stråk inne i centrala Tjörnarp samt med övriga stråk öster om väg 23 bl.a. ner mot Korsarödssjön. Stråken knyter an till utpekat utvecklingsområde öster om väg 23. Den mellersta delen av stråket går idag rakt genom det som pekats ut som framtida utvecklingsområde för bostäder vilket innebär säkerställande av ett attraktivt stråk för närrekreation för detta område.



An1 - Stationen

Angöringspunkt vid Tjörnarps station.

Tjörnarps station är den självklara angöringspunkten till friluftslivet för den som kommer till Tjörnarps med tåget. Parkeringsplatser och informationstavla finns. Järnvägsstationen är en viktig angöringspunkt då flera vandringsleder utgår härifrån.

Utveckling:

Kommunen ser att just stationslägena har extra stor potential som angöringspunkter för besöksnäringen. Angöringspunkten väster om stationen knyter an till ett flertal strategiska punkter och stråk. Dels stråket norr ut mot tegelbruket men också leden runt Tjörnarpsjön och strandpromenaden respektive Prästbonnaskogen. Det pekas även ut ett stråk för rekreation mot stationen österifrån samt GC-vägskoppling västerut genom Prästbonnaskogen. Direkt öster om stationen finns GC-väg utpekad längs med hela Landsvägen samt en korsningsåtgärd som kopplar samman de respektive sidorna av Landsvägen. Läget är också gynnsamt i förhållande till den planskilda korsningen under järnvägsspåret som finns direkt söder om stationen. En ny aktivitetsplats pekas ut direkt väster om stationen vilket ytterligare stärker platsens centrala roll. Även läget i nära anslutning till Prästbonnaskogen samt den passerande Tormestorpsån gör platsen till en stark knutpunkt.

Platsen behöver utvecklas ytterligare med avseende på friluftslivet för att välkomna besökare som kommer med tågen för att börja sin friluftsupplevelse i Tjörnarps. Befintlig informationstavla kan utvecklas och sättas i ett sammanhang med möjligheter att uppehålla sig på platsen. Även utveckling av parkeringsmöjligheter väster om järnvägsspåret behövs. Ett fåtal platser finns idag men behovet förväntas växa. Angöringspunkten ska utvecklas i samarbete med ideella krafter.



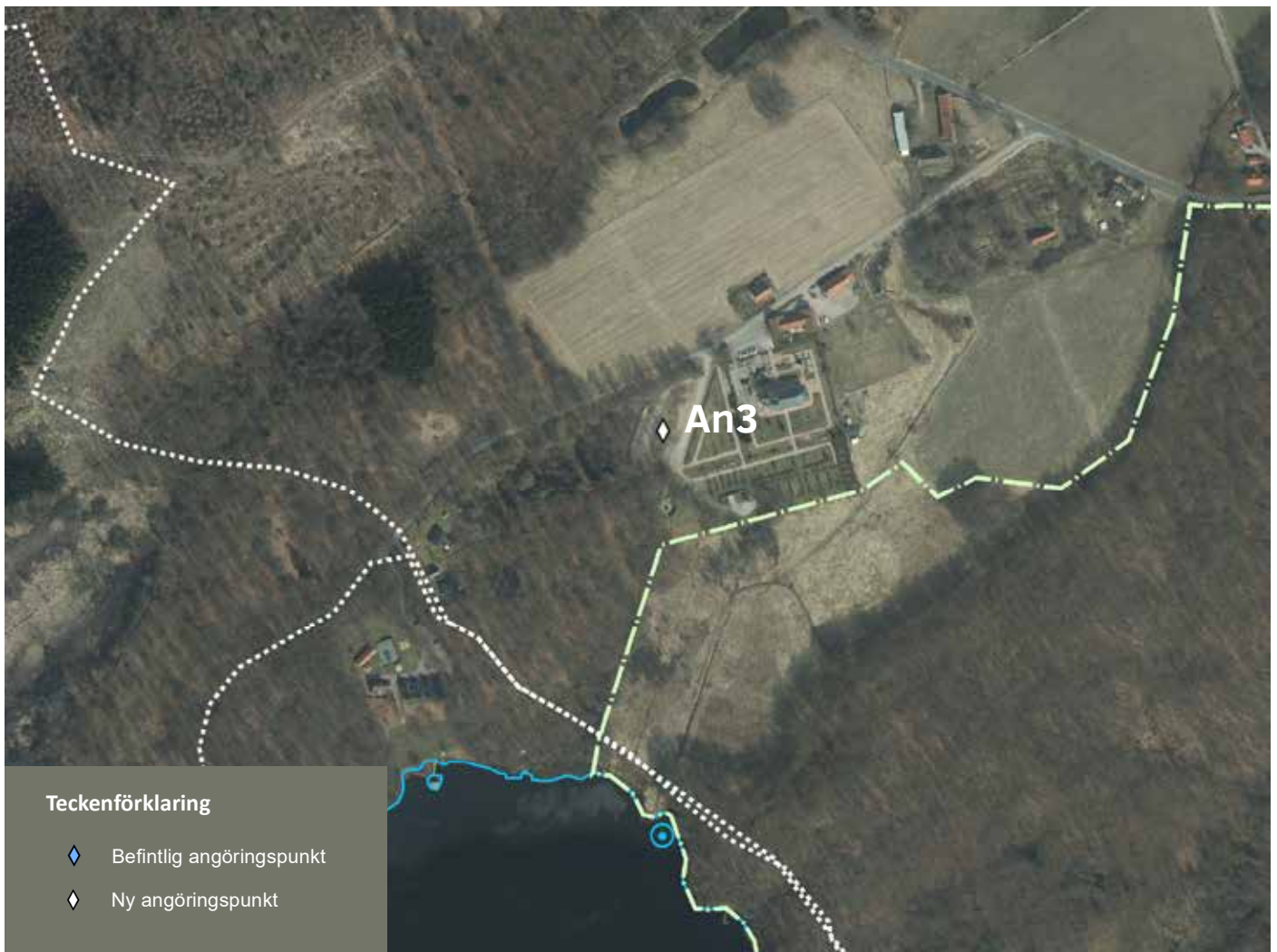
An2 - Tegeldammarna

Vid entrén till Tegeldammarna och kommunens naturreservat Lergravarna finns möjlighet att utveckla en angöringspunkt som stärker friluftslivet i området. Kommunen är markägare och har rådighet över platsen.

Utveckling:

Området kopplar in till stationen och centrala Tjörnarps via det utpekade Tegelbruksstråket. Angöringspunkten vid Tegeldammarna knyter direkt till naturområdet Tegeldammarna - Lergravarna som utgör grunden för att det är möjligt att skapa en ny angöringspunkt för friluftslivet i området. Även Tormestorpsån kopplar upp till området och rinner förbi i nära anslutning till den utpekade angöringspunkten.

Parkeringen behöver styras upp och utökas samt faciliteter i form av informationstavla och grillplats rustas upp. En lämplig placering av parkering skulle kunna vara norr om den lilla anslutningsvägen in mot dammarna. Utveckling av ny koppling från platsen mot Skåneleden skulle vara önskvärt på sikt för att bättre koppla sammanledsystemen i och kring Tjörnarps.



An3 - Kyrkviken.

Kyrkviken ligger i nära anslutning till ledssystem, Tjörnarpsjön och kulturlandskapet väster om Tjörnarpsjön med kyrkan och den gamla kyrkoruinen som intressanta besöksmål. Platsen har idag ytor som kan utnyttjas till parkering för friluftslivet i högre utsträckning. Parkeringen ligger på kyrkans mark men muntlig överenskommelse finns om att kunna nyttja parkeringen för friluftslivets syften.

Utveckling:

Angöringspunkten kopplar till naturområdet Prästbonnaskogen och blir en bra angöringspunkt för den som vill ta sig ut på det vittförgrenade nätet av stråk som finns i de flesta rikningar från platsen. Dels finns stråket som knyter till Skåneleden men också stråket runt Tjörnarpsjön samt ett antal mindre stigar genom intilliggande skogsområden. Angöringspunkten kan också bli en lämplig angöring till den utpekade platsen för utveckling av ny badplats vid Tjörnarpsjön.



An4 - Skåneleden

Föreslagen angöringspunkt ligger där Skåneledens Nord-sydled passerar ett par kilometer väster om Tjörnarp. Kopplingen från Tjörnarp ansluter mitt på etapp 6 från Lillsjödalen i Hässleholms kommun till Maglebjär nere vid Frostavallenområdet. Sträckan ligger på en lång etapp utan rastplatser och behov finns att skapa ytterligare en rastplats alternativt ett deletappmål i samband med anslutningsleden mot Tjörnarp. Möjlighet finns att ta sig till platsen med bil.

Utveckling:

Angöringspunkten blir strategisk för den som vill börja sin friluftsvistelse i redan lantlig miljö. Det är också en strategisk placering för att leda vandrare in mot Tjörnarp. Parkering skulle kunna utvecklas.



Ba1 - Befintlig badplats vid Södra stambanan

Den befintliga badplatsen i Tjörnarpssjön ligger i direkt anslutning till Södra stambanan i Tjörnarp. Besökare når badplatsen genom att gå på en grusad stig mellan järnvägen och sjön. Stigen är inte farbar med personbil. I samband med att Trafikverket bytte kontaktledningsstolar 2016 blev stigen smalare än den tidigare varit eftersom banken bättrades på och stängslet flyttades längre ut från spåren. Innan 2016 var det möjligt att komma till badplatsen med personbil. Badplatsen ligger mitt emellan två planskildheter så avståndet dit är relativt långt oavsett om man kommer norr eller söder ifrån. Stigens utrymme är ca 1-2 m brett. Badplatsen är idag välbesökt såväl sommar- som vintertid. Genomförd enkät visar att badplatsen framförallt är populär bland barnfamiljer eftersom den ligger nära i förhållande till bebyggelsen i södra och centrala delarna av Tjörnarp. Bullerstörningar från passerande tåg är ett påtagligt och störande inslag i miljön vid badplatsen.

Utveckling

Förutsättningarna att utveckla badplatsen i kommunal regi är begränsade. Det trånga utrymmet mellan sjön och järnvägen hindrar anläggning av angöringsväg för drift, anläggningsfordon och räddningstjänst. Även utrymmet för själva badplatsen är begränsat. Önskemål har framförts om att uppföra bullerplank men kommunen bedömer att utrymmet är för trångt även för detta. Förutsättningarna beskrivs närmare i PM Lokaliseringsutredning för badplatsutveckling samt PM Tidig dialog. Kommunen föreslår därför att badplatsen övergår i enskild regi och bjuder in föreningar att ta över.



Ba2 - Ny badplats vid Kyrkviken

Platsen som föreslås ligger strax väster om Tjörnarp tätort precis i anslutning till den gamla kyrkbyn. Platsen som helhet ger en stark naturupplevelse och upplevelse av ostördhet och ligger till stor del inom Prästabonnaskogens naturreservat. Reservatsbestämmelserna är anpassade för att möjliggöra en badplats på den aktuella ytan. Platsen har historiskt använts som badplats. Landskapet kring platsen är varierande med ålderdomligt och småbrutet öppet odlingslandskap norrut och skogsområdet med höga natur- och rekreationsvärden öster- och västerut. Östra delen av området ligger inne i skogsområdet som övervägande utgörs av mogen bokskog men flera stora gamla träd.

Utveckling

Höors kommun föreslår att en ny kommunal badplats anläggs på platsen för att möjliggöra bad i en mer rekreativ miljö. Förutsättningar finns för anläggande av besöksparkering samt angöringsväg för drift, anläggningsfordon och räddningstjänst vilket är helt avgörande. Förutsättningarna beskrivs närmare i PM Lokaliseringsutredning för badplatsutveckling samt PM Tidig dialog.

Det är av stor betydelse att badplatsutveckling i Kyrkviken görs på ett varsamt sätt.

Platsen lämpar sig redan idag väl för bad och för att uppehålla sig i nära anslutning till vattnet i skugga och halvskugga. Relativt få och små faktiska åtgärder krävs för att skapa en kommunal badplats med höga upplevelsevärden. Prästabonnaskogens naturreservat är en betydelsefull plats för såväl Tjörnarp som för hela Höors kommun. Det blir av största vikt att bevara den karaktär som finns på platsen idag. De ingrepp som är nödvändiga för att skapa en kommunal badplats kan med fördel ske utanför naturreservatet. Parkering är tänkt att tillskapas upp vid kyrkan. Huvudsakligt alternativ är att anlägga en enklare markväg för räddningsfordon och skötsel Fordon skapas väster om naturreservatet längs med den befintliga stigen i östra delen av fastigheten Tjörnarp 2:1. I andra hand kan det krävas att angöringsvägen förläggs genom naturreservatet genom förbättringar av befintlig markväg. Vissa mindre åtgärder och röjning av en del av vassen kan behövas nere vid strandlinjen. En större röjning av denna del gjordes i samband med inrättandet av naturreservatet 2015. I övrigt vill kommunen röra den värdefulla miljön så lite som möjligt.

Erforderliga dispenser är en förutsättning för att satsningen på badplatsen ska kunna genomföras. Beroende på vilken typ av åtgärder som blir aktuella kan det krävas dispens från strandskyddet och/eller reservatsföreskrifterna.

Politiskt beslut i frågan om att anlägga ny badplats väntas 2022. Dialog med fastighetsägare och prövningsmyndigheter är inledd, men behöver fördjupas när politiskt beslut i frågan är fattat.

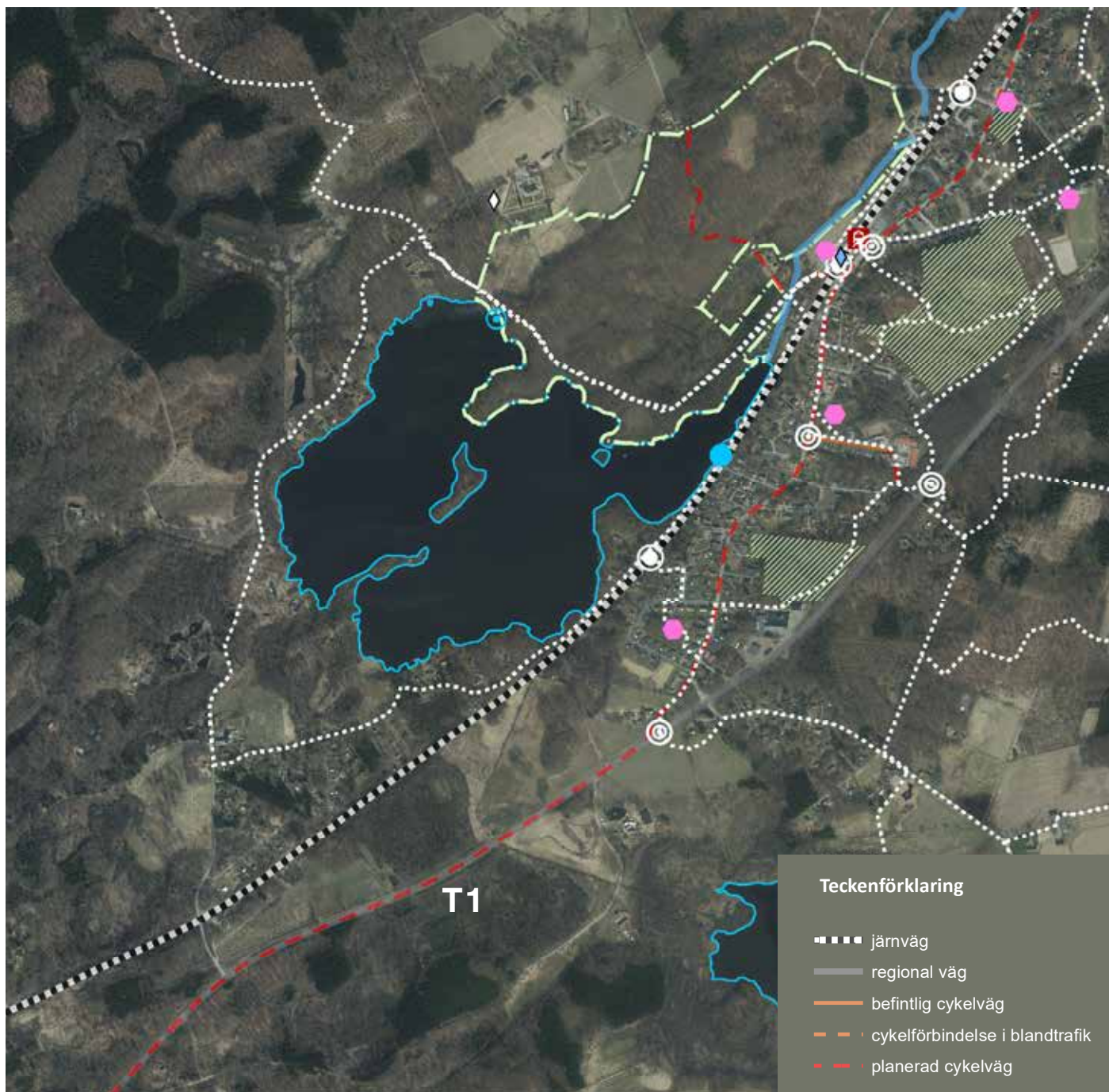


Å1 - Tormestorpsån

Ån som avvattnar Tjörnarpssjön och som rinner vidare norrut parallellt med Södra stambanan är ett strategiskt betydelsefullt vattendrag som pekas ut för sina naturvärden och sin betydelse för besöksnäring och rekreation. Ån går i nära anslutning till ledsystemet och är tillgänglig utmed långa sträckor. Ån rinner i en vacker bäckravin med en delvis dramatisk topografi.

Utveckling:

Ån rinner från Tjörnarpssjön i söder parallellt med Södra stambanan. På så vis passerar den i anslutning till många av de utpekade anläggningarna för friluftslivet vid stationen och Prästbonnaskogen. Ån ligger därmed strategiskt i förhållande till övriga Tjörnarp öster om Södra stambanan. Förutom de stråk som pekas ut i markanvändningskartan finns det även möjlighet att följa ån längs med fler delsträckor.



T1 - Cykelväg längs väg 23

Kommunen anser att Trafikverket behöver bygga ut cykelväg på sträckan mellan Tjörnarps och Höör eftersom sträckan redan idag nyttjas av pendlare och stor överflyttningspotential finns bland de som idag tar bilen istället för att välja cykel för sin arbets- eller fritidsresa mellan de båda orterna. Den sträcka som behöver kompletteras med cykelväg är endast ca 6km.

Utveckling:

Cykelvägen kopplar till cykelväg längs med Landsvägen vilket för sikt kan skapa en säker cykelförbindelse ända från centrala Höör till Tjörnarps station. Cykelvägen kopplar också till den planskilda korsningsåtgärd som pekas ut vid södra infarten i Tjörnarps. Det innebär också att den kopplar till det stråk som fortsätter österut genom Korsaröd längs väg 1975 och till Korsaröds sjöpark.

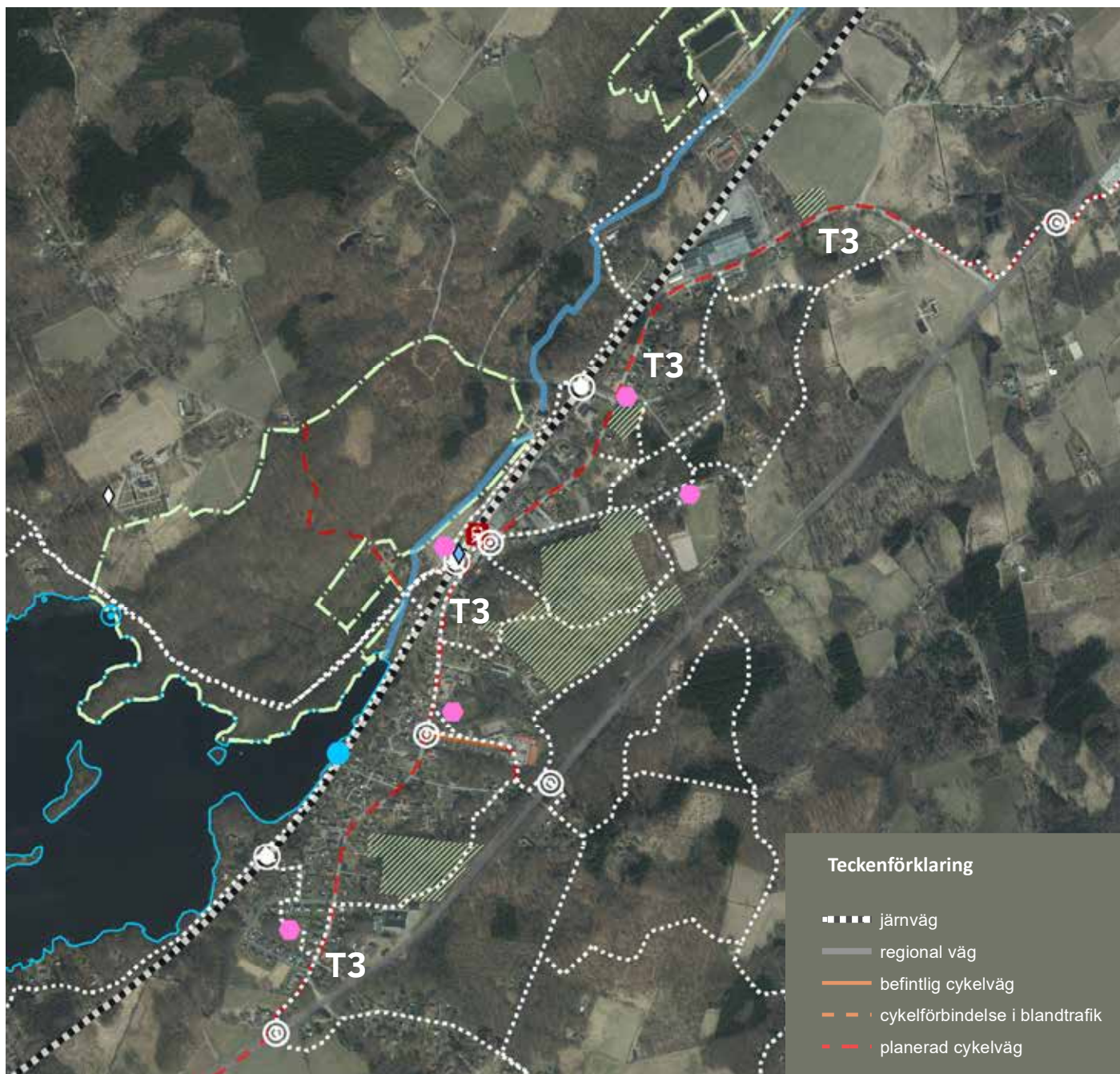


T2 - Genom Prästbonnaskogen

En koppling för cykeltrafik behövs genom Prästbonnaskogen för att korta avståndet mellan centrala Tjörnarp/tågstationen och områden väster om Prästbonnaskogen, exempelvis kyrkbyn och delar av Karlarp som lättast nås via väg 1328.2.

Utveckling:

Cykelvägen kopplar från centrala Tjörnarp och den planskilda kopplingen vid stationen. Därmed blir den också sammanlänkad med den CG-väg som pekas ut längs med Landsvägens västra sida genom Tjörnarp. På sikt kan en koppling genom Prästbonnaskogen bli del av en regional cykelring. Alternativet är att den regionala rundslungan går längs väg 1328.

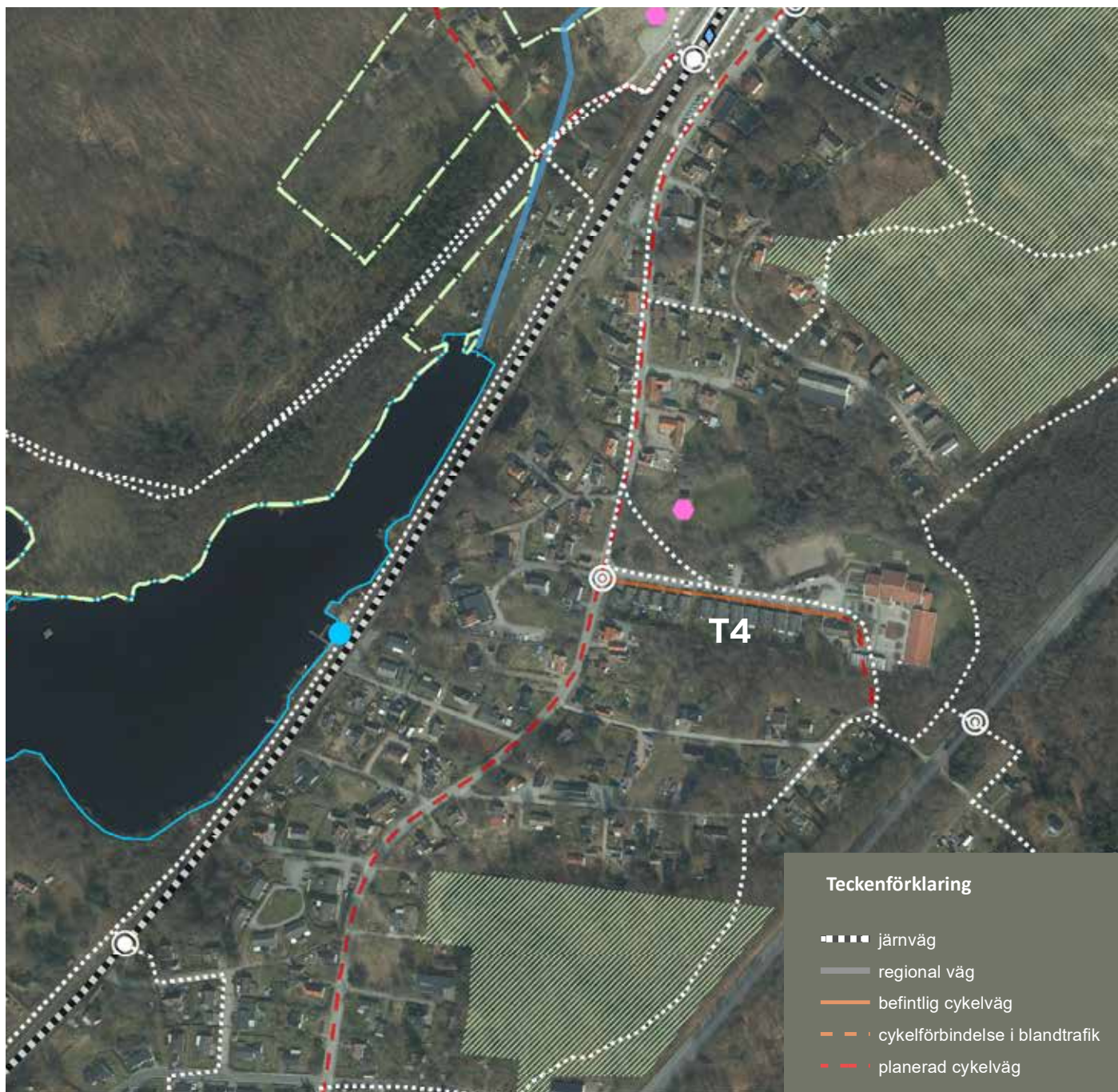


T3 - Cykelväg längs Landsvägen

Kommunen pekar i sin cykelplan på behovet av en trafikseparerad cykelväg längs med Landsvägen. Utifrån PM-Trafikutredning har kommunen kommit fram till att den logiska placeringen är väster om vägen.

Utveckling:

Cykelvägen längs Landsvägen kopplar samman de utpekade planskilda korsningsåtgärderna vid södra respektive norra infarterna till Tjörnarp. Av denna anledning är det också logiskt att cykelvägen hamnar väster om Landsvägen för att slippa korsa vägen i någon punkt. Däremot finns stort behov av att skapa korsningsåtgärder längs med vägen på så många ställen som möjligt. De platser som pekas ut som strategiska för hastighetssäkrade åtgärder är framför allt vid Frostavägen mot skolan och vid stationen där många väntas vilja ta sig över vägen.



T4 - Förbi skolområdet

En kort sträcka som behöver kompletteras med cykelväg för att skapa trafiksäkra koppling till skolan österifrån vid den utpekade korsningsåtgärden i Skogsvägens förlängning.

Utveckling:

Sträckan kopplar till cykelvägen längs med Frostavägen i väster och vidare till den planerade korsningsåtgärden över Landsvägen samt den utpekade GC-vägen längs med hela västra sidan av Landsvägen. I öster kopplar sträckan till den planskilda korsningsåtgärden vid väg 23 som möjliggör för de som kommer från området öster om väg 23 att ta sig över mot skolområdet och/eller vidare in mot centrala Tjörnarp och stationen.