

En länk till Höörs industriella kulturarv

Bygglandområdet i Höörs kommun

Kulturhistorisk utredning, 2011



Kulturhistorisk utredning av fastigheterna Råven 1 och Båvern 10, Höörs kommun, Skåne län

Kultur- och fritidsnämnden, Miljö- och byggnadsnämnden, Höörs kommun

Text: Helen Carlsson. Foto: Staffan Olofsson och Helen Carlsson

Omslaget: Båda foton från magasins- och kvarnbyggnaden från sent 1800-tal. T v: bärande pelarkonstruktion i trä på andra våningsplan. T h: så kallad slisk eller karusell, för transport av spannmålssäckar från övre plan ned till bottenplan.

Fotona i föreliggande utredning är tagna av författaren om inget annat anges. Samtliga foton är tagna under perioden april 2010-februari 2011.

Innehåll

Inledning

Bakgrund till kulturhistorisk utredning	5
Avgränsningar	6
Inventerade byggnader på Bygglandområdet	7
Situationsplan för aktuellt planområde	8

Kulturhistorisk värdering

Bruksvärden	9
Dokumentvärden (historiska egenskaper)	9
Samhällshistoriska och lokalthistoriska värden	9
Byggnadshistoriska och byggnadsteknikhistoriska värden	10
Upplevelsevärden	10
Traditionsvärden, identitetsvärden, kontinuitetsvärden och symbolvärden	10
Miljöskapande värden	11
Estetiska värden	11
Förstärkande värden/övergripande motiv	12
Kvalitet	12
Pedagogiska värden	12
Sammanfattning: Bevarandevärda byggnader	12
Bevarande och återbruk	13
Kulturhistoriska konsekvenser av en omfattande rivning på planområdet	13

Historisk bakgrund

<i>Året var 1858... Framväxten av stationssamhället</i>	14
<i>Olagliga handelsbodas i Höör? – Hantverk och handel i Höörs kommun</i>	17
<i>Ett färgeri och ett spinneri... Höörs industriella kulturarv</i>	17
<i>Madrasstillverkning och ullspinneri... Textilindustrin i Skåne och Höör</i>	18
<i>Körgillen till Småland... Den skånska trävirkesindustrin</i>	20
<i>Den goda myllan... Spannmålshandling, djurfoder och växtförädling</i>	21
<i>Fyllda jutesäckar och gröpe till hästarna ... Kvarnar i Höörs kommun</i>	23
<i>Stordrift och större skördar... Spannmålssilor</i>	24

Byggland – En tillbakablick

<i>Virke från Småland, spannmål, öl, porter och kokat kaffe...</i>	
Lantbrukare Hanssons trävirkes- och spannmålshandel och Firma J. Ljungh	25
<i>Siste kusken hette Jöns Strand och kom från barnhemmet...</i>	
Nya lokalteter norr om järnvägen	27
<i>Nästa generation tar över... Aktiebolaget J. Ljungh och Byggland</i>	28

Beskrivning av Bygglandområdet och byggnaderna

Bygglandområdet	29
Magasin 1: Magasins- och kvarnbyggnad	30
Ursprunglig funktion	30

Plan och stomme	31
<i>Exteriör</i>	
Sockel	31
Fasad	31
Fönster	32
Dörrar och portar	33
Tak	34
Övrigt	34
<i>Interiör</i>	
Källarplanet	34
Bottenplanet	34
Första våningsplanet	35
Andra våningsplanet	36
Tredje våningsplanet – vindsplan	38
Bevarad processutrustning	38
Övriga bevarade inventarier kopplade till kvarndriften	38
Ett urval bevarade rensningsmaskiner från spannmålshanteringens tid	39
Skadebild magasin 1	41
Pågakiosk	42
Magasin 2: Bygglandbutik	43
Magasin 3: Trävirkeshall	45
Spannmålssilo	47
Magasin 4: Lagerhall	49
Övriga mindre byggnader: förråd och skjul	50
Käll- och litteraturförteckning	
Litteratur	51
Övriga tryckta källor	51
Otryckta källor	51
Internet	51



Spannmålskvarnen är centralortens idag äldsta industribyggnad. Sannolikt uppfördes den som magasin i slutet av 1800-talet. I byggnaden har spannmål till djur krossats och malts och utsäde har betats. Dessförinnan har madrassstillverkning ägt rum här. Taket har under senare tid lyfts i väst och byggnaden har byggts till med ett större väderskydd. Kvarnen står som en symbol för det stora uppsving tätorten fick i och med järnvägens ankomst.

Inledning

Firma J. Ljungh grundades 1863 av Anders Hansson i annat namn och är Höörs äldsta företag inom handelssektorn. Förutom att bedriva handel med trävaror och spannmål har företaget bedrivit småskalig industriell verksamhet med bland annat framställning av djurfoder och utsädesrensning. År 1974 bytte företaget namn från AB Ljungh till Byggland. Företaget har haft sin verksamhet på Bangårdsgatan mitt emot järnvägsstationen från 1930-talet till 2009. Tidigare fanns företaget på Handelsgatan 2, men flyttades till Bangårdsgatan i och med att allt fler varor transporterades via järnvägen. Pågakiosken och kvarnen, den senare sannolikt uppförd som magasin under 1880-90-talen, utgör områdets äldsta byggnader. I kvarnen fanns sannolikt en lantmannaaffär omkring 1905 och någon gång kring 1915-20 tillverkades madrasser här. Bebyggelsen på det gamla Byggland, inte minst kvarnen, utgör en viktig industrihistorisk länk med direkt koppling till Höörs identitet som stationssamhälle.

Bakgrund till kulturhistorisk utredning

År 2009 flyttade Byggland sin verksamhet från det gamla Bygglandområdet, mitt emot Höörs järnvägsstation, till nybyggda lokaler längre norrut på Bangårdsgatan. Höörs kommun köpte marken, Råven 1 och Bävern 10.¹ De två fastigheterna är nu föremål för ny planläggning och exploatering. Exploateringen förväntas innebära rivning av merparten eller samtliga byggnader inom området, till förmån för nybyggnad. Till fastighet Bävern 10 hör även den

¹ Höörs kommun köpte den gamla Bygglandtomten på 22 000 kvm i slutet av 2009.

magasinsbyggnad där Combat Zone tidigare hade sin verksamhet och till fastighet Råven 1 hör även Pågakiosken. Övriga lokaler fungerar i dag som lager för Byggland eller står oanvända. Eftersatt underhåll har resulterat i att området i dag ser slitet och förfallet ut.

Med anledning av den nya planläggningen på Bygglandområdet gjorde bygglovshandläggare Ulrika Larsson och kultursekreterare Hilda Knafve en okulär besiktning av området i november 2009 samt gjorde ett utlåtande angående ny exploatering på Bygglandområdet, daterat 2010-04-12 (dnr 2010/0251). Larsson och Knafve gjorde bedömningen att området har stora kulturhistoriska värden. Inte minst framhölls magasins- och kvarnbyggnaden, den tidigare madrassfabriken.

Med anledning av aktuell planläggning av det tidigare Bygglandområdet samt med utgångspunkt i Larssons och Knafves utlåtande har en kulturhistorisk utredning av fastigheterna Råven 1 och Bävern 10 genomförts. Utredningen har gjorts i samband med upprättandet av ett nytt Kulturmiljöprogram för Höörs kommun. Programmet upprättas enligt beslut i Miljö- och byggnadsnämnden och kulturnämnden för att uppnå miljömålet ”God bebyggd miljö”, antaget i Kommunfullmäktige 2008.

Avsikten med föreliggande utredning är dels att dokumentera befintlig bebyggelse på det tidigare Bygglandområdet, Råven 1 och Bävern 10, dels att ge ett kulturhistoriskt underlag för ny planläggning och exploatering av planområdet.

Utredningen har gjorts på uppdrag av fastighetsägaren, Höörs kommun, Höörs Kultur- och fritidsnämnd samt Höörs Miljö- och byggnadsnämnd.

Avgränsningar

Ritningar till de i fastigheten ingående byggnaderna har inte återfunnits. Uppmätning har inte kunnat genomföras inom ramen för föreliggande utredning. Undantaget kvarnbyggnaden omfattar dokumentationen enbart byggnadernas exteriörer. Byggnaderna behandlas som arkitektoniska helheter uppbyggda med en viss konstruktion och med särskilda arkitektoniska kännetecken. Då området omfattar byggnader av skiftande konstruktion, ålder och status samt att byggnaderna genomgått förändringar i olika utsträckning kommer de enskilda byggnaderna inom Bygglandområdet att få olika mycket utrymme i utredningen. Störst uppmärksamhet ägnas kvarnen – magasinsbyggnaden från slutet av 1800-talet. Skjulliknande byggnader omnämns i viss utsträckning.



T v: Aktuell planområde från sydöst, närmast syns magasins- och kvarnbyggnaden, längst bort skimtar Bygglandbutiken. T h: Inne på Bygglandområdet, närmast syns kvarnens norra gavel. Foto: Olofsson.

Inventerade byggnader på Bygglandområdet

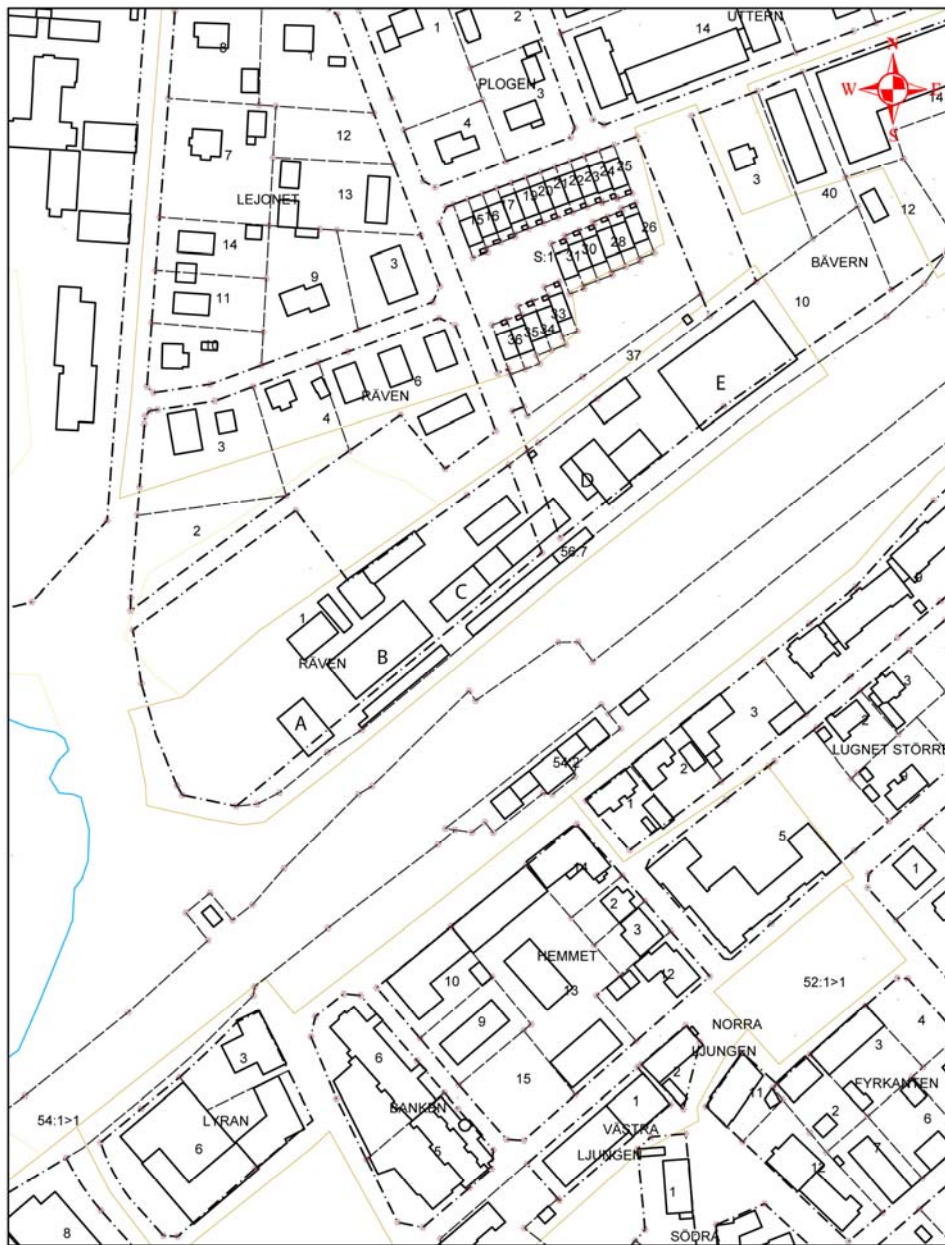
Byggnadsbeståndet på det gamla Bygglandområdet består till stor del av träbyggnader av magasinskaraktär tillkomna under perioden 1880-90-tal – 1930-40-tal. Därutöver finns Pågakiosken, silon, den stora lagerhallen samt ett antal mindre förrådsbyggnader och skjul.

Om vi börjar med Pågakiosken och går i nordostlig riktning mot Combat Zone är de byggnader som ingår i Bygglandområdet följande (se situationsplan på nästa sida):

- Nuvarande Pågakiosken i väst, uppförd någon gång mellan 1881-1910. Kring år 1904 bedrev N. Nilsson i Höör försäljning av spannmål, koks och björkved.²
- Tidigare Bygglandbutiken från omkring 1935 (magasin 2 i föreliggande rapport)
- Magasinsbyggnad/trävirkeshall (magasin 3 i föreliggande rapport), sannolikt 1930-tal
- Kvarnbyggnad från 1880-90-tal (magasin 1 i föreliggande rapport). Uppfördes sannolikt som magasin. ”Utsädesförädling, aktiebolaget Landtmanna-affären i Höör” hade verksamhet i byggnaden åtminstone år 1905. Omkring ett decennium senare bedrevs sannolikt madrasstillverkning.³ Senast använd för spannmålshandling med inriktning på fodersäd, samt rensning och betning av utsäde. Kvarndrift fram till 1990-tal.
- Spannmålssilo från cirka 1954. Sammanbyggd med kvarnens östra fasad. Tidigare sammanlänkad med den stora lagerhallen (magasin 4).
- Magasinsbyggnad/lagerhall från 1970-tal (magasin 4 i föreliggande rapport). Combat Zone hade verksamhet i lokalen t.o.m. 2010 och dessförinnan Höörs Foder och spannmål.

² Höörs Försköningsförening A.F.H.: *Vägvisare för Höör och omnejd jämte tvenne kartor*. Höör 1904.

³ Ett foto från tillverkningens tid, taget något år före 1920, finns bevarat. Knut Jönssons bildsamling, Höörs kommun.



© Lantmäteriet, MS2006/1859
Hörs Kommun

Skala 1:2 000



*Situationsplan för aktuellt planområde, fastigheterna Råven 1 och Båvern 10.
A: Pågåkiosken, B: Bygglandbutiken, C: Magasin 3, D: Magasins- och kvarnbyggnad (Magasin 1) och silo,
E: lagerhall (Combat Zone).*



Bärande träkonstruktion i kvarnbyggnadens övre våningsplan. Äldre industriarmatur med vit lamphållare i bakelit och konisk kupa i klarglas. Foto: Staffan Olofsson.

Kulturhistorisk värdering

Bruksvärden

Kvarnbyggnaden uppfördes som magasin med en gedigen konstruktion och bra material, anpassat för att klara av tunga laster. Ändamålsenlighet och hållbarhet var ledord. Pelarbalkkonstruktionen möjliggjorde stora våningsytor utan begränsande mellanväggar, med större möjlighet till lagerföring eller verksamhet. Det faktum att byggnaden sannolikt rymt åtminstone inte mindre än fyra verksamheter: magasin, lantmannaaffär, madrassfabrik och kvarn visar med all tydlighet på byggnadens höga bruksvärden.

Dokumentvärde (historiska egenskaper)

Samhällshistoriska och lokalthistoriska värden

Huvudmotivet för ett bevarande av delar av bebyggelsen på Råven 1 och Bävern 10 är bebyggelsens stora samhällshistoriska och lokalthistoriska värden.

AB J. Ljungh, sedermera Byggland, startade sin verksamhet på 1860-talet och är Höörs äldsta företag inom handelssektorn. Företaget bedrev handel med trävaror och spannmål och hade också en småskalig industriell verksamhet med bland annat framställning av djurfoder och utsädesrensning.

Det har tidigare funnits ett flertal småskaliga industri- och hantverksföretag från järnvägens barndom, till exempel AB Ringsjö Stenbrott, Maskin AB Gothia och andelsmejeriet, vilka

försvunnit och lämnat plats åt andra anläggningar. Byggland, tidigare Firma J. Ljungh är den idag enda kvarvarande industri som minner om tätortens stora uppsving i samband med järnvägens ankomst 1858. Kvarn- och magasinsbyggnaden från sent 1800-tal är därtill centralortens idag äldsta bevarade industribyggnad.

Lokalhistoriskt sett har hela järnvägsområdet varit en betydande del av byns utvecklingsprocess till köping 1939, men också som en del av Södra Stambanans tidiga historia. Stambanans dragning till Höör var en förutsättning för uppkomsten av ny bebyggelse vid järnvägsstationen. Stationssamhällets struktur där järnvägsdragningen främst ses i uppdelningen av en representativ framsida och en funktionell baksida har av Länsstyrelsen i Skåne utpekats som särskilt värdefull i kulturhistoriskt avseende. Kvarnbyggnaden och de byggnader som lät uppföras av Firma J. Ljungh norr om stationsbyggnaden utgör synliga spår efter baksidans funktionella bebyggelse, i kontrast till framsidans officiella byggnader, såsom järnvägshotell, bankhus och societetshus. Placeringen av magasinsbyggnaderna i direkt anslutning till järnvägsspåret var strategisk. Till järnvägsområdet sökte sig hantverkare, handlanden och tjänstemän vid järnbanan. En stor del av den verksamhet som växte upp kring järnvägen var helt beroende av järnvägstransporterna för sin existens.

Södra Stambanan och de anslutande privatbanorna innebar ofta ett uppsving för jordbruket genom att större marknader öppnades. Järnvägsområdet var också arbetsplats för många människor och utvecklades till en centralt belägen industri- och handelsmiljö. Den handel med spannmål och trävirke som bedrevs av Firma J Ljunghs var därtill typisk för de skånska blivande stationssamhällena vid tiden för järnvägarnas utbyggnad.

Byggnadshistoriska och byggnadsteknikhistoriska värden

Byggnadstekniskt sett är inte minst kvarnbyggnaden enkel men ändamålsenlig, samtidigt som det finns en omsorg om materialval, hantverk och utformning av exempelvis snickeridetaler. De stora volymerna, det bärande systemet och detaljutformningen är typiskt för det sena 1800-talets intresse för landsbygdens och jordbruksnäringens verksamhetsknutna bebyggelse, där planschverk och byggnadsläror spelade en icke oväsentlig roll.

Upplevelsevärden

Traditionsvärden, identitetsvärden, kontinuitetsvärden och symbolvärden

Bebyggelsen på Byggland hör ihop med Höörs identitet; bebyggelsen står som en symbol för tätortens stora uppsving i samband med järnvägens ankomst 1858. Byggnaderna symboliserar också den omfattande trävaru- och spannmålshandel som anlades vid de skånska stationssamhällena vid järnvägarnas utbyggnad. Trävaru- och spannmålshandlingen på nuvarande Råven 1 och Bävern 10 etablerades redan runt 1904-04 i och med N. Nilsson i Höörs” och ”Utsädesförädling, aktb. Landtmanna-affären i Höörs” verksamheter, för att därefter fortsätta i Firma J. Ljunghs regi. Den för skånska stationssamhällena typiska verksamheten på området har sålunda en platsbunden kontinuitet på drygt hundra år. Betydande traditionsvärden och kontinuitetsvärden finns också knutna till företaget J. Ljungh och den verksamhet som en gång började med Anders Hanssons hästskjutstransporter till Småland, och i dag bedrivs under namnet XL Byggland. Här finns en obruten handels- och tillverkningsstradition på 148 år.



Den bild som möter tågresenärer i dag. Delar av Byggland från söder. Den ålderdomliga kvarnbyggnaden och spannmålssilon med sina bulliga former utgör tillsammans ett karakteristiskt och välkänt inslag i stadsbilden runt järnvägsstationen. Tillsammans illustrerar de spannmålshanteringens utveckling under drygt 70 år.

Spannmålssilon av betong är dessutom en symbol för 1900-talets effektivisering av jordbruket. Som en av de många betongsilor uppförda i Sverige under en begränsad tidsperiod, 1950-70-talen, är Bygglands betongsilo tidstypisk och representativ. Betongsilobyggnadernas era sammanfaller med framväxandet av det svenska folkhemmet och en förbättrad levnadsstandard. Silon erinrar också om en tid då transport och hantering av spannmål var relativt småskalig.

Miljöskapande värden

Magasins- och kvarnbyggnaden ger ett ålderdomligt intryck och förstärker känslan av Höör som ett genuint stationssamhälle.

Spannmålssilons relativt blygsamma höjd gör den jämförelsevis mindre dominant i Höörs stadsbild än många andra siloanläggningar i andra kommuner. Med sina bulliga former och säregna takform utgör den än dock ett välkänt och påtagligt inslag i järnvägsmiljön.

Kvarnbyggnaden och spannmålssilon utgör tillsammans ett karakteristiskt och välkänt inslag i stadsbilden.

Estetiska värden

Varken konstnärliga eller arkitektoniska värden är utmärkande för bebyggelsen på det gamla Byggland. Däremot kan det hävdas att magasins- och kvarnbyggnaden har vissa estetiska egenskaper, som framträder såväl exteriört som interiört. De estetiska egenskaperna är starkt knutna till gångna tiders hantverksskicklighet och yrkeskunnande samt en omsorg om bra material. Interiört är kvarnbyggnadens estetiska värden framför allt tydliga i de två numera i stort sett utrymda våningsplanen – vinden och andra våningsplan. Exteriört märks en hantverksmässig omsorg om detaljer, synlig exempelvis i kontursågade taksparrar och välvda fönsteröverstycken. Placeringen av fönster och dörrar bidrar till byggnadens harmoniska intryck.

Även beträffande spannmålssilon kan estetiska och arkitektoniska egenskaper hävdas, kopplade den kompakta byggnadskroppen.



T v: takbjälke inne i kvarnen, där bl. a. korn hanterades. T h: kvarnens andra våningsplan. Observera vädringsluckan i fönstret och spannmålsfickorna i trä. I lokalen fanns tidigare flera motordrivna matarskruvar. Idag finns bara en matarskruv kvar (till höger i bilden). Hålen i golvet visar var de andra var placerade.

Förstärkande värden/övergripande motiv

Kvalitet

Hos magasins- och kvarnbyggnaden tydliggörs jordnära kvalitetsbegrepp som slitstyrka, hållbarhet och funktionsduglighet, en aspekt med nära koppling till byggnadens bruksvärden. Byggnadstekniskt hållbara konstruktioner och hög virkeskvalitet borgar för byggnadens hållbarhet medan omsorgen om detaljer vittnar om de estetiska krav som gällde för äldre byggnadstradition och som omfattade även ekonomibygnader. Omsorgen om detaljerna och de goda materialen utgör egenskaper utmärkande för god arkitektur.

Pedagogiska värden

De mest centrala delarna av den processutrustning som hör ihop med kvarndriften, som kvarn och havrekross, saknas. En stor del av den maskinella utrustningen kopplad till utsädesrensningen är dock bevarad. Framför allt gäller det olika slags rensningsmaskiner, däribland en äldre så kallad väderharpa, en slags triör och två aspiratorer. Även annan utrustning tillhörande spannmålshandlingen finns bevarad.

Sammanfattning: Bevarandevärda byggnader

De enskilda byggnaderna på området utgör tillsammans en sammanhållen helhet vilket i sig har ett värde för förståelsen av miljön och den verksamhet som bedrivits på platsen. Dock har många av byggnaderna under årens lopp genomgått så genomgripande förändringar att deras kulturhistoriska värden har minskats väsentligt. Framför allt gäller detta pågaskioskbyggnaden samt byggnader som använts för hantering och lagerföring av trävirke och byggnadsmaterial.

Två byggnader som däremot har stått emot genomgripande förändringar under årens lopp är *magasins- och kvarnbyggnaden* från sent 1800-tal och *spannmålssilon* från 1950-tal. Här finns fortfarande spåren efter spannmålshandlingen tydliga. Detta i sig gör båda dessa byggnader bevarandevärda. Kvarnbyggnaden och spannmålssilon utgör därtill en miljöskapande helhet som tillsammans ger en bild av spannmålshandlingens utveckling under drygt 70 år, från det sena 1800-talets magasin i trä och tegel till 1950-talets mindre silobatteri i betong. Vid ett bevarande av kvarnbyggnad och spannmålssilo kommer vi på ett ytmässigt begränsat område att finna årsringar från tre sekler – sent 1800-tal, 1900-tal och



T v: Delar av Bygglandområdet från sydväst. Foto: Olofsson. T h: Stationsområdet som det såg ut för omkring ett sekel sedan. Foto från tiden 1904-1913, före elektrifieringen. Dubbelspåret tillkom år 1904 och vändskivan år 1913. Knut Jönssons bildsamling, Höörs kommun.

tidigt 2000-tal – efter det att planområdet kompletterats med ny bebyggelse. Till kvarnbyggnadens bevarandevärde bidrar det faktum att byggnaden är centralortens i dag äldsta bevarade industribyggnad.

Bevarande och återbruk

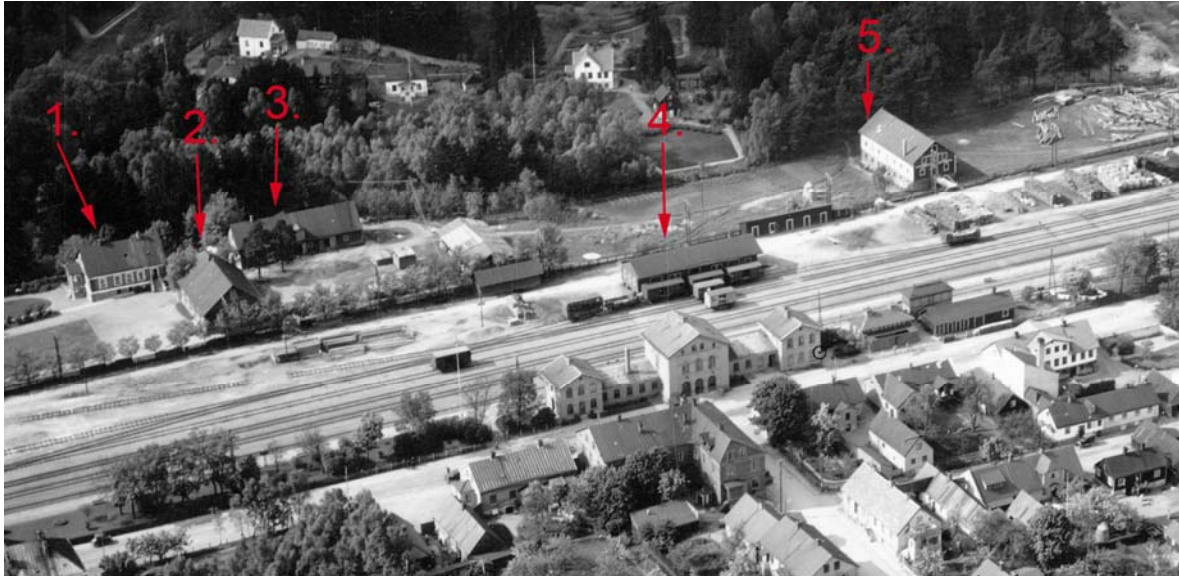
Vid ett bevarande och återbruk av viss bebyggelse på det gamla Bygglandområdet bör hänsyn tas till bebyggelsens kulturhistoriska värden och särskilt bevarandevärda detaljer, dels detaljer som är uttryck för gångna tiders hantverksskicklighet, dels detaljer kopplade till byggnadens industriella arv.

Sett till återanvändningsmöjligheter är *magasins- och kvarnbyggnadens* konstruktion sådan att det är lätt att finna nya funktioner för byggnaden. Detta sagt med särskild hänsyn tagen till det faktum att byggnaden en gång uppförts utifrån ledord som hållbarhet och kvalitet, vilket märks i såväl byggnadsteknik som materialval. Vid ett återbruk kan med fördel vissa senare tillkomna tillägg avlägsnas, såsom tillbyggnaden med ett större skärmtak i väst och taklyftet i norr på det västra takfallet. Invändigt bör stor hänsyn tas till karaktäristiska detaljer och befintlig ytbehandling.

Till skillnad från kvarnbyggnaden är *spannmålssilons* konstruktion sådan att högre krav ställs på kreativiteten vid ett återbruk. Silons relativt måttfulla proportioner gör den dock lättare att återanvända än många andra silobyggnader.

Kulturhistoriska konsekvenser av en omfattande rivning på planområdet

En rivning av hela Bygglandområdet, däribland kvarnbyggnaden och spannmålssilon, innebär oundvikligen en väldigt påtaglig förändring av den välkända och traditionella stationsmiljön. Det innebär också att viktiga kulturhistoriska värden för centralorten Höör går förlorade, inte minst höga lokalhistoriska värden. Bebyggelsen knuten till dåvarande Firma J. Ljungh utgör den sista industriella länken som minner om tätortens stora uppsving i samband med järnvägens ankomst. En rivning av samtliga byggnader på området innebär dessutom att Höör går miste om de möjligheter som finns att skapa en unik, variationsrik och attraktiv bebyggelsemiljö med årsringar från såväl sent 1800-tal som 1900-tal och tidigt 2000-tal.



Järnvägsområdet på 1930-talet. Till vänster i bilden (nr.1) syns barnhemmet (rivet 1970), nuvarande Pågakiosk (nr. 2), den byggnad som Firma J. Ljungh kom att använda som magasin och stall (nr. 3, nerbrunnet). På bilden syns också det 1992 rivna godsmagasinet (nr. 4) mitt emot stationshuset. Uppe till höger syns magasins- och kvarnbyggnaden från sent 1800-tal (nr. 5). Bilden är beskuren. Flygfoto ur Hörs kommunarkiv.

Historisk bakgrund

Året var 1858 ...

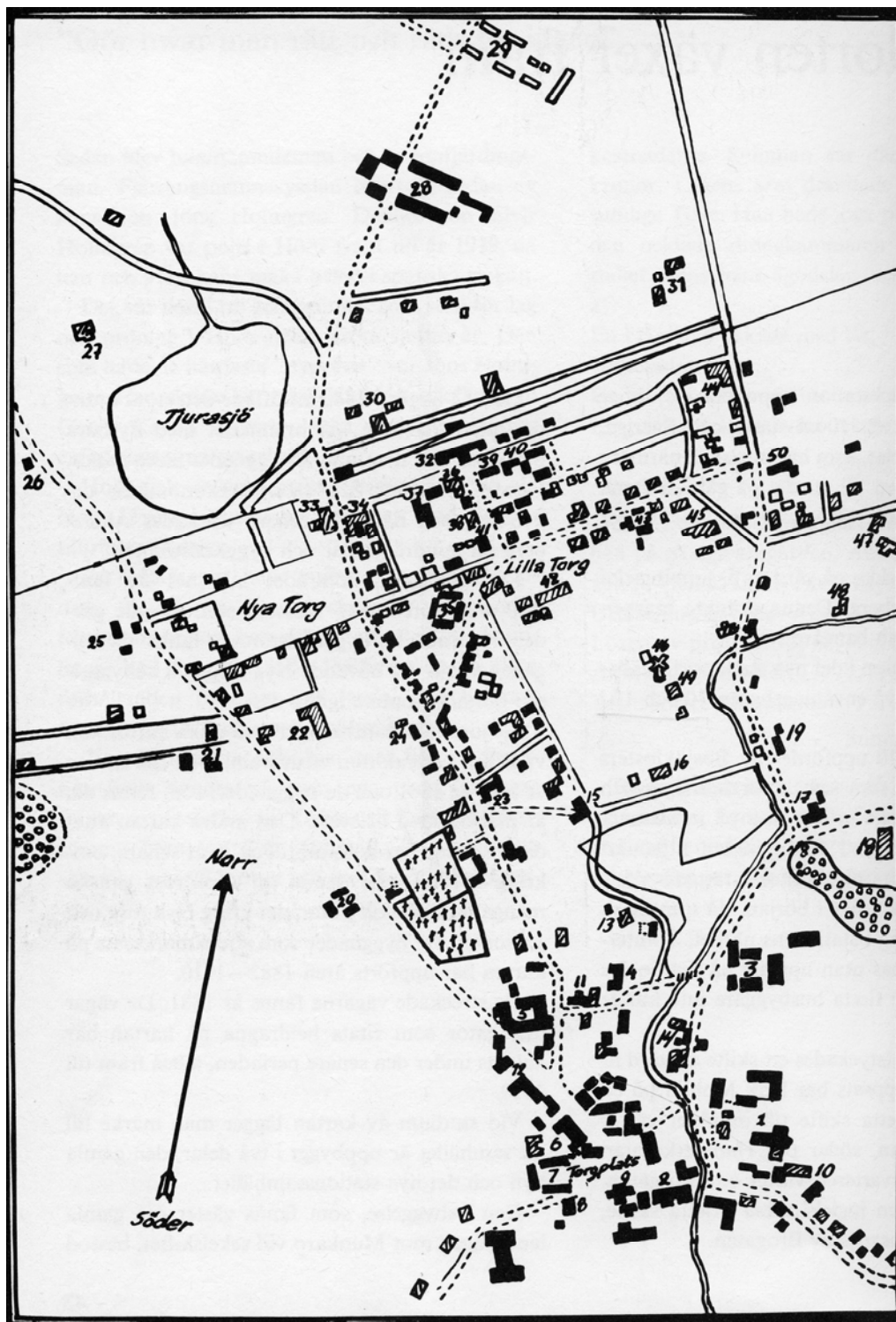
– Framväxten av ett stationssamhälle

Den 4 oktober år 1858 rullade det första tåget in på Hörs station, efter att sträckan Örtofta-Eslöv-Höör blivit färdig. Höör är Skånes geografiska mittpunkt och Höör var tänkt att bli landskapets ledande järnvägsknut med bibanor som grenade ut åt olika håll, därav den ståtliga stationen uppförd 1856-58. Stationen blev landets elfte i ordning och Skånes tredje efter Malmö och Lund. Hörs stationshus togs i bruk tre år efter ”Centralen” i Stockholm.⁴

Två år tidigare, år 1856, hade den första etappen av Södra Stambanan blivit klar och Skånes första järnväg mellan Malmö och Lund kunde öppnas. År 1862 nådde Södra Stambanan Smålandsgränsen efter att successivt dragits norrut genom Skåne. Meningen med stambanorna var att de skulle dras fram i gles befolkade trakter utan hänsyn till befintliga städer och gamla färdleder. Olika privata banor anslöt senare till stambanan i Malmö, Lund, Örtofta, Eslöv, Höör, Hässleholm och Hästveda.

Stationssamhället förlades på obruten mark skänkt av Åkersberg, en kilometer från den gamla kyrkbyn. Sedan stambanan dragits fram till Höör började bebyggelsen vid järnvägsstationen, som inleddes på gård nr 5 som var säterigården Åkersberg. Stationssamhällets bebyggelse var länge ganska obetydlig. På 1860-talet utgjordes den av en gård och några bostadshus, till stor del koncentrerade till nuvarande kvarteret Ljungan. Hit sökte sig framför allt hantverkare,

⁴ Stationsbyggnaden fick lagskydd som statligt byggnadsminne enligt 3. kap. Kulturminneslagen 1986.08.21. Skyddet hävdes 2003.07.10. på grund av allt för stora icke tillståndsgivna förändringar. Källa: Bebyggelseregistret, Riksantikvarieämbetet.



Höörns centralort som det såg ut år 1910. Två kartor har ritats samman, en från 1881 och en från 1910. Byggnader som fanns redan 1881 är helsvarta, de streckade byggnaderna har tillkommit någon gång mellan 1882 och 1910. Nr. 30, till höger om Tjurasjö, benämns "Lantmannaaffären". De tre byggnaderna, liksom magasins- och kvarnbyggnaden till höger, köptes senare av Firma J. Ljungh. Byggnaderna syns också på flygfotot från 1930-talet (f g sida), då de fått nya användningsområden. Norröver syns Åkersberg säterigård (nr. 28). Nere vid Lilla Torg syns nr 35, som är Anders Hanssons fyllängade gård, där det hela tog sin början. Kvarteret fick namn efter Jöns Ljungh, som byggde upp Firma J. Ljungh. I söder syns den äldsta bebyggelsen samlad kring kyrkan (nr. 1) och gästgiveriet (nr. 2). Nordväst om Gästis uppförde Anders Hansson år 1881-82 ett köpmanshus (nr. 6, nuvarande Musikskolan) där sonen Håkan kom att driva en järnaffär. Det kvarteret fick namnet Anders. Kartbild ur "Boken om Höör" utgiven av Kulturnämnden i Höör 1984.

handlande och tjänstemän vid järnbanan. Merparten av dessa byggnader, gården och nio hus, förstördes vid en eldsvåda 1870 men byggdes upp igen. En av byggnaderna tillhörde Lantbrukare Anders Hansson, som 1863 startade Firma J. Ljungh i annat namn. Rörelsen kom senare att drivas av äldsta dottern och svärsonen Jöns Ljungh. Samme Hansson byggde också ett större affärshus vid nuvarande Storgatan 1, där sonen Håkan år 1881 startade en järnaffär i den norra delen av det hus där Musikskolan i dag har sin verksamhet. Handelsverksamheten bedrevs fram till 1990-talet.

På Generalstabens karta från 1865 ser vi en viss bebyggelse vid järnvägen, men centrum är fortfarande i Gamla byn, omkring Gamla Torg och kyrkan. I slutet av 1870-talet omfattade stationssamhället, förutom bebyggelsen i kvarteret Ljungen, också sex byggnader omedelbart söder om stationsbyggnaden. År 1874 fanns i Höör 50 hantverksmästare med 70 arbetare.⁵

Precis som andra skånska stationssamhällen fick Höör en representativ framsida och en funktionell baksida. På framsidan förlades stationshus, järnvägsgata, affärer och officiella byggnader. Bangård och bebyggelse med verkstadskvarter, i Höör bland annat det nuvarande Bygglandområdet, placerades på baksidan.

Under 1880-talet skedde en viss expansion och 1881 planlades ett område av Höör nr 5, som tillhörde Åkersberg. Området var beläget omedelbart söder om stationen och begränsades främst av nuvarande Östergatan och Storgatan. Gatunätet från denna tid är fortfarande lätt att känna igen.

I Eslöfs Tidning från den 1 februari 1882 annonserades om nybyggda hus vid järnvägsstationen:

”Fyra rum, två kök och källare jämte en större källare, som begagnas till verkstad och bryggghus, är till salu...huset är passande för vad rörelse som helst, i anseende till dess vackra läge vid stationen.”

Den 12 juli samma år står följande att läsa i tidningen:

”Den som för ett tjugotal år sedan passerade den lilla oansenliga byn... skulle nu troligen bliva i högsta grad förvånad ... Ståtliga hus med vackra trädgårdar är uppförda där fordom de gamla rucklen intog de numera i allt förskönade ställena... i industri- och hantverksrörelse kunna Höör snart tävla med vilken som helst av landets köpingar.”⁶

Ännu kring sekelskiftet 1900 var själva stationssamhället glest bebyggt. Järnvägshotellet och det så kallade Societetshuset, båda från 1898, utgjorde de enda större tvåvåningshusen i ett för övrigt nästan lantligt landskap. Kring sekelskiftet inleddes en livlig byggnadsverksamhet⁷ Under 1920- och 30-talen började kyrkbyn och stationssamhället att växa ihop och det skedde en successiv förtätning av bebyggelsen i centrala Höör.

⁵ Kulturnämnden i Höör: *Boken om Höör*, 1984.

⁶ Eslöfs Tidning 1 Februari 1882, 12 Juli 1882. Ur Kulturnämnden, Höörs kommun: *Inventering av bebyggelse i Höör*. 1977. År 1939 blev Höör en köping.

⁷ Sven Melin. I *Inventering av bebyggelse i Höör*. Kulturnämnden i Höör, 1977, sid 45.

Olagliga handelsbodas i Höör?

– Hantverk och handel

Handeln var i äldre tider genom lagar och förordningar förbehållen köpstäderna. Lund och Kristianstad låg närmast till hands för Höörsborna. Kungl. Maj:t nådiga handelsförordning av den 22 december 1846 öppnade upp för handelsbodas på landsbygden. Den första anteckningen om en handelsbod i Höör återfinns dock redan i ett protokoll från sockenstämman i juli 1831, så man får anta att det fanns kryphål!

I och med järnvägens ankomst utvecklades handels- och hantverksverksamheten i Höör. En viktig handelsplats under hela 1800-talet var Gamla Torg, kring kyrkan och gästgiveriet. Allteftersom koncentrerades handelsverksamheten i stället till stationsområdet. Affärsrörelser med fasta butiker fick en allt större kommersiell betydelse, medan marknader och torghandel fick en allt mindre roll. År 1882 fanns i Höörs samhälle ”ej mindre än tio diverse-, järn- och manufakturhandlanden, sparbank, kvarnar och en mängd såväl större som mindre idkare av olika industri”.⁸ I diverse- och järnaffärerna förde man byggnadsmaterial samt varor för jordbrukets och hantverkets behov: järn, kol, gödning och redskap. Kring sekelskiftet 1900 startade ett flertal banker sin verksamhet och år 1908 hade antalet affärsidkare i Höör ökat till ett tjugotal. Sedan sju år tillbaka, 1901, var Höör inte längre en by utan ett municipalsamhälle.

Runt 1929-30 fanns i Höör tre banker: Höörs Sparbank, Sydsvenska Banken och Norra Rörums Sparbank. Vare sig charkuteri eller fiskaffär saknades. Anita Grönlund drev Höörs Järnvägshotell och dessutom fanns Höörs pensionat och Sätöfta pensionat. Municipalsamhället Höör hade vid det laget 1 339 invånare. Flera hantverkare erbjöd sina tjänster, bland annat Augustssons garveri, Anderssons sadelmakeri, tre skraddare, ett vagnmakeri, en kakelugsmakare, två murare och tre måleriverkstäder.⁹ Knappt ett decennium senare, år 1939, skulle Höör vara en köping.

Ett färgeri och ett spinneri ...

Höörs industriella kulturarv

Under perioden 1860-1910 ägde en kraftig industriell tillväxt rum i Sverige. Det industriella genombrottet kom under 1870-talet. Under den första delen av tillväxtperioden var produktionen inriktad på råvaruexport, framför allt i form av trävaror men även spannmål. Värdet av vidareförädlade produkter var under 1890-talet större än råvaruexporten. Strax efter sekelskiftet 1900 hade industrin gått om jordbruket avseende bidrag till BNP. Det svenska industrisamhället fortsatte att växa, för att under 1960-talet kulminera i de så kallade rekordåren.¹⁰

I Höör var det industriella inslaget länge obetydligt. Tämmligen långt fram i tiden var Höör till övervägande del en serviceort med inslag av småindustri och i synnerhet hantverk. Strax efter järnvägens ankomst fanns endast ett färgeri och ett spinneri, till vilket jag återkommer till nedan. År 1891 anlades Höörs första bryggeri och två år senare grundades i Höör ett andelsmejeri. År 1904 var mejeriet, vid sidan av Klocksjöns höns- och ankgård, samhällets största anläggning. Mejeriet, som övergick i Skånemejeriers ägo under 1960-talet, var i drift till 1972/73. År 2007 revs mejeriet. Andra företag som kan nämnas var AB Naturit (1903-1920-tal) och Höörs Villa AB, grundad 1901. Det år 1903 grundade AB Naturit med

⁸ Eslöfs Tidning 12 Juli 1882. Ur Sven Melin. *I Inventering av bebyggelse i Höör*. Kulturnämnden i Höör, 1977.

⁹ *Sveriges handelskalender, Landsbygden 1932*. Universitetsbiblioteket i Lund.

¹⁰ Henrik Borg: Rapport 2005:64: *Den skånska livsmedelsindustrin*, Projekt rapport 2005, sid 32.

träfärgning som affärsidé lades ner efter bara ett fåtal år. I deras lokaler etablerades år 1917 toffelfabriker, däribland Johan och Alma Håkanssons fabrik som var i drift fram till år 1929 och Edvin Fröjds toffelfabrik som levererade bottnar i parti fram till 1950-talet. Vidare kan Höörs två mekaniska verkstäder nämnas, båda grundade under 1900-talets första årtionden. Dels fanns Motorfabriken, som lades ner omkring år 1960, dels fanns Höörs mekaniska verkstad. År 1916 övertogs Höörs mekaniska verkstad av Maskin AB Gothia, som inriktade tillverkningen på fartygspumpar. Tillverkningen fanns i Höör fram till 1979.¹¹

År 1899 bildades AB Ringsjö Stenbrott av bland andra baron Lave Beck-Friis. Det stora brottet var beläget i Stanstorp. En flyttbar smalspårig järnväg, så kallad decauvillebana, mellan Stanstorpsbrottet och Höörs station, anlades år 1905. Den stora efterfrågan på sandsten resulterade i att Höör fick flera stenhandlare, däribland Magnus Olsson, Lars Simonsson och Anders Hansson, som grundade Firma J. Ljungh. Verksamheten på AB Ringsjö Stenbrott upphörde 1910.¹²

Nästa kraftiga expansion för näringslivets del kom under perioden 1895-1910, som också visade sig i en ökad nybyggnation. Den verkligt stora industriella utvecklingen för Höör ägde rum under 1940-talet. År 1941 sysselsatte industrin 91 personer och under perioden 1945-46 etablerades inte mindre än fyra nya företag, varigenom antalet anställda ökade från 133 till 215.¹³

Madrasstillverkning och ullspinneri...

Textilindustrin i Skåne och Höör

Till Höörs textilindustriella arv hör både madrasstillverkning och ullspinneri. På ett foto från åren strax före 1920 ser vi att madrasstillverkning ägt rum i den magasinsbyggnad som senare kom att köpas av J. Ljungh.¹⁴ I övrigt saknas uppgifter om Höörs madrassfabrik.

Ullspinneriet drevs av fabrikör A.P. Lillienberg på gård nr 2 i byn, som också drev garveri och färgeri. Lillienbergs Färgeri omtalas redan år 1841 i samband med organiseringen av brandvakten och kom att bli Höörs första industri. Verksamheten upphörde omkring år 1910.¹⁵ Långt senare satte även konfektionsindustrin sina spår i Höör. Från Malmö utlokaliserades 1945-46 Fogstedts konfektionsindustri, som tidvis var den största industrin i Höör. Fabriken lades ned i mitten av 1960-talet.¹⁶

Textilindustrin spelade en viktig roll för svenskt arbetsliv och svensk ekonomi i samband med den industriella revolutionen.¹⁷ De höga fabriksbyggnaderna med pelarbalkstomme utvecklades inom den engelska textilindustrin i slutet av 1700-talet och början av 1800-talet. I Sverige uppfördes de första fabriksbyggnaderna i samband med att textilindustrin och den

¹¹ Knut Jönsson: "Industrins utveckling" i *Boken om Höör*, Kulturnämnden i Höör, 1984, sid 106-107.

¹² Av Höör kommuns alla värdefulla kulturmiljöer tillhör Stenskogen en av de 13 miljöer som av Länsstyrelsen Skåne lyfts fram som särskilt värdefull att bevara. Källa: lansstyrelsen.se/skane/Kartor_och_planeringsunderlag/Kulturmiljöprogram...

¹³ Höörs kommunarkiv, Förteckning över antalet anställda inom företag i Höörs kommun år 1974. I *Inventering av Höörs bebyggelse*. Sven Melin 1977. Höörs Kommun.

¹⁴ Datering av Helena Lindroth, Nordiska Museets antikvariska avdelning, mejl 16-02-2011.

¹⁵ Knut Jönssons bildarkiv, album nr 2, Höörs kommun.

¹⁶ Sven Melin i *Inventering av bebyggelse* i Höör. Höörs Kulturnämnd, 1977, sid 39.

¹⁷ Uppgifterna i detta avsnitt är till stora delar hämtade från Länsstyrelsen i Skånes hemsida. Om tekoindustrin. 2010-10-05



Magasins- och kvarnbyggnaden då och nu. Bottenvåningen. Murade stödvälv om 1,5 stens bredd bär upp ovanvåningen. Konstruktionen med längsgående stöd under långa golvbjälkar är tidigmedeltida. Byggnaden från sent 1800-tal har haft flera användningsområden: magasin, lantmannaaffär, madrassfabrik och kvarn. Senast användes byggnaden som kvarn. Överst: Från madrassstillverkningens dagar finns ett foto bevarat, från åren strax före 1920-talet, tidigast 1915. Av bilden att döma rörde det sig om en hantverksmässig tillverkning av madrasser. Ur Knut Jönssons bildsamling, Höörs kommun. Underst: magasinets bottenvåning är i dag belamrad med föremål. Foto: Staffan Olofsson.

engelska produktionstekniken introducerades. Runt mitten av 1800-talet etablerades textilindustrin i Sverige. Just i Skåne kom impulserna dock inte bara från England, utan i lika hög grad från Tyskland. Ett viktigt namn var industriidkare August Schmidt från Tyskland, som på 1880-talet ledde Malmö Yllefabriks AB.

Textilfabrikernas arkitektur är här av särskilt intresse med tanke på den madrasstillverkning som sannolikt ägt rum i den kvarnbyggnad som benämns magasin 1 i föreliggande rapport. Värt att notera är att den svenska kvarnen som byggnadstyp utvecklades till en fabriksbyggnad främst genom att man övergick till att använda en pelarbalkkonstruktion som bärande system.¹⁸

Fördelen med en skelettkonstruktion med pelare och balkar som bärande stomme är att denna möjliggör stora våningsytor, i och med avsaknaden av begränsande mellanväggar. Byggnadstekniken som sådan och fördelarna med denna utnyttjades dock inte först i och med textilfabrikerna, utan långt tidigare vid byggandet av stora varumagasin, vilket i England skedde redan under 1700-talet. Förutom stolpverk i trä förekom gjutjärns-, betong- och stålstommar. De olika materialen kunde också kombineras. De första textilfabrikerna med pelarbalkkonstruktion uppfördes med pelare i trä.

Fler likheter finns mellan textilfabriken och magasinet som byggnadstyp, såsom yttermurar i tegel eller natursten och det under åren 1865-1890 alltmer vanliga förfarandet att bygga brandhårdiga konstruktioner i de lägsta våningarna. Högre upp, där tillverkningen inte var lika brandfarlig fortsatte man med icke brandhårdiga konstruktioner. Det är värt att notera att detta förfarande också gäller magasins- och kvarnbyggnaden på Byggland (se framsidan). Vidare är textilkvarnens grund ofta byggd av gråsten. Pelarna är oftast av trä eller gjutjärn.

Textilindustrin hade i huvudsak två tillväxtfaser: 1800-1850-talet och 1890-1950. Den skånska tekoindustrin bestod av ylle-, bomulls- och juteindustrier, grundade på 1880- och 90-talen, samt trikå- och konfektionsindustrier anlagda i början av 1900-talet. Under 1900-talets första hälft sysselsatte textilindustrin flest personer, näst efter verkstadsindustrin, i Skåne. Huvudort för den skånska textilindustrin var Malmö.

Körgillen till Småland...

Den skånska trävirkesindustrin

Efter att enskiftesreformen och laga skiftesreformen trätt i kraft lades nya marker snabbt under plogen i Skåne. År 1849 konstaterade landshövdingen i Malmöhus län att hela länet kunde betraktas som ett slättland. Bristen på virke resulterade i att slättbönderna fick ta sig till skogsbygden för att införskaffa virke.¹⁹

Från Bjärehalvön berättas att när det på 1870-talet skulle byggas, ”bjöds släkt och vänner ihop för att köra till Småland efter timmer, och på de resorna, som kunde vara ända till tre dagar, hade de många äventyr och mycket roligt att berätta. För många var det ju de enda långresor

¹⁸ För vidare läsning se *Bebyggelsehistorisk tidskrift* nr 15 1988 (Fredric Bedoire redaktör) som har temat Textilindustrins miljöer. Uppgifterna om spinneribyggnadens byggnadstekniska utveckling är i första hand hämtade från Lisbeth Birgerssons och Trad Wrigglesworths essä ”Den stora bomullsfabriken”.

¹⁹ Uppgifterna i det följande avsnittet bygger på Finn Wernes framställning om hur ”Virket blir vara” i *Böndernas bygge – Traditionellt byggnadsskick på landsbygden i Sverige*, Viken 1993. Sid 297-299.

de varit med om”.²⁰ Berättelserna om händelserika timmerresor bekräftas i timmermannen August Holmbergs under 1930-talet nedskrivna material:

”Framtransporteringen av egen skog skedde i regel utan tillhjälp av grannarna. När någon nerifrån kusten som ej själv ägde skog inköpte timmer uppe i skogsbygden, ställde denne nästan alltid till med ett körgille, därvid inbjudande icke allenast sina grannar och vänner i hemorten, utan så många bönder han kunde få tag i uppe i närheten där timret hämtades skulle vara med. Det var riktiga folkfester.

*Skogshuggarna fick sin ranson uppe i skogen där middagen vanligen hölls. Torkat kött, fläsk, ost, smör, pannkakor och stora brödkakor hade de med sig. Brännvin hade man ej på flaskor utan i två till tre stora kopparkrus. Sent om kvällen eller natten då de kommit fram till virkesägarens hem fortsattes kalaset, både om natten och ibland hela följande dagen. Det var fester som stod i mantal och gav anledning till utläggningar och jämförelser lång tid efteråt. Ju mera mat och brännvin där fanns och ju längre kalaset varade ju mera beröm slösades på värden.[...] Numera erlägges betalning för körslor. På de gamla körgillena förekom ingen annan betalning än kalaset. Det hade ansetts såsom en skymf om någon erbjudit betalning då kalas förekom.”*²¹

En omfattande handel växte upp kring spannmål och trä i Skåne samtidigt som järnvägarna byggdes ut. Handelsmännen började köpa skog på rot och ordnade med avverkning och transport till sina brädgårdar. I sin femårsberättelse från Malmöhus län 1866-1870 berättar Landshövdingen att det vid de flesta järnvägsstationerna fanns uppköpare av spannmål. Hos vissa av spannmålsuppköparna kunde man också handla timmer som forslats ned från Kristianstads län eller Småland, enligt samma källa.²² År 1873 var timmer och sågat virke det vanligaste fraktgodset från Höör. På andra plats kom spannmål, därefter jordfrukter, kreatur och svin. På femte plats kom brännvin från Åkersberg.

Den goda myllan ...

Spannmålshantering, djurfoder och växtförädling

Den goda skånska myllan har bidragit starkt till Skånes profil som jordbruksland. Under perioden 1860-1910 expanderade livsmedelsindustrin kraftigt i Sverige.²³ En av Malmöhus läns mest betydelsefulla verksamheter med anknytning till livsmedelsindustrin har spannmålshanteringen varit. Växtförädling och foder utvecklades senare mot 1800-talets slut. Processen att få fram utsäde omfattade flera moment, som vägning, provtagning, frörensning, torkning, betning och blandning, förpackning, lagring och transport. En ökad konkurrens från utländsk spannmål och en mer lönsam animalieproduktion ledde till en större efterfrågan på

²⁰ I. Jeppson 1966 ”Det handlar om spannmål och trä”, i : *Det handlar om trä, Skånes Trävaruhandlarförening 50 år*, red B. Bengtsson, Karlshamn. I F. Werne: *Böndernas bygge – Traditionellt byggnadsskick på landsbygden i Sverige*, 1993, sid 298.

²¹ August Holmberg: *August Holmbergs byggnadslära*. Lena Palmqvist och Peter Sjömar (red). Stockholm 2006, sid 71. Timmermannen och byggmästaren August Holmberg från Blekinge började svara på Nordiska museets frågelistor i början av 1930-talet.

²² Efter Jeppsson 1966 sid 116-118. I Finn Werne: *Böndernas Bygge*, 1993, sid 299.

²³ Det första stycket i avsnittet om ”Den skånska myllan” bygger på Henrik Borgs framställning i ”*Den skånska livsmedelsindustrin – projektrapport inom Skånes industriella arv.*” Rapport 2005:64. Regionmuseet Kristianstad/Landsantikvarien i Skåne. 2005.



Inne på magasins- och kvarnbyggnadens "kontor" finns dokument från 1940-talet – spår efter utsädehanteringen, då kontrollanter från Statens centrala frökontrollanstalt gjorde regelbundna kontroller av utsädes och spannmåls kvaliteten.

djurfoder. Intresset för foderväxter påverkades positivt av ett ökat intresse för kreaturshållning.²⁴ I samband med 1880-talets genombrott för kraftfoder inom bland annat hästhållningen fick krossen för havre ett kraftigt genomslag. Tidigare hade hästarna mest fått gröpe. I början av 1930-talet bildades flera spannmålsföreningar i länet. Den svenska staten införde subventioner och reglerade prissättningen.

År 1905 fanns utsädesförädling inte bara i Landskrona och Svalöv utan också i Höör.²⁵ Verkställande direktör för "Utsädesförädling, aktiebolaget landtmanna-affären i Höör" var N. Nilsson.²⁶ Verksamheten bedrevs i samtliga eller några av de då befintliga byggnaderna norr om järnvägen, som senare skulle tillhöra Firma J. Ljungh.²⁷ Möjligen är den bevarade väderharpan för rensning av spannmål kvar sedan den tiden. Två decennier senare, 1932, drev Axel Stern Sydsvenska utsädesaffären i Höör.²⁸ I sammanhanget kan även "Svenska Foder AB" nämnas. Svenska Foder AB levererar foder- och växtodlingsprodukter till lantbrukare

²⁴ Henrik Borg 2005:64.

²⁵ Företaget W. Weibull startades 1870 av Walfrid Weibull på gården Weibullsholm, Landskrona. Verksamheten var inriktad på växtförädling. Sveriges Utsädesförening startades i Svalöv 1886 av skånska jordbrukare. Källa: Henrik Borg 2005:64 sid 121-122.

²⁶ Aktiekapitalet var 18,000 å 200 kr, 3,149. Av uppgifterna framgår inte hur stor del av verksamheten som var försäljning respektive förädling. Ur Henrik Borg 2005:64, sid 124.

²⁷ Närmare efterforskningar av verksamhetens exakta lokalisering har inte gjorts. På en karta över Höör, utgiven av Höörs Försköningsförening 1904, är magasins- och kvarnbyggnaden utmärkt som "Landtmannaaffären", medan tre byggnader väster om kvarnen, däribland nuvarande Pågakiosk, benämns "N. Nilsson i Höör". Se flygfoto sid 14. Möjligen gick de två verksamheterna ihop under namnet "Utsädesförädling ab Landtmanna-affären i Höör" året därpå, 1905, med N.Nilsson som vd. Se även de två sammanritade kartorna från 1881 och 1910, sid 15.

²⁸ *Sveriges handelskalender, Landsbygden 1932*. Universitetsbiblioteket i Lund.

och hade under en treårsperiod i slutet av 1990-talet verksamhet i Höör, förlagd till den stora lagerhallen på Bygglandområdet (Combat Zone, magasin 4).

Den agrara revolutionen och spannmålshandlingens expansion krävde större och ändamålsenligare byggnader för hantering och lagerföring. Landsbygdens bebyggelse, inte minst för djurhållning och spannmålshandling, hamnade under 1800-talet i blickpunkten för den borgerliga expertisen, vilket bland annat resulterade i typritningar, planschverk och byggnadsläror för landsbygden. Särskilt produktiv var Löfvenskiöld (1810-1888), som 1868 publicerade "Landtmannabyggnader" och gav ut ett stort antal planschverk med ritningar till boningshus, ladugårdar, häststallar, magasin m.m. Nyckelorden var ändamålsenlighet och smakfull enkelhet. Löfvenskiöld förespråkade ett ekologiskt tänkande beträffande materialförbrukningen i böndernas byggande. En av Löfvenskiölds kända verk var färre och större hus med stora volymer i förhållande till ytterväggar och taktytor.²⁹ Bygglandkvarens (Magasin 1) konstruktion med bärande pelarrad i stället för bärande mellanväggar ligger väl i linje med Löfvenskiölds ideal.

Fyllda jutesäckar och gröpe till hästarna...

Kvarndrift i Skåne och Höör

I hela Skåne fanns vid sekelskiftet 1900 "1670 mjöl- och grynkvagnar med 4.500 arbetare och en årsproduktion av 583 miljoner kg mjöl, gryn, kli och gröpe till ett värde av 100 miljoner kronor. Kvarnindustrin var mest intensiv i Malmöhus län med ett tillverkningsvärde på cirka 22 miljoner, eller drygt 1/5 av landets produktion!"³⁰

I Höörtrakten gjorde Ringsjön och Rönneå det gynnsamt för vattenkvagnar. I början av 1900-talet fanns i Höör inte mindre än tio anläggningar som under olika tidsperioder utnyttjade vattenkraften. Därutöver fanns ett antal skvaltmöller.

Från början förekom endast vatten- och väderkvagnar. Senare hämtades kraften från ånga och därefter elektricitet. Allteftersom elnätet byggdes ut under 1920- och 30-talen tillkom eldrivna kvagnar i stationssamhällena, vilka hotade att konkurrera ut landsbygdens vatten- och väderkvagnar. Närheten till järnvägen möjliggjorde bättre transport- och avsättningsmöjligheter. De mindre bygdekvarnarna fick allt svårare att hävda sig gentemot de industriella kvarnarna. År 1940 hade antalet kvagnar i Höör reducerats till fyra: Höörs kvarn, Åkersbergs kvarn, Långhults kvarn och Ågerups kvarn.³¹

Från övriga Europa hämtades innovationer och i stället för att mala med kvarnstenar började man använda valsstolar. Det gick att få fram ett vitare mjöl tack vare bättre siktar och putsmaskiner som kunde ta bort skaldelar från kärnan. Den tidiga cylindersikten ersattes med centrifugalsikt och senare plansikt.³² Det nya maskineriet krävde mycket plats på höjden, tre våningar, vilket innebar att många kvagnar fick byggas på med en tornliknande utbyggnad.³³ Som en följd av livsmedelsindustrins och jordbrukets omvandling mot större enheter minskade behovet av kvagnar under efterkrigstiden.

²⁹ Finn Werne: "Hantverk och teknologi". I *Böndernas Bygge – Traditionellt byggnadsskick på landsbygden i Sverige*. 1993, sid 330-333.

³⁰ Henrik Borg 2005:64, sid 82.

³¹ Kvarnar i Malmöhus län. *Svenska kvagnar*. Jacob Winning (red.). Yrkesförlaget. Stockholm 1940.

³² Henrik Borg 2005:64

³³ <http://eastbg.se/skvaltkvarn.htm> Uppdaterad 25.10.2010

Stordrift och större skördar...

Spannmålssilor

Redan under slutet av 1800-talet började silor ersätta äldre spannmålsmagasin och lagerhus, där säden förvarades i säckar eller bingar.³⁴ I och med efterkrigstidens strukturomvandling av jordbruket blev stora siloanläggningar betydelsefulla. Stordrift och allt större skördar blev en följd av att jordbruket rationaliserades, effektiviserades och mekaniserades. Gårdarnas blanddrift ersattes av enbart spannmålsodling eller djurhållning.

Silorna av betong byggdes med några få undantag under 1950-70-talen. Sveriges första betongsilo uppfördes i Malmö 1915. Landets första cylindriska silor av betong byggdes vid Mårten Pehrsons Valsqvarn i Göteborg året därpå. Byggnadstekniken utvecklades och senare kom tekniken med glidformsgjutning att bli dominerande när det gällde silotorn av betong. Då flera silotorn fogas samman kallas detta för ett silobatteri.

I silon rensas, torkas och lagras exempelvis spannmål. En silo innehåller följande komponenter och funktioner:³⁵

Elevatorer transporterar spannmålen vertikalt i silobyggnaden. Elevatorerna är uppbyggda med skopor som är monterade på transportband.

Transportörer förflyttar spannmålen horisontellt i byggnaden. Transportörerna består av transportband med pinnar som skjuter spannmålen framför sig.

Rensar används för att sortera och rensa spannmålen. Rensarna består av galler där partiklar som är för stora fastnar och fläktar som suger bort små dammpartiklar.

Torkar används för att spannmålen ska få rätt vattenhalt/fuktighet vid förvaring.

Aspirationssystemet suger damm från silos, transportsystem och andra delar av processen där det bildas mycket damm, och transporterar det till filter där luften rensas.

Spannmålens väg genom silon³⁶

1. Lantbrukaren väger hela det inkommande ekipaget på en bilvåg.
2. Prover tas ur leveransen. Vattenhalt, volymvikt och proteininnehåll kontrolleras.
3. Spannmålen töms ner genom ett galler utanför silon. Lantbrukaren avslutar med att väga det nu tomma ekipaget på bilvågen och vikten på spannmålsleveransen kan sedan räknas ut.
4. Via skopelevatorer lyfts spannmålen upp genom maskintornets våningsplan.
5. Spannmålen passerar genom rensmaskiner och därefter in i torkarna där varmluft cirkulerar och reducerar vattenhalten till 14 procent i spannmålen.
6. Överst i silon fördelar vågräta transportörer ut spannmålen till de olika lagringsfickorna.
7. Den spannmål som återstår på botten skyfflas ut manuellt. Efter tömning rengörs fickorna invändigt.

³⁴ Västergötlands museum genomförde 2004-2005 i samarbete med Regionmuseum Västra Götaland projektet *Silos – modernismens agrara minnesmärken*. Projektet resulterade i Rapport 2006:13, från vilken uppgifter har hämtats till följande avsnitt om silor. Uppgifter har även hämtats från <http://sv.wikipedia.org/wiki/Silo>.

³⁵ Beskrivningen är hämtad från ”*Risikanalyser på svenska Lantmännens anläggning i Helsingborg*” av J Sjöberg, brandteknik, Lunds Tekniska Högskola. Rapport 5104, Lund 2002. Ur *Silos – modernismens agrara minnesmärken*, Rapport 2006:13.

³⁶ Beskrivningen av spannmålens väg genom silon är hämtad från Brålanda, Dalsland. Källa: *Silos – modernismens agrara minnesmärken*. Rapport 2006:13.



Familjen Hansson och Ljungh på söndagsutflykt. Stående fr v: Jöns Ljungh, Bengta Ljungh, Anders Hansson. Foto från 1890-talet. Ur Knut Jönssons bildsamling. Höörs kommun.

Byggland – En tillbakablick

Virke från Småland, spannmål, öl, porter och kokat kaffe...

Lantbrukare Hanssons trävirkes- och spannmålshandel och J. Ljungh AB Ljungh startades i annat namn 1863 av Lantbrukare Anders Hansson (1827-1904) och är Höörs äldsta företag inom handelssektorn.³⁷ Firman tillkom av en tillfällighet.

Lantbrukare Anders Hansson föddes 1827 i Östra Karaby. Vid 29 års ålder flyttade han till Fjelie och gifte sig där. Paret flyttade till Höör året efter. Hustrun dog 1861, samma år som Anders köpte en fastighet av säterigården Åkersberg och flyttade hit. Fastigheten låg söder om järnvägen, mellan Åkersberg och Gamla Torg, och var på den tiden en "enefälad" med ljunghmark och någon enstaka stuga.³⁸

År 1862 gifte Anders om sig och fick fem barn med den andra frun. På fastigheten lät Hansson uppföra en kringbyggd gård av virke från Småland, fur och gran, som vid denna tid

³⁷ Uppgifterna om Bygglands historia är hämtade från olika källor: Kulturnämnden i Höör: *Boken om Höör*, 1984; Bertil Andersson och Sven B Thornberg: *En bok om Höör – förr och nu*, 2001; Danuta Lindsjö: *Profiler II*, 1994; Danuta Lindsjö: *Stjärntecken i Höör*, del 3, 2006 och Ulla-Britt Helmer (bearbetning): *Handels- och näringsliv i Höör*, del 2, 1997. Muntliga uppgifter har inhämtats från Nils Munther 2009-12-11, Håkan Munther 2010-09-24 samt Hans-Göran Larsson 2010-10-11.

³⁸ Nils Munther 2009-12-11.

var sällsynt i bygdens skogar. När huset stod klart fanns det en hel del överblivet virke. En granne erbjöd sig att köpa timret och strax därpå gav ytterligare en granne sitt anbud på partiet. Anders Hansson tog hem ytterligare virke från Småland och detta var upprinnelsen till Lantbrukare Hanssons trävirkeshandel, sedermera Firma J. Ljungh, eller Byggland.

Kanske anordnade Hansson ”körgille” när det gällde att få ner timret till Höör, såsom i byggmästaren och timmermannen August Holmbergs berättelser.³⁹

Då virket inte sällan betalades med spannmålsleveranser blev det naturligt för Anders Hansson att driva handel också med denna vara.⁴⁰ Sålunda etablerades en handel som sålde byggnadsmaterial och spannmål och hade handelsrättigheter. Vid handeln fanns även ett ”Hållstall” där hästarna väntade medan ägarna utförde sina ärenden. Försäljningen av spannmål och andra varor var ett sätt att utnyttja arbetskraften året runt, då byggverksamheten endast ägde rum under vår- och sommarhalvåret. Detta till skillnad från avverkningen av skog till byggnadsvirke som pågick under januari och februari och ”helst taga sin början samtidigt med nyårsnyets ingång.”⁴¹

Då det vid denna tid var vanligt att handelsmän också sålde dryckesvaror fick Hansson år 1867 tillstånd att även sälja öl, bier, dricka, porter och kokat kaffe.⁴² Runt sekelskiftet 1900 kom även kvarnsten att höra till Anders Hanssons sortiment.⁴³ År 1870 härjades det framväxande stationssamhället av en svår brand som ödelade nio fastigheter inne i Höör, däribland Anders Hanssons gård vid nuvarande Handelsgatan. Ett nytt boningshus av tegel uppfördes redan samma år på samma adress, Handelsgatan 2.⁴⁴

Anders Hansson lät också uppföra ett större köpmanshus år 1881-82, invid Gamla torg på nuvarande Storgatan 1. Hanssons 17-årige son Håkan (1864-1915) startade en järnaffär i byggnadens norra del. Affären drevs i Anders Hanssons namn fram till dess att sonen blev myndig, därefter fick rörelsen namnet H Andersson. I den södra delen av byggnaden drevs speceriaffär av handlanden August Holmberg. Efter 1888 omfattade firma H Andersson även speceriaffären. Sortimentet utökades efterhand och kom så småningom att innefatta även ångbränt kaffe, artificiella gödningsämnen, fröer, Lomma Portland cement, stenkol och koks.⁴⁵ Fastigheten rymmer i dag Höörs musikskola.

Anders Hanssons äldsta dotter, Bengta, gifte sig med Jöns Ljungh (f. 1863), båda folkskollärare i Kristianstad. När de ingick äktenskap övertog de Anders Hanssons trävirkes- och spannmålshandel och utvecklade denna till att bli ortens största. Paret fick två barn, Maj och Gert. Firma J. Ljungh saluförde ”byggnadsmaterialier, spannmål- och foderämnen, mjöl- och konstgödnin”.⁴⁶ År 1919 gick sonen, Kapten Gert Ljung (f. 1896) in som delägare i

³⁹ För ytterligare läsning om det sena 1800-talets körgillen se ”*Körgillen till Småland... Den skånska trävirkesindustrin*” sid 20-21. Källa August Holmberg: ”Virke och virkesberedning”. I *August Holmbergs byggnadslära*. Lena Palmqvist och Peter Sjömar (red). Stockholm 2006.

⁴⁰ Historien om spannmålshandelns ursprung bygger på muntliga uppgifter från Hans-Göran Larsson. Uppgifterna återfinns också i Knut Jönssons bildarkiv.

⁴¹ August Holmberg, 2006: sid 70.

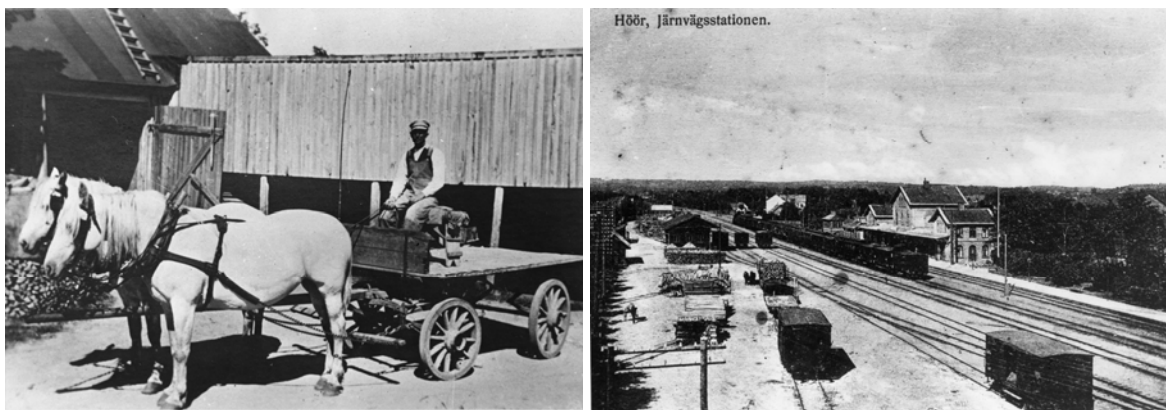
⁴² Höörs kultur nämnd: *Boken om Höör*, 1984, sid 113

⁴³ Knut Jönsson i *Boken om Höör*, 1984, sid 95. Se ”*Ett färgeri och ett spinneri... Höörs industriella kulturarv*” sid 18.

⁴⁴ Uppgifter om årtal går isär i de olika källorna. I *En bok om Höör* (2001) anges att Hansson lät uppföra huset på Hantverksgatan 1867 och att det brann ner samma år. Huset skulle ha byggts upp igen 1868.

⁴⁵ Höörs kultur nämnd: *Boken om Höör*, 1984.

⁴⁶ Annons ur Sture Hagströms klippsamling. Ur Danuta Lindsjö-Larsson, *Profiler*, del II, 1994, sid 81-90.



T v: Firma J. Ljunghs skjuts med de grå hästarna. Kusken hette Jöns Strand. T h: Höörs stationsområde vid tiden för Första Världskriget. Timmer och sågat virke var ett vanligt fraktgods från Höör. Arkivfoton ur Knut Jönssons bildsamling, Höörs kommun.

firman. Under dessa två generationers ledning utökades timmer- och spannmålsrörelsen till ett företag med ett 25-tal anställda.

Siste kusken hette Jöns Strand och kom från barnhemmet ...

Nya lokaliteter norr om järnvägen

Redan i början av 1920-talet inköpte företaget mark vid Bangårdsgatan, norr om järnvägsstationen och senare köptes även det område där Pågakiosken i dag ligger. Under 1930-talet och början av 1940-talet lät herrarna Ljungh bygga upp firman på den nya adressen, då man började bli trångbodd på Handelsgatan 2. År 1930 erbjöd Firma J. Ljungh spannmål, mjöl och byggnadsmaterial. Telefonnumret till firmans växel var 10.⁴⁷ Inriktningen på tillverkning och varuutbud fanns på området sedan tidigare, genom "N. Nilsson i Höörs" och "Utsädesförädling, aktb. landtmanna-affären i Höörs" tidigare verksamheter (se sidorna 22, 30, 42). Under årens lopp köpte Firma J. Ljungh upp mer mark. År 1935 uppfördes den byggnad som kom att inrymma Bygglandbutiken. Kontoret fick dock stanna kvar i den gamla byggnaden på Handelsgatan ända fram till 1949.

Byggnaden som i dag rymmer Pågakiosken användes från början till lagerföring och eventuellt försäljning av fröer och dylikt. Frösäckarna hissades upp till vinden via en vinschanordning på gaveln mot järnvägsspåret. Senare användes enbart vinden som frölager, medan bottenplanet inreddes med en expedition för lantbruksdelen i den ena halvan och ett kontor i den andra. Invigningen av en helt modern telefonväxel från Eriksson invigdes med pompa och ståt år 1947. Fram till 1950 användes byggnaden också som magasin för spannmål.

Bakom nuvarande Pågakiosk fanns ett barnhem, kallat Nyhem. Malmö Stad hyrde byggnaden fram till 1950-talet, då barnhemmet stängdes. På barnhemmet arbetade läraren Sylve och föreståndarinnan Ingrid Öfström. Barnhemsbyggnaden revs 1970. Norr om barnhemmet hade J. Ljungh ett magasin för förädlade lantbruksprodukter, då man körde ut mjöl till Höörs bagerier. Alla leveranser skedde med häst och vagn, fram till 1940-50-talen då lastbilarna tog över alltmer. Stallet låg i direkt anslutning till magasinet. Firmans siste kusk hette Rolf Strand

⁴⁷ Handels- och yrkesregister – Eslöv, Trälleborg, Hörby, Hälsingborg, Klippan, Landskrona, Ängelholm 1929-30. Universitetsbiblioteket i Lund.

och kom från barnhemmet. Magasinet förstördes i en brand. Då lastbilarna tog hästarnas plats byggdes ett garage på området, nordost om kvarnen, vilket finns kvar än i dag.

Mitt emot järnvägsstationen låg godsmagasinet, som ägdes av Statens Järnvägar. Firma J Ljungh arrenderade magasinets norra del, medan konkurrenten Höörs lokalförening hyste in sig i den södra delen. Även Halmslöjden har hyst in sig i godsmagasinet. Inte bara timmer och sågat virke kom med järnvägen, utan också gödning, som kom i små säckar om 50 kilo och lossades för hand. Även trävirket lossades för hand, på ett stickspår söder om stationen och godsmagasinet. I anslutning till stickspåret ägde Statens Järnvägar en stor grusplan, som arrenderades av J. Ljungh. Trävirket magasineras även i de skjul med eternitskärmtak som Ljungh lät bygga längsmed järnvägsspåret, norr om godsmagasinet. Magasinet revs 1992, då det låg i vägen för den planerade gångtunneln under spåren.

Nästa generation tar över ...

Aktiebolaget J. Ljungh och Byggland

År 1949 började Nils Munther (1923-2010) arbeta på Firma Jöns Ljungh.⁴⁸ Företaget hade vid denna tid, 1940-talet, ungefär 18 anställda.⁴⁹ Kapten Gert Ljungh, son till Jöns Ljungh, övertog firman och omvandlade det till aktiebolag. Aktiebolaget J. Ljungh, med säte i Höör, bildades den 15 nov 1955 och registrerades hos Kungliga Patent- och registreringsverket den 29 november samma år. Bolaget skulle ”idka handel med byggnadsmaterial, spannmål och lantbruksmaskiner samt driva därmed jämförlig verksamhet.” I styrelsen ingick Kapten Gert Ljungh (verkställande direktör), fru Gunhild Ljungh och läroverksadjunkten Mai Ljungh⁵⁰

Året innan, 1954, hade två av Nils Munthers arbetskamrater, Karl-Axel Nilsson och Bertil Bengtsson övertagit Veberöds Spannmål och trä, som ägdes av Gert Ljungh, Herman Meyer och Superfosfatfabriken i Landskrona. I slutet av 1950-talet/början av 1960-talet uppförde firma AB J. Ljungh köpingens enda silo- och kvarnanläggning, vilket torde ha varit en stor händelse i Höör.⁵¹

År 1967 lät Gert Ljungh tre av de anställda, Herman Meyer, Gunnar Åkesson och Nils Munther ta över driften av AB J. Ljungh. År 1975 gick AB J. Ljungh samman med Veberöds Spannmål och trä i ett gemensamt bolag under namnet Byggland lantbruksprodukter AB och med filialföretag i Ystad.⁵² Verksamheten utökades – Önners Trävaror i Skurup köptes upp och blev Byggland i Skurup. År 1982 hade företaget över 90 anställda, varav omkring 20 i Höör. Företaget hade redan tidigare, år 1979, delats i två bolag, ett med inriktning på byggmarknaden och ett på lantbruket.

En minskad produktion av nya fastigheter ställde till svårigheter för byggbolaget, som tvingades i konkurs. Byggland Lantbruksprodukter AB, med Nils Munther som en av delägarna, berördes däremot inte av konkursen. Byggland Bygg-, Miljö- och Fritids AB i Höör rekonstruerades efter konkursen och drevs vidare i ny regim. Nya ägare blev Lars och Håkan Munther, söner till Nils Munther.

⁴⁸ Avsnittet baseras på muntliga uppgifter från Håkan Munther och Hans-Göran Larsson samt uppgifter i Historiskt Registreringsbevis för Firma Aktiebolaget J. Ljungh, Bolagsverket.

⁴⁹ Nils Munther 2009-12-11.

⁵⁰ Historiskt Registreringsbevis för Firma Aktiebolaget J. Ljungh, Bolagsverket.

⁵¹ 1954, enligt muntlig uppgift från Nils Munther 2009-12-11.

⁵² Skånska Dagbladet 1982-07-01 ur *Handels- och näringsliv i Höör*, 1997, del 2, sid 181.



Magasins- och kvarnbyggnaden, detalj av gjutjärnsfönster i bottenvåningen. Foto: Staffan Olofsson.

Beskrivning av Bygglandområdet och byggnaderna

Bygglandområdet

Området ligger centralt i Höör, utmed Bangårdsgatan och järnvägsspåret i sydöst. Mot Bygglandbutiken, på andra sidan järnvägen, ligger järnvägsstationen. I väst avgränsas området av Åkersbergsgatan. Området är sedan 1970-talet inhägnat med ett högt taggtrådskrönt stängsel. Innan dess var området öppet, med genomfart från Lantmannagatan i norr till järnvägen och centrum. Infart till Bygglandbutiken och Bygglandområdet är från Åkersbergsgatan samt Bangårdsgatan. Sydväst om det inhägnade Bygglandområdet finns Pågakiosken. Nordöst om inhägnaden, utmed Bangårdsgatan, ligger Combat Zones tidigare lokaler. Såväl pågakiosken som Combat Zone-hallen tillhör det gamla Bygglandområdet.

Bebyggelsen består av ett antal byggnader samt skjul uppförda successivt under perioden 1880/90-tal till 1970-tal. Centralt på en linje ligger, från sydväst räknat, Bygglandbutiken och en magasinsbyggnad (trävirkeshall), båda med ena långsidan mot järnvägsspåret. På samma linje, fast med ena gaveln mot järnvägsspåret, ligger kvarnbyggnaden, som i sin tur är sammanbyggd med en silobyggnad i nordost. Mellan magasinsbyggnaden (trävirkeshallen) och kvarnen finns ett långsmalt friliggande skjul. De centralt placerade huvudbyggnaderna flankeras på båda sidor av mindre friliggande eller sammanbyggda hus eller skjul. Öster om spannmålssilon, med ena långsidan mot järnvägsspåret, ligger den största och senast tillkomna byggnaden, en magasinsbyggnad eller lagerhall som tidigare var sammanlänkad med silon. Merparten av byggnaderna har senast använts helt eller delvis som lagerlokaler.



Magasins- och kvarnbyggnaden då och nu. T v: beskuret flygfoto från 1930-talet. Notera landgången/bryggan från byggnadens första våningsplan in på järnvägsområdet. Västra fasadens träpanel är ljusmålad till skillnad från idag. Södra gaveln innehåller en längre skylt, vars innehåll är svårt att avläsa. T h: byggnaden som den ser ut i dag med senare tillägg.

Magasin 1: Magasins- och kvarnbyggnad

Byggnaden är, tillsammans med Pågakioskbyggnaden, den äldsta på området. Enligt muntlig uppgift från Nils Munther kan byggnaden dateras till cirka 1880. Exakta uppgifter saknas, men utifrån tillgängligt kartmaterial kan vi sluta oss till att byggnaden uppfördes någon gång mellan 1882 och 1910.⁵³ Kring år 1904-05 hade ”Utsädesförädling, aktiebolaget landtmannaaffären i Höör” sin verksamhet i byggnaden.⁵⁴ Ett senare användningsområde för byggnaden var sannolikt madrassfabrik. Från madrassstillverkningens dagar finns ett foto bevarat, från åren strax före 1920-talet, tidigast 1915.⁵⁵ År 1943 benämndes byggnaden ”norra magasinet vid järnvägen”.⁵⁶ Byggnaden kom i Firma J. Ljunghs ägo under 1930- eller 1940-talen. Byggnadens senaste användningsområde var kvarndrift och utsädesrensning. Bland annat hanterades korn, gröpe och sannolikt havre. Den eldrivna kvarnen var i drift fram till in på 1990-talet.⁵⁷ Under 1950-talet tillkom spannmålssilon och de båda byggnaderna byggdes ihop. Den bevarade väderharpan (äldre typ av rensningsmaskin) tyder på att byggnaden använts som kvarn relativt tidigt under 1900-talet. Bevarade, senare tillkomna, rensningsmaskiner är anmärkningsvärt stora, vilket visar dels på en betydande anläggning i bygden, dels på att utsädesrensningen haft en framträdande roll för kvarnens drift.⁵⁸ Anläggningen på Byggländ nämns inte i *Svenska kvarnar*, utgiven 1940.

Ursprunglig funktion

Byggnaden uppfördes sannolikt som ett lagermagasin. Byggnadstekniskt har byggnaden en konstruktion och ett utseende typisk för det sena 1800-talets magasinsbyggnader. Också den strategiska placeringen i anslutning till järnvägen tyder på att byggnaden uppförts som ett lagermagasin för fraktgods. Bottenvåningens brandhårdiga konstruktion kan tyda på någon

⁵³ Byggnaden återfinns inte på Generalstabskartan från 1865, däremot på den Häradsekonomiska kartan från 1910-15. Källa: Lantmäteriet/Historiska kartor. Dateringen 1882-1910 bygger på en sammanritad karta i *Boken om Höör* (1984). De kartor som ritats samman är daterade 1881 respektive omkring 1910. Se sidan 15.

⁵⁴ Henrik Borg. Rapport 2005:65, sid 124. Landtmannaaffären finns också upptagen i karta, tillhörande *Vägisare för Höör och omnejd*, utgiven av Höörs Försköningsförening, 1904. Se ”Den goda myllan” sid 22.

⁵⁵ Bilden är daterad till 1930-tal i *Boken om Höör*. Uifrån bl. a. arbetarnas kläder gör Helena Lindroth på Nordiska Museet bedömningen 1915-20. Mejl 2011-02-16.

⁵⁶ Inspektion av lyftinrättning, Sveriges Ångpanneförening. Se bild sid 37.

⁵⁷ Enligt muntlig uppgift från Hans-Göran Larsson 2010-10-11.

⁵⁸ Mejl Sven Hagelberg 2011-01-27



Kvarnens västra fasad. Den höga naturstensgrunden är typisk för Höörs tidiga bebyggelse. Rött lertegel med vackert arbetade åsfogar, gjutjärnfönster och dörrar infogade i stickbågiga murade öppningar.

form av brandfarlig tillverkning (som textilindustriell tillverkning). Konstruktionen har använts sedan tidig medeltid då man behövt långsgående stöd under långa golvbjälkar. Ovanvåningens pelarkonstruktion möjliggör stora våningsytor, vilket är en fördel i såväl varumagasin som textilfabriker. Ett arkitektoniskt kännetecken för en textilfabrik är stora ljusinsläpp. Bygglandkvarnen med sina förhållandevis normalstora fönster bör i detta avseende rimligen inte ha erbjudit en optimal arbetsmiljö för den sortens tillverkning. Utifrån bland annat ovanstående bör madrasstillverkningen betraktas som en sekundär användning under en begränsad tid. Det är heller inte uteslutet att madrasstillverkningen varit begränsad till delar av byggnaden, däribland bottenplanet, och att annan verksamhet, som exempelvis utsädesförädling och lantmannaaffär, ägt rum samtidigt i andra delar av byggnaden.

Plan och stomme

Byggnaden utgörs av en rektangulär byggnadskropp med källare och bottenvåning i tegel samt övervåning byggd i trä. Övervåningen fördelas på 1 ½ våningsplan samt vind. I den södra delen finns två inredda rum i bottenvåningen (ett laboratorium samt ett pannrum mittemot) och ett mindre antal rum på det första våningsplanet. I övrigt består varje våningsplan av en stor sal. Längsgående pelarrad respektive stödvalv delar in varje våningsplan i två skepp. Varje våningsplan omfattar uppskattningsvis cirka 200 kvadratmeter. En källare är delvis utgrävd. Mellanbjälklag är av trä som hålls uppe av bärlinor burna av en enkel rad träpelare. Murade stödvalv på bottenvåningen håller uppe ovanvåningen.

Exteriör:

Sockel

Sockeln utgörs av fogad natursten. Fogen består av cement. Senare, klumpigt utförda, foglagningar har bland annat gjorts av det sydvästra hörnet. Södra gaveln samt södra delen av västra fasaden har en högre sockel. På den västra fasaden trappas sockeln av stegvis mot norr. Sockelns överkant är avjämnad med en slät betongputs för att skapa fall.

Fasad

I bottenvåningen är fasaderna av rött maskinslaget tegel med åsfog i blockförband, vartannat skift är kopp, vartannat är löp. Fönster och dörrar är infogade i murade stickbågiga öppningar. Tegelfasaderna går innanför sockeln men kragar ut i en gesims mellan bottenvåning och övre våning. Övervåningen och gavelröstena är klädda med liggande spontad rödmålad träpanel.

I bottenvåningen, norra gaveln, syns spår efter en tidigare utbyggnad med sadeltak. Utbyggnaden rymde elcentral, som senare flyttades ut i en separat byggnad. I norr finns luftning till kvarn och kross delvis kvar. I norr bär östra fasaden spår efter en tidigare



Fr v: Tvådelad slagport, västra fasaden. Mitten: Östra fasaden är sammanbyggd med silon. Notera den teglade gördelgesimsen som skiljer bottenvåning från ovanvåning. Th: Norra gaveln.

utbyggnad som rymde förråd. Byggnaden är i väst tillbyggd med ett skyddande skärmtak, som bärs upp av sparrar och vilar på en rödmålad plankvägg. Östra fasaden, södra hörnet, har försetts med en lägre stödmur i cement.

Fönster

Samtliga fönster är infogade i välvda eller stickbågiga fönsteröppningar. Fönstren i bottenvåningen är svart- eller brunmålade i gjutjärn av mindre format än övre våningens fönster. Övervåningen innehåller dels gjutjärnsfönster, dels tvåluftsfönster med tre rutor i varje lufter och välvt överstycke. Träbågar och foder är vitmålade. Modellen är vanligt förekommande under perioden 1800-1880. Övervåningens gjutjärnsfönster innehåller öppningsbara ventilationsluckor.

Västra långsidan (mot Pågakiosken) innehåller sammanlagt tio fönster samt fyra portar, två i bottenplan och två i det övre planet. Två av portarna är placerade mitt på fasaden, rätt över varandra, och delar in fasaden i en nordlig och en sydlig halva. Fasadens norra halva innehåller i bottenvåningen två lägre gjutjärnsfönster och två högre gjutjärnsfönster i övervåningen. Den södra halvan innehåller i bottenvåningen tre gjutjärnsfönster av samma bredd men olika höjd. Det yttersta fönstret, närmast det södra hörnet, är endast två glasrutor högt. Fönstret närmast porten döljs av en plywoodskiva. Den övre våningen innehåller i söder tre spröjsade tvåluftsfönster med träbågar och träkarm. Vardera fönster innehåller sex glasrutor, den översta i varje lufter har en rundad överkant, anpassat till den stickbågiga fönsteröppningen.

Östra långsidan innehåller gjutjärnsfönster i såväl bottenplan som övervåning.

Övervåningens fönster inramas av vitmålade foder i trä.

Norra gaveln innehåller sex fönster. Ett fönster på den första våningen döljs av rödmålad stående träpanel. Samtliga fönster är brunmålade i gjutjärn och omges av vitmålade foder i trä. Första och andra våningens fönster linjerar ej.

Södra gaveln innehåller fyra fönster. I bottenvåningen har i senare tid en mindre öppning tagits upp i teglet. Öppningen är belägen inne i pannrummet och är igenspikad med en träskiva. Det första våningsplanet har två fönster med träbågar, varav det ena fönstret är



Magasins- och kvarnbyggnadens västra fasad, södra delen. Bakom skymtar silons takspets.

förspikat utifrån. Det andra våningsplanets två fönster är i svartmålat gjutjärn. Även på detta plan är det ena fönstret igenspikat utifrån. Samtliga karmar och bågar är omålade. I likhet med norra gaveln linjerar inte första och andra våningens fönster.

Dörrar och portar

Västra långsidan: I källarplan finns en ingång i fasadens norra halva. Enkel omålade bräddörr med stående panel med tillhörande omålade karm. En senare tillkommen dörrkarm har provisoriskt monterats utanpå den murade öppningen och den murade bågen. Undantaget källardörren är byggnadens samtliga dörrar grönmålade. Norr om källarnedgången finns på bottenplan en grönmålade bräddörr med stående panel. Mitt på fasaden finns på bottenplan också grönmålade dubbelportar med stående träpanel. Rakt ovanför portarna finns på det första planet en enkel tvådelad port med grönmålade stående panel. Det första våningsplanet innehåller ytterligare en port, med likartad konstruktion och utseende, i den norra halvan av byggnaden. Båda portarna omfattas av vitmålat smalt foder med rakt överstycke.

Östra långsidan: Första våningens portuppsättning i norr har en placering motsvarande den västra långsidan (dvs portarna är placerade mitt emot varandra). Bottenvåningen innehåller två ingångar, en i vardera ände av byggnaden. I norr finns en enkel bräddörr med stående spontad panel och bågformat överstycke infogad i en stickbågig öppning. Den murade bågen och dörren är delvis förmurad utifrån. I söder finns en grön plåtdörr av senare datum.

Den norra gaveln saknar ingång. Jämte spåren efter den tidigare elcentralen finns i bottenvåningen också spår efter en tidigare stickbågig dörröppning.

Den södra gaveln innehåller tre portar. Portarna är placerade på en vertikal mittaxel rakt ovanför varandra på första, andra och tredje våningsplan. Den översta porten är placerad mitt i gavelspetsen. Första och andra våningens portar flankeras av vardera ett fönster.

Tak

I norr har under senare tid det västra takfallet lyfts, troligen under 1950-60-talen.⁵⁹ Sadeltaket är täckt med korrugerad eternit/asbestcement. Taket avvattnas med svarta hängrännor och röda stuprör. De kontursågade taksparrarna är synliga och rödfärgade. Vindskivorna är vitmålade enkla av trä. På det västra takfallet finns ett litet tvåluftstakfönster. Det senare tillkomna skärmtaket på den västra fasaden avvattnas med bruna hängrännor och stuprör. I söder, östra takfallet, finns en hög murad skorsten i rött tegel utan utkrängning upptill samt en lägre ventilationsanordning i plåt.

Övrigt

Söder om byggnaden finns en körvåg för vägning av spannmål. Vågen finns inne i pannrummet. En gjuten lastbrygga fanns längsmed större delen av den västra fasaden, delar av den finns kvar i dag. Lastbryggan försågs med det tak som finns kvar än i dag.

Interiör

Källarplanet

En trappa leder upp till bottenplanet från källaren.

Bottenplanet

Murade stödvalv om 1,5 stens bredd bär upp ovanvåningen (se bild sid 19). På golvet ligger ett äldre brädgolv. I centrum av byggnaden finns en dörrlös säckhiss (elevators) som går upp till andra våningsplan. En enkel trätrappa med profilerad ledstång, likaledes i trä, finns i byggnadens södra del, mot väster. I byggnadens södra del mot öster finns ett pannrum. Den murade bågen längst mot söder har satts igen med en utåtgående dörr in mot pannrummet. Intilliggande båge, mot norr, har vid något tillfälle murats igen, vilket troligen skett i samband med att ett större pannrum krävts. I pannrummet förvaras en bilvåg av okänt märke. Mittemot pannrummet, mot väster, finns ett inrett rum, det så kallade laboratoriet, där spannmålen kvalitetsbestämdes. Rummet är inrett som ett kök. Regelbundna kontroller av utsädet och spannmålens kvalitet gjordes på plats av det 1925 bildade Statens centrala frökontrollanstalt, vilket senare blev Statens utsädeskontroll.⁶⁰

I byggnadens norra del mot väster var kvarnen tidigare placerad, medan sädeskrossen var placerad mot öster. Kvarn och sädeskross såldes efter det att driften lagts ner. En luftningsanordning till krossen finns kvar. På bottenvåningen fanns tidigare även en betningsmaskin. I den norra delen, mot öster, finns tre gröna trattformade behållare *Sollebolagen Aktiebolagen, Aktiebolaget Kvarnmaskiner, Malmö*, för den förädlade spannmålen. I golvet finns två hål upptagna i den norra delen, där man kan se ner i källarutrymmet. Halva östra väggen täcks av en provisoriskt monterad masonitevåg som döljer teglet. Här staplades spannmålssäckarna mot väggen. Masoniten skyddade spannmålen från inträngande fukt från den råa tegelväggen. Bottenplanets takarmatur är äldre och består av vita lamphållare och konisk kupa i klarglas. Även senare tillkomna lysrör förekommer. En slät, senare tillkommen, dörr leder ner till källaren.

⁵⁹ Taklyftet syns utifrån som en fönsterlös tillbyggnad. Många elkvarnar försågs med tornliknande utbyggnader i och med att de fick ett nytt maskineri som krävde tre våningar på höjden. Källa: <http://eastgbg.se/skvaltkvarn.htm> senast uppdaterad 25-10-2010. Tillbyggnaden på Bygglandkvarnen är dock inte tillgänglig inifrån, vilket gör konstruktionen svårbegriplig.

⁶⁰ Statens centrala frökontrollanstalt 1925-1978, som vid nedläggningen gick upp i Statens utsädeskontroll (1973-2006), som i sin tur blev Jordbruksverket. Källa: http://www.sgu.se/dokument/miljo_fororenat/checklista_statliga-organisationer.pdf



Första våningsplanet: Kontor och tidigare personalmatsal. Rummet vetter mot järnvägsspåret. Underst: etikett som anger de olika anknötningarna, växeln har nummer 10. Översta raden foto: Olofsson.

Första våningsplanet

I byggnadens norra halva finns de maskinella resterna av den tidigare spannmålshanteringen. Mot öster finns tre cylinderformade behållare för blandning av spannmål, varav två är i trä och den tredje är i plåt. De tre enkla ”omrörarna” (spannmålsblandare) drivs med varsin motor. Behållarna är förbundna med bottenplanets tre spannmålsbehållare, samt regleras/matras uppifrån det övre våningsplanet (plan 2) med en matarskruv. Behållarna matas även manuellt, med det som ska blandas i spannmålen, på det första våningsplanet. I det nordöstra hörnet finns en cyklon i plåt. Mot väster, i byggnadens norra del, finns två större rensmaskiner av olika årgång och modell, av fabrikat *Linde*. I den norra delen finns också tre spannmålsbehållare, ”fickor”, för den oförädlade spannmålen.



Andra våningsplan från norr. Pelarraden delar in salen i två "skepp". Till vänster i bilden syns den enda kvarvarande matarskruven och till höger syns två spannmålsbehållare. I bildens centrum syns säckhissen.

I byggnadens södra del finns slisken samt en större spannmålsvåg med en maxvikt på 100 kg. Två slags äldre takarmatur förekommer: dels de med vit lamphållare och konisk kupa i klarglas, dels de under 1930-talet vanligt förekommande vita klotformade kuporna. Längst i söder, mot väster, finns ett större inrett rum, tidigare använt som personalmatsal. Rummet är i dag inrett som ett kontor (se bilder f g sida). Kontorsmaterial av äldre datum, 1940-tal, förvaras här. En ljus fyllningsdörr (två stående större speglar, två små liggande) med målad text, "Kontor", i versaler (blockbokstäver), leder in till rummet. Dörrhandtag med hylsa av benvit bakelit samt nyckelskylt. Rummet får in dagsljus via ett fönster mot väster och ett mot söder. Bevarade ursprungliga fönsterbeslag med äldre stormhaspar och fönsterhakar. En kapslad vridströmbrytare i svart bakelit, samt telefonuttag i vit bakelit, troligen monterad på 1940- eller 1950-talet.⁶¹ I anslutning till telefonuttaget finns en maskinskriven lapp med de olika anknytningarna uppsatt med häftstift. Innanför rummet, mot norr, ligger två mindre rum, ett förrådsutrymme åt väster och en toalett åt öster. Rummet har sannolikt inte använts sedan omkring 1960-talet. I förrådet finns delar av en triör och en decimalvåg. I likhet med bottenplanet används första våningsplanet som lagerlokal.

Andra våningsplanet

I den norra halvan fanns tidigare flera matarskruvar. En matarskriv (elevator) mot öster finns kvar, övriga är nedmonterade. Hålen efter matarskruvarna finns kvar. Till den matarskriv som

⁶¹ Utanpåliggande strömbrytare i svart bakelit monterades in i äldre byggnader som fick elektricitet i början av 1900-talet. Bakelit var det dominerande materialet i strömbrytare fram till 1930- och 40-talen, men förekom även senare. På 1940-talet och framåt ersattes den svarta bakeliten av vit bakelit, som var vanlig fram till 1950-talet. Bakeliten föregicks av porslin. Källa: <http://home.swipnet.se/elsamling/strombrytare.htm>
<http://www.byggfabriken.com/sortiment.strom>



Andra våningsplan uppvisar tydliga spår efter den tidigare spannmålshanteringen. Underst: Etikett fastsatt på pelare: "Denna lyftinrättning /nr 2 vid norra magasinet vid järnvägen/ vid Firma J Ljungh, Höör, besiktigades och approvades i enlighet med Yrkesinspektionens fordringar senast den 13 oktober 1943. Högsta tillåtna belastningen 100 kg ... Malmö den 16 november 1943. Södra Sveriges Ångpanneförening Elektriska Avdelningen."

finns kvar hör ett par lod, med vilka spjällen regleras. Med hjälp av spjällen regleras vilken behållare spannmålen ska till. Våningsplanet innehåller också två aspiratörer (rensningsmaskiner) i plåt samt sex större spannmålsfickor i trä placerade utmed ytterväggarna. Fem av dem finns i den norra halvan. En så kallad slisk eller karusell utgår från det andra våningsplanet och går ner till bottenplanet. Takarmatur består av vita lamphållare med konisk kupa i klarglas, samt ett senare tillkommet lysrör.

Tredje våningsplanet – vindsplan

Vinden, med sin helt öppna planlösning, är utrymd. Här finns den motordrivna hissmekanismen med tillhörande kätting (se sidan 41).

Bevarad processutrustning⁶²

I kvarnen finns fyra slags sädesrensningsmaskiner: en väderharpa, en cyklon (dammsamlare), två aspiratörer samt en slags triör. Dessutom finns delar av ytterligare en triör bevarad.

En så kallad *väderharpa* står i källaren, tillsammans med en spiraltriör (se sidan 39).

Två stora *aspiratörer* (rensmaskiner) med dubbla triörtrummor, en äldre samt en yngre modell, *AB Linde Kvarnmaskiner, Lindesberg*. Våningsplan 1 (se sidan 40).

En *spiraltriör* (även kallad *snäcktriör*) i metall. Triören förvaras i källaren (se sidan 39).

Delar till kvarnutrustning. Möjligen en trumma till en *Carter-triör*. Maskindelen (se sidan 40) förvaras på det första våningsplanet, tillsammans med en decimalvåg.

Övriga bevarade inventarier kopplade till kvarndriften:

- En lyftinrättning i form av en dörrlös säckhiss.
- En slisk (karusell) för transporterering av spannmålsäckar.
- Nio träbehållare för den oförädlade spannmålen.
- Tre ”trattformade spannmålsbehållare” i grön plåt från *Aktiebolaget Kvarnmaskiner, Malmö*. Behållarna är försedda med runt märke med texten ”*Sollebolagen Aktiebolagen*” och är avsedda för den förädlade spannmålen. Tillhörande lod finns. Plåtbehållarna finns på bottenplanet och hör ihop med de tre ”spannmålsblandarna” /mjölblandarna för fodersäd våningen ovanför. Regleras med hjälp av matarskruven ytterligare en våning upp (andra våningsplanet).

Tre slags vågar finns bevarade:

- En decimalvåg (säckvåg). Vågen används för att väga spannmål eller mjölsäckar.
- En bilvåg i metall. Vågen förvaras i pannrummet.
- En spannmålsvåg, *Wägungen Chronos*, av märket *Chronos-Werk Reuther & Reisert K.G., Hennef a.d. Sieg*. En etikett i plåt anger att den tillåtna vikten är 50-100 kg och att vågen endast ska användas till spannmål. Vågen står på det första våningsplanet.

Tidigare, nu borttagen processutrustning: betningsmaskin/-er, spannmålskvarn, sädeskross.

⁶² För vidare läsning om den maskinella utrustningen i en kvarn se *Svenska Kvarnar*. Jacob Winning (red). Stockholm 1940. Flera personer har varit behjälpliga vid identifiering av kvarnens processutrustning, framför allt Sven Palm och Sven Hagelberg, båda från Föreningen Skånska möllor.

Ett urval rensningsmaskiner från spannmålshanteringens tid

Rensningsmaskiner för säd och frö består vanligen av fläkt och såll. Vid slutet av 1930-talet, då Firma J. Ljungh som bäst höll på att etablera sin verksamhet norr om järnvägsspåret, var användandet av rensningsmaskiner fortfarande i sin linda:

”Aspiration var naturligtvis ett nästan okänt begrepp, och malgodset var ofta så varmt att det brände om fingrarna. Rensningsmaskiner funnos visserligen, men hade ännu ej arbetat sig in i allmänna medvetandet som ett outhärligt hjälpmedel.”⁶³



I kvarnen på Byggland finns fortfarande ett antal rensningsmaskiner kvar, från såväl tidigt som sent 1900-tal. Den äldsta bevarade maskinen är en så kallad **väderharpa**, som sannolikt inte varit i bruk på länge. Vanna, vindharpa, fläktharpa eller sädeharpa är flera namn för samma sak. Väderharpan har använts sedan sent 1700-tal. Vår väderharpa kan vara tillverkad så sent som i början av 1900-talet och är moderniserad med något som liknar ett skaksåll. Harpa är detsamma som ett grovt såll. Dess funktion är att blåsa bort damm, agnar, strån m.m. från nytröskad spannmål. Maskinen kallas även kastmaskin.

”Benämningen kommer från den tid när man med stora skyfflar kastade den nytröskade spannmålen tvärs över logporten och därmed av vinddraget uppnådde samma effekt som luftströmmen i kastmaskinen, d.v.s agnar och damm blåste ut i tvärdraget. Från början användes väderharpan hemma på gårdarna för att rensa ”hemmatröskad” eller handtröskad spannmål, man slapp alltså arbetet att för hand kasta spannmålen tvärs över porten.”⁶⁴

Till vänster om väderharpan syns en **spiraltriör**, även kallad **snäcktriör**.

⁶³”Översikt över kvarnteknikens utveckling genom tiderna.” I *Svenska kvarnar*. Jacob Winning (red). Stockholm 1940, sid 29.

⁶⁴ Sven Palm, mejl 2011-01-22.



Två anmärkningsvärt stora rensmaskiner (aspiratörer) med dubbla triörtrummor finns bevarade. Dubbla triörtrummor förekom bara i stora kvarnar där man rensade mycket utsäde. Aspiratörerna syns på översta bilden och bilden till vänster, undre raden. Aspiratören avlägsnar de grövsta föroreningarna och sorterar kornen i storleksklass.

”Ofta hade man, särskilt i fröodlingsdistrikt, en klövernötare med tillhörande rensverk. Det var ett straffarbete att sköta klövernötningen. Till vår mölla kom bönderna med sina säckar med klöverhylsor för att få dem rensade och nötta. Den utrustningen stod i ett särskilt hus på andra sidan kanalen och en lång axelledning drevs från sågverksturbinen. När man hade jobbat där en dag var man totalt genompyrd av damm. Ofta fick bönderna sköta det där själva efter litet instruktion. Så slapp man ifrån eländet, men det hörde till att servicen skulle finnas.”⁶⁵

Bilden underst till höger är sannolikt en trumma till en **Carter-triör**, som arbetar helt dammfritt. Triörerna fungerar alla så att främmande sädesslag och skadade kärnor avlägsnas.

⁶⁵ Sven Hagelberg, mejl 2011-01-24.



Vindsplan: motordriven hissmekanism för säckhiss.

Skadebild för magasins- och kvarnbyggnaden (magasin 1)

Vid övervägande om ett bevarande bör en teknisk besiktning genomföras av fackman med god kännedom om äldre byggnader. Vid återanvändning av byggnaden bör man också överväga att ta prover i byggnaden för att undersöka eventuell förekomst av gifter. Detta med tanke på den betning av utsäde som före 1970 förekom i byggnaden.

Kvarnbyggnadens tegelfasader förefaller vid en okulär besiktning överlag vara i god kondition. Partiella skador finns på murverket, bland annat är gesimsen i söder samt vissa stickbågar skadade. En hel del skador har uppstått i samband med ovarsamma installationer knutna till spannmålshanteringen. Även timmerstommen förefaller överlag vara i gott skick. Partiella rötskador i tak- och golvbjälklag finns, orsakade av hål där snö och vatten kommer in. Svampangrepp finns i bjälklag i anslutning till murstock på kvarnens bottenvåning, södra delen. Angreppet var vid besiktningstillfället (2011.01.10) mycket begränsat. Fasadpanel behöver ersättas partiellt, omfattningen har inte utretts närmare. Ett stort antal fönster har trasiga glasrutor. Värst är skadebilden i söder, på den gavel som vetter mot Bangårdsgatan. Ett antal hörnjärn saknas. Vissa senare ditsatta hörnjärn av nyare modell behöver ersättas med lika original. Inte osannolikt är bågar och karmar dock till stor del fortfarande i gott skick. Skadebilden för den östra fasaden, som är sammanbyggd med silon, har på grund av sin svårtillgänglighet inte undersökts.



T v: Pågakiosken från söder, fasad utmed Åkersbergsgatan. T h: Södra gaveln som vetter mot järnvägsspåret. Observera vinschanordningen i träpanelen.

Pågakiosk

Reveterad bostadsbyggnad i 1 ½ plan under sadeltak, uppförd 1881-1910.⁶⁶ Gråstensgrund med stomme i trä. Fasaderna är klädda med röd panel, vilka senare blivit överputsade.⁶⁷ Gavelrösten samt delar av fasaden har senare tillkommen brunmålad lockpanel.

Firma J. Ljungh magasinerade foder och spannmål i byggnaden, samt sålde fröer. Frösäckarna hissades upp till vinden via en vinschanordning på gaveln mot järnvägsspåret. Vinschanordningen finns kvar än i dag. Senare användes enbart vinden som frölager, medan bottenplanet inreddes med en expedition för lantbruksdelen i öster och ett kontor i väster. År 1947 invigdes en helt modern telefonväxel från Eriksson. Delar av byggnaden användes som magasin för spannmål fram till 1950. Innan J. Ljungh köpte huset sålde ”N. Nilsson i Höör”, kring år 1904, spannmål, koks och björkved här. Övriga artiklar var: ”Jernmanufaktur, smiden, jordbruksmaskiner, byggnadsmaterialier, artificiella gödningsämnen, jordbrukskalk, fodervaror, mjöl och prässjäst”.⁶⁸ En konkurrent till Firma J. Ljungh sålunda. En Pågakiosk startades i byggnaden den 1 mars 1993 av Munthers och Trobäcks. Året därpå övertogs kiosken av Carina Adolfsson.⁶⁹

Enkupigt taktegel täcker taket. Båda takfallen innehåller vardera tre mindre takfönster samt en murad skorsten utan utkrängning, med plåtanslutning. Vindskivorna är enkla, vitmålade. Taket avvattnas med bruna hänggrännor och svarta fabriksmålade stuprör.

Västra långsidan innehåller en centralt placerad ingång, tre vanliga fönster samt ett större skyltfönster. Ingången är förskjutet inåt i fasadlivet. Dörren är vit, liksom handledarna i metall. Samtliga fönster är senare tillkomna: två tvåluftsfönster och ett enluftsfönster.

Östra långsidan innehåller två ingångar. Gjutna trappor med enkla handledare i metall leder upp till respektive dörr. Dörrarna har smalspårig stående panel samt ett övre glasat parti och skyddas med pulpettak på konsoler i trä. Fasaden innehåller även fem sent tillkomna enluftsfönster. En mindre del av fasaden, mot söder, har brunmålad lockpanel ovanpå putsen. Panelen fortsätter över det sydöstra hörnet. Grunden är överputsad och avfärgad i grått.

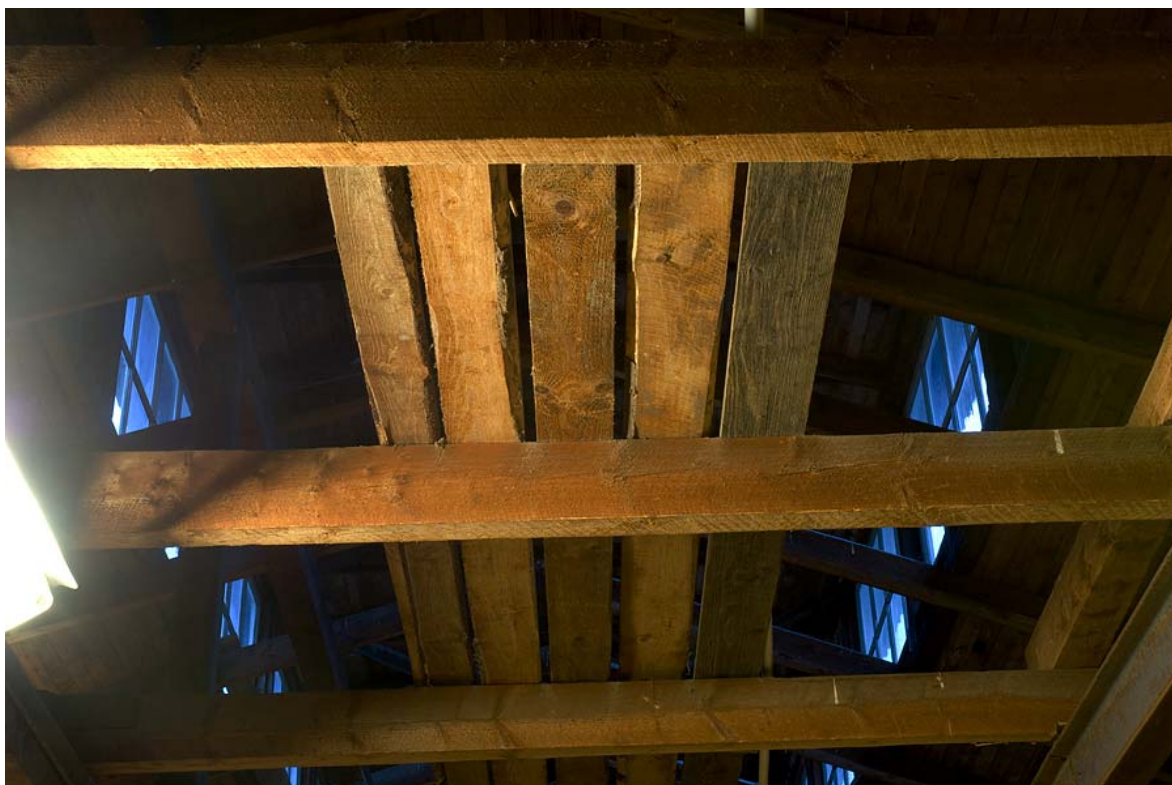
Norra gaveln: Gavelrösten har brunmålad lockpanel. Gavelpartiernas bruna lockpanel fortsätter runtom hela byggnaden med ett smalt parti direkt under takfot på husets långsidor. Norra gavelrösten innehåller tre äldre fönster, varav ett vindsfönster. Fönstren har två lufter

⁶⁶ Se not 53, sid 30.

⁶⁷ Folklivsarkivet: Byggnadsinventering 1974-03-22.

⁶⁸ N. Nilsson bedrev sannolikt också handel i den byggnad som senare blev barnhem. Se beskuret flygfoto på sid 14. *Vägvisare för Höör och omnejd jämte tvenne kartor*. Höörs Försköningsförening, 1904. Jämför med Firma J. Ljunghs snarlika sortiment: byggnadsmaterialier, spannmål- och foderämnen, mjöl- och konstgödning.

⁶⁹ Ulla-Britt Helmer (red): *Handels- och näringsliv i Höör*, 1997, del 2.



Överljus inne i Bygglandbutiken. Foto: Staffan Olofsson.

med tre rutor i varje. Träbågarna är vitmålade. Bottenvåningen innehåller tre senare tillkomna enluftsfnster.

Södra gaveln: Gavelröstet innehåller två äldre fnster lika å norra gaveln. I gavelröstets spets finns fortfarande vinschanordningen kvar sedan den tid då säckar med fröer vinschades upp till vindsvåningen. Under vinschanordningen finns, lodrät placerade, två tvådelade luckor. Bottenvåningen innehåller två senare tillkomna enluftsfnster samt en ingång som spikats igen med brun panel. I det nordvästra hörnet finns en senare tillkommen enkel väggarmatur: en gatulampa av Byhatt-modell bestående av aluminiumhatt och vit plastskärm.

Magasin 2: Bygglandbutik

Byggnaden uppfördes som en traditionell trävirkeshall 1935. En bred körbana löpte tvärs igenom hela byggnaden, från den ena gaveln till den andra. Delar av gången finns kvar i den östra änden. Öppningen är försedd med skjutdörrar. Innan truckarna kom stacks virket in för hand i öppningar på långsidorna. Hanteringen var mycket personalkrävande. Längsmed hela den södra fasaden, mot järnvägsspåret, löpte en loftgång för att underlätta hanteringen. Spår av loftgången finns kvar. Fram till 1950-talet fanns på ovanvåningen ett litet glasmästeri. Ett kontor för brädgårdsförmannen var inrett i byggnadens västra del, mot norr. Butiken med byggprodukter tillkom i slutet av 1960-talet.⁷⁰

Den tidigare trävirkeshallen utgörs av en relativt långsträckt byggnadskropp med bottenvåning och övervåning byggd i trä, under sadeltak. Mellanbjälklag är av trä som hålls uppe av bärlinor burna av tre pelarrader i trä. Fasaderna är klädda med stående, rödmålad panel av olika ålder och utseende. Byggnaden har byggts till på höjden med en

⁷⁰ Håkan Munther 2010-09-24.



Byggländbutiken, från omkring 1935, uppfördes som en trävirkeshall. Överst: fasad mot järnvägsspåret. Underst, t v: butikens entré.. T h: Norra långsidan. Stora delar av fasaden är öppningsbar via skjutdörrar.

lanterninliknande taköverbyggnad under sadeltak, med fönsterrad i två väderstreck. Byggnaden är uppförd i svag lutning. I och med asfaltering av Byggländområdet har marknivån sannolikt höjts. Norra långsidans panel går ända ner till marknivå. Östra delen står på betongplintar.

Västra gaveln (mot Pågakiosken): Bottenvåningen är klädd med spontad panel, medan ovanvåningen inklusive gavelröset är klädd med locklistpanel. Bottenvåning och ovanvåning delas av med en rödmålad gördellist. Gavelröset innehåller en, ej helt symmetriskt placerad, avlång trälucka klädd med stående panel. Bottenvåningen innehåller två stora perspektivfönster försedda med gröna markiser, ett inbyggt tvåluftsfönster, huvudentré under enkelt skärmtak samt en inglasad utbyggnad. Panelen går ända ner till marknivå.

Östra gaveln: Gaveln innehåller en öppen inkörsport i bottenvåningens centrum. Ovanför porten finns skjutbara, panelade dörrpartier i övervåningen. Fasaden är klädd med stående rödmålad panel. Locklistpanel förekommer på bottenvåningens halva fasad. Ett mindre

vädskydd finns mot söder i form av en träkonstruktion med pelare och snedsträvor som håller upp ett pulpettak.

Norra långsidan (mot Åkersberg) är klädd med rödmålad locklistpanel. På den främre, västra delen av byggnaden avdelas våningarna med ett vitmålat listverk. Bottenvåningens samtliga originalfönster är utbytta vid olika tidpunkter. Nya fönster består av såväl enlufts- och tvålufts- och trelufts-fönster.⁷¹ Den borte, östra delen innehåller i bottenvåningen ett skjutbart dörrparti. Dörrarna är klädda med smalspårig stående panel och är plåtskodda. Ovanvåningen innehåller ett småspröjsat tvålufts-fönster med sex rutor i varje båge samt två mindre brunmålade tvålufts-fönster (1970-tal). Övriga fönsterbågar- och foder är vitmålade. Borte delen är fönsterlös. Fasaden innehåller tre väggarmaturer av ”Byhattmodell”(se beskrivning av silon).

Södra långsidan (mot järnvägsspåret): Såväl ovanvåning som bottenvåning är klädd med stående spontad panel. Ovanvåningen är sannolikt målad med falu rödfärg. Bottenvåningens panel är senare tillkommen. Längsmed hela långsidan syns spåren av den tidigare loftgången. Bottenvåningen innehåller i väst ett senare tillkommet dörr- och fönsterparti, där två grönmålade dörrar är placerade i direkt anslutning till ett stort enlufts-fönster respektive ett större tvålufts-fönster. Bottenvåningen innehåller även en blåmålad dörr med vitt foder i byggnadens östra ände samt ett mindre, långsmalt fönster bestående av två moderna tvålufts-fönster. Ovanvåningen innehåller ett, senare tillkommet, mindre enlufts-fönster i den östra delen. Fasadens övre del innehåller två öppningar för inskjutning av virke. Öppningarna är försedda med skjutbara väggpartier i stående panel, i likhet med övrig fasadbeklädnad. Den västra öppningen är därtill försedd med en senare tillkommen, omålade bräddörr av provisorisk karaktär.

Magasin 3: Trävirkeshall

Byggnaden har en träkonstruktion liknande magasin 2 (Bygglandbutiken), men är lägre. Magasinet utgörs av en långsträckt byggnadskropp utan källare. Bottenvåning och övervåning är byggd i trä, under sadeltak. Mellanbjälklag är av trä som hålls upp av bärlinor burna av dubbla träpelare. Konstruktionen är ytterligare förstärkt genom snedsträvor samt genom att träpelarna är förbundna med varandra i byggnadens längdriktning. Byggnadens södra del är inredd, i övrigt utgör fungerar byggnaden som virkesupplag.

Eternittaket avvattnas med fabriksmålade bruna hängrännor och stuprör av senare modell. Sockeln är gjuten och slätputsad utan avfärgning. Den västra delen av byggnaden saknar sockel, då marknivån höjts och panelen går ända ner till marknivå. Den östra delen av byggnaden vilar på plintar av betong. Fasaderna är klädda med rödmålad stående panel. Bottenvåningen är klädd med locklistpanel.

Västra gaveln (närmast Bygglandbutiken) innehåller i bottenplan ett småspröjsat äldre tvålufts-fönster med sex rutor i varje båge. Träbågar och karmar är vitmålade. I bottenvåningen finns även en senare tillkommen vit carport samt en brun panelklädd ytterdörr med rombformat glas. En stor del av övervåningens fasad utgörs av skjutportar. De två portbladen har smalare panelbrädor än fasaden i övrigt.

⁷¹ 1930-talets funkisfönster har stora rena glasytor och är ofta delade med poster i två eller tre lika stora bågar. Trelufts-fönster: 1930-1950, tvålufts-fönster: 1930-1960, enlufts-fönster: 1930-1960



Trävirkeshallen (magasin 3) nordost om Byggländbutiken. Överst tv: trävirkeshallen närmast, bakom skymtar Byggländbutikens östra gavel. Th: Trävirkeshallen från sydväst. Underst: bärande pelarkonstruktion.

Östra gaveln: Byggnaden är i öster tillbyggd med ett lägre vindskjul för förvaring av virke. Skjulet består av en omålad träkonstruktion med två pelarrader och snedsträvor under sadeltak. Skjulet, som troligen tillkommit relativt tidigt, har senare byggts till med ytterligare ett vindskjul, som är något högre. Skjulen avvattnas med hängrännor och har tidigare varit försedda med stuprör.

Norra långsidan: Bottenvåningen innehåller två fönster, varav det ena är förspikat med en träskiva. Det andra fönstret är senare tillkommet. Östra delen av bottenvåningen innehåller skjutportar i trä. Också övervåningen har eller har tidigare haft skjutportar. Rester av en tidigare loftgång utmed hela fasaden finns kvar, i likhet med södra långsidan.

Södra långsidan (närmast järnvägsspåret): Bottenvåningen innehåller två dörrar, varav en äldre bräddörr med stående panel, målad i kromoxidgrönt och försedd med portgångjärn.

Spannmålssilo

Betongsilo med fyra cylindriska silotorn under sadeltak med valmad spets. Gavlarnas nedre takfall är klädda med omålad pannplåt. Enligt uppgift från Nils Munther uppfördes den 1954.

Cementgrund. Byggnadsmaterial: cement. Takbeklädnad: sinuskorrugerad plåt. Även pannplåt förekommer som tak- och fasadbeklädnad. Silon innehåller två stora grönmålade dörrpartier i trä mot söder och mot norr.

De fyra tornen är tegelmurade. Två av tornen är hela enheter, de två andra är skiktade i vardera sex enheter. Silon är cirka 15 meter hög. Silon var tidigare sammanbyggd med hallen (tidigare Combat Zone) i nordost med en transportör som sköttes per automatik. Silocellerna omgärdar ett fyrkantigt tork- maskintorn med träbjälklag. Torkanläggningen såldes då driften lades ner. När anläggningen var i drift fungerade silon som en ordinär lagringssilo. Inkommande ekipage vägdes på en bilvåg strax sydväst om byggnaden. Inkörsel skedde på järnvägssidan, södra fasaden, för att tippa spannmålen mellan silotornen. Mitt emot inkörporten finns i norr en motsvarande port där ekipaget kunde köra ut. Redan efter två år blev portarna för trånga, varpå befintlig utlastningsficka anordnades utanför porten.⁷² Via utlastningsfickan hålls spannmålen ner mellan gallret och matas in i silon.

Silons *norra fasad* vetter mot Åkersberg. Fasaden motsvarar den södra fasaden, med mindre skillnader. Ingången lysas upp med hjälp av två vägghängda armaturer med klotformade kupor. Den ena kupan saknas. De grönmålade portarna innehåller en mindre bräddörr av modell stalldörr, samt har svartmålade portgångjärn, tre gångjärn per dörrblad. En dropplist i plåt skyddar den mindre bräddörren. Det ena dörrbladet har sågats av i överkanten och har därför inte full höjd. Efter att dörren har kapats har det översta gångjärnet flyttats ned. Pannplåten som täcker merparten av fasadens mittparti avslutas nertill med en bred dropplist i plåt. Fasaden är senare tillbyggd med ett bullerskydd i trä och korrugerad plåt.

Silons *södra fasad*, mot järnvägsspåret, utgör framsida. Fasaden innehåller en grönmålad tidigare inkörspport i stående panel. Porten i sig innehåller en enkel bräddörr med portgångjärn samt ett, sannolikt senare tillkommet, spröjsat fönster med vitmålade träbågar. Ovanför dörrpartiet är fasaden mellan silotornen klädd med omålad pannplåt ända upp till takfot. Pannplåten innehåller fyra kvadratiska fönsteröppningar. En enkel väggarmatur har monterats på den plåtade fasaden i anslutning till porten. Armaturen är av modell "Byhatt" – en gatulampa bestående av en "hatt" i aluminium och en plastskärm som skruvas fast med två nyckelhålsfästen. I anslutning till porten finns också en vägghängd högtalartratt i metall. Fasaden är tillbyggd med en utskjutande, plåttäckt träkonstruktion som bärs upp av träpelare. Det pannplåtförsedda fasadpartiet innehåller ytterligare två kvadratiska fönsteröppningar samt ett tvåluftsfönster ovanför träkonstruktionen.

Silon är uppdelad i fyra våningsplan. På bottenplan finns ett kontrollrum, varifrån flödet med spannmål styrs. I kontrollrummet finns en manövercentral och en tavla som visar hur silon är organiserad i olika siloceller eller enheter. Till silon har tidigare hört ett omfattande transportsystem, såsom bandtransportörer mellan silo och kvarn samt skruv- och kedjetransportörer av märket *Redler* bland annat mellan silo och lager (magasin nr 4, se nedan). Med transportörernas hjälp leddes spannmålen till de olika delarna av processen. Till silons utrustning har även hört elevatorer och en aspiratör, förutom ovan nämnda torkanläggning.

⁷² Enligt muntlig uppgift från Hans-Göran Larsson 2010-10-11.



Spannmålssilon från mitten av 1950-talet. Överst: Fasad utmed Bangårdsgatan. Silon är i väster ihopbyggd med den äldre kvarnen. Underst: fasad mot Åkersberg.



T v: Inuti silon. I centrum fanns tidigare en torkanläggning. T h: manövertavla där man kan se hur silons utrymme är organiserat. De två tornen till höger är skiktade i olika enheter.

Magasin 4: Lagerhall (tidigare Combat Zone)

Större magasinsbyggnad tillkommen omkring 1974, enligt uppgift från Nils Munther.⁷³ Byggnaden har sadeltak. Såväl tak som fasader är klädda med sinuskorrugerad plåt.

Byggnaden användes för hantering av foder fram till år 1998. Under perioden den 15 juni 1995-25 april 1998 rymde hallen Höörs foder & spannmål, efter att Alwa och Hans-Göran Larsson övertagit Svenska Foders verksamhet i Höör. Här kunde Höörs lantbrukare lämna säd, köpa utsäde eller större partier gödning eller gödsel. Företaget Höörs foder och spannmål bedrev försäljning av ”fodervaror, handelsgödsel, utsäde, fröer, spannmål, villaolja, dieselolja, smörjolja och i övrigt till branschen tillhörande produkter.” Därutöver hade man även ”fodertillverkning, såsom malning, blandning och krossning, spannmålmottagning samt siloanläggning med tork.”⁷⁴

Senast hade företaget Combat Zone sin verksamhet i lokalerna till och med 2010.

⁷³ Byggnaden återfinns ej på Ekonomiska Kartan från 1970.

⁷⁴ Ulla-Britt Helmer (red): *Handels- och näringsliv i Höör*, del 2 (1997). Kulturnämnden i Höör. Sid 179



Överst: Den stora lagerhallen från mitten av 1970-talet. Underst t v: Ett av områdets många förrådsbyggnader. Th: Byggnad uppförd som lastbilsgarage.

Övriga mindre byggnader: förråd och skjul

Norr om silon finns en byggnad uppförd som lastbilsgarage, troligen under 1950-60-talet. Den uppfördes som en träkonstruktion med fasader klädda med rödmålad panel. Byggnaden har genomgått flera förändringar, bland annat tillbyggnad, tegling av fasader samt inplåtning.

Norr om Bygglandbutiken finns förrådsbyggnader och skjul. Längst i väst finns en sent tillkommen förrådsbyggnad i plåt. Norr om butiken finns också en långsmal förrådsbyggnad i trä, som bland annat rymmer en verkstad. Byggnaden har breddats i sydöst med plats för ett mindre virkesupplag. Tre av väggarna är klädda med rödmålad stående panel, framsidan är öppen och försedd med skjutportar. Sockel saknas. Taket är klätt med asfaltpapp. Den västra gaveln innehåller två ingångar samt en carport. På gaveln finns en skylt med texten "Nilfisk ALTO". Söder om Bygglandbutiken finns ett långsmalt förråd. Fasaderna är klädda med rödmålad lockpanel. Den norra fasaden innehåller tre ingångar försedda med moderna dörrar. Byggnaden är i öster tillbyggd med en öppen pelarkonstruktion i trä under pulpettak.

Norr om Magasin nr 3 finns en mindre förrådsbyggnad. Byggnaden, som inte är helt symmetrisk, har en träkonstruktion under sadeltak. Fasaderna är klädda med rödmålad locklistpanel. Vindskivor är dubbla, vitmålade. Fasaden mot järnvägsspåret innehåller en skjutdörr samt en port med nyare portgångjärn. Porten har stående smalspårig panel, fasaden har locklistpanel. Taket är klätt med korrugerad eternit. Förrådet har byggts till i nordostlig riktning med ett väderskydd i form av en träkonstruktion under eternitklätt sadeltak.

Höör den 20 februari 2011

Helen Carlsson

Käll- och litteraturförteckning

Litteratur

Andersson, Bertil; Thornberg, Sven B (red): *En bok om Höör – Förr och nu*. Höör 2001.

Bebyggelsehistorisk tidskrift: *Textilindustrins miljöer*. Nr 15 1988. Fredric Bedoire (red.)

Bergman, Lena; Hansen, Andreas; Hellman, Hans; Lagerqvist, Bosse; Widmark, Dag; Åkerberg, Mattias: *Agrar småindustri i Västra Götaland. Översikt och prioritering av landsbygdens små industrier*. Forsviks industriminnen. Uppdragsverksamheten 2006:6. Västarvet. Västra Götalandsregionen, 2006.

Borg, Henrik; Regionmuseet Kristianstad/Landsantikvarien i Skåne. Rapport 2005:65 *Den skånska livsmedelsindustrin – projektrapport inom Skånes industriella arv*. Kristianstad 2005

Carlsson, Petter: *Kulturmiljövården i översiktsplaneringen Höörs kommun 1998*. Landsantikvarien i Malmöhus län. 1998.

Holmberg, August: *August Holmbergs byggnadslära*. Palmqvist, Lena; Sjömar, Peter (red). Stockholm 2006.

Höörs Försköningsförening A.F.H. : *Vägvisare för Höör och omnejd jämte tvenne kartor*. 1904. Nytryck 1986.

Johansson, Carita: *Skånska möllor – väderkvarnar i Skåne*. 2003.

Kulturnämnden i Höör: *Boken om Höör*, 1984.

Kulturnämnden i Höör. Ulla-Britt Helmer (red): *Handels- och näringsliv i Höör*, del 2. 1997.

Kulturnämnden i Höör: *Inventering av bebyggelse i Höör*. 1977.

Lindsjö-Larsson, Danuta: *Profiler i Höör*, del 1-3, 1994.

Lindsjö-Larsson, Danuta: *Stjärntecken i Höör*, del 3, 2006.

Västergötlands museum och Regionmuseum Västra Götaland: *Silos – modernismens agrara minnesmärken*. Rapport 2006:13

Werne, Finn: *Böndernas Bygge – Traditionellt byggnadsskick på landsbygden i Sverige*. Viken 1993.

Winning, Jacob (red): *Svenska kvarnar*. Svenska Yrkesförlaget AB. Stockholm 1940.

Övriga tryckta källor

Arkivfoton ur Knut Jönssons bildsamling, Höörs kommun.

Bolagsverket: Historiskt registreringsbevis för Aktiebolaget J. Ljungh. 2010.11.18

Handels- och yrkesregister – Eslöv, Trälleborg, Hörby, Hälsingborg, Klippan, Landskrona, Ängelholm 1929-30. Universitetsbiblioteket i Lund.
Höors Försköningsförening A.F.H: *Vägvisare för Höör och omnejd jämte tvenne kartor*. Höör 1904.
Sveriges handelskalender, Landsbygden 1932. Universitetsbiblioteket i Lund.
Mejlkorrespondens med Sven Hagelberg, Föreningen skånska möllor, januari 2011.
Mejlkorrespondens med Helena Lindahl, Nordiska Museets antikvariska avdelning, jan 2011.
Mejlkorrespondens med Sven Palm, Föreningen skånska möllor, januari 2011.

Otryckta källor

Muntliga uppgifter från Nils Munther 2009-12-11
Muntliga uppgifter från Håkan Munther 2010-09-24
Muntliga uppgifter från Hans-Göran Larsson 2010-10-11

Internet:

<http://www.bebyggelseregistret.raa.se/cocoon/bbr/welcome.html>
<http://www.byggfabriken.com/sortiment.strom>
<http://www.elmuseum.se/?/jarnvagsbelysning.htm>
<http://historiskakartor.lantmateriet.se/arken/s/search.html>
<http://home.swipnet.se/elsamling/strombrytare.htm>
<http://www2.lansstyrelsen.se/skane/sv/samhallsplanering-och-kulturmiljo/landskapsvard/kulturmiljoprogram/sarskilt-vardefulla-kulturmiljoer-i-skane/hoor/Pages/index.aspx>
<http://runeberg.org/lantuppsl/> Lantmannens uppslagsbok. Projekt Runeberg, art 929
http://www.sgu.se/dokument/miljo_forerenat/checklista_statliga-organisationer.pdf
<http://sv.wikipedia.org/wiki/Silo>.