

KULTURMILJÖPROGRAM 2012

Åkersberg

DELOMRÅDE 4



Antaget av Kommunfullmäktige den 24 april 2013

Förord

Ni har nu framför Er ett kulturmiljöprogram för bebyggelsen i Höörs tätort. Den är en uppdatering av den äldre bevarandeplanen antagen 1985, i enlighet med det nationella miljömålet God bebyggd miljö.

På initiativ av dåvarande Höörs kulturnämnd i samarbete med Miljö- och byggnadsnämnden beslöts i fullmäktige 2010 att låta upprätta ett uppdaterat kulturmiljöprogram för Höörs kommun. Den första delen, som omfattar Höörs tätort, består av sju områdesbeskrivningar samt en basfolder kallad "En introduktion till Höörs kulturmiljöprogram". Denna innehåller information om reglerande lagstiftning (MB, KML och PBL) samt kriterier för hur fastigheternas bevarande har getts ett värde både från kulturhistoriska och miljömässiga aspekter.

Områdesbeskrivningarna skall ge svar på :

- o Vad är kulturhistoriskt värdefullt?
- o Vari ligger värdet - i specifika tidstypiska byggdetaljer och/eller i en unik homogen bebyggelse?
- o Vilka är de generella riktlinjerna för ett bevarande av det exteriöra uttrycket?

En arbetsgrupp med byggnadsantikvarie och vikarierande kulturesekreterare Helen Carlsson, kulturesekreterare Hilda Knafve samt bygglovsarkitekt Ulrika Larsson har stått för själva inventeringen av tätortens fastigheter. De har i kraft av sina kunskaper kunnat peka ut de byggnader vilka bör

skyddas mot förvanskning enligt Plan- och bygglagen. Helen har varit den som burit huvudansvaret och under hand har hon också stämt av arbetet/värderingarna mot Länsantikvarien på Länsstyrelsens kulturmiljöenhet.

På de kartor som är inlagda i skrifterna kan man utläsa områden med Högt bevarandevärde (markerade med rött), mellanhögt bevarandevärde (markerade med orange) samt sammanhängande kulturmiljöer (markerade med rosa).

Syftet med Kulturmiljöprogrammet är:

- o att väcka intresse och öka kunskaperna om kommunens kulturmiljöer i såväl stadsmiljö som landsbygd.
- o att vägleda fastighetsägare vid renovering, vid om- och/eller tillbyggnader.
- o att vara vägledande i kommunens detalj- och översiktsplanarbete och vid handläggning av bygglovsärenden.

Arbetet har haft en Styrgrupp bestående av presidierna för Miljö & Byggnadsnämnden samt Kultur & Fritidsnämnden, med stöd av cheferna för Kultur & Fritid och Miljö & Bygg samt stadsarkitekten.

Vår förhoppning är att dessa skrifter skall användas av besökande i Höörs tätort, av alla boende och inte minst i skolorna i ämnet samhällskunskap. Ett arbete pågår nu för en fortsatt inventering av bebyggelsen i andra delar av kommunen. Vi önskar mycket nöje med dessa skrifter!

Anna Palm

Kommunalråd

Tom Ström

*Ordförande
Kultur & Fritidsnämnden*

Gunnar Sundström

*Ordförande
Miljö & Byggnadsnämnden*



På Åkersberg möter dåtid nutid. T v: Klocksjögatan 3 från 1919, t h: Åkersbergsgatan 17 från 2000-talet, fast med gammal murstock! Foton 2012.

Bakgrund till ett kommunalt kulturmiljöprogram

Äldre bebyggelse bidrar till att skapa en variationsrik och spännande miljö. De historiska inslagen behövs för att ge såväl stad som landsbygd identitet och historisk förankring. Nyare bebyggelsemiljöer kan vara mer svårgripbara, men är värdefulla genom sin ursprunglighet. Det är viktigt att komma ihåg att de byggnader som uppförs i dag utgör morgondagens kulturmiljöer.

Vissa byggnader och miljöer är särskilt värdefulla ur kulturhistorisk synpunkt. De är skyddade mot förvanskning enligt Plan- och bygglagen (kap 8:13 i nya PBL). I kulturmiljöprogrammet pekas särskilt värdefulla byggnader och sammanhängande kulturmiljöer ut och det kulturhistoriska värdet beskrivs.

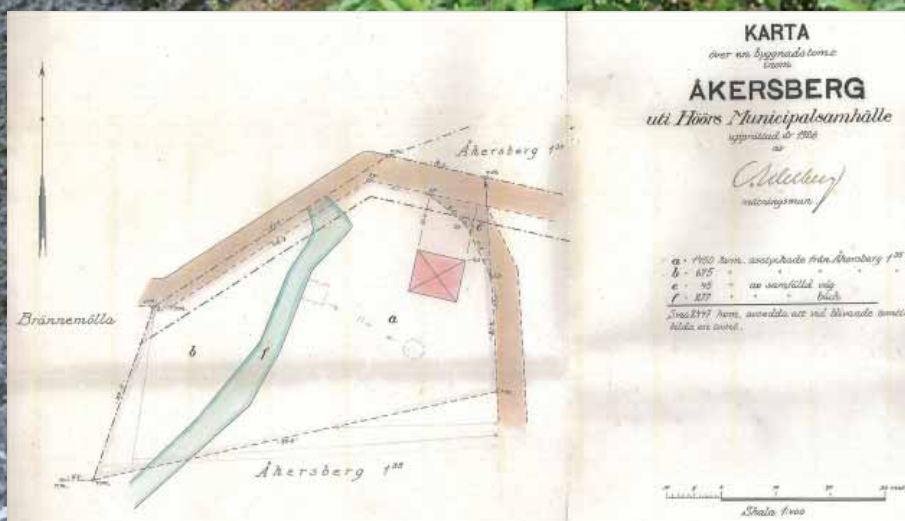
Den bevarandeplan som finns i Höör är från 1985 och bygger på byggnadsinventeringar i Höör utförda 1974 och 1983. I planen saknas nyare bebyggelse, ett flertal av de inventerade byggnaderna har, trots dokumenterade kulturhistoriska värden, genomgått stora förändringar och i vissa fall rivits. Synen på vad som är kulturhistoriskt intressant har också ändrats. Bebyggelsemiljöer som vi idag tillmäter kulturhistoriska värden kan saknas i 1985 års inventering. Efterkrigstidens flerfamiljshus och egnahemsbebyggelse utgör exempel bebyggelse som kan saknas, men som vi i dag vill lyfta fram och skydda.

En ambition med det nya Kulturmiljöprogrammet är att redogöra för de förändringar som skett i Höörs kommun sedan de förra inventeringarna, samt att ta med även senare bebyggelse. Programmet ska utgöra grund för att bevara, vårda och utveckla kulturhistoriskt värdefulla miljöer inom Höörs kommun.

Hörsåns väg genom Höör 56:1, som hör ihop med Hönan 8

De gröna kulturvärdena är rikliga och iögonfallande på Åkersberg. Till de gröna kulturvärdena hör åar och dammar.

Vattnet och vattenspeglarna utgör ett signum för Åkersberg



Karta över en byggnadstomt inom Åkersberg, upprättad 1926. Tomterna a och b avstyckades från Åkersbergs säteri, Åkersberg 1:35. Handlingar tillhörande Hönan 8.



Åkersbergs huvudbyggnad, flankerad av två samtida flyglar, utgör tillsammans en av områdets mest dominerande byggnader. Stiftsgården har anor från senare delen av 1700-talet. Det tidigare säteriet hade sin glansperiod under 1860- och 70-talen. Foto: 2012

Miljön med sjöarna, Tjurasjö i väst och Klocksjön i nordost, på vardera sidan om Åkersbergsgatan är viktig för området som helhet. I områdets norra del ligger den tidigare Brännemölledammen, idag kallad Ankdammen. På platsen för den tidigare möllan finns sedan 2009 konstverket "Mittelen", som markerar Skånes geografiska mittpunkt. I anslutning till dammen finns också Villa Backa samt Klocksjöparken.

Västerifrån bildar bildar Tjurasjö och Ekelidsparken med sekelskiftesvillan "Ekeliden", omgiven av putsarkitektur från 2000-talet, en inbjudande infart till Höör. På andra sidan Maglasätevägen möts man av en skiftande villabebyggelse. Naturen ramar in bebyggelsen och lättar upp de emellanåt tunga byggnaderna.

Villa Backa och Mölledammen – Ankdammen



Fastigheten Villa Backa (1905-07) utgör ytterligare en mycket dominerande byggnadsmiljö på Åkersberg. Utsikten över den tidigare Mölledammen (i dag: Ankdammen) och Villa Backa är ytterst betydelsefull för upplevelsen av området. Sekelskiftesvillan och Ankdammen utgör tillsammans en av Åkersbergs mest bevarandevärda miljöer ur kulturhistorisk synvinkel. Foto från 2012.



Huvudbyggnaden på Åkersberg. Foto: 2012

Säteriegården Åkersberg

Den huvudbyggnad på Åkersbergs säteri som ryttmästare Carl Niclas Cronacker lät uppföra finns kvar än i dag (se översta bilden) och är ett tvåvånings stenhus med rektangulär plan. Fasaderna är slätputsade i en gul nyans, en färg som var populär också vid 1700-talets början. Byggnaden är enkelt utsmyckad, med en kraftigt profilerad taklist. Portöppningen, som i dag rymmer en modern aluminiumdörr, omges av en enkel stenram. Det brutna taket var vid uppförandet troligen täckt med tjärat spån. Senare, vid sekelskiftet 1800 kläddes det nedre takfallet med enkupigt tegel, medan det övre takfallet fortfarande var spåntäckt. Fönstren inramas av släta, vita fönsteromfattningar.

Huvudbyggnaden flankeras av två flyglar. Norra flygeln var tidigare bryggghus. Det brutna taket var tidigare spåntäckt. Den södra flygeln är ett stenhus som fram till 1940 hade sadeltak täckt med målad järnplåt. För mer information om säteriet Åkersberg: se Anna Sandells uppsatser i *“Inventering av bebyggelse i Höör, Kulturnämnden i Höör, 1977.*



Lejonet 13, Lantmannagatan. Byggnaderna ingick tidigare i gårdskomplexet Åkersberg. Foto: 2012.



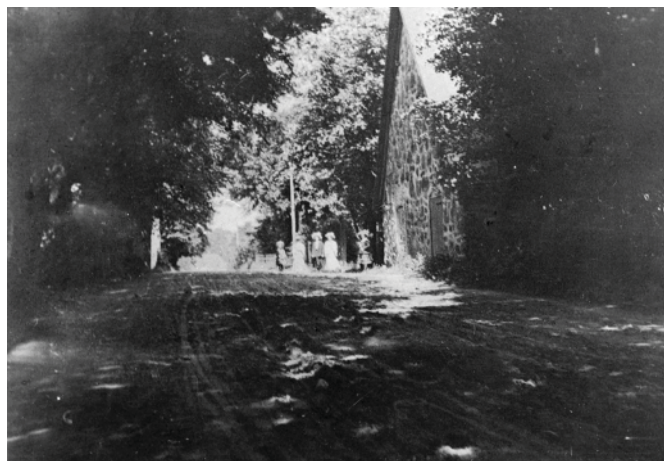
Vykort över Åkersbergs park. Ur Knut Jönssons bildarkiv.

1800-1850

Efter ungefär 1800 förändrades det gamla kulturlandskapet genom att byar skiftades, åkerytor planterades med skog, ängsmark förvandlades till betesmark och så vidare.

Skiftesreformer

Skiftesförordningarna innebar att alla gårdar skulle ha sin mark i anslutning till gården, och inte som tidigare utspridda på olika platser. Redan 1757 antog Sveriges riksdag en förordning om storskifte som innebar att varje gårdsägor skulle samlas i ett enda skifte. Men reformen var alltför radikal för att kunna genomföras i stora delar av landet. I Skåne genomfördes storskiftet huvudsakligen i de sydvästra delarna. Storskiftet vid-



T v: Gårdslängor på Åkersberg öster om vägen. T h: Uppfarten till Åkersberg gick i en allé, som gick vinkelrätt emot och skilde huvudbyggnaden och flyglarna från ladugårdsbyggnaderna. Ur Knut Jönssons bildarkiv



Ekeliden 1, uppfört invid Tjurasjö under 1890-talet. Handkolorerat vykort ur Knut Jönssons bildarkiv.

Villa Ekeliden invid Tjurasjö och Klocksjön 1

Frammot år 1900 och in på 1920-talet fick Höör status som rekreationsort, i första hand kopplat till Ringsjön, men även till andra natursköna platser, såsom Åkersbergssjön – nuvarande Tjurasjö, Klocksjön eller Mölledammen. För välsituerade personer blev det populärt att låta bygga sig en sommabostad eller bostad för permanent boende i Höör, gärna invid vattnet.

Byggnadsmässigt kom teglet som byggnadsmaterial in i gatubilden under 1800-talets andra hälft och villor med rik tegelornamentik blev populärt. Byggnadsskicket med "arbetade", väl artikulerade tegelfasader där bland annat mönstermurning skapade variation i fasaden fortsatte fram till sekelskiftet 1900 och några år in på det nya seklet.

Häradshövding Christer Kuylentjärna ville låta bygga en villa vid Tjurasjö, men dog hastigt år 1896. Det blev i stället hans efterträdare Carl Ursell som blev byggherre. Villan som byggdes blev just så ståndsmässig som det anstod en häradshövding. Villan utmärks genom en påfallande rik tegelornamentik, med bland annat bandgörldlar, och utgör ett av Höörs mest påkostade byggnader uppförda vid den här tiden. Efter Carl Ursell och Fabrikör Ferdinand Zadig kom villan år 1917 i dir. G.W. Romans ägo. Fram till 1920-talet användes

fastigheten främst som sommarbostad. Sterbhusdelägarna efter dir. G.W. Roman sålde Ekeliden till Lunds stifts kyrkliga ungdomsförbund, troligen år 1941. Runt sekelskiftet 2000 fick Ekeliden ny användning som Montessoriskola, vilket den var fram till 2007.

Även Klocksjön var attraktiv. År 1903 lät Ernst Hapack bygga sig en villa med "sjöutsikt" (bild t.v.), i samband med att han i området drev Klocksjöns höns- och ankgårdar. Villan, som är belägen på Åkersbergsg. 28, har tidvis även använts som konvalescenshem.



Putsarkitektur med slottscharaktär



Slottsliknande putsarkitektur från 1905-07 med utsikt över den tidigare Brännemölledammen. Villa Backa har skånska trappstegsgavlar gemensamt med Bosjöklosters slott.



Fotona tagna under pågående takarbeten sommaren 2011.

Kvarteret Hönan
Åkersbergsgatan 5



Vitputsad villa i funktionalistisk stil, "funkis", med kubisk uppbyggnad (Hönan 4 på Åkersbergsgatan 5). Rundad balkongfront av sinuskorrugerad vitmålad plåt följer 30-talets formideal och färgsättning.

1930-och 40-talen

Under 1930- och 40-talen byggdes det som aldrig förr i centrala Höör. Bebyggelsen mellan den gamla kyrkbyn och stationsområdet förtätades alltmer. De nya villorna uppfördes utifrån de nya arkitekturidealen. De byggdes i funkisstil! Även på Åkersberg förtätades bebyggelsen i viss mån. Utmed Bredgatan och Hedgatan växte kvarteret Klockan fram med enbart 30-talsbebyggelse. Inom exempelvis kvarteren Tuppen, Hönan och Klocksjön uppfördes putsade hus i den nya stilen. "Sockerbitar" var en vanlig benämning för de vita, kvadratiska husen utan onödiga utsmyckningar. Helge Barkenius ritade många av husen.

Karaktäristiskt för funktionalismens villabebyggelse är de släta, ljusputsade fasaderna, två- och treluftsfönstren samt det flacka taket. Den släta fasaderna åstadkoms med traditionell kalkputs, liksom tidigare. Terrasser på bottenplan och stora balkonger på övre plan tillhör stilen. En stor del av 30-talets funkisbebyggelse är samlad kring Åkersbergsgatan och Bredgatan. Under 1940-talet introducerades också en ny hustyp, souterränghuset eller sluttningshuset, i och med att mer kuperad terräng började byggas.



År 1938 uppfördes Tuppen 5 på Bredgatan i funkisstil. Fasaderna slätputsades och avfärgades sannolikt i en ljus ton. Att takfoten är synlig är tidstypiskt. Fönster i olika format och kombinationer tillhörde stilen. Byggnaden har fått senare tillägg i läkrträ.



Hönan 6 på Brännerigatan 4, byggt 1959.

Enfamiljshuset på Brännerigatan 4 har tidstypisk 50-talsfasad i rött tegel med släta vita fönsteromfattningar. Altan och entré är placerat under tak, i likhet med de flesta enplansvillor från decenniet. Villan har full källare för biutrymmen. Funktion var viktigt, liksom materialval. Smidesräcke i tidens design och kalksten.

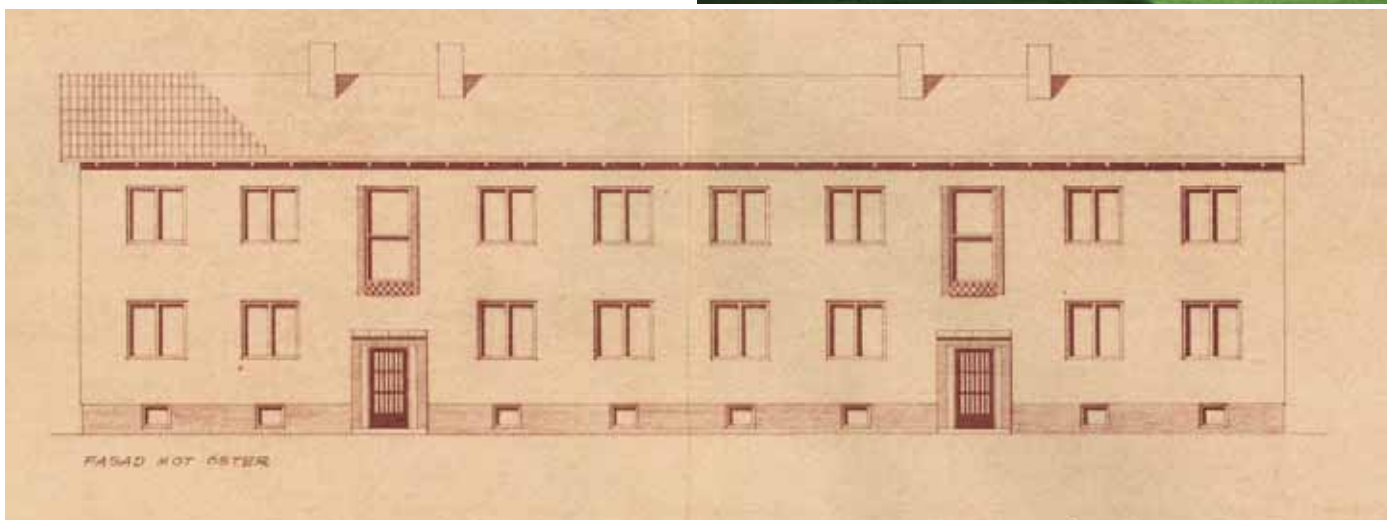
Under decenniet minskade byggandet av enfamiljshus, till förmån för flerfamiljshus i två våningar, – en trend som inleddes redan i slutet av 40-talet. I områdets östra delar växte kvarteret Uttern fram med utslutande tvåvåningshus för flerfamiljsboende. Stadsarkitekt Helge Barkenius ritade det stora flertalet av husen.

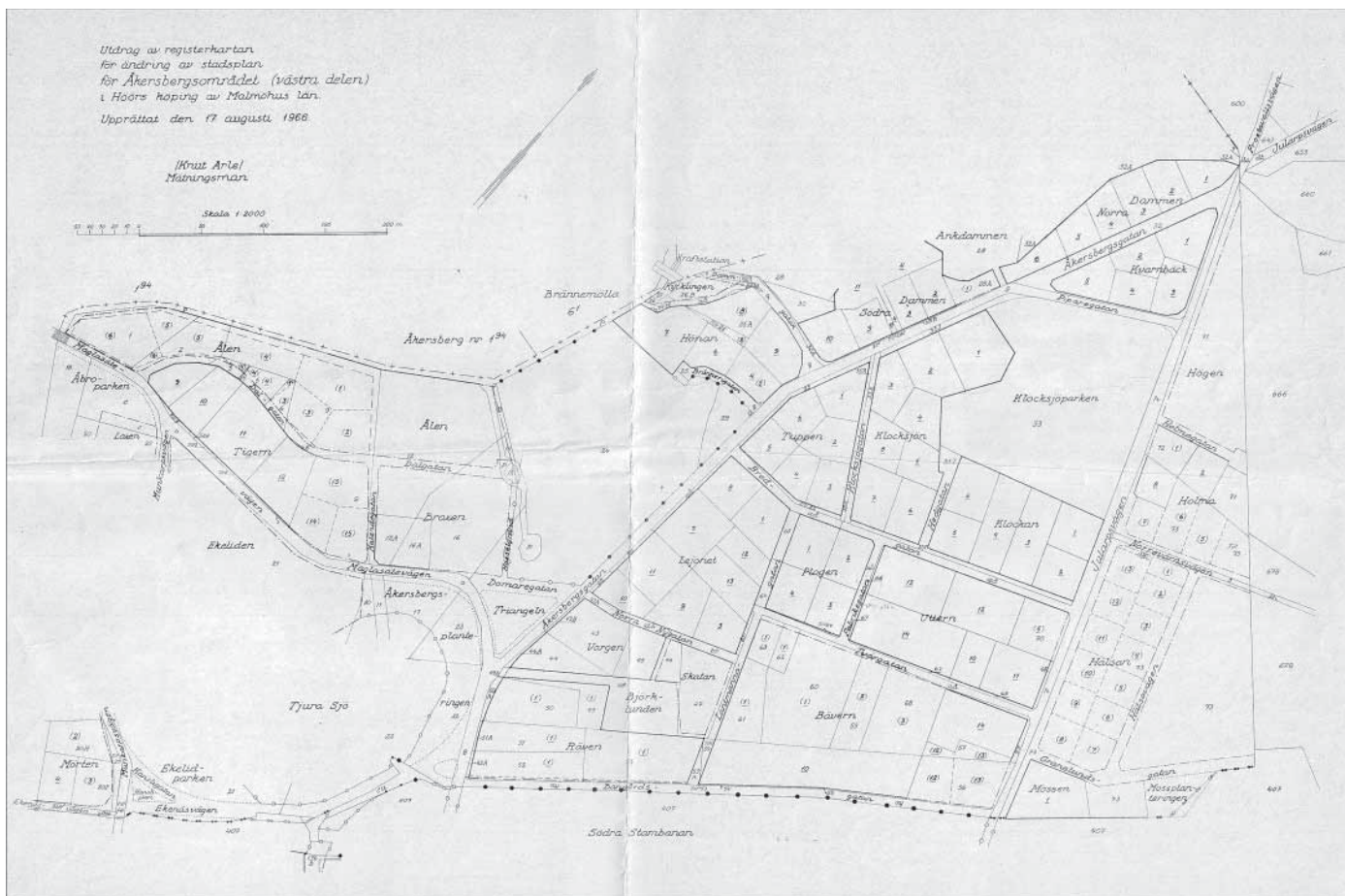
Nedan: Barkenius ritning till Uttern 13, daterad 1949. Ritningen visar fasad mot väster. T h: det färdiga resultatet i dag 2012, samma fasad.

Liksom hos småhusen markerades entrén gärna. Entrédörren var ofta i ek och omgavs av eller innehöll glasade partier för att ge ljus åt entréhallen.



Bredgatan 10, 12, byggt 1951





Utdrag av registerkartan för ändring av stadsplan för Åkersbergssområdet (västra delen) i Höörs köping. Upprättat den 17 augusti 1966 av mättningsman Knut Artel.

1970-, 80- och 90-talen

Under 1970-och 80-talen genomgick Höörs centrum en rivnings- och nybyggnadsvåg. Stora förändringar ägde rum framför allt i stationsområdet och Gamla kyrkbyn. Motsvarande lika stora förändringar genomfördes inte på Åkersberg. Dock skedde förändringar också här under de här decennierna, framför allt i områdena öster om Åkersbergsgatan.

Runt 1970 och mot slutet av 70-talet uppfördes ett fåtal enstaka villor i området. Den ålderdomliga miljön kring säteriets tidigare magasinsbyggnader i gråsten genomgick en rejäl förnyring vid mitten av 70-talet då ett område med kedjehus växte fram på Tvärgatan-Lantmannagatan. I anslutning till kedjehusen bebyggdes Norra Nygatan mot slutet av 1980-talet med sex parhus.

Th, överst: Rävén 6 på Norra Nygatan, underst: Kv Bävern på Tvärgatan-Lantmannagatan. Foto: 2012



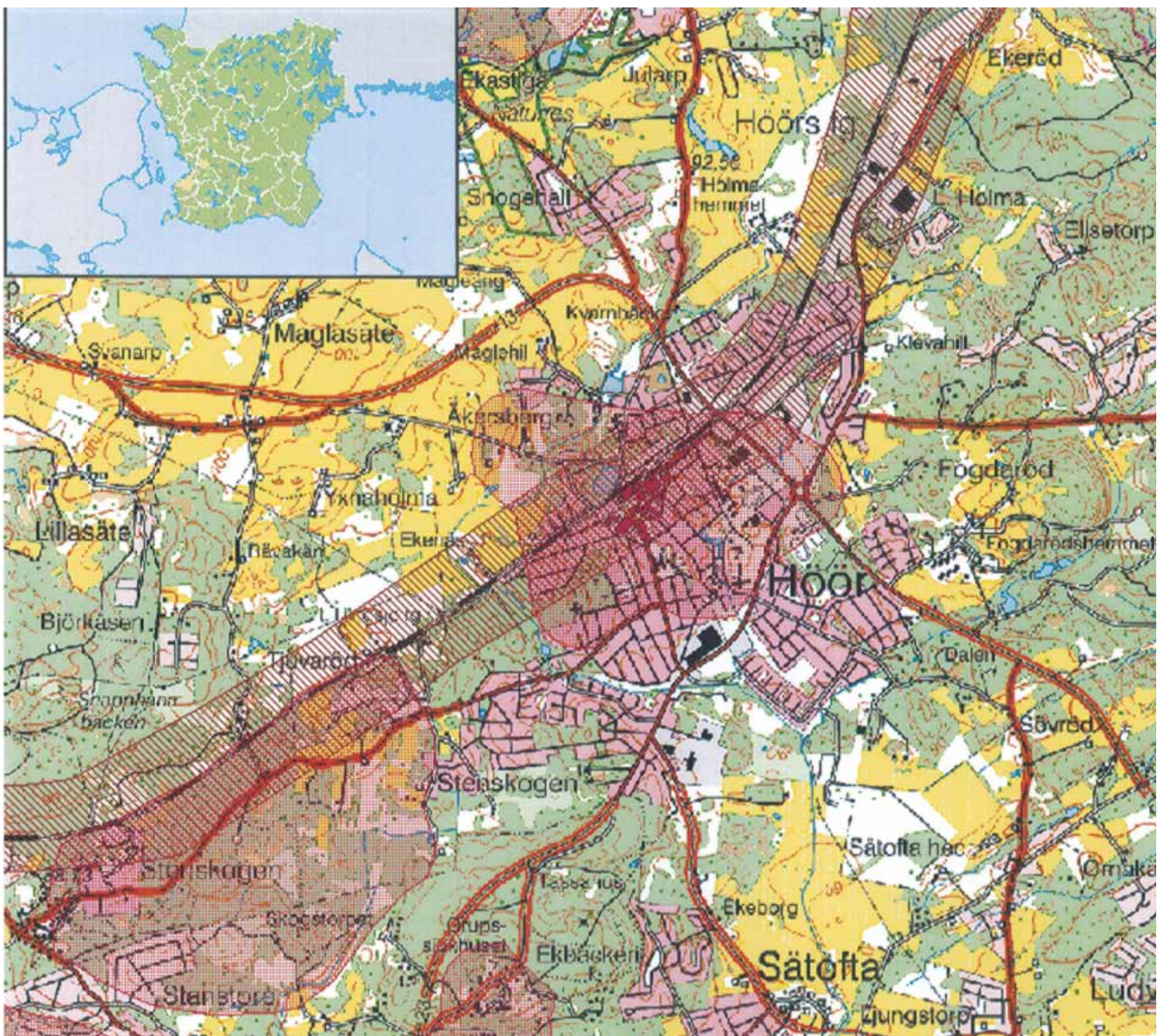
Kulturmiljöer av nationellt intresse på Åkersberg

Åkersberg innehåller inga byggnader eller byggnadsmiljöer med utpekade kulturhistoriska värden av nationellt intresse.

Regionalt kulturmiljöprogram

Ett regionalt kulturmiljöprogram för Skåne togs fram av Länsstyrelsen 2006. Programmet är indelat i tre delar: *Särskilt värdefulla kulturmiljöer i Skåne*, *Skånes historia och utveckling* och *Skånes kulturmiljöprofil*.

Det regionala kulturmiljöprogrammet utgör underlag för och komplement till det kommunala kulturmiljöprogrammet.



Delar av Hörs kommun. Karta ur Länsstyrelsen Skånes Kulturmiljöprogram för Skåne, 2006

Teckenförklaring

-  Särskilt värdefulla kulturmiljöer
-  Kulturmiljöstråk



Häradsekonomska kartan 1910-1915. Bilden är beskuren.

Kulturhistoriska värden på Åkersberg

Åkersberg är ett område med synnerligen skiftande byggnadsstilar. Det domineras av gårdskomplexet Åkersberg som flyttades hit från kyrkbyn på 1760-talet. Miljön kring den tidigare säterigården innefattar förutom de gamla 1700-talsbyggnaderna även nyare bebyggelse, däribland ett kapell samt en omgivande park. Omkring 1900 började området bebyggas med villor. Blandningen av hustyper och deras varierande ålder ger, tillsammans med stora och uppväxta trädgårdar, en omväxlande och säregen prägel åt området. Villorna är oftast placerade mitt på de stora tomterna. Höga socklar, ljusa putsade fasader och tegeltäckta tak är vanligt här. Naturen ramar in bebyggelsen, lättar upp de tunga byggnaderna och sammanbinder de olika hustyperna.

I norra delen ligger Ankdammen i anslutning till Villa Backa. I nära anslutning här finns också platsen för det nyligen uppförda Konstverket Mittelen. Miljön med sjöarna på vardera sidan om Åkersbergsgatan är viktig för området som helhet och fungerar som ett positivt dominerande inslag. Damm- och sjömiljöerna bjuder också på värdefulla vyer. Till miljön kring Ankdammen hör även nyare lägre puts- och tegelarkitektur med höga miljöskapande värden. I anslutning till Åkersbergsgatan finns en viktig sammanhängande kulturmiljö bestående av putsade funkis- hus i två våningar inom kvarteret Tuppen, Hönan och Lejonet.

Riklinjer speciella för området: Det är väsentligt för områdets helhet att de gröna områdena och den relativa glesheten i bebyggelsen bevaras.

Kulturhistorisk och miljömässig värdering

II Bevarandevärden hos enskilda fastigheter:

Modellen för kulturhistorisk och miljömässig värdering har hämtats från Ystad kommun, och har modifierats något. Bedömningen har utförts utifrån två aspekter, *kulturhistorisk* och *miljömässig*.

För bedömning av bebyggelsens *kulturhistoriska värden* har en femgradig skala använts, siffrorna 1- 4 samt Övrig bebyggelse.

Miljömässiga värden bedöms utifrån en fyrgradig skala, siffrorna 1- 3 samt Övrig bebyggelse.

Nivå	Kulturhistoriskt värde (K)	Miljömässigt värde (M)
1	Mycket stort värde, unikt för Höör, välbevarat hus med tidstypiska detaljer.	Mycket stor betydelse för gaturummet och omgivningen. Skala och uttryck är viktiga.
2	Stort värde för Höör, men varsamma förändringar kan tillåtas.	Stor betydelse för gatu- eller gårdsmiljön.
3	Värdefull, men finns i flera liknande exemplar. God representant för sin tid.	Viss betydelse för helheten.
4	Visst värde. Är en av många liknande byggnader eller har byggts om eller till på ett ur antikvarisk synvinkel ovarsamt sätt.	
Övrig bebyggelse	Finns ej med i inventeringen eller finns med, men är ej klassificerad.	Finns ej med i inventeringen eller finns med, men är ej klassificerad.

Kulturhistoriskt och miljömässigt värde anges med **K** respektive **M**.

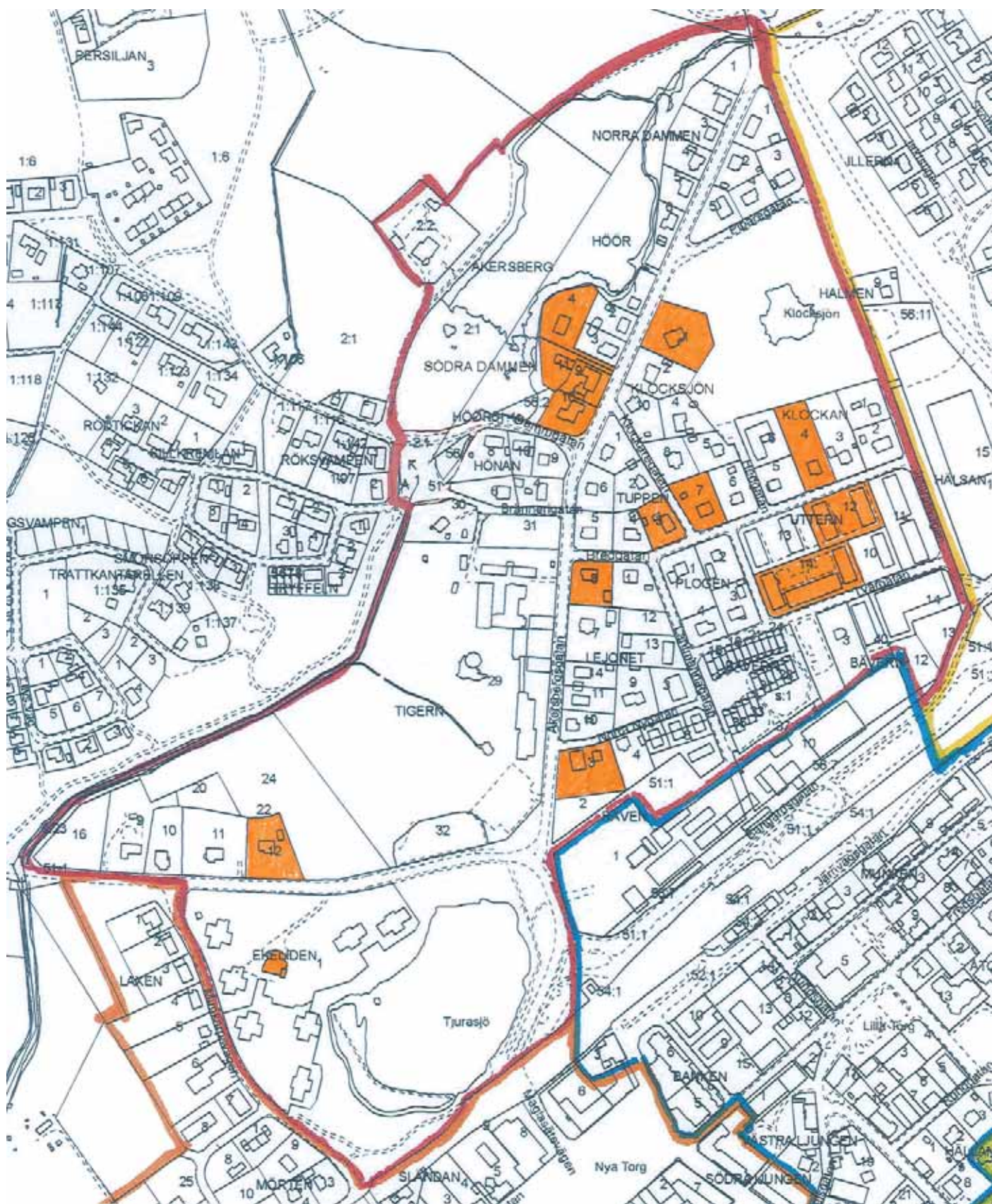
En byggnad med lågt K-värde kan ändå, genom sin volym eller läge, vara av stor betydelse för gaturummet och därmed ha högt miljömässigt värde. Bedömningen gäller hela fastigheten med samtliga byggnader, om inte annat anges. Bebyggelse uppförd senare än 1980 bedöms endast miljömässigt, med undantag för yngre verk av hög arkitektonisk kvalitet.

Fastigheter med högt kulturhistoriskt och miljömässigt bevarandevärde rödmärkas, enligt följande:

K – 1, M – 1. Gäller även fastigheter med någon av följande klassning: **K – 1, M – 2; K – 2, M – 1 eller K – 2, M – 2**.

II Bevarandevärden hos sammanhängande kulturmiljöer (gaturum och gatustrukturer)

Enskilda fastigheter med mellanhögt bevarandevärde på Åkersberg



Karta 3: Enskilda fastigheter med högst kulturhistoriskt mellanhögt bevarandevärde.

Klassning: K-2, M-3 K-3, M-2 K-3, M-3

Sammanhängande kulturmiljöer med högt bevarandevärde



Sammanhängande miljö 1: Delar ur kvarteret Lejonet och kvarteret Tuppen. Bredgatan.



Sammanhängande miljö 2: Flerfamiljsbebyggelse från omkring 1950, kvarteret Uttern. Bredgatan.

Övre bilden: Hus i funkisstil uppförda i slutet av 1930-talet - mitten av 40-talet. Många av de uppvuxna och lummiga tomterna avgränsas mot gatan med trästaket eller trästaket och häck. Husen är oftast placerade en bit in från gatan, med huvudfasaden vänd mot gatan.

Undre bilden: Bredgatans flerfamiljshus i två plan är placerade med kortsidan mot Bredgatan och avskiljs från varandra med hjälp av gröna, trädbevuxna gårdar. Tillsammans bidrar de till en lugn, harmonisk ga-



Maglasätevägen

Tigern 10, 11, 12 är högt belägna i förhållande till vägen. Framför allt Tigern 10, Villa Åbro, är väl synlig utmed Maglasätevägen och befinner sig i blickpunkten från Munkarpsvägen. Fastigheten har därmed ett mycket högt miljöskapande värde



Fabriksgatan

Kvarteret Uttern med 50-talsbebyggelse till vänster, kedjehus från mitten av 50-talet rakt fram (kv. Bävern).

Beskrivning och klassificering av Åkersbergs bebyggelse, delområde 4

Bävern 3 (Tvärgatan 3B)

Bostadshus i 1 ½ plan

Byggår: Uppgifter saknas

Fastigheten har genomgått förändringar under 1900-talets

senare del: tak, fönster, tillbyggnad med balkong.

K-4, M-3



Bävern 15-36 (Tvärgatan)

Radhus, 6 st

Byggår: 1974-75

Homogen bebyggelse. Färgsättning på fasad och snickerier varierar från ett hus till ett annat.

Övrig bebyggelse



Ekeliden 1 (Maglasätevägen)

Byggår: 1890-talet

Slottsliknande tegelbyggnad från 1890-talet i två våningar på hög stensockel. Fasaderna är utformade med frontespiser, bandgördlar och tegelornamentik. Tak och torn var tidigare täckta med underhållsfri brun papp, i dag: skivtäckt falsad plåt i ärggrön kulör. Terrass och altan tillkom 1947 och två tillbyggnader gjordes 1950 och 1958. Lunds stift ägde tidigare fastigheten. Byggnaden har tidigare rymt Montessoriskola och använts i dag som samlingslokal för Ekelidens bostadsrättsförening.

K-2, M-3



Hönan 8 (Dammgatan 3)

Bostadshus i 1 ½ plan

Byggår: 1926-28

Byggherre: Oskar Villiam Andersson.

Fastigheten utgörs av två tomter avstyckade från Åkersbergs säteri, Åkersberg 1:35.

Tomten avgränsas mot Dammgatan med putsad mur täckt av glaserade tegelpannor.

Förändringar: Större om- och tillbyggnad av boningshuset 1979-80 .

Stor parkliknande, ursprunglig trädgård med bland annat många äldre fruktträd.



K-4, M-2

Fastigheten bedöms ihop med Höör 56:1 (se bild på sidan 7)

Hönan 9 (Åkersbergsgatan 7)

Bostadshus i 1 ½ plan

Byggår: 1924

De putsade fasaderna har haft en rosa färg sedan åtminstone 1981

Detaljer: Burspråk i två väderstreck, mot Åkersbergsgatan samt mot Dammgatan. En takkupa är placerad över burspråket som vetter mot Åkersbergsgatan.

Originalfönster, undantaget fönster å burspråk mot Dammgatan.

Stor, lummig trädgård med fruktträd.



Garage

Byggår: 1979

K-2, M-1

Hönan 10 (Dammgatan 1)

Bostadshus i 1 ½ plan

Byggår: 1979

K-4, M-3



Klockan 5 (Hedgatan 2)

Bostadshus i 1 ½ plan

Byggår: 1938

Förändringar: 1969-70: ny fasadbeklädnad samt stängsel. Under senare delen av 1900-talet: tillbyggnader, kupa, uterum, dubbelgarage

K-4



Klockan 6 (Hedgatan 4 A-D)

Flerfamiljshus i två våningar (med souterräng ?)

Byggår: 1938 (bostadshus om fyra lägenheter)

Förändringar: 1976: tillbyggnad av lägenheter, tilläggs- isolering med rött fasadtegel under 1900-talets senare del

K-4



Klocksjön 1 (Åkersbergsgatan 28)

Bostadshus i 1 ½ plan

Byggår: 1903

Byggherre: Ernst Hapack

Historik: se sidan 11.

Putsade fasader med synlig timra på gavelröstena. Tidigare: beiga fasader och svart timra, 2012: gulputsade fasader och gråmålad timra. Sockeln består av stora huggna gråstensblock.

Förändringar: garage i källaren 1951, nytt garage samt nya fönster efter 1930, större tillbyggnad mot gården 1970-talet (ersatte glasveranda med snickarglädje), fönsterbyten 1990-talet (fyra perspektivfönster ersattes), nytt tak (svart papptak med listtäckning enligt originalutförande) 2000-talet.

Tomten avgränsas av hög häck mot Åkersbergsgatan, vilket minskar fastighetens miljöskapande värde.



**Gatufasad K-2, Gårdsfasad K-4
M-2 (hela fastigheten)**

Klocksjön 7 (Bredgatan 7)

Bostadshus i 1 ½ plan

Byggår: 1936

Förändringar: Altan 1959. Under senare delen av 1900-talet/början 2000-talet har huset genomgått ytterligare förändringar : tak, nya fönster partiellt, fönsterluckor borttagna.

Garage

Byggår: 1966

K-3, M-3



Klocksjön 8 (Klocksjögatan 3)

Bostadshus i 1 ½ plan

Byggår: 1919

Huset ligger med gaveln åt Klocksjögatan. Fasaderna är gulputsade och sockeln gråputsad. Takkupa med balkong finns mot trädgården. Enbart takkupa finns även på husets andra sida.

Förändringar: Huset har genomgått förändringar under senare delen av 1900-talet: Tak, fönsterbyte, balkong- räcke.

K-2, M-1



Klocksjön 10 (Klocksjögatan 1)

(Fastigheten bestod tidigare av två tomter – 1A och B)

Bostadshus i ett plan

Byggår: 1984

Byggt av Nordiska Trähus

Stående gul träpanel, viss snickarglädje, vita snickerier

Övrig bebyggelse



Kvarnbäck 1 (Åkersbergsgatan 34)

Bostadshus i 1 ½ plan

Byggår: 1969

Övrig bebyggelse



Lejonet 1 (Bredgatan 4)

Bostadshus i två våningar, i funkisstil.

Byggår: 1944

Förändringar: Större renovering 2009-2011. Huset inreddes till enfamiljshus 2009 samt fick nya fönster, vattenavrinning i trä ersatt med plåt.

Ingår i en bevarandevärd helhet bestående av funkishus från 1930- och 1940-talen.

K-4, M-3



Lejonet 3 (Lantmannagatan 8)

Flerbostadshus i två våningar

Byggår: 1961

Förändringar: fasadförändring 1979

K-4



Lejonet 7 (Åkersbergsgatan 14)

Bostadshus i 1 ½ plan

Byggår: 1923

Detaljer: Gråstensgrund, vitputsade fasader utsmyckade med gesimser, originalfönster. Tidstypiskt uttryck och välbevarade detaljer.

Förändringar: Bl. a inplåtning av skorsten.

Exteriör renovering 2012.

K-2, M-1



Lejonet 8 (Bredgatan 2)

Bostadshus i två våningar, i funkisstil

Byggår: 1946

Huset innehöll tidigare två lägenheter.

Förändringar: tillbyggnad under 1900-talets senare hälft, tak och skorsten

Bevarandevärda detaljer: Entré inramad av keramiska plattor, oputsade fasadpartier i anslutning till fönster.

Garage med förråd

Byggår: 1966

Ingår i en bevarandevärd helhet bestående av funkishus från 1930- och 1940-talen.

K-3, M-2



Norra Dammen 2 (Åkersbergsgatan 25)

Bostadshus i ett plan

Byggår: Uppgifter saknas

Förändringar: Tegelfasaderna har målats under 1900-talets senare del.

Övrig bebyggelse



Norra Dammen 3 (Åkersbergsgatan 23)

Bostadshus i ett plan med källare

Byggår: Uppgifter saknas.

Övrig bebyggelse



Norra Dammen 4 (Åkersbergsgatan 21)

Bostadshus i ett plan

Byggår: Uppgifter saknas

Förändringar: Huset tillbyggt i etapper

Övrig bebyggelse



Norra Dammen 5 (Åkersbergsgatan 19)

Bostadshus i ett plan

Byggår: Uppgifter saknas. 1950-60-tal ?

Förändringar: Bl. a. burspråk mot Åkersbergsgatan

K-4, M-3



Räven 4 (Norra Nygatan 4)

Bostadshus i 1 ½ plan

Byggår: 1909

Förändringar: Genomgripande renovering 1968 (bl. a. tegling av fasader), veranda 1998-2000, inredning av bryggghus 2010

Bryggghus

Byggt: ca 1909 ?

Garage

Byggår: 1998-2000



K-4, M-3

Viktigt att behålla det gamla bryggghusets proportioner

Räven 6 (Norra Nygatan 6, 12-16)

Kedjehus , 6 st

Byggår: 1987

På platsen fanns tidigare bl. a. ett putsat hus från 1910-20.

Övrig bebyggelse



Södra Dammen 1 (Åkersbergsgatan 15)

Bostadshus i 1 ½ plan

Byggår: 1932

Fastigheten har genomgått genomgripande förändringar under 1900-talets senare del: tilläggsisolering med gult fasadtegel och brunmålad träpanel, fönsterbyten.

K-4, M-3



Södra Dammen 3 (Åkersbergsgatan 13B)

Bostadshus i ett plan i funkisstil

Byggår: 1943

Byggmästare: Sam Lindqvist.”

Huset har genomgått genomgripande renoveringar under slutet av 1900-talet – 2000-talet: om- och tillbyggnader, tak, altandäck.

K-4, M-3



Tigern 9 (Maglasätevägen 20)

Byggår: Ugifter saknas. 60-tal??

Bostadshus i ett plan med souterräng

Förändringar: tillbyggt uterum

Övrig bebyggelse

Tigern 10 (Maglasätevägen 18), "Tyrolervillan"

Byggår: Uppgifter saknas. 1900-talets första decennier

Arkitekt: Johannes Ekström

Detaljer: snickarglädje, punchveranda.

Förändringar: 1941: Nytt entréparti. Dubbeldörrar ersattes med nya dörrar. 1950: Sadeltak över trapphus 1964: tegeltak, 1965: Ytterväggar kläddes med vita colorbestusplattor samt trä. 1976: tillbyggnad i tegel (vitt) med plantak kombinerat med solterrass samt garage. Fönsterbyten

Miljöskapande: i blickpunkten från Munkarpsvägen
Tidstypisk representant för schweizerstilen och nationalromantiken.

K-2, M-1



Tigern 11 (Maglasätevägen 16)

Bostadshus i 1 ½ plan, "Bokebacke"

Byggår: 1951

Ritningar av Helge Barkenius

Byggherre: Alfred Olsson

Detaljer: rullskift kring vardagsrumsfönster samt entré, ett större enlufts-fönster (perspektiv) i v-rum, tidstypiskt entréparti

Förändringar: Inredd vind 1957, Tak över solterrass 1959, nya fönster 1965.

Större trädbevuxen trädgård. Tigern 11 och 12 utgör **tillsammans** en tidstypisk, sammanhängande bebyggelsemiljö.

K-2, M-2



Tigern 30 (Brännerigatan 6)

Bostadshus i 1 ½ plan

Byggår: Uppgifter saknas. Tidigt 1900-tal?

Fastigheten har genomgått genomgående förändringar under senare delen av 1900-talet: Tillbyggnad i rött tegel på baksidan, takkupa, tillbyggnad med balkong mot Brännerigatan

Äldre uthus finns på tomten

K-4



Tuppen 2 (Klocksjögatan 4)

Bostadshus i 1 ½ plan

Byggår: 1937

Huset har under senare delen av 1900-talet – början av 2000-talet genomgått genomgripande förändringar: tak, fönsterbyten samt större tillbyggnad/nybyggnad

K-4, M-3



Uttern 12 (Bredgatan 14 A-B, 16 A-B)

Tvåvåningshus (2 st om vardera 8 lägenheter) för flerfamiljsboende.

Byggår: 1949-50

Ritningar av Helge Barkenius

Förändringar: bl. a. skorsten, fönster

K-3, M-2



Uttern 13 (Bredgatan 10 A,B 12 A, B) (ill: se sid 17)

Tvåvåningshus (2 st) för flerfamiljsboende

Byggår: 1951

Ritningar av Helge Barkenius, daterade 1949

Förändringar: Bl a nya fönster

K-2, M-2



Uttern 14 (Tvärgatan 6 A-G)

Tvåvåningshus (3 st) för flerfamiljsboende

Byggår: 1952

Ritningar av Helge Barkenius

På platsen fanns tidigare ett armégarage

K-3, M-3



Åkersberg 2:2 , "Villa Backa"

Byggår: 1905-07

Byggherre: lantbruksingenjör Nilsson.

Byggnaden har tidigare bl.a. varit ålderdomshem (1930-1973) samt pensionat, men är nu en privatbostad.

Konstruktion: vitputsad tegelbyggnad i två våningar på en gråstensgrund av huggna gråstensblock.

Bevarandevärda detaljer: frontespiser med trappgavlar i skånsk stil. Valmat sadeltaket täckt med tvåkupigt tegel.

Förändringar: nytt tak 2011 (tvåkupigt lertegel)

Garage

Byggår: ca 2000

K-1, M-1



Forts. Inventerade fastigheter i område 4, Åkersberg

Fastighetsbeteckn.	Gatuadress	Byggår	Klassificering 1985	Klassificering 2012	Sidnr
Södra Dammen 1	Åkersbergsg. 15	1932	1B	K-4, M-3	49
Södra Dammen 3	Åkersbergsg. 13 B	1943	K1 2	K-4, M-3	49
Södra Dammen 4	Åkersbergsg. 13 A	1948-50	K1 2	K-3, M-3	50
Södra Dammen 9, 11	Åkersbergsg. 11 A	1960	–	K-3, M-2	50
Södra Dammen 10	Åkersbergsg. 9	Uppg saknas	–	K-3, M-2	50
Tigern 9	Maglasätev. 20	Uppg saknas	–	Övr bebygg	51
Tigern 10	Maglasätev. 18	1890-1910 ?	–	K-2, M-1	51
Tigern 11	Maglasätev. 16	1951	–	K-2, M-2	51
Tigern 12	Maglasätev. 14	1949	–	K-3, M-2	52
Tigern 29	Åkersbergsg. 3, 3A, B		–	K-2, M-1	52
Tigern 30	Brännerig. 6	Uppg saknas	–	K-4	53
Tuppen 2	Klocksjög. 4	1937	1B	K-4, M-3	53
Tuppen 3	Klocksjög. 6	1974	–	K-3, M-3	54
Tuppen 4*	Bredg. 3	1939	1B	K-2, M-2	54
Tuppen 5*	Bredg. 1	1938	1B	K-3, M-2	54
Tuppen 6	Åkersbergsg. 20	Uppg saknas	–	K-4, M-3	54
Uttern 12	Bredg 14A-B,16A-B	1949	–	K-3, M-2	55
Uttern 13	Bredg. 10A-B,12A-B	1951	–	K-2, M-2	55
Utten 14	Tvärg. 6 A-G	1952	–	K-3, M-3	55
Åkersberg 2:2	(Villa Backa)	1905-07	1B	K-1, M-1	55

* Ingår i sammanhängande kulturmiljö/gatumiljö/gatustruktur med högt bevarandevärde. Se sidorna 32 och 58.

Generella riktlinjer för Åkersbergs bebyggelse

Varje bygglov ska prövas individuellt.

Tak

Traditionella takmaterial på Åkersberg är lertegel (en- eller tvåkupigt). Rött eller grått eternittak har höga kulturhistoriska värden och bör bevaras. Moderna takmaterial som glaserat tegel och takpanneimiterande plåt är olämpliga. Rekommenderat takmaterial på bebyggelse uppförd under 1930- och 40-talen är papp eller lertegel. Betongpannor är enbart lämpligt på bebyggelse uppförd under 1960- och 70-talen.

Befintlig takform och taklutning bör bibehållas. Dominerande takform på Åkersberg är traditionellt sadeltak, undantaget funkishusen, där plantak (terrasstak) eller flackt sadeltak dominerar. Även tälttak förekommer.

Skorstenar

Murade skorstenar bör bevaras och inte plåtinklädas.

Takkupor och takfönster

Nya takkupor och takfönster bör tillåtas restriktivt. Eventuella takkupor och takfönster bör anpassas till byggnadens formspråk och helst placeras inåt gård.

Entréer

Entréer mot gatan bör bevaras.

Färgsättning

Den ursprungliga färgsättningen (fasad, tak, snickerier) bör vara vägledande. Hänsyn bör också tas till befintlig färgsättning på omgivande bebyggelse. Mörka nyanser bör undvikas på såväl putsfasader som fasadpanel på bebyggelse uppförd före 1960-talet.

Detaljer

Äldre snickeridetaljer på till exempel verandor eller taksparrar bör bevaras och underhållas. Utformning av och material till nya trappräcken samt balkongfronter- och räcken bör anpassas till byggnadens formspråk. Moderna material som tryckimpregnerat trävirke är olämpligt och bör undvikas.

Fasader och naturstensgrunder

Tegelfasader samt fasader och husgrunder i natursten bör inte målas, putsas, slammas eller på annat sätt täckas över. Höga naturstensgrunder kan betraktas som ett lokalt särdrag för Höör. Putsade fasader bör inte teglas.

Den ursprungliga behandlingen av putsade fasadytor bör vara vägledande. Slätputsade fasadpartier bör inte spritputsas.

Den ursprungliga utformningen av fasadpanel i trä bör vara vägledande. Traditionell locklistpanel bör bevaras och underhållas. Locklistpanel bör inte ersättas av annan slags, modernare panel, exempelvis lockpanel.

Tillbyggnader

Tillbyggnader bör tillåtas restriktivt. Eventuella tillbyggnader ska ske på baksidan så att byggnadernas volym i gatubilden inte rubbas. Traditionella material bör användas. Moderna material som t. ex. tryckimpregnerat trävirke är olämpligt och bör undvikas.

Uthusen

Uthusen är av stor betydelse för miljöns karaktär och bör bevaras och underhållas.

Tomter och avgränsning

Tomter bör inte styckas av. Avgränsning av tomt bör göras med trästaket eller häck. Nyuppförda plank eller murar är direkt olämpliga.

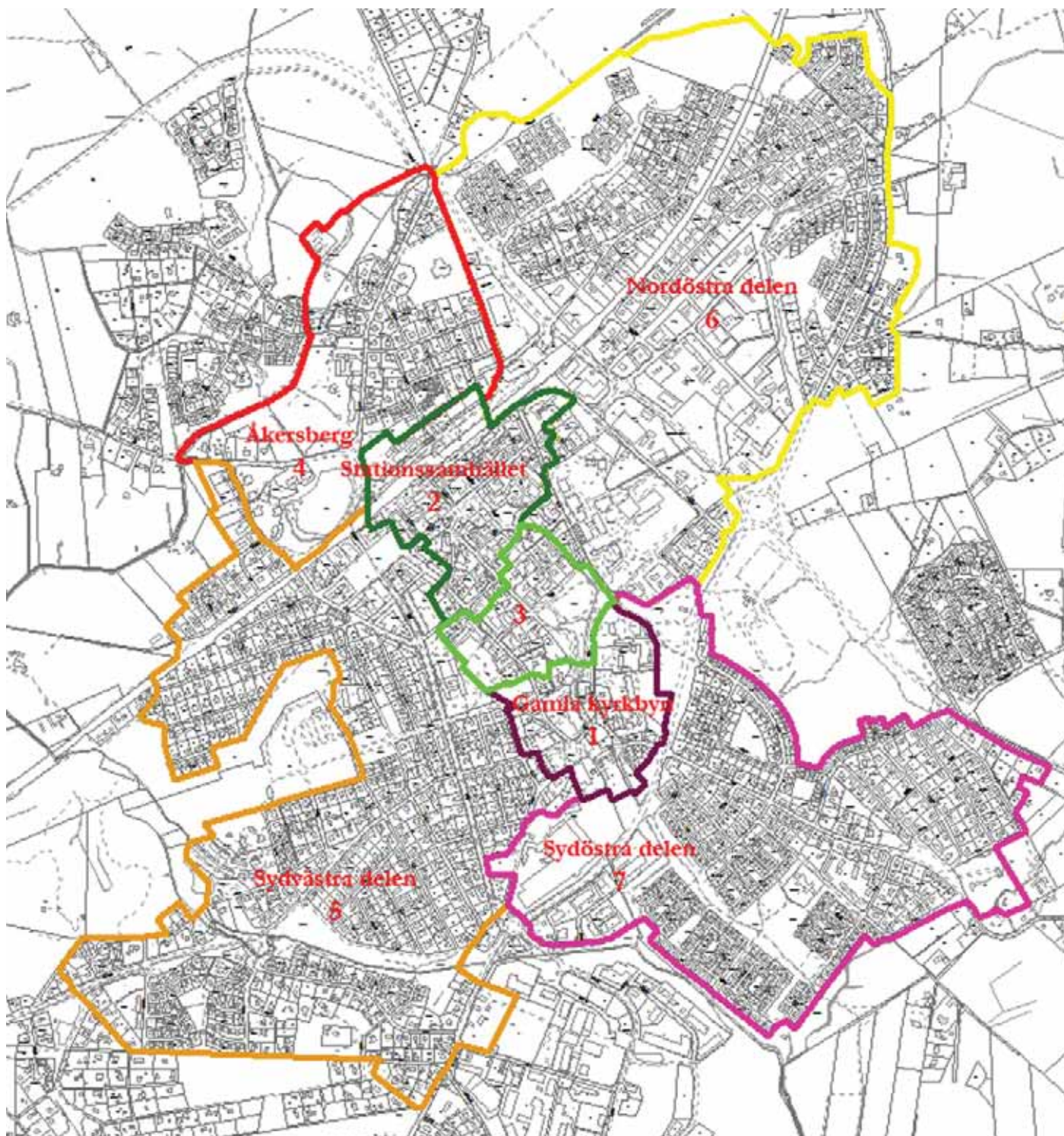
Fönster

Den ursprungliga fönstersättningen bör vara vägledande. Vid fönsterbyte bör nya fönster harmoniera med byggnaden i övrigt. Äldre originalfönster bär på höga kulturhistoriska värden.

Ordförklaringar

Grönområde	Reserverad plats för växtlighet och rekreation i tätbebyggelse, t ex en mindre plantering eller park.
Gesims	Utskjutande, profilerat listverk. Placeras ofta horisontellt längsmed en fasad (gördelgesims) t ex för att avdela olika våningsplan. Kan även röra sig om en taklist (takgesims) eller som krön över dörr eller fönster.
Korrugerad plåt	Profilerad plåt. Kan vara vågprofilerad (simusformad) eller trapetsformad.
Lamellhus	Hustyp för flerfamiljsboende som introducerades under 1930-talet. Byggnadstypen blev den vanligaste hustypen under perioden 1961-1975 (de s k Rekordåren). Friliggande längor i två-fyra våningar och minst två trapphusenheter. Det vanligaste är att byggnaderna är placerade parallellt eller i vinkel mot varandra, med gårdar mellan husen.
Locklistpanel	Traditionell träpanel. Träpanel där underbrädorna ("klädselbrädorna") spikas med smala springor emellan. Smala läktbrädor (locklister) täcker springorna.
Lockpanel	Träpanel bestående av underbrädor spikade med breda mellanrum, vilka täcks med lika breda lockbrädor.
Mansardtak	Yttertak med brutet takfall, ofta ett brutet sadeltak.
Reveterat hus	Putsat hus med en bakomliggande träkonstruktion. För att få putsen att fästa används vassmattor eller reveteringstegel.
Rullskift	I ett murverk: Tegelstenar ställda på kant i en horisontal rad (skift)
Sidiplattor	Eternit (asbestcement i skovor eller plattor)
Slätputs	Puts med helt jämn yta
Souterränghus	Sluttningshus. Hus som tar upp en vånings nivåskillnad på tomten. Bostadsytor finns på båda våningsplanen.
Spritputs	Putsbruk uppblandat med grov sand, som ger en knottrig, skrovlig putsyta/fasad.
Valmat tak	Tak med fall åt fyra sidor.

Inventerade delområden i Höörs tätort, 2012



Inventerade delområden i Höörs tätort. Varje delområde presenteras i en områdesbeskrivning. Delområde 1 – Gamla kyrkbyn, 2 – Stationssamhället, 3 – Mellan kyrkbyn och stationssamhället, 4 – Åkersberg, 5 – Sydvästra delen av Höörs tätort, 6 – Nordöstra delen av Höörs tätort och 7 – Sydöstra delen av Höörs tätort.