

KULTURMILJÖPROGRAM 2012

Gamla kyrkbyn

DELOMRÅDE 1



Antaget av Kommunfullmäktige den 24 april 2013

© Höörs kommun, 2013

Text och form: Helen Carlsson

Foto: Helen Carlsson, Hilda Knafve och Ulrika Larsson.

Styrgrupp: Beslutande: Från Kultur- och Fritidsnämnden: Tom Ström (ordf.), Axel Paulsson (v. ordf.), Jill Andersson (2:a v.ordf.); Miljö- och Byggnadsnämnden: Gunnar Sundström (ordf.), Jonas Lundgren (v. ordf.), Mariane Sörensen (2:a v. ordf.). Föredragande: Freddy Friberg (Kultur- och fritidschef) och Helen Carlsson (byggnadsantikvarie och vik. kultursekreterare). Adjungerade: Rolf Engleson (Miljö- och byggmyndighetschef), Bo Johansson (stadsarkitekt) och Anneli Andersson (planarkitekt).

Arbetsgrupp: Helen Carlsson (byggnadsantikvarie och vik. kultursekreterare), Hilda Knafve (kultursekreterare) och Ulrika Larsson (bygglovsarkitekt).

Referensgrupp: Kulturmiljöenheten, Länsstyrelsen Skåne: Länsantikvarie Thomas Romberg, byggnadsantikvarie Alice Öberg och planhandläggare Anna Jansson Thulin.

Förord

Ni har nu framför Er ett kulturmiljöprogram för bebyggelsen i Höörs tätort. Den är en uppdatering av den äldre bevarandeplanen antagen 1985, i enlighet med det nationella miljömålet God bebyggd miljö.

På initiativ av dåvarande Höörs kulturnämnd i samarbete med Miljö- och byggnadsnämnden beslöts i fullmäktige 2010 att låta upprätta ett uppdaterat kulturmiljöprogram för Höörs kommun. Den första delen, som omfattar Höörs tätort, består av sju områdesbeskrivningar samt en basfolder kallad "En introduktion till Höörs kulturmiljöprogram". Denna innehåller information om reglerande lagstiftning (MB, KML och PBL) samt kriterier för hur fastigheternas bevarande har getts ett värde både från kulturhistoriska och miljömässiga aspekter.

Områdesbeskrivningarna skall ge svar på :

- o Vad är kulturhistoriskt värdefullt?
- o Vari ligger värdet - i specifika tidstypiska byggdetaljer och/eller i en unik homogen bebyggelse?
- o Vilka är de generella riktlinjerna för ett bevarande av det exteriöra uttrycket?

En arbetsgrupp med byggnadsantikvarie och vikarierande kulturesekreterare Helen Carlsson, kulturesekreterare Hilda Knafve samt bygglovsarkitekt Ulrika Larsson har stått för själva inventeringen av tätortens fastigheter. De har i kraft av sina kunskaper kunnat peka ut de byggnader vilka bör

skyddas mot förvanskning enligt Plan- och bygglagen. Helen har varit den som burit huvudansvaret och under hand har hon också stämt av arbetet/värderingarna mot Länsantikvarien på Länsstyrelsens kulturmiljöenhet.

På de kartor som är inlagda i skrifterna kan man utläsa områden med Högt bevarandevärde (markerade med rött), mellanhögt bevarandevärde (markerade med orange) samt sammanhängande kulturmiljöer (markerade med rosa).

Syftet med Kulturmiljöprogrammet är:

- o att väcka intresse och öka kunskaperna om kommunens kulturmiljöer i såväl stadsmiljö som landsbygd.
- o att vägleda fastighetsägare vid renovering, vid om- och/eller tillbyggnader.
- o att vara vägledande i kommunens detalj- och översiktsplanarbete och vid handläggning av bygglovsärenden.

Arbetet har haft en Styrgrupp bestående av presidierna för Miljö & Byggnadsnämnden samt Kultur & Fritidsnämnden, med stöd av cheferna för Kultur & Fritid och Miljö & Bygg samt stadsarkitekten.

Vår förhoppning är att dessa skrifter skall användas av besökande i Höörs tätort, av alla boende och inte minst i skolorna i ämnet samhällskunskap. Ett arbete pågår nu för en fortsatt inventering av bebyggelsen i andra delar av kommunen. Vi önskar mycket nöje med dessa skrifter!

Anna Palm

Kommunalråd

Tom Ström

*Ordförande
Kultur & Fritidsnämnden*

Gunnar Sundström

*Ordförande
Miljö & Byggnadsnämnden*



Gamla Torg med J. Anderssons bageri i förgrunden/tidigare Anna Månssons konditori, det som i dag är sjukhem på Gamla torg 3A. Knut Jönssons bildarkiv.

Innehåll

Bakgrund och syften med ett kommunalt Kulturmiljöprogram	3
Områdesavgränsning	6
Introduktion till Gamla kyrkbyn	7
Gamla gatustrukturer	9
Historisk bakgrund och bebyggelseutveckling	10
Kulturmiljöer av nationellt intresse i Gamla kyrkbyn	26
Regionalt Kulturmiljöprogram	26
Kulturmiljöer av regionalt intresse i Gamla kyrkbyn	27
Kulturhistoriska värden av lokalt intresse i Gamla kyrkbyn	28
Gröna kulturvärden i Gamla kyrkbyn	29
Kulturhistorisk och miljömässig värdering	30
Om bebyggelseinventeringen	31
Särskilt bevarandevärda fastigheter och sammanhängande miljöer: karta 2-4	32
Beskrivning och klassificering av bebyggelse i Gamla kyrkbyn	35
Sammanhängande kulturmiljöer	45
Förteckning över inventerade fastigheter i Gamla Kyrkbyn	46
Generella riktlinjer för bebyggelsen i Gamla kyrkbyn	47
Ordförklaringar	48
Källor och litteratur	49



Gamla Torg år 1900. Vykort ur Knut Jönssons bildsamling, Höörs kommun.

Bakgrund till ett kommunalt kulturmiljöprogram

Äldre bebyggelse bidrar till att skapa en variationsrik och spännande miljö. De historiska inslagen behövs för att ge såväl stad som landsbygd identitet och historisk förankring. Nyare bebyggelsemiljöer kan vara mer svårgripbara, men är värdefulla genom sin ursprunglighet. Det är viktigt att komma ihåg att de byggnader som uppförs i dag utgör morgondagens kulturmiljöer.

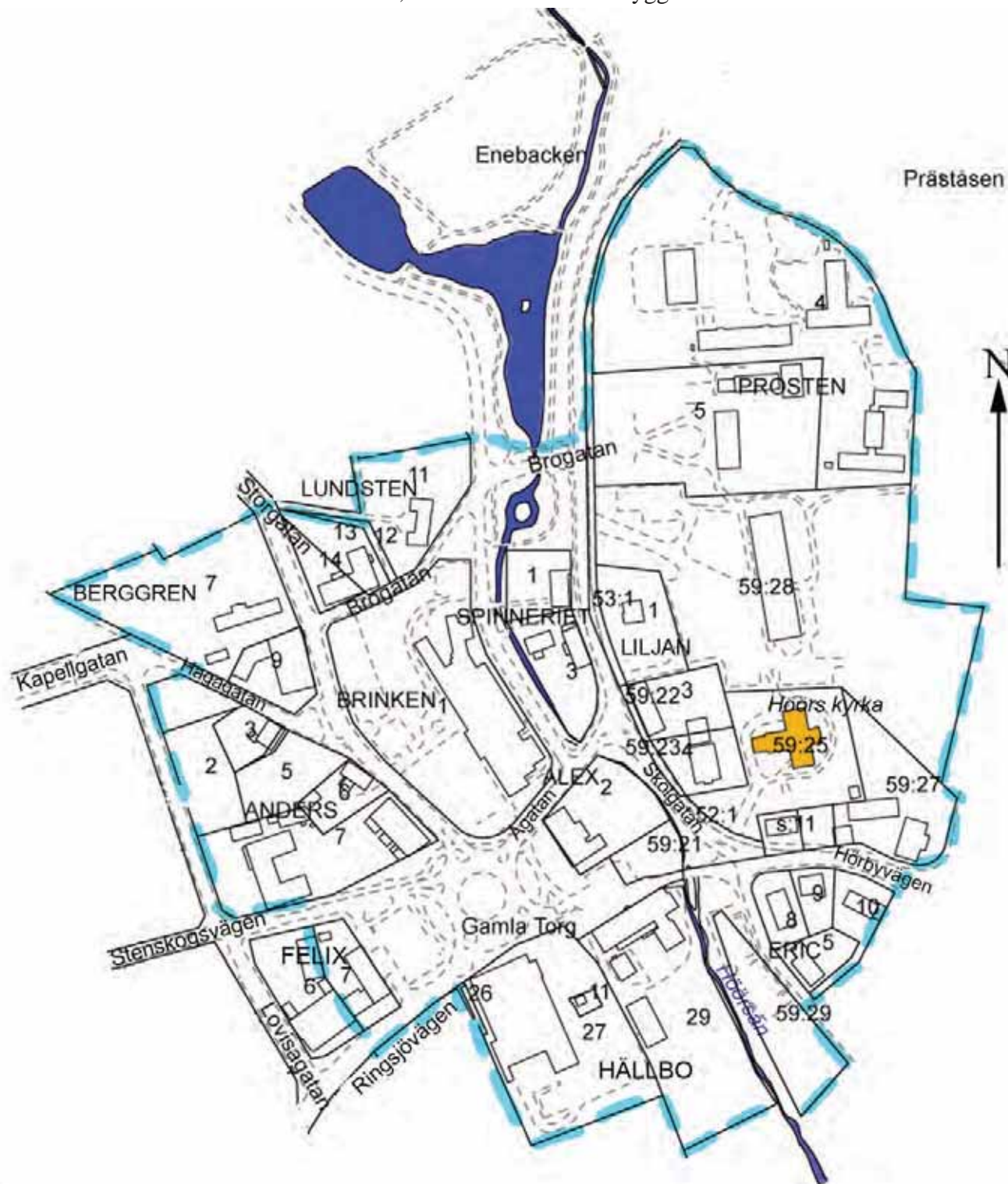
Vissa byggnader och miljöer är särskilt värdefulla ur kulturhistorisk synpunkt. De är skyddade mot förvanskning enligt Plan- och bygglagen (kap 8:13 i nya PBL). I kulturmiljöprogrammet pekas särskilt värdefulla byggnader och sammanhängande kulturmiljöer ut och det kulturhistoriska värdet beskrivs.

Den bevarandeplan som finns i Höör är från 1985 och bygger på byggnadsinventeringar i Höör utförda 1974 och 1983. I planen saknas nyare bebyggelse, ett flertal av de inventerade byggnaderna har, trots dokumenterade kulturhistoriska värden, genomgått stora förändringar och i vissa fall rivits. Synen på vad som är kulturhistoriskt intressant har också ändrats. Bebyggelsemiljöer som vi idag tillmäter kulturhistoriska värden kan saknas i 1985 års inventering. Efterkrigstidens flerfamiljshus och egnahemsbebyggelse utgör exempel bebyggelse som kan saknas, men som vi i dag vill lyfta fram och skydda.

En ambition med det nya Kulturmiljöprogrammet är att redogöra för de förändringar som skett i Höörs kommun sedan de förra inventeringarna, samt att ta med även senare bebyggelse. Programmet ska utgöra grund för att bevara, vårda och utveckla kulturhistoriskt värdefulla miljöer inom Höörs kommun.

Områdesavgränsning av Gamla kyrkbyn, delområde 1

Avgränsningen för delområdet markerar den gamla kyrkbyn, den äldsta delen av Höör. Den historiska kärnan utgörs av kyrka, torgplats och skola. Höörsån delar in den gamla kyrkbyn i en västlig och en östlig del. Norröver finns Enebacken som upplevelsemässigt tillhör såväl delområde 3 som kyrkbyn. Den nordöstra delen av området innehåller skolor och församlingshem. Österut angränsar kyrkbyn till ett grönområde, som åtskiljer bykärnan från Malmövägen. Terrängen inom området är delvis kuperad med Brinkebacke som högsta punkt i den gamla bykärnan. Viktiga vägsträckningar inom området är framför allt Brogatan och Skolgatan, äldre vägsträckningar som är anpassade efter terrängen och också minner om äldre ägarstrukturer. Söder om delområdet finns verksamhetsområden; västerut finns villabebyggelse.



Karta 1: Avgränsning för inventerat område: Höörs gamla kyrkby. Karta: Höörs kommun.

Antaget av Kommunfullmäktige den 24 april 2013

Introduktion till det gamla Höör

Runt Gamla torg och kyrkan ligger den äldsta delen av Höör, en gång kyrkby med marknadsplats. Delar av den gamla bebyggelsen finns kvar. Kyrkomiljön med kyrka, prästgård, skolbyggnad och friliggande enfamiljshus uppvisar relativt stor ursprunglighet.

Höørs tätort har utvecklats ur en bondby som låg *Höör vid laga skifte 1825-30. Källa: Åke Werdenfels, "Inventering av bebyggelse i Höör", Höørs kommun, 1977.*



En del av den gamla bykärnan samlad kring kyrkan. Gårdar och västerns huvudsakliga Gamla torg första av byns gårdar som delvis styckades av till byggnadstomt. Bortom kyrkan ligger prästgården, som sedan blev



Gård nr 10, Berggrenska gården, år 1900 och i dag. Berggrenska gården var en av de tre gårdar i Höör som hade utmarker långt från gården. De andra gårdarna var Veterinärgården och Klockaregården. Utmarken fanns i Klevahillsområdet. T v: Arkivfoto ur Knut Jönssons bildsamling.

lanthushållskola, var redan vid mitten av 1700-talet utflyttad till sin nuvarande plats.



Hörs kyrka är uppförd av Mårten Stenmästare under senare hälften av 1100-talet. Liksom Lunds domkyrka är den byggd med sandsten från Hörs stenskog. 1800-talets omfattande restaureringar och ombyggnationer har gett kyrkan det utseende den har i dag. Foto: Staffan Olofsson.



T v: Brinkebacken. Brogatan med Stengården till höger i bilden. Bebyggelsen på andra sidan vägen är rivet. Foto ur Knut Jönssons bildsamling. T h Brogatan västerifrån, med Stengården på vänster hand, foto 2012.

Gamla gatustrukturer

Den viktigaste vägsträckningen genom Höör, i äldre tider, var nuvarande Munkarpsvägen – Västergatan – Hagagatan – Storgatan – Gamla torg bron vid Gästgivaregården – Hörbyvägen. Denna vägsträckning utgjorde en del av den stora landsvägen mellan Landskrona och Kristianstad.

Brogatan, den lilla gatan mellan Storgatan och Skolgatan, är en av de äldsta vägarna i Höör. Vägen tillkom troligen på 1840-talet som väg från gården Höör nr 10, nuvarande Berggrenska gården, till "Vattningen vid nr 1 Prestgårdens Qvarnställe" (Källa: Knut Jönssons bildsamling)

Storgatan tillkom troligen som väg från Höörs by till Åkersberg, då denna gård flyttades dit på 1760-talet.



Skolgatan/Hörbyvägen i riktning mot Malmövägen. Gråstenshus och putsad mangårdsbyggnad tillhörande Höör 59:27. Huset närmast är rivet. Foto ur Knut Jönssons bildsamling.



Historisk bakgrund och bebyggelse-utveckling

De äldsta beläggen för mänsklig bosättning inom Höörs nutida kommunområde är cirka 7000 år gamla. Vid 1600-talets mitt var bebyggelsen i Höör småskalig och spridd. Hela 62 procent av den namngivna bebyggelsen vid denna tid bestod av ensamgårdar eller dubbelgårdar. 26 procent av bebyggelsen inom hela det nuvarande kommunområdet utgjordes av småbyar på 3-5 gårdar. Höör bestod vid denna tid av hela 17 gårdar.

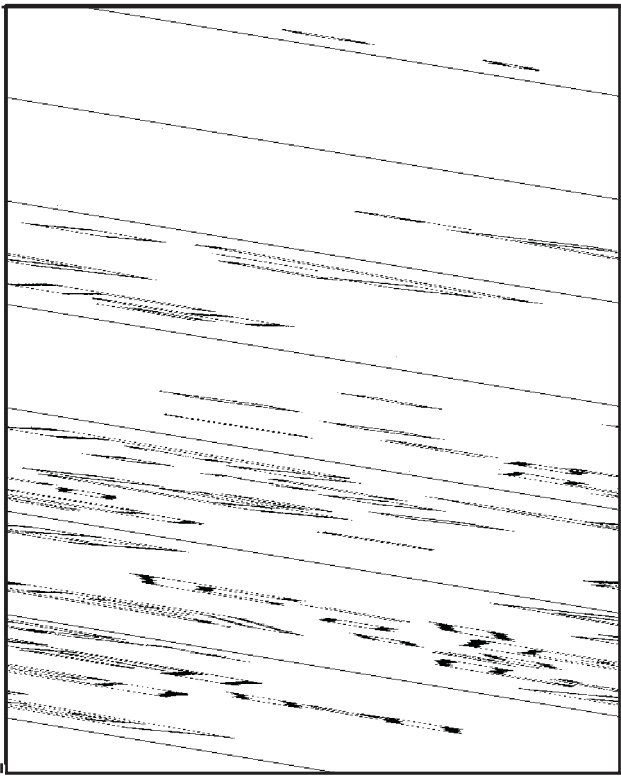
Genomsnittstorleken för byar i hela landskapet låg på 10 gårdar per by. Därutöver fanns inom området 5 adelsgoods samt ett stort antal torp eller fristående så kallade gatehus. Tillsammans fanns inom Höörs och Munkarps socknar 29 gatehus år 1690. Många av dessa gatehus utgjordes av ensamliggande, små odlingsenheter i utkanten av den äldre bebyggelsen.

T v: Ekhage i vinterskrud. Många av de värdefulla ekhagarna har ett förflutet som slättermarker.

Foto: Anna-Karin Olsson.



Tidigare Gård nr 7. En av tre byggnader från 1700-talet som finns inom den gamla kyrkbyn: boningshus på Hörbyvägen (del av Höör 59:27).



Överst: Gård nr 3, Klockaregården, flyttades när skiftet genomfördes. Före skiftet låg gården väster om kyrkan vid landsvägen norrut, nuvarande Skolgatan. Vid skiftet flyttades den ut till Munkarpsvägen, nuvarande Västergatan. Bild ur Knut Jönssons bildsamling, Höörs kommun.

T v: Höör vid laga skifte 1825-30. Källa: Åke Werdenfels. "Inventering av bebyggelse i Höör", Höörs kommun, 1977.

Jordbrukslandskapet

Området kring Ringsjöarna och söderut har betecknats som den centrala "risbygden". Inom risbygden, belägen "mellan plogen och skogen", varierade odlingsystemet och boskapsavel var en huvudnäring. Av det äldsta kartmaterialet från 1700-talet framgår att de största arealerna upptogs av fäladsmarker. Inägorna innehöll ofta lövskog för lövtäkt och bestod för övrigt av slätterängar och åkrar av varierande storlek, i ensäde eller tvåsäde.

Områdena norr om Ringsjöarna domineras däremot av skogsbygden. Karaktäristiskt för skogsbygden är odlingsystem med små åkerytor i ensäde, som bearbetades med årder, en slags enkel plog särskilt lämplig för moränjord. Ensädesåkrarna kompletterades ofta med kortvariga odlingar på svedjade skogsmarker. Detta till skillnad från den typiska sydvästkånska slättbygden med så kallat tresädesbruk (även kallat treskifte). Tresäde innebar att hela byns åker- och ängsmarker var samlade i tre vångar. Två vångar såddes medan den tredje låg i träda och fick fungera som betesmark. Vångarna var uppdelade i smala remsor, tegar. Den karaktäristiska slättbygden saknas dock inom Höörs sentida kommunområde.



Småskaligt odlingslandskap. T v: Äldre väg. Stengärden och andra landskapselement bör bevaras då de bidrar till variation i landskapet. T h: hävdad enefälad. Foton: Anna-Karin Olsson



Sett till hela det nuvarande kommunområdet kännetecknades detta av en viss variation i odlingsystemen. Fäladsmarker och utmarksskogar kompletterade bilden av en varierad markanvändning. Inte sällan svarade boskapsskötsel för den eventuella överskottsproduktionen.

1700-talet



Inom området finns tre byggnader uppförda under 1700-talet: Felix 7 vid Gamla Torg (tidigare Gård nr 17), Höör 59:27 (boningshuset i gråsten gård nr 17) och Lundsten 11. De äldsta lantmäterikartorna från början eller mitten av 1700-talet visar att gårdarna vid denna tid ofta var oregelbundet och ganska tätt placerade i en klunga kring allmanningen, den så kallade gatemarken. Gårdarna var ofta uppförda i korsvirke eller båle. Taken var ofta täckta med halm. Den fyrålgade gården dominerade. Ekonomibyggnaderna var i många fall uppförda i sten och båle. Mellan gårdarna och längs med bygatan låg gatehusen. Närmast bebyggelsen låg byns inägomark, det vill säga byns ängsmark och åkermark. Inägomarken var indelad i tegar eller vångar, vilka var inhägnade för att inte betesdjuren skulle komma in på åkern. Hägnaden skedde som regel med sten eller virke.

Norra Fäladen. Fotot taget någon gång mellan 1894 och 1903. Knut Jönssons bildsamling.



Efter laga skifte fick Prästgården, i likhet med övriga gårdar, ett stort jordområde. På den tidigare prästgårdsjorden växte en villabebyggelse fram under 1960-talet.

Bild ur Knut Jönssons bildsamling

1800-talet

Efter ungefär 1800 förändrades det gamla kulturlandskapet genom att byar skiftades, åkerytor planterades med skog, ängsmark förvandlades till betesmark och så vidare.

Skiftesreformer

Skiftesförordningarna innebar att alla gårdar skulle ha sin mark i anslutning till gården, och inte som tidigare utspridd. Redan 1757 antog Sveriges riksdag en förordning om storskifte som innebar att varje gårdsägor skulle samlas i ett enda skifte. Men reformen var alltför radikal för att kunna genomföras i stora delar av landet. Storskiftet vidareutvecklades och 1803 genomfördes Enskiftesstadgan i Skåne. Enskiftet innebar att varje gård skulle ligga på ett samlat skifte, vilket innebar en uppsplittring av den gamla bystrukturen. Eftersom risbygdens och Höörs kommunområde dominerades av vidsträckta ängs- och fäladsmarker (betesmarker) och arealen uppodlad åkermark överlag var liten, var det oftast problematiskt att genomföra ett enskifte. Med ett enskifte riskerade många utskiftade gårdar att hamna på marker som tidigare inte varit uppodlad.

År 1827 antogs nästa reform: Stadgan om laga skifte. Reformen gällde de byar som inte hunnit bli enskiftade. I slutet av 1800-talet hade i stort sett samtliga Skånes drygt 1200 byar blivit skiftade. I Höörs kommunområde genomfördes skiftet i praktiskt taget alla byar under perioden 1812 till 1860. I och med skiftena flyttades en hel del gårdar ut ur byarna till nyskapade, sammanhängande odlingsmarker. Även de tidigare bydominerade delarna av kommunområdet fick nu en spridd gårdsbebyggelse. Eftersom Höörs kommunområde dominerades av få och ganska små byar innebar skiftet dock ingen radikal förändring av bybilden, såsom i många andra delar av Skåne. En viss förtätning av bygden skedde också genom de hemmansklyvningar, som genomfördes till följd av periodens kraftiga befolkningsökning.

I Höörs gamla kyrkby låg vid skiftet 1825-30 ett 20-tal gårdar väl samlade söder och väster om nuvarande Gamla torg. Bilden var i stort sett oförändrad sedan ett sekel tillbaka. Inte mindre än 11 av de 18 gårdarna fick ligga kvar på den gamla byplatsen när laga skifte genomfördes. De sju gårdar som fick lämna byplatsen var nr 3 (Klockaregården) nr 12, 13, 14, 15, 17 (ena brukningsdelen) och nr 20.



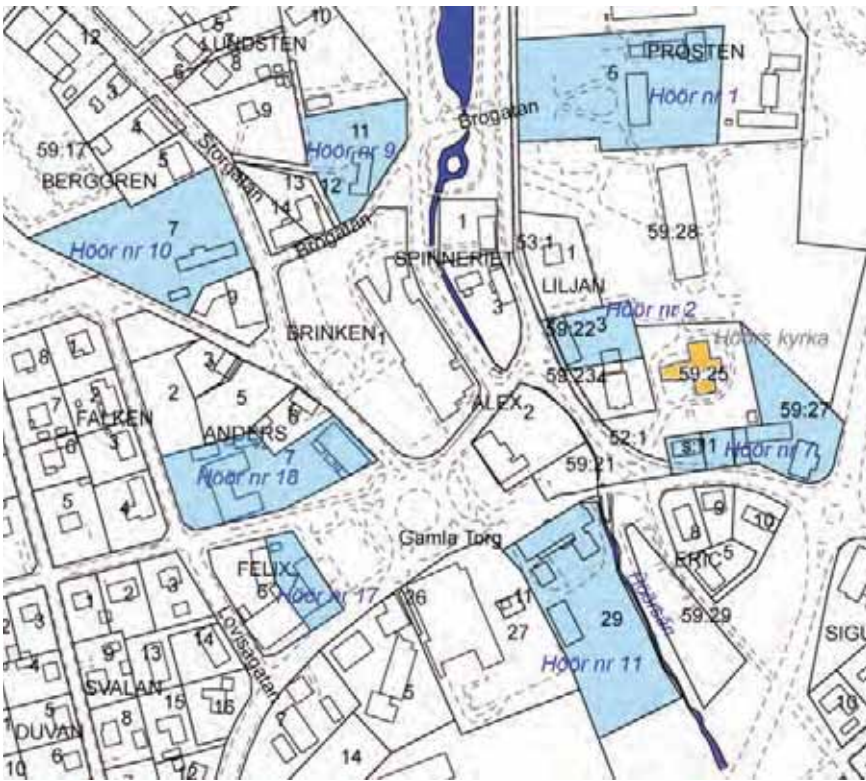
Foto: Anna-Karin Olsson

Ursprungliga gårdsplatser

Hela åtta gårdar ligger i dag kvar på sin ursprungliga plats. Genom sitt läge speglar dessa gårdar en lång tradition. Merparten av byggnaderna är dock av väsentligt yngre datum.

Boningshusen är huvudsakligen från 1860-90. Huvuddelen av de gamla ekonomibyggnarna är i dag borta.

Brogatan, den lilla gatan mellan Storgatan och Skolgatan, är en av de äldsta vägarna i Höör. Vägen tillkom troligen på 1840-talet.

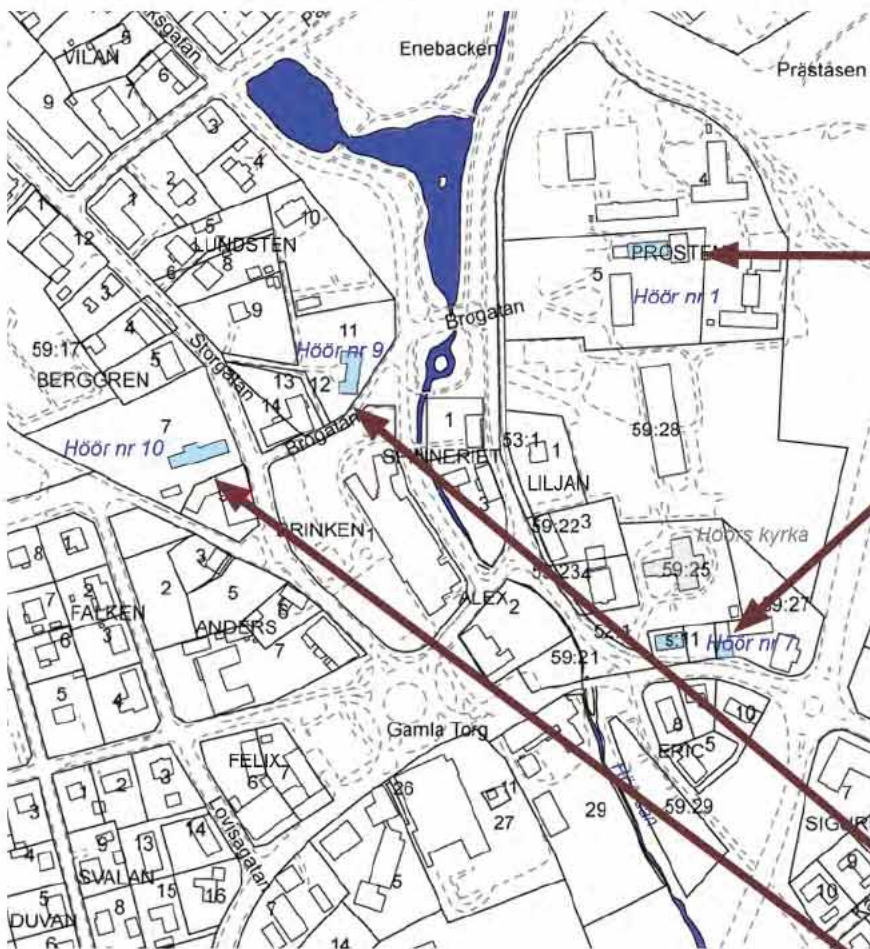


“Stengården” eller Lundstenska gården, tidigare **Gård nr 9** i Höör, är Höörs äldsta bevarade byggnad. En sten vid ingången anger byggnadsåret 1799. Gårdens förste ägare, P. Lundsten, gav namn åt hela kvarteret.



Stengården, nuvarande *Lundsten 11*, ligger på *Brogatan 3*, en av Höörs äldsta vägar. Svartvita arkivfoto ur *Knut Jönssons bildarkiv*. Nytagen bild 2012. Gården, med sina kvarnstenar infogade i fasaden, står som ett minnesmärke från den betydande kvarnstenstillverkningen i Höör.

Kyrkbyns äldsta bevarade bebyggelse – kvar på samma plats sedan tiden före skiftena



Bevarade byggnader från tiden före skiftet:

Bilderna t. h. uppifrån sett:

Bild 1: uthuslänga i korsvirke, byggt 1800-1850 (Höör nr 1, i dag Edens förskola),

Bild 2: två gråstensbyggnader på Hörbyvägen, tillhörande tidigare Höör nr 7 : Höör S:11 (främst) och "Skolmuseet", (Höör 59:27),

Bild 3: Brogatan 3 (hästskoformad gård till Höör nr 9, nuvarande Lundsten 11)

Bild 4: Berggrenska gården (boningshus till Höör nr. 10)

När skiftesreformerna genomfördes i Höör angavs också att viss mark skulle avsättas för gemensamma angelägenheter, som skola och fattighus. En tomt söder om kyrkan reserverades för ett skol- och fattighus. (se bild 2 ovan). (Sju gårdar flyttade ut från den gamla byaplatsen och ett skolhus uppfördes. Nya byggnader (gårdar) uppfördes på den tidigare utmarken.

Under perioden 1805 till 1880 ökade befolkningen i hela kommunområdet med cirka 70 procent. I Höörs och Gudmuntorps socknar fördubblades antalet invånare. Parallellt med denna utveckling gjordes under 1800-talet stora odlingsinsatser i syfte att utvinna ny åkermark. Bland annat plöjdes gammal fåladsmark upp. Som minnesmärken från denna agrara expansionsperiod kan man se dels hur flera tidigare ordinära gårdar nu får en närmast herrgårdsliknande prägel, dels hur nya kvarnar med större kapacitet anläggs. Tillverkningen av kvarnstenar var en gammal specialitet just i trakten kring Ringsjön, och den bedrevs kring sekelskiftet i industriella former. Vid den tiden hade även andra industriella verksamheter påbörjats här och var inom området.



Knut Jönssons bildarkiv



Gårdsplats belagd från 1700-talet: Gård nr 1, Prästgården (Prosten 5) uppfördes 1862 i rött tegel på gråstensgrund för en kostnad av cirka 10 000 kr.

Den tidigare prästgårdens fasad är påkostad med rik utsmyckning i form av gesimser under takfot och runt fönster och dörrar. Gavlarna är utformade med trappstegsornament i gult dekortegel. Huset brandhärjades under mitten av 1920-talet. Efter branden revs de tidigare uthuslängorna. De murar som i dag omgärdar gårdsplatsen byggdes av uthuslängornas stenmaterial. Prästbostaden har funnits på samma plats, ett par hundra meter norr om kyrkan, sedan 1700-talet. Även tidigare prästbostäder ska enligt uppgifter ha härjats av eld (1700-talets första årtionde, 1783 och 1792). (Källa: Boken om Höör samt Knut Jönssons bildarkiv)

Den låga korsvirkeslängan (se bild sid 15) tjänade som stall då prästgården, Gård nr 1, drevs som jordbruk. Uthuslängan är en av kyrkbyns bevarade byggnader från tiden före skiftena.



Foto från ca 1920. Ur Knut Jönssons bildarkiv

Gårdsplats Höör nr 11 – Gästis i dag
 Stenbron, uppförd cirka 1815, byggdes med två valv för att inte bli orimligt hög.

Platsen vid Gästgiveriet var från början ett vadställe. I gångna tider var värdshus eller gästgiverier viktiga hållplatser när vägfärdande tog sig fram med häst och vagn – både människor och djur behövde vila och få vatten. Vid mitten av 1800-talet under den mörka årstiden gick brandvakten sina pass mellan gårdarna. Brandvakten skulle tuta på bron vid torget, framför prästgården och vid gård nr 7.



Gästgiveriet och stenvalvsbron i dag

Vid mitten av 1800-talet under den mörka årstiden gick brandvakten sina pass mellan gårdarna. Brandvakten skulle tuta på bron vid torget, framför prästgården och vid gård nr 7. Bron är än i dag ett viktigt inslag i gatubilden med höga kulturhistoriska värden.

Gästgivaregården, har med största sannolikhet uppförts före 1850, troligen direkt efter skiftet (1825-30) Kring torget öppnades butiker av olika slag. Invid Gästgivaregården låg en bod. Där kunde man köpa sprit till kalas.

Den lilla stigen som ledde från stationen till gästgivaregården kallades Brännvinsstigen. Gästgiveriet började på gård nr 12 och flyttade cirka 30 år senare till gård nr 11 i byn. Gästgivaregårdarna låg omkring 2 mil från varandra. Krogarna låg däremellan. Det behövdes en styrketår efter en halv mils körning, vilket framgår av ett protokoll från år 1830.



Kvarteret Felix



Kvarteret Anders

T. v.: **Höör nr 17**, "Pearsonska gården" vid Gamla torg, var tidigare sannolikt en fyrlängad gård. Foton från 1800-talet visar två gråstenslängor vinkelrätt ut mot torget. Kvar i dag står mangårdsbyggnaden som i dag rymmer "Bykrogen". 13 kvarnstenar har tagits fram på den västra gaveln. Kvarnstenarna minner om en tidigare kvarnstenshandel. Mangårdsbyggnaden är daterad till 1870-90 i 1985 års inventering, men är troligen mycket äldre. Gårdens placering är belagd i kartmaterial från 1742. Gården delades i två enheter vid laga skifte 1825-30.

Uppre t. h: Kulturhuset Anders byggnader är belägna på en gammal gårdsplats, tidigare **Höör nr 18**, **stadsägo 351**. Här fanns tidigare en huvudbyggnad, Engströmska huset (ej på bild), belagt på karta från laga skifte 1825-30, som revs 2005. Ekonomibygnaderna på bild är yngre (senare halvan av 1800-talet). Efter omfattande renovering under 1990-talet utgör de i dag Kulturhuset Anders.

Bebyggelse efter laga skifte 1825-30



Kvarteret Spinneriet

Spinneriet 1 på Skolgatan 3



Byggnaden ovan uppfördes efter laga skifte, som småskola år 1842. Ungdomshem fanns i tillbyggnaden. År 1874 köpte ägaren till gård nr 2 (lilla bilden ovan) A P Lillienberg, byggnaden, som nu övergetts som skollokal. Byggnaden flyttades till nuvarande plats vid Kolljungabäcken. Tillsammans med kompanjonen M J Nilsson startade de ett spinneri i byggnaden - Höörs första industri. Spinneriet drevs med vattenhjul och ångpanna. Förutom ullspinneri bedrev Lillienberg garveri och färgeri. Färgeriet omtalas redan 1841.

Gamla Torg – marknadsplats och handelsplats

Under hela 1800-talet var Gamla Torg, dåvarande Stora torg, en viktig handelsplats. Varje onsdag hölls torgdag. Från och med järnvägens ankomst 1858 flyttades handelsverksamheten mer och mer över till stationsområdet. Torghandel och marknader fick en mindre kommersiell betydelse, i stället blev affärsrörelser med fasta butiker allt mer dominerande.



Marknad på Gamla torg vid slutet av 1880-talet. På bilden syns Höörs första handelsbod. Huset revs i slutet av 1980-talet.

Knut Jönssons bildarkiv.

1850-1900:

Järnvägar, industrialisering och tätortsutveckling

Efterfrågan på Höörsandsten som byggnadsmaterial är känd sedan tidig medeltid. Det var då stenbyggnader började uppföras i landskapet. Lunds domkyrka uppfördes under 1100-talets förra hälft i detta material, liksom senare ett antal sockenkyrkor, däribland Höörs kyrka.

Även tillverkningen av kvarnstenar är väl belagd från

1700-talet i Höörs, Munkarps och Bosjöklösters socknar. På flera platser i området, till exempel i Stensko-gen, påträffas spår efter större eller mindre stembrott. Vid sekelskiftet och fram till 1410-talet bröt man och tillhögg slipstenar, kvarnstenar, byggnadssten med mera vid Höör, Maglasäte, Yxnaholm och Lillasäte. Förutom kvarnstens-, tegel- och råstenstillverkning har bast och lin producerats.

Utbyggande av järnvägsnätet under 1800-talets senare del blev betydelsefullt för utvecklingen av stenindustrin och övriga industriella verksamheter inom Höörs kommunområde. Området blev först och främst berört av Södra Stambanan, där sträckan Örtofta-Höör-Sösdala byggdes färdig 1858-59. I och med järnvägen kom Höör att utvecklas till en betydande centralort i Mellanskåne. År 1901 fick Höör ställning som municipalsamhälle. Det skulle dröja fram till 1939 till dess att Höör fick status som köping.

Lokala byggnadstraditioner

I synnerhet 1800-talets andra hälft innebar en märkbar förnyelse av byggnadsbeståndet i anslutning till den gamla byaplatsen. När byn blev tätort försvann det stora flertalet av gårdarnas ekonomilängor, vilket innebar en stor förändring av bymiljön. Det som finns kvar är ekonomibyggnaderna tillhörande gårdarna "Höör nr 7, 16 och 18. Men dessa byggnader tillhör i huvudsak tiden 1860-90. På nr 16 är de från 1900-talets första decennier. I Höörs socken, med dess läge mellan slättbygd och skogsbygd, var det ont om byggnadstimmer. Detta avspeglades i byggnadsskicket: bostadshusen byggdes mestadels i korsvirkeskonstruktion, som gjorde det möjligt att spara på virket.



Stationshuset från 1858.

Kvarteret Alex



Anna Månssons conditori. Alex 2 vid Gamla Torg, sannolikt uppfört under 1880-talet. D höga sockeln är sannolikt slammad. Färgsättningen är kontrastrik med mörka fönstersnickerier, möjligen gröna. Till verandans snickerier har två färger använts, möjligen en ljusare och en mörkare nyans av samma kulör. Foto ur Knut Jönssons bildarkiv.



Alex 2 år 2012.

Till uthuslängorna användes natursten, ofta i kombination med trä. De yttre, mera utsatta väggarna, uppfördes i sten medan man till väggarna inåt gården använde trä.

Under 1800-talets andra hälft kom teglet som byggnadsmaterial in i gatubilden. Byggnadsbeståndet vid den gamla byaplatsen förnyades efterhand. Många korsvirkeslängor och trähus (bålastugor) ersattes med grundmurade tegelbyggnader, ofta putsade i gult eller vitt. Till grundmurarna användes fortfarande natursten.

Flertalet bevarade före detta mangårdsbyggnader i kyrkbyn tillhör tiden 1860-90 eller 1900-talets första decennier och är uppförda i tegel och därefter putsade i gult eller vitt.

Parallellt med den "nya" putsarkitekturen uppfördes byggnader med rik tegelornamentik, som den nya prästbostaden, uppförd 1862.

På många håll blomstrade snickarglädjen i form av utsirade punchverandor, förstukvistar och trappräcken m.m. Bärande och icke bärande byggadselement framhövdes med hjälp av olika färgsättning. Trenden att måla samtliga snickerier i en och samma färg (mest vitt) kom betydligt senare.

1900-talet

1900- och 1910-talens villabebyggelse

Byggnadsskicket med arbetade, väl artikulerade tegelfasader där bland annat mönstermurning skapade variation i fasaden fortsatte fram till sekelskiftet 1900 och några år in på det nya seklet.

Den så kallade *Villa Hildeshem*, *Liljan 4* på Skolgatan 2, är ett välbevarat exempel på den tidens rika tegelarkitektur. Byggnadens variationsrika och arbetade uttryck förstärktes ytterligare med hjälp av figursågade snickerier. Villan hade tidigare en veranda i två våningar. Med sin formrikedom och mjuka former står byggnaden som en välbevarad representant för jugendstilen. Småspröjsade glas i de övre bågarna och stora rutor i fönstrets nedre del är typiska jugendfönster.



Välbevarad snickarglädje på tidigare Hörbyvägen, Höör 59:27, grannfastighet till kyrkan. Foto: 2010



Liljan 4 på Skolgatan 2, uppförd 1901-02, är också granne med kyrkan. Foto 2012

Kvarteret Prosten
Skolgatan



Ovan: Samrealskolan år 1937. De uppställda personer är fr. vänster K. Darelius, E. Olsson och k. Nyblen, samtliga lärare. Notera skorstenarnas utformning, som är den samma i dag. Ur Knut Jönssons bildarkiv.



Till sitt yttre är skolan ytterst välbevarad sedan uppförandet. Pyramidformade krön pryder portalen.

1920- och 30-talens bebyggelse

En bit in på 1900-talet avstannade den tidigare omtalade expansionen i områdets folkmängd och bebyggelse. Det agrara kulturlandskapet levde sedan i sina huvuddrag kvar fram till tiden strax efter andra världskriget. På 1920- och 30-talen skedde en successiv förtätning av bebyggelsen i centrala Höör. Kyrkbyn och stations-samhället växte så småningom ihop. Ett paradexempel på 1920-talets klassicistiska ideal är den kommunala mellanskolan, nuvarande Samrealskolan, från 1924. Skolbyggnaden ritades av arkitekt Johannes Ekström (1868-1946) från Höör, som även ritade det gamla post- och bankhuset samt ett litet antal privata villor i Höör såsom "Tyrolervillan" och "Villa Åbro", båda på Maglasätevägen.

Kvarteret Lilja Skolgatan 1



Skolgatan år 1966. Liljan 1 (Höör 53:1) uppfördes 1934 enligt den nya tidens ideal, i sann 30-talsfunktis. Som en vit kub, eller sockerbit, tronar funkisvillan, uppe på en höjd. En stor trädgård, inramad av naturstensmur och staket, hörde till. Till höger syns Liljan 3, där Frisör Hansen hade sin verksamhet.
Foto: Höörs kommun

På klassiskt manér är fasaden helt symmetriskt uppbyggd, bland annat avseende placeringen av fönster. Enkla former, symmetri, enhetlighet och lugn är utmärkande för skolbyggnaden. Den ursprungligen kalkputsade byggnaden är påfallande välbevarad till sitt yttre och en mycket god representant för den tidens arkitekturideal och i synnerhet idealen för en offentlig byggnad. Genom sitt läge uppe på en höjd, mitt emot Enebacksparken, fyller byggnaden dessutom en starkt miljöskapande funktion. Den dekorativa, rusticerande omfattningen runt portalen utgör ett av flera tidsmarkörer.

Under 1930- och 40-talen kom nya ideal för arkitekturen. Den tidigare kyrkbyn innehåller en representant för den nya funktionalismen: Liljan 1. Karaktäristiskt för funktionalismens villabebyggelse är de släta, ljusputsade fasaderna, två- och treluftsfönstren samt det platta taket. Den släta fasaderna åstadkoms med traditionell kalkputs, liksom tidigare. Villan har flera motsvarigheter i Höörs tätort, utanför den gamla kyrkbyn.

1940-, 50- och 60-talens bebyggelse

År 1939 fick Höör status som köping. I takt med att den nya köpingen utvecklades övergavs Gamla Torg i allt större utsträckning. Nya butiker samlades kring Nya Torg. Utöver om- och tillbyggnader av befintliga byggnader genomgick bebyggelsen i den gamla kyrkbyn inga större förändringar. En hel del villor i funktisstil uppfördes i centrala Höör, men utanför kyrkbyns gränser.

Så långt fram som mitten av 1900-talet fanns i kvarteret Brinken sju hus som inrymde affärer och bostäder. Dessutom fanns en del uthusbyggnader. Husen tillhörde en gång Höör nr 20.

Kvareret Brinken



Ett av de hus, en gång tillhörande Höör nr 20, som fram till mitten av 1970-talet låg i kvareret Brinken. Stugan på bilden låg där ingången till vårdcentralen nu finns, ovanför trappan. Hur många hustak som en gång haft stråtak är okänt. Berggrenska gården är ytterligare ett exempel. Den stående locklistpanelen är tidstypisk för 1800-talet.

Foto ur Knut Jönsson samling.



1970- och 80-talens bebyggelse

Under 1970- och 80-talen genomgick Höörs centrala bebyggelse en rivnings- och nybyggnadsvåg. Genomgripande förändringar ägde rum i stationsområdet, liksom i kyrkbyn. I kyrkbyn skedde markanta inbrytningar med ny bebyggelse i kvareret Brinken vid mitten av 1970-talet.

Gården Höör 8 försvann. Mangårdsbyggnaden till Höör nr 14 brann ner redan under 1950-talet. (kv Brinken eller hällbo). De sista resterna av gårdsanläggningen revs i samband med uppförandet av den nya förvaltningsbyggnaden (nuvarande Vårdcentralen, Brinken 1)

Mot slutet av 1970-talet bebyggdes området norr om kyrkan, Höör 59:28, med ett församlingshem.

Överst t v: Nuvarande Vårdcentralen, Brinken 1. Underst: Höör 59:28.

Foto: 2010



I slutet av 1980-talet skedde inbrytningar också i kvarteret Hällbo. Höörs första handelsbod (bild t h) revs för att ge plats åt befintlig affärsbyggnad i ett plan samt parkering (Colorama och Galleria i dag).

Området nordost om Prosten 4 (Samreal-skolan) och 5 (Eden) förtätades. En skolpaviljong tillkom 1959 och därefter har ytterligare byggnader i ett plan tillkommit.

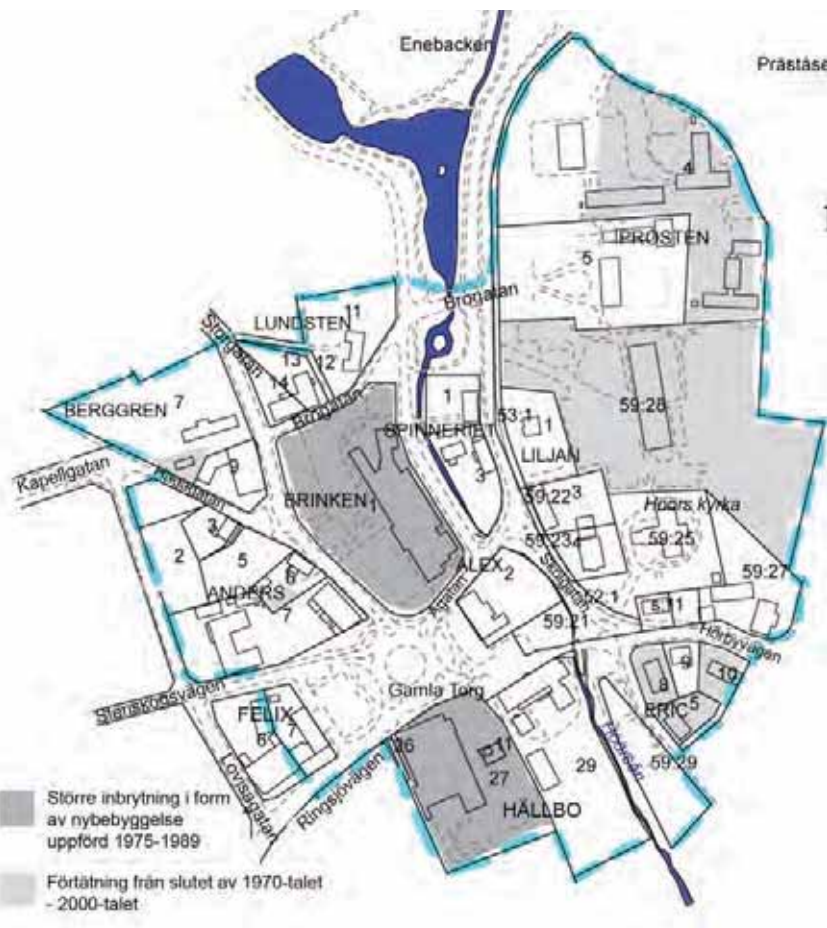
År 1985 hotades ekonomibyggnaderna på fastigheten Anders 7 (tidigare Höör nr 18) av rivning. Med ideella krafters hjälp renoverades byggnaderna i syfte att skapa ett kulturhus. I den tidigare järnhandelns lokaler förlades Höörs musikskola. Bostadshuset till tidigare Höör nr 18 (Anders 7), det så kallade Engströmska huset, revs i slutet av 1980-talet. Den tillhörande trädgården går i dag under namnet Engströmska trädgården. År 1996 invigdes kulturhuset Anders.

Överst t h: Gamla torg med handelsboden närmast. Bakom skymtar Gästis.

Mittersta bilden: Affärsbyggnaden Hällbo 27 efter 2011 års renovering.



Kvarteret Hällbo



T h: Illustration av de större förändringar, i form av främst nybebyggelse, som ägt rum i kyrkbyn under det sena 1900-talet fram till idag.

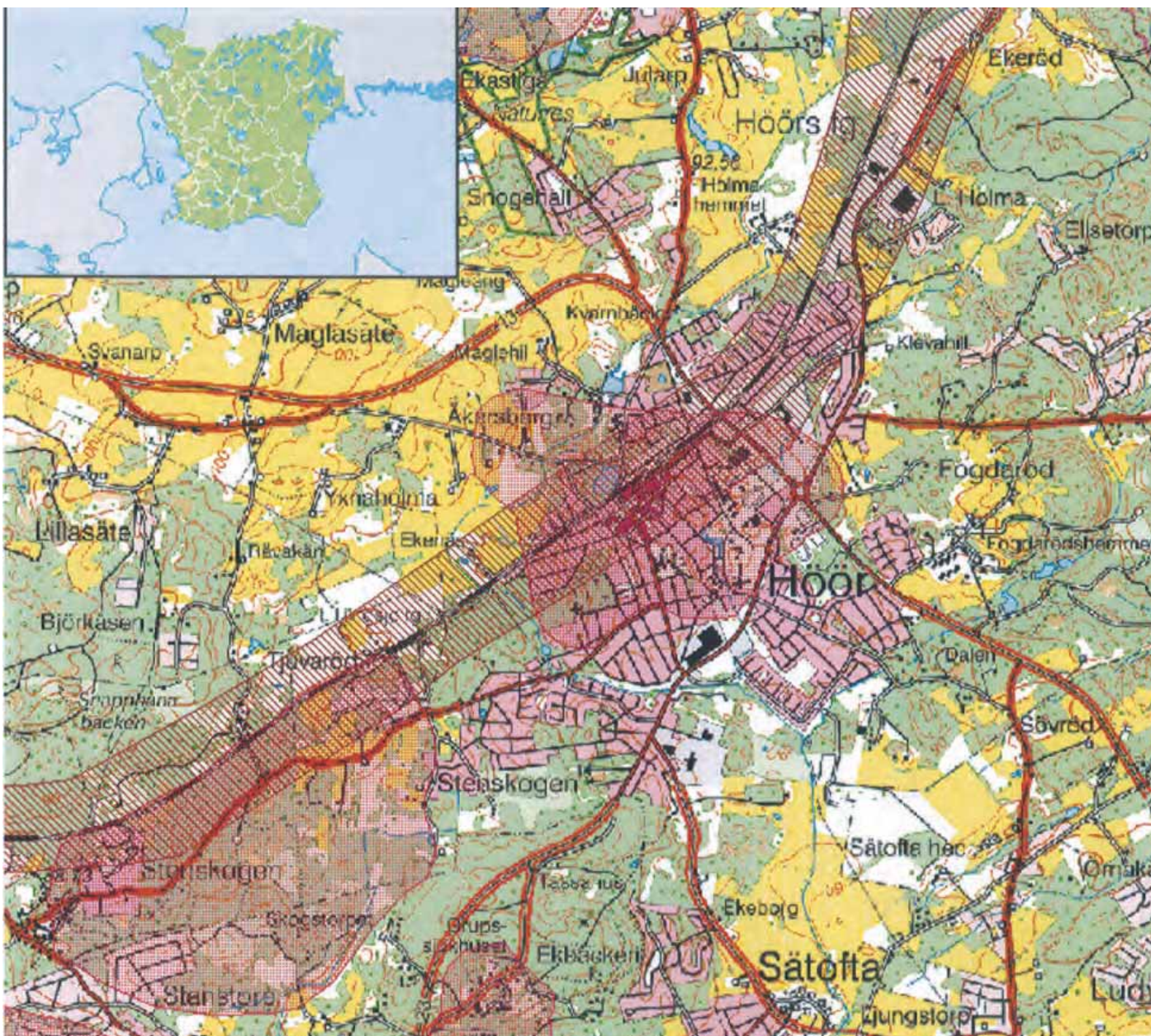
Kulturmiljöer av nationellt intresse inom Gamla kyrkbyn

Kyrkbyn innehåller inga byggnader eller byggnadsmiljöer med utpekade kulturhistoriska värden av nationellt intresse.

Regionalt kulturmiljöprogram

Ett regionalt kulturmiljöprogram för Skåne togs fram av Länsstyrelsen 2006. Programmet är indelat i tre delar: *Särskilt värdefulla kulturmiljöer i Skåne*, *Skånes historia och utveckling* och *Skånes kulturmiljöprofil*.

Det regionala kulturmiljöprogrammet utgör underlag för och komplement till det kommunala kulturmiljöprogrammet.



Delar av Höörs kommun. Karta ur Länsstyrelsen Skånes Kulturmiljöprogram för Skåne, 2006

Teckenförklaring



Särskilt värdefulla kulturmiljöer



Kulturmiljöstråk

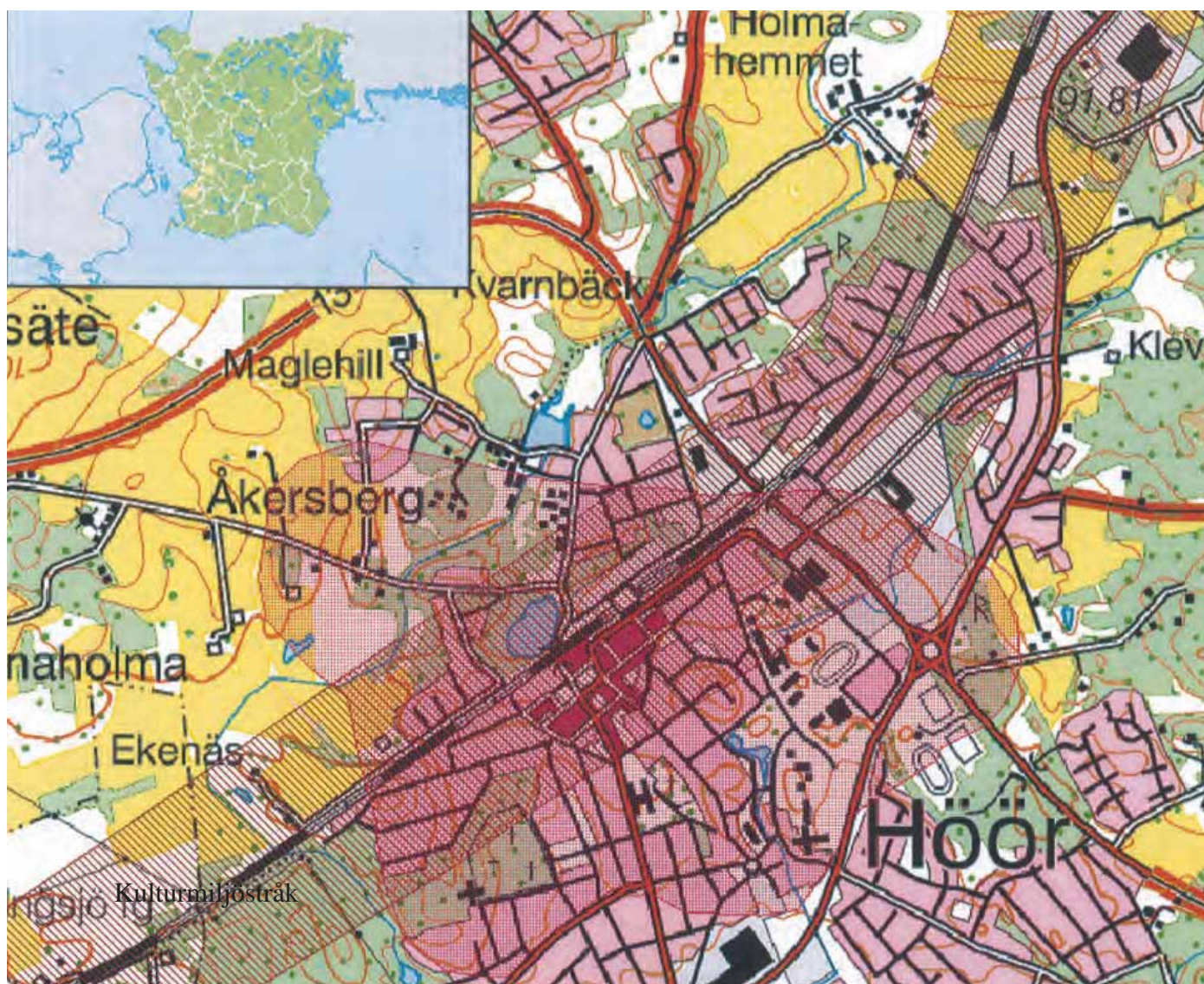
Kulturmiljöer av regionalt intresse inom Gamla kyrkbyn

I det regionala kulturmiljöprogrammet för Skåne (2006) har Länsstyrelsen Skåne särskilt lyft fram 13 miljöer i Höörs kommun som *Särskilt värdefulla kulturmiljöer*. Stora delar av Höörs centrum utgör tillsammans en särskilt värdefull kulturmiljö. Höörs Gamla kyrkby ingår i detta utpekade område.

I Särskilt värdefull kulturmiljö – Höör

Motiv för bevarande: ”Miljön i Höör visar tydligt utvecklingen från bondby och kyrkby till stationssamhälle. Strukturer och samband mellan de olika tidsåldrarna är väl bevarade och de administrativa byggnaderna visar betydelsen av centralort i samtliga skeden. Åkersberg är en intressant miljö som påverkat bygden i stor utsträckning. Klockarebackens kapell är av hög arkitektonisk kvalitet” (Åkersberg och Klockarebackens kapell ingår ej i den gamla Kyrkbyn)

Källa: Länsstyrelsen Skåne: Kulturmiljöprogram för Skåne, Höörs kommun.



Gamla kyrkbyn och delar av Höörs centrum. Länsstyrelsen Skånes Kulturmiljöprogram för Skåne, 2006

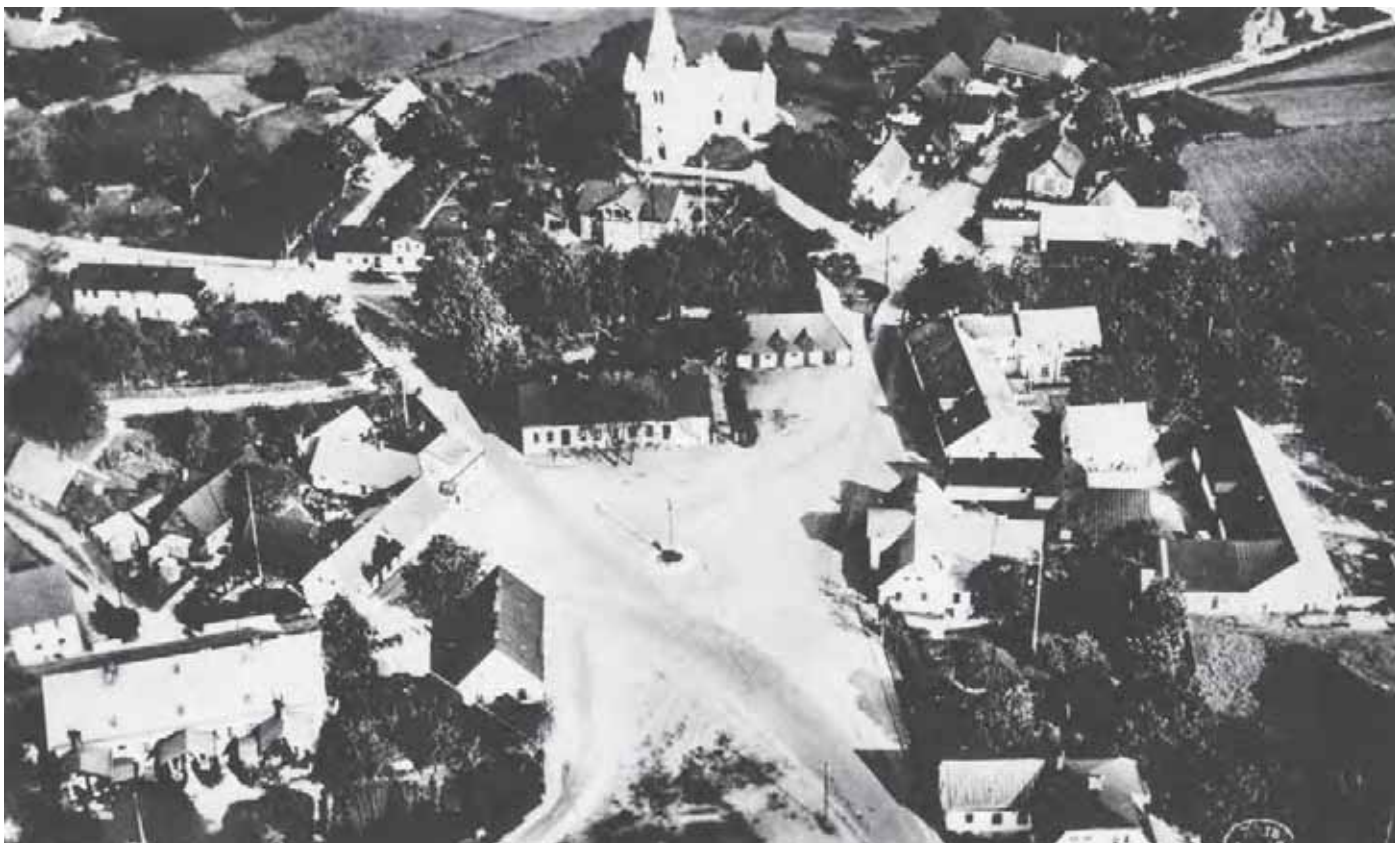
Teckenförklaring



Särskilt värdefulla kulturmiljöer



Kulturmiljöstråk



Kulturhistoriska värden av lokalt intresse i Gamla kyrkbyn

Byggnadsbeståndet inom de centrala delarna av Höör speglar än idag till stor del tätortens organiska framväxt – från by till stationssamhälle. Höörs gamla kyrkby är representativ för de gamla skånska byarna där kyrka, prästgård och skola ligger i nära anslutning till varandra i byns centrum. Tillsammans utgör kyrka, prästgård, skolmiljö, äldre torgplats och vägsträckningar en välbevarad och ålderdomlig kulturmiljö. Kyrkan med sitt högresta torn utgör därtill en viktig silhuett i byn och är synlig från olika väderstreck. Höörs kyrka är skyddad genom Kulturminneslagen.

Efter ungefär 1800 förändrades det gamla kulturlandskapet genom att byar skiftades, åkerytor planterades med skog, ängsmark förvandlades till betesmark och så vidare. I kyrkbyn kan vi fortfarande finna rester av Höörs äldre agrara bygd. Äldre odlingsformer, vägar och hägnader (stengärdesgårdar) finns bevarade här och var och många av de äldsta ensamgårdarna ligger kvar på ursprunglig plats.

Många av byggnaderna kring Gamla torget, är uppförda under 1860-80-talet, med den svenska herrgården som förebild. Den svenska herrgården med symmetrisk fasaduppbyggnad är förebild. En rektangulär planform och gärna brutet tak, hör till. Avfärgning i lejongult/ockra förhöjer ytterligare intrycket av herrgård. Den gula putsen är nu karaktäristisk för den kulturhistoriskt värdefulla miljön kring Gamla torg.

Senare tillkomna takkupor har i mer eller mindre utsträckning förändrat många av byggnadernas taksilhuett.

En stor del av den mest kulturhistoriskt värdefulla bebyggelsen är centrerad kring kyrkan. Hela den gamla kyrkbyn, det vill säga hela område 1, inklusive broar, vattendrag, vägsträckningar och torg, utgör en sammanhängande miljö med höga kulturhistoriska värden, även om senare inbrytningar skett under framför allt 1970- och 80-talen.

Den kuperade terrängen med bland annat Brinkebacke ger tillsammans med den anlagda parken Enebacken och Höörsån spännande vyer.

Fastigheterna Alex 2 och Hällbo 29 ingår i q-märkt område vid Gamla torg enligt stadsplan, fastställd 1981.



Enebacken, Spinneriet 1 och Brinken 1.

Gröna kulturvärden i Gamla kyrkbyn

Inom och i anslutning till den gamla kyrkbyn finns viktiga gröna element med inte minst stora miljöskapande värden. De gröna inslagen fungerar som fond eller inramning till de kulturhistoriskt värdefulla bebyggelsemiljöerna och är av stor betydelse för upplevelsen av det byggda kulturarvet. De gröna inslagen underlättar också mötet mellan äldre traditionell bebyggelse och 1970- och 80-talens inbrytningar.

Viktiga gröna inslag utgörs av uppvuxna villaträdgårdar. Enebacken med damm, nordväst om kyrkbyn, är av mycket stor betydelse för upplevelsen av de äldre kulturmiljöerna. Den tidigare Engströmska trädgården utgör en grön inramning till Berggrenska gården.



Th: Överst Enebacken, Liljan 1. Mittersta bilden: Brogatan ner mot Enebacken. Underst: Berggrenska gården med trädgård. Foto: februari 2012

Kulturhistorisk och miljömässig värdering

II Bevarandevärden hos enskilda fastigheter:

Modellen för kulturhistorisk och miljömässig värdering har hämtats från Ystad kommun, och har modifierats något. Bedömningen har utförts utifrån två aspekter, *kulturhistorisk* och *miljömässig*.

För bedömning av bebyggelsens *kulturhistoriska värden* har en femgradig skala använts, siffrorna 1- 4 samt Övrig bebyggelse. *Miljömässiga värden* bedöms utifrån en fyrgradig skala, siffrorna 1- 3 samt Övrig bebyggelse.

Nivå	Kulturhistoriskt värde (K)	Miljömässigt värde (M)
1	Mycket stort värde, unikt för Höör, välbevarat hus med tidstypiska detaljer.	Mycket stor betydelse för gaturummet och omgivningen. Skala och uttryck är viktiga.
2	Stort värde för Höör, men varsamma förändringar kan tillåtas.	Stor betydelse för gatu- eller gårdsmiljön.
3	Värdefull, men finns i flera liknande exemplar. God representant för sin tid.	Viss betydelse för helheten.
4	Visst värde. Är en av många liknande byggnader eller har byggts om eller till på ett ur antikvarisk synvinkel ovarsamt sätt.	
Övrig bebyggelse	Finns ej med i inventeringen eller finns med, men är ej klassificerad.	Finns ej med i inventeringen eller finns med, men är ej klassificerad.

En byggnad med lågt K-värde kan ändå, genom sin volym eller läge, vara av stor betydelse för gaturummet och därmed ha högt miljömässigt värde. Bedömningen gäller hela fastigheten med samtliga byggnader, om inte annat anges.

Bebyggelse uppförd senare än 1980 bedöms endast miljömässigt, med undantag för yngre verk av hög arkitektonisk kvalitet.

Kulturhistoriskt och miljömässigt värde anges med **K** respektive **M**.

Fastighet/delar av fastighet med högt bevarandevärde (kulturhistoriskt och miljömässigt) rödmarkeras:

K - 1, M - 1

Gäller även klassning K-1, M-2; K-2, M-1 och K-2, M-2.

II Bevarandevärden hos sammanhängande kulturmiljöer (gaturum och gatustrukturer)

Om bebyggelseinventeringen

Inventeringen av Höörs gamla kyrkby gjordes 2010-2011. Foton är tagna under två perioder: sommaren-hösten 2010, samt vintern 2011-2012.

Materialet är ordnat kvartersvis och nummervis inom kvarteret. I de fall ett kvarter även omfattar bebyggelse ej tillhörande stationssamhället, har bebyggelsen i fråga inte inventerats inom ramen för föreliggande inventering.

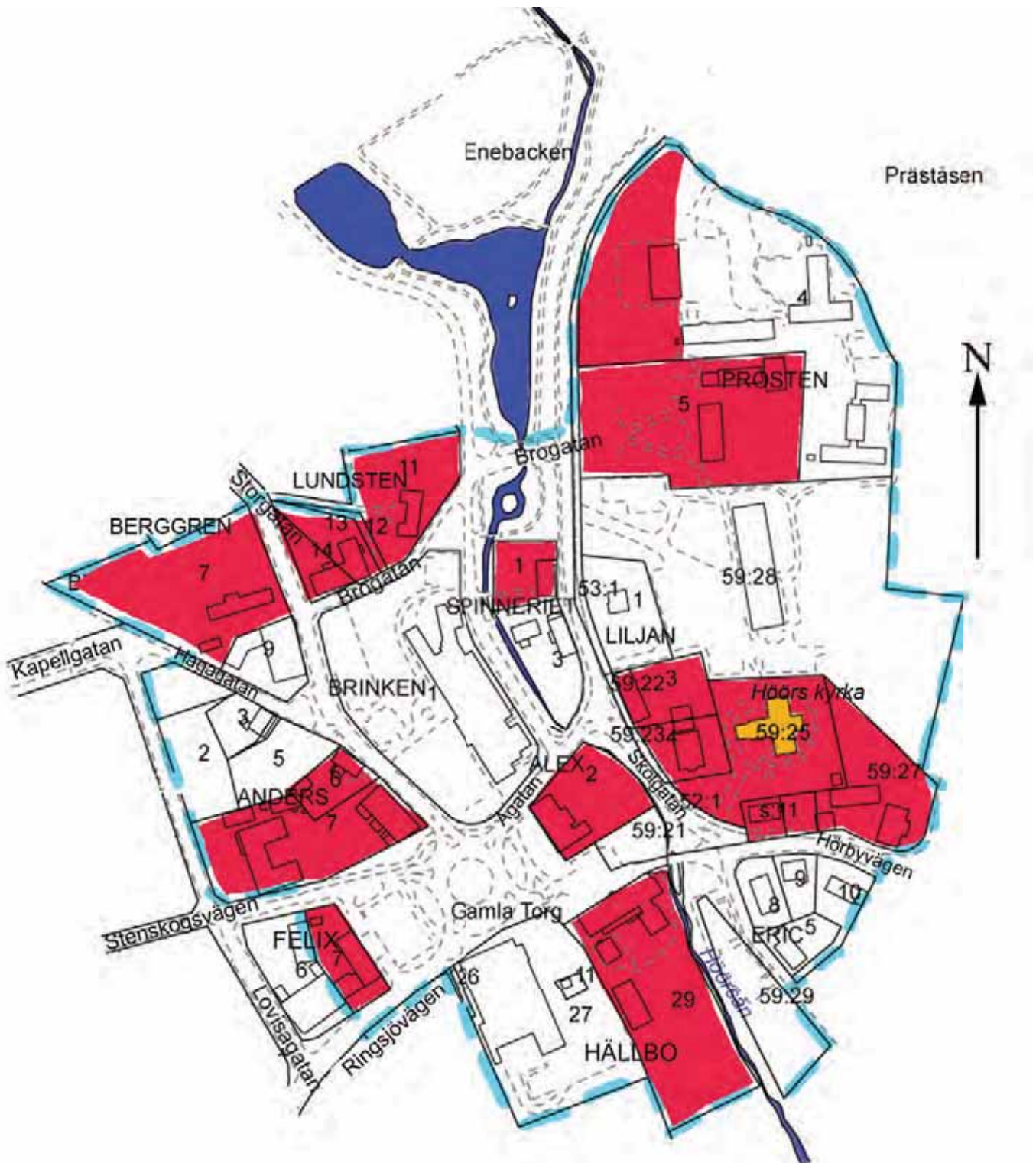
Varje fastighet har dokumenterats med minst ett foto och beskrivs kort avseende fastighetsbeteckning, gatuadress, byggår, årtal för yttre förändringar, arkitekt/byggmästare i de fall detta är känt, byggnadens/byggnadernas tidigare och nuvarande funktion.

Den kulturhistoriska beskrivningen av de enskilda fastigheterna inom Kyrkbyn är mer omfattande än vad gäller övriga områden, vilket motiveras av Kyrkbyns höga kulturhistoriska värden som helhet.

Utöver beskrivningen klassificeras varje fastighet utifrån kulturhistoriska (K) och miljömässiga (M) värden. I de fall ett byggnadsbestånd bedöms likartat ur kulturhistoriskt hänseende görs ett urval med representativa exemplar. De olika byggnaderna tillhörande en och samma fastighet kan ha olika klassificering.

Hörs gamla kyrkby:

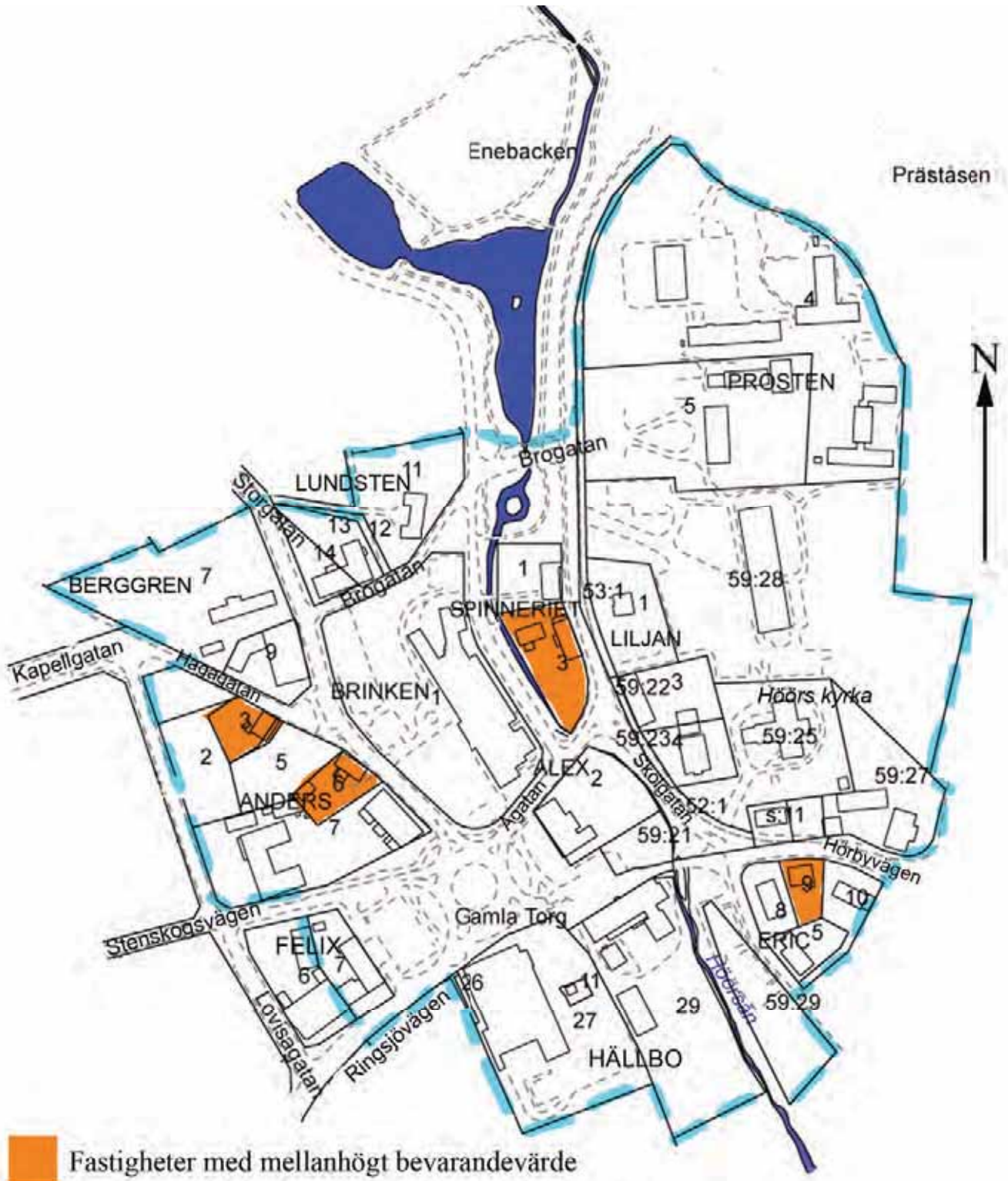
Enskilda fastigheter med högt bevarandevärde



Karta 2: Enskilda fastigheter med högt kulturhistoriskt bevarandevärde, dvs med klassning: K-1, M-1 K-1, M-2 K-2, M-1 K-2, M-2

Hörs gamla kyrkby:

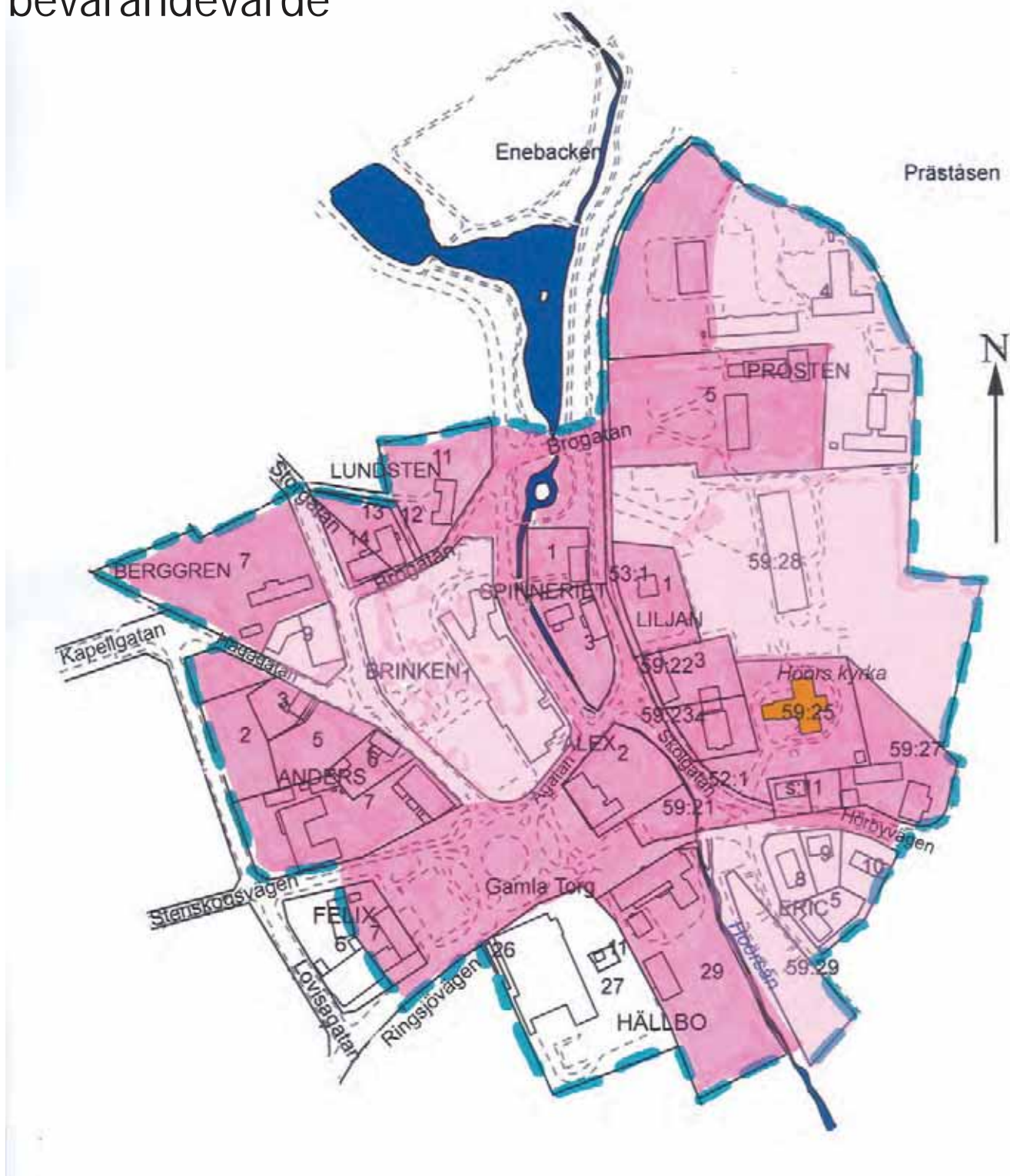
Enskilda fastigheter med mellanhögt bevarandevärde



Karta 3: Enskilda fastigheter med högst kulturhistoriskt mellanhögt bevarandevärde, klassning: K-2, M-3 K-3, M-2 K-3, M-3

Höors gamla kyrkby:

Sammanhängande kulturmiljöer med högt bevarandevärde



Karta 4: Kyrkbyn som helhet utgör en sammanhängande kulturmiljö med höga kulturhistoriska värden. Hällbo 27 ingår dock inte i miljön. Områden markerade med ljus rosa färg har ett kompletterande värde, det vill säga, de har inga höga kulturhistoriska värden som enskilda objekt betraktat. Grönområdena på fastigheterna Höör 59:28, Höör 59:29, samt delar av Prosten 4 bidrar till att förstärka upplevelsen av de mer kulturhistoriskt värdefulla bebyggelsemiljöerna.

Beskrivning och klassificering av Gamla kyrkbyns bebyggelse

Alex 2 (Gamla Torg 3 A, B)

Byggnad i ett plan. Tidigare bagari, i dag sjukhem.

Byggår: sannolikt 1880-tal

Byggherre: Gästgivare Alexander Ericsson

Bevarandevärda detaljer: harmonisk, symmetriskt uppbyggd huvudfasad med slätputsad listverk (gesims) mot torget. Glasveranda med snickarglädje mot trädgård. Förändringar: Tidig ombyggnad i öster. Under senare delen av 1900-talet har byggnaden genomgått ytterligare förändringar (fönsterbyte, större takkupa mot trädgården, mindre takkupor mot torget, inglasning av verandan, förstukvist/mindre veranda i sydost borttagen, balkonger på gårdssidan)

Utgör viktig del i torgrummet. Central placering i gamla bykärnan. Fastigheten ingår i q-märkt område vid gamla Torg enl stpl fastställs 1981.



K-2, M-1

Anders 3 (Hagagatan 1)

Bostadshus, det s k Hagahuset

Byggår: 1870-90-tal

Ursprungligen boningshus till Höörs bysmedja

Förändringar: De tidigare vitputsade fasaderna har klätts in med liggande vit plastpanel under 1900-talets senare del.

K-2, M-3

Anders 6 (Storgatan 3)

Bostadshus med affär i 1 1/2 plan.

Affärsverksamhet sedan 1870-talet. I dag: Optiker.

Byggår: 1860-tal, samt 1890-tal

Senklassicistisk byggnad som är helt symmetriskt uppbyggd. Frontespis och placering av entré bidrar till symmetrin och betonar byggnadens mittparti. Avvikande utformning av fönsterparti med balkong å södra gaveln. Harmonierar med intilliggande bebyggelse.

Förändringar: Byggnaden har genomgått fasadförändringar under 1900-talet, främst avseende fönster (1938 upptogs butiksfönster och 1959 upptogs ett större skyltfönster. Mindre fönster har murats igen). Veranda riven 1961. Gavelfönster ersatt av balkong och ”franskt fönster”.

Uthus. Byggår: ca 1900

Boningshus/Förråd. Byggår: 2011

K-3-, M-2





Anders 7 (Storgatan 1, Stenskogsvägen 2)

Tidigare bostads- och handelshus. I dag Musikskola.

Byggår: 1881

Byggherre: Anders Hansson, som lät starta en betydande trävaru- och spannmålshandel, vilket så småningom blev Byggland.

Järnaffär sedan 1880-talet.

Byggnaderna är belägna på en gammal gårdsplats, Höör nr 18.

Bevarandevärda detaljer: Harmonisk, symmetriskt uppbyggd huvudfasad mot gata. Slätputsade detaljer såsom gördelgesims och vid hörn. Symmetrin bibehållen även in mot gård. Välbevarad glasveranda.

Ekonomibygnad (vagnslider)

Byggår: senare hälften av 1800-talet

Ekonomibygnad: lagerhus, f d stall

Byggår: senare hälften av 1800-talet

Förändringar av samtliga byggnader: Ombyggnad av ekonomibygnader till kulturhus 1989-1996. De röda tegelfasaderna på samtliga byggnader har putsats. Ombyggnad av uthus till glashytta 2008.

Hela fastigheten: Ger en tydlig gårdskänsla med sina längor och veranda som öppnar sig mot trädgård och mot ekonomibygnaderna.

Historisk bakgrund: Direkta kopplingar till järnvägens ankomst och Höörs utveckling som stationssamhälle.

K-2, M-1



Bilderna nedan: Uthus ombyggt till glashytta och butik, 2008



Berggren 7 (Storgatan 9)

Bostadshus i ett plan. Berggrenska gården

Byggår: 1825-30 ?

Tillhör kyrkbyns äldsta bebyggelse. Utgör enda kvarvarande byggnad av en ursprunglig kringbyggd släktgård, som funnits på platsen sedan slutet av 1700-talet. Gården, har varit i samma släkts ägo under perioden 1870-1984 och har alltid haft gårdsnummer 10.

Bevarad korsvirkeskonstruktion med putsade fack mot gård, gråstensgavel, fasader delvis klädda med lig-gande slät panel, delvis putsade.

Byggnaden har genomgått förändringar under 1900-talet.

Uthus/förråd, "Per Vagns Port"

Byggår: 1990-tal

K-2, M-1



Berggren 9 (Storgatan 7)

Tvåvånings bostadshus med affärer

Byggår: 1924

På platsen fanns tidigare ett fårstall, tillhörande Gård nr 10 (nuv. Bergrenska gården) samt ett undantagshus. Byggnaden har rymt en möbelaffär, Nilssons Möbler. Namnet är målat på norra gaveln.

Detaljer: Arbetad tegelfasad, mot Berggren 7, från 1962.

Genomgripande förändringar. 1920-talets arkitektur svår att avläsa i befintlig byggnad. Tillbyggnad mot nordväst samt höjning av långa utmed Storgatan 1944, tillbyggnad mot sydväst samt inklädning med fasadtegel 1962.



K-4, M-3

Brinken 1 (Storgatan 2)

Uppförts som Landstingshus I dag: vårdcentral samt kontorslokaler.

Byggår: 1975

Förändringar: Inga större förändringar sedan uppförandet.

Övrig bebyggelse





Eric 9 (Hörbyvägen 6)

Bostadshus i ett plan med inredd vind.

Byggår: 1910

Byggherre: Edvin Olsson

Bevarandevärda detaljer: Välproportionerat hus med glasveranda och sockel murad i natursten.

Förändringar: huset har byggts till på baksidan, större fönster har tagits upp under 1900-talets senare del.

K-3, M-2



Felix 7 (Gamla Torg 8)

Bostadshus och restaurang i ett plan med inredd vind

Byggår: 1742 (äldsta delarna)

Tidigare mangårdsbyggnad tillhörande Gård nr 17

i Höör, med två (nu rivna) gårdslängor ut mot torget. Gårdsplatsen belagd i kartmaterial redan 1742.

Gården blev delad i två enheter vid laga skifte 1825-

30. Infogade kvarnstenar i västra gaveln minner om 1800-talets betydande kvarnstenshandel. Vittnar om äldre byggnadsskick.

Förändringar: Välbevarad huvudfasad mot torg, undantaget takkupor. Fasad mot Ringsjövägen har förändrats genomgripande genom bland annat tillbyggnader.

Centralt placerad i den gamla bykärnan med bl. a. marknadsplats och gästgiveri. Huvudfasad mot torg av stor betydelse för upplevelsen av torgrummet.

K-2, M-1 (huvudfasad)



Hällbo 27 (Gamla Torg 5)

Affärsfastighet i ett plan

Byggår: 1989-90

Förändringar: Ombyggnad 2011

Övrig bebyggelse

Hällbo 29 (Gamla Torg 4)

Före detta Gård nr 11 i Höör (Tidigare "Gästgivaren 3)

Restaurangbyggnad i 1 1/2 plan (Höørs Gästgiveri)

Byggår: Första hälften av 1800-talet (förmodligen 1830-50, möjligen även äldre byggnadsdelar)

Välbevarad huvudfasad mot torget.

Förändringar: Senare tillkomna takkupor (varav en äldre än övriga). Gårdsfasaden kraftig förändrad (tak, kupor, tillbyggnader). Tillbyggnad mot öster 1928.

Bostadshus

Byggår: 1800-talets senare hälft

Förändringar: ombyggnad 1953, kallskänk tillbyggd på baksidan 1963.

Bostadshus (Hotellannex) i 1 1/2 plan

Byggår: 1980/1986

Stomme av lättbetong, mansardtak med lertegel.

På fastigheten har tidigare funnits ett stall från 1850.

Fastigheten kan beläggas första gången på karta från 1712 eller 1726. Frosta Härads historia av G Björklund: Höørs Gästgivaregård tillkommit 1715. Gästgiveriet fanns från början på Gård nr 12 i Höör, innan det flyttades till nuvarande plats, före detta Gård nr 11 i Höör. Parkliknande tomt, delvis avgränsad av stenmur, där Höörsån rinner i den ena delen.

Central placering vid Gamla Torg. Utgör en omistlig del av den gamla bykärnan. Utgör en viktig byggsten i en sammanhängande bebyggelsemiljö samlad kring kyrkan och torget.

Fastigheten ingår i q-märkt område vid Gamla Torg enl stpl fastställd 1981

K-2, M-1

Höör S:11 (Hörbyvägen 1a)

Uppfört som skol- och fattighus. Tillhörde Gård nr 7.

Byggår: Ca 1830

Höørs första fasta skola. Tjänade sannolikt som skola och fattighus fram till 1842, enbart fattighus fram till 1876, därefter sockenhus till 1907, senare även bostad till kyrkovaktmästaren. Skolmuseum sedan 1982.

En av grundstenarna i den gamla bykärnan bestående av kyrka, prästgård och skolbyggnad. Utgör en karaktärsfull, ålderdomlig silhuett. Tydlig och lätt igenkännbar. Förändringar: Fasaderna sannolikt ursprungligen vitrapade, vilket de var fram mot slutet av 1900-talet, då gråstensfasaderna togs fram.

K-1, M-1





Höör 59:27 (Hörbyvägen 1c)

(Tillhörde tidigare samma fastighet som Höör S:11.

Utgjorde tillsammans Liljan 6)

F d Gård nr 7 i Höör. "Rasmussonska gården"

Mangårdsbyggnad

Byggår: 1860-80.

Byggherre: M J Nilsson (enl. uppgift)

Tegel på gråstensgrund, fasader putsade i gult.

Symmetrisk fasaduppbyggnad, uppförd med den svenska herrgården som förebild, dock ej med valmat tak, utan sadeltak. Punchveranda med snickarglädje pryder framsidan. Slätputsade putsdetaljer, t ex gördelgesims.

Vagnslider

Byggår: 1860-talet

Fasader klädda med stående röd locklistpanel

Bostadshus, "Mornas hus" (enl. uppgift)

Byggår: 1700-talets slut

Delvis i gråsten, delvis träkonstruktion Fasader delvis klädda med stående röd träpanel. Kvarnstenar infogade i fasad.

Central placering i den äldsta bykärnan, med fastigheten direkt angränsande till kyrkotomten. Den sammanhängande gårdsmiljön av stor betydelse för upp- levelsen av den gamla kyrkbyn och byaplatsen. Det äldre boningshusets gråstensfasader utgör tillsammans med vagnslidret och intilliggande gråstensbyggnad (nuv. skolmuseet) en omistlig del av den gamla kyrkbyns kärna.

Förändringar (samtliga byggnader): Inga påtagliga förändringar sedan förra inventeringen.

K-1, M-1



Höör 59:28 (Skolgatan 8)

Församlingshem i ett plan

Byggår: 1978

På platsen fanns tidigare en byggnad från 1840-talet, tillhörande Gård nr 2 i Höör, belägen nordväst om kyrkan.

Förändringar: I stort oförändrat sedan uppförandet.

Övrig bebyggelse



Liljan 1, Höör 53:1 (Skolgatan 6)

Bostadshus i två plan

Byggår: 1934

Ritad av Carl A Persson

Byggherre: Ernst Landgren

Förändringar: Mexifasadbeklädnad i vitt bruk 1971

Garage

Byggår: 1966

Genomgripande förändringar under senare delen av 1900-talet.



K-4, M-3

Liljan 3, Höör 59:22 (Skolgatan 4)

Bostadshus, f d mangårdsbyggnad till Gård nr 2 i Höör

Byggår: 1850-1880

Tegelkonstruktion och putsad gråstenssockel

Senklassicistiskt boningshus med symmetrisk fasaduppbyggnad. Karaktäristisk silhuett i den gamla bymiljön.

Förändringar: Inreddes med två lägenheter 1945. Takfönster, takkupa, fasadförändringar (norra gaveln). Till sin helhet välbevarad sedan uppförandet.

Uthuset, som är sammanbyggt med grannfastighetens garage (Liljan 4) har genomgått större förändringar under 1900-talets senare del.



K-2, M-2

Liljan 4, Höör 59:23 (Skolgatan 2)

Bostadshus i 1 1/2 plan. "Villa Hildeshem"

Byggår: 1901-02

Ritad av John Ekström

Bevarandevärda detaljer: Rikt artikulerad tegelarkitektur med bland annat bandgördlar i dubbla rader. Tegel kombinerad med natursten, välvda former i utformning av fönster och dörrar. Typisk för 1800-talets senare del och 1900-talets början. Drag av jugendstil

Förändringar: . Två våningar hög träveranda med snickarglädje riven 1940 och ersatt med murad terrass med balkong. Fönsterförändringar under 1900-talets senare del.

Centralt placerad direkt väster om kyrkan, ingår i och förstärker miljön kring kyrkan. Harmonierar väl med Liljan 3. Uthus från tiden ingår i en harmonisk helhet:



K-2, M-1



Lundsten 11 (Brogatan 3)

Lundstenska gården, "Stengården". U-formad f d gårdsanläggning till Gård nr 9 i Höör.

Byggår: Slutet av 1700-talet.

Den första ägaren till huset, P. Lundsten, har gett namn åt kvarteret. En av byns första gårdar att delvis styckas av till byggnadstomter. Gråstensfasaderna med infällda kvarnstenar vittnar om bygdens tidigare betydande kvarnstenshandel.

Bevarandevärda detaljer: gråsten och korsvirke med tegel, fasader delvis klädda med stående röd locklistpanel. Gråstensväggarna har infällda kvarnstenar. Välbevarad hel gårdsmiljö.

Förändringar: Mindre förändringar under senare delen av 1900-talet (takkupa och fönster mot Brogatan). Inga påtagliga förändringar sedn förra inventeringen.

K-1, M-1



Lundsten 13, 14 (Brogatan 1)

Bostadshus i 11/2 plan. Rymde tidigare läkarmottagning (1956 –)

Byggår: 1880-90-talet

Byggherre: Otto Nilsson

Senklassicistiskt boningshus med rektangulär planform. Bevarandevärda detaljer: profilerat listverk kring fönster, profilerad gördelgesims. Välbevarad glasveranda med lövsågade detaljer in mot gård. Gråstensgrund (putsad)

Förändringar: Tillbyggnad i norr 1955, garage i källarplan 1956, balkong med pelare 1956 (?), takkupor mot gatan och in mot gård under senare delen av 1900-talet, liksom takfönster på tillbyggnad.

K-2, M-1

Prosten 4 (Östergatan 22, 24, Kyrkstigen 1)

Skolbyggnad, f d samrealskola, uppförd i två våningar.

Byggår: 1924

Arkitekt: Johannes Ekström

Byggmästare: Johan Wessman.

Bevarandevärda detaljer: Ståndsmässig skolbyggnad i klassicistisk stil. putsdetaljer, bl. a. rusticerande hörnkedjor och dörrinfattningar. Markerat entréparti samt frontespis med större halvmåneformat lunettfönster betonar symmetrin i fasaden.



Byggnaden har en anmärkningsvärt arkitektonisk funktion som blickpunkt uppe på en höjd, med viss distans till omgivande bebyggelse. Enebacksparken (nord)väst om fastigheten bidrar till skolans starkt miljöskapande betydelse.

Förändringar: Stora invändiga och utvändiga förändringar under 1900-talets senare del. Utvändigt: igen-sättning av gavelfönster, inplåtning av skorstenar, ny entré gårdsfasad (aluminium). Teckningssalen utvidgad redan 1944.

Fastigheten omfattar flera byggnader

Bl. a. skolpaviljong

Byggår: 1959

K-1, M-1 (skolbyggnaden från 1924)

Prosten 5 (Skolgatan 10)

Prästgård med bostad. I dag: Skola (Edens kristna förskola) och pastorexpedition.

Före detta Gård nr 1 i Höör

Byggår: Cirka 1862

Platsen för prästbostad belagd sedan 1700-talet. Ingår i den gamla kyrkbyns kärna.



Bevarandevärda detaljer: Påkostad, symmetrisk och välproportionerlig tegelbyggnad. Fasader i rött tegel med rika mönstermurade detaljer i anslutning till fönster, dörr och takfot. Gavlar med trappstegsornament. Inslag med gult tegel.

Förändringar: Senare tillkommen takkupa.

Byggnad 2: Tidigare ekonomibygnad (stall) i korsvirke till gård nr 1, nu bland annat rektorexpedition.

Byggår: 1800-1850

Bevarandevärda detaljer: korsvirke på putsad gråstensgrund, synlig rödmålad timra, putsade fack

Förändringar: Byggnaden tillbyggd och förändrad till stora delar (fönster, tak, dörr).



K-1, M-1 (Byggnad 1 och 2)



Spinneriet 1 (Skolgatan 3)

Bostadshus

Byggår: 1840-talet

Uppförd som skola efter laga skifte år 1842. Ungdomshem fanns i tillbyggnaden. År 1874 flyttades huset från tomt vid småskolan till nuvarande plats och inreddes till spinneri, vilket blev Höörs första industri. Ullspinneriet drevs av M. Nilsson och Lillienberg och övertogs sedan av spinnmästare Regnér. Minner om Höörs äldre industriella arv.

Bevarandevärda detaljer: hög naturstensgrund. Välbevarad korsvirkeskonstruktion med synlig svart timra och röda tegelfack

Förändringar: Tidigare tillbyggnad (ungdomshemmet) riven under senare delen av 1900-talet. Byggnaden har även genomgått andra förändringar under samma tidsperiod: ändrad fönstersättning södra gaveln, fönsterbyten runtom, takfönster, inplåtning av skorsten.

Ger ett ålderdomligt intryck, av stor betydelse för förståelsen av hur den gamla kyrkbyn en gång såg ut. Ingår i en sammanhängande äldre bebyggelsemiljö, centrerad kring kyrkan.

K -2. M -2



Spinneriet 3 (Eriksgatan 17, Skolgatan 1)

Bostadsbyggnad i ett plan

Byggår: 1870-tal

Förändringar: Gatufasaden tämligen väl bevarad, undantaget entrén och fönster. Gårdsfasaden har genomgått större förändringar under 1900-talets senare del (bl a tillbyggnader).

Bevarandevärda detaljer: hög naturstensgrund med infogade kvarnstenar.

Betydelsefull för den ålderdomliga gatumiljön, bl a genom sin placering i gatulinje. Hör ihop med Spinneriet 1 och Liljan 3.



Bostadshus i ett plan med inredd vind

Byggår: 1968

Förändringar: Bl a takfönster

K - 3, M - 2 (hela fastigheten)

Sammanhängande kulturmiljö med högt bevarandevärde



Inventerade fastigheter i Höörs Gamla kyrkby

Fastighetsbeteckn.	Gatuadress	Byggår	Klassificering 1985	Klassificering 2012	Sidnr
Alex 2	Gamla torg 3A, B	1880-tal	1B	K-2, M-1	35
Anders 3	Hagagatan 1	1870-80-tal	2	K-2, M-3	35
Anders 6	Storgatan 3	1860- tal samt 90-tal	2	K-3, M-2	35
Anders 7	Storgatan 1 Musikskolan Kulturhus	1881 1850-1900	1B	K-2, M-1	36
Berggren 7	Storgatan 9	1825-30	1B	K-2, M-1	37
Berggren 9	Storgatan 7	1924	–	K-4, M-3	37
Brinken 1	Storgatan 2	1975	–	Övr. bebygg	37
Eric 9	Hörbyvägen 6	1910	1B	K-3, M-2	38
Felix 7	Gamla torg 8	1700-tal mitt	1B	K-2, M-1 (huvudfasad)	38
Hällbo 27	Gamla torg 5	1989-90	–	Övr. bebygg	38
Hällbo 29	Gamla torg 4 restaurangbyggnad bostadshus	1800-1850 1850-1900	1B	K-2, M-1	39
Höör S:11	Hörbyvägen 1a	1830-50	1A	K-1, M-1	39
Höör 59:27	Hörbyvägen 1c mangårdsbyggnad vagnslider bostadshus	1860-80 1860-tal slutet 1700-tal	1A	K-1, M-1	40
Höör 59:28	Skolgatan 8	1978	–	Övr.bebygg	40
Liljan 1 (Höör 53:1)	Skolgatan 6	1936	–	K-2, M-2	41
Liljan 3 (Höör 59:22)	Skolgatan 6	1850-1900	1B	K-2, M-2	41
Liljan 4 (Höör 59:23)	Skolgatan 2	1901-02	1B	K-2, M-1	41
Lundsten 11	Brogatan 3	slutet 1700-tal	1A	K-1, M-1	42
Lundsten 13, 14	Brogatan 1	1880-90-tal	1B	K-2, M-1	42
Prosten 4	Österg 22, 24 Kyrkstigen 1	1924	1A	K-1, M-1	43
Prosten 5	Skolgatan 10	1862	1A	K-1, M-1	43
Spinneriet 1	Skolgatan 3	1840-tal	1A	K-2, M-2	44
Spinneriet 3	Eriksg 17, Skolg 1 Bostadshus 1 bostadshus 2	1870-tal 1968	–	K-3, M-2	44

Generella riktlinjer för bebyggelsen i Höörs Gamla kyrkby

Varje bygglov ska prövas individuellt.

Tak

Traditionella takmaterial i kyrkbyn är papp (med listtäckning) och lertegel. Moderna takmaterial som glaserat tegel, takpanneimiterande plåt och betong är olämpliga och bör undvikas på bebyggelse uppförd före 1960-talet.

Befintlig takform och taklutning bör bibehållas. Dominerande takform i kyrkbyn är traditionellt sadeltak. Ett fåtal mansardtak förekommer.

Skorstenar

Murade skorstenar bör bevaras och inte plåtinklädas.

Takkupor och takfönster

Nya takkupor och takfönster bör tillåtas restriktivt. Eventuella takkupor (och takfönster) ska anpassas till byggnadens formspråk och helst placeras inåt gård.

Entréer

Entréer mot gatan bör bevaras.

Detaljer och färgsättning

Den ursprungliga färgsättningen (fasad, tak, snickerier) bör vara vägledande. Hänsyn bör också tas till befintlig färgsättning på omgivande bebyggelse

Fasader och naturstensgrunder

Tegelfasader samt fasader och husgrunder i natursten bör inte målas, putsas, slammas eller på annat sätt täckas över. Höga naturstensgrunder kan betraktas som ett lokalt särdrag för Höör.

Den ursprungliga utformningen/behandlingen av putsade fasadytor bör vara vägledande. Slätputsade fasadpartier bör inte spritputsas.

Den ursprungliga utformningen av fasadpanel i trä bör vara vägledande. Traditionell locklistpanel på exempelvis ekonomibyggnader bör bevaras och underhållas. Locklistpanel bör inte ersättas av annan slags panel, exempelvis lockpanel.

Tillbyggnader

Tillbyggnader bör tillåtas restriktivt. Eventuella tillbyggnader bör ske på baksidan så att byggnadernas volym i gatubilden inte rubbas.

Uthusen

Uthusen är av stor betydelse för miljöns karaktär och bör bevaras och underhållas.

Tomter och avgränsning

Tomter bör inte styckas av. Avgränsning av tomt bör göras med staket eller häckar. Befintliga stengården bör bevaras och underhållas. Plank eller murar är direkt olämpliga.

Ordförklaringar

Båle	Kraftiga, knuttimrade, tudelade furustockar i kluvet skick.
Bålastuga	En ryggåsstuga eller högstuga, är ett envåningshus utan innertak. Den nordiska bålastugan var den vanliga formen av bostadshus för allmogen under äldre tider. Ryggåsstugans tak vilar upp till på ryggåsen. Husen är oftast utförda i knuttimmer även om skiftesverk förekommer.
Gatehus	Ensamliggande, små odlingsenheter i periferin till den äldre bebyggelsen. I Skåne, Halland och Blekinge: äldre hus som byggts längs en bygata eller byns fägata. Motvarigheten i resten av Sverige är närmast backstugan. Innehavaren eller brukaren av ett gatehus benämndes gatehusman och var jämställd med torpare, med tämligen låg social status. Vid försäljning av ett hemman kunde också ett gatehus avsättas som undantag att disponeras av försäljaren livet ut. Gatehus är ursprungligen låga och i regel enlängade. Bakom huset finns i de flesta fall plats för en köksträdgård eller en liten kålhage. Efter enskiftet i Skåne byggdes många gatehus. Då byarna skiftades och gårdar flyttades till utägor kvarstod mindre markbitar intill bygatan som nu kunde bebyggas med gatehus, främst för yrkesfolk som snickare, skomakare och skraddare.
Gavelröste	Används ofta synonymt med husets gavel.
Gesims	Profilerat listverk, oftast horisontalt placerad ovanför eller längs med en fasad. Kan också placeras som dörr- eller fönsterkrön. Utifrån gesimsens placering talar man om sockelgesims, gördelgesims (mitt på fasaden) eller takgesims.
Rappa	Att förse vägg eller mur med ett täckande lager av kalk eller murbruk, ex. vitrappad husfasad
Åbyggnad	Avser oftast exempel stall eller ladugård eller andra byggnader på tomten undantaget boningshuset. Kan i undantagsfall även avse huvudbyggnad.

Källor och litteratur

Bilder

Samtliga arkivfoton och vykort ur Knut Jönssons bildsamling, Höörs kommun.
Nytagna foton av Staffan Olofsson och Anna-Karin Olsson. Om inte annat anges: Helen Carlsson, Ulrika Larsson eller Hilda Knafve.

Tryckta källor:

Ahlstrand, Jan Thorsten: *Arkitekturtermer*. Lund 1976.

Andersson, Bertil; Thornberg, Sven B: *En bok om Höör. Höör – Förr och Nu*. Höör 2001.

Boverket: *Byggnaders särdrag. Stilhistorisk handbok 1880-1960*. Karlskrona 1995.

Brihmer, Birgitta (Höörs kultur- och fritidsförvaltning): *Skolmuséet i Höör. Höörs första fasta skola*. Höör 2002 (omtryck).

Carlsson, Petter/Landsantikvarien i Malmöhus län: *Kulturmiljövården i översiktsplaneringen Höörs kommun 1998*.

Björk, Cecilia; Nordling, Lars; Reppen, Laila: *Så byggdes villan – Svensk villaarkitektur från 1890 till 2010*. Väster-
vik 2000

Höörs kommun: *Järnvägen i Höör 150 år*. Särtryck ur Skånska Järnvägar nr 3/2008.

Höörs kommun: *Översiktsplan 2002*.

Höörs kommun: Arbetsmaterial: *Översiktsplan 2012*

Kommunstyrelsen och Kulturnämnden i Höörs kommun: *Förslag till bevaringsplan för Höörs kommun*, 1985.

Kommunstyrelsen och Kulturnämnden i Höörs kommun: *Bebyggelseinventering Höörs kommun*, Höör 1985.

Kulturnämnden i Höörs kommun: *Inventering av bebyggelse i Höörs kommun*, Höör 1977.

Kulturnämnden i Höör: *Boken om Höör*, 1980.

Lindsjö, Danuta: *Väggarna talar*. Häfte 1-10, 2005.

Unnerbäck, Axel: *Kulturhistorisk värdering av bebyggelse*. Riksantikvarieämbetet 2002.

Ystads kommun: *Bevarandeprogram för Ystads stadskärna*, 2005.

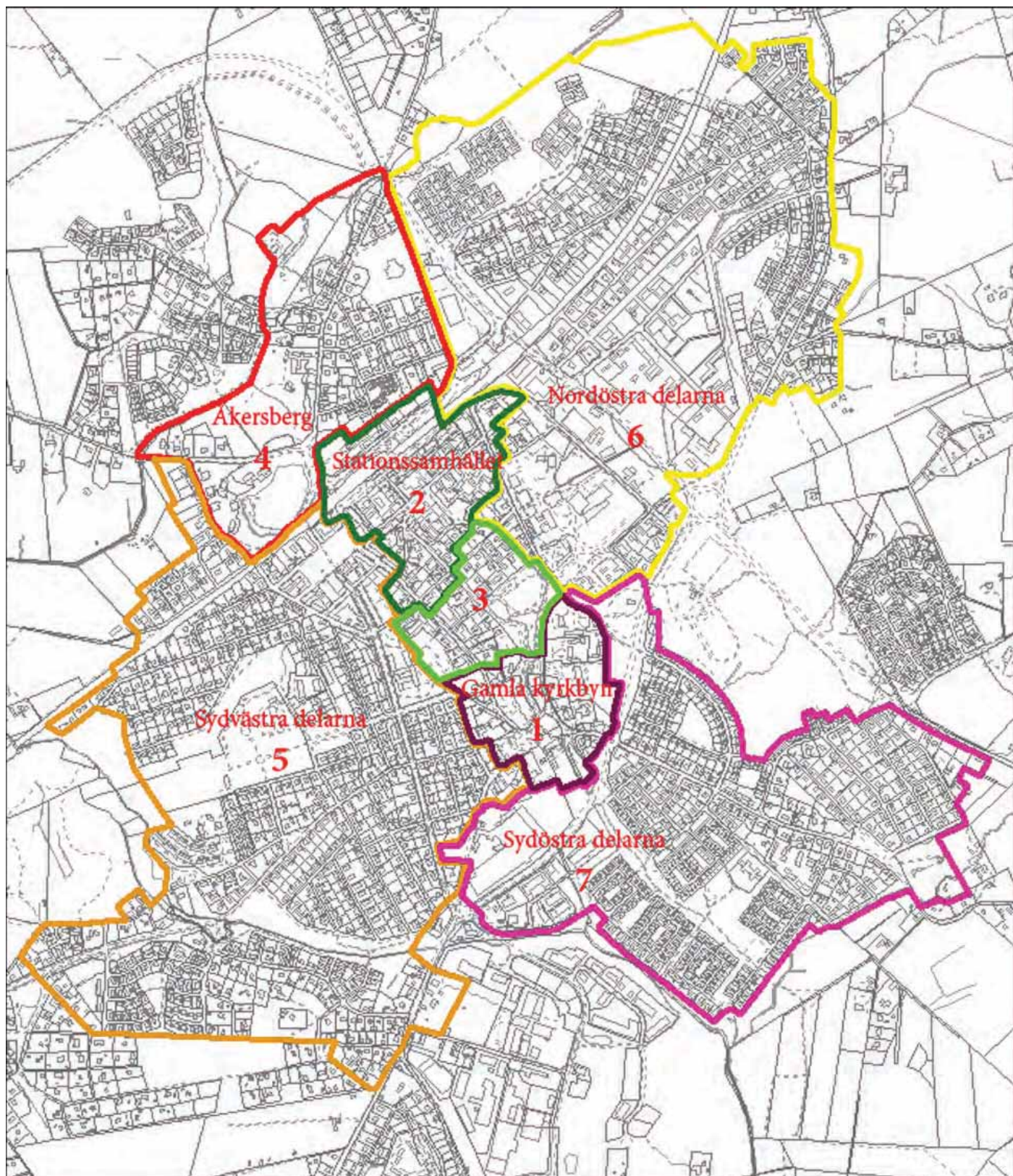
Otryckta källor:

Länsstyrelsen i Skåne: *Kulturmiljöprogram för Skåne*, 2006

<http://www.lansstyrelsen.se/skane/sv/samhallsplanering-och-kulturmiljo/landskapsvard/kulturmiljoprogram/>
(Senast uppdaterad 2009-10-21)

Terra Scaniae - skiftesreformerna: <http://www.ts.skane.se/fakta/skiftesreformerna>

Avgränsning av inventerade delområden inom Höörs tätort



Inventerade delområden i Höörs tätort. Varje delområde presenteras i en områdesbeskrivning. Delområde 1 – Gamla kyrkbyn, 2 – Stationssamhället, 3 – Mellan kyrkbyn och stationssamhället, 4 – Åkersberg, 5 – Sydvästra delen av Höörs tätort, 6 – Nordöstra delen av Höörs tätort och 7 – Sydöstra delen av Höörs tätort. Karta: Trine Strunck, Höörs kommun.

Kultur- och Fritidsnämnden
Miljö- och Byggnadsnämnden

