

# KULTURMILJÖPROGRAM 2012

## Mellan kyrkbyn och stationssamhället

### DELOMRÅDE 3



Antaget av Kommunfullmäktige den 24 april 2013

© Höörs kommun, 2013

Text och foto: Helen Carlsson

*Styrgrupp:* Beslutande: Från Kultur- och Fritidsnämnden: Tom Ström (ordf.), Axel Paulsson (v. ordf.), Jill Andersson (2:a v.ordf.); Miljö- och Byggnadsnämnden: Gunnar Sundström (ordf.), Jonas Lundgren (v. ordf.), Mariane Sörensen (2:a v. ordf.). Föredragande: Freddy Friberg (Kultur- och fritidschef) och Helen Carlsson (byggnadsantikvarie och vik. kultursekreterare). Adjungerade: Rolf Englesson (Miljö- och byggmyndighetschef), Bo Johansson (stadsarkitekt) och Anneli Andersson (planarkitekt).

*Arbetsgrupp:* Helen Carlsson, Hilda Knafve (kultursekreterare) och Ulrika Larsson (bygglovsarkitekt).

*Referensgrupp:* Kulturmiljöenheten, Länsstyrelsen Skåne: Länsantikvarie Thomas Romberg, byggnadsantikvarie Alice Öberg och planhandläggare Anna Jansson Thulin.

## Förord

Ni har nu framför Er ett kulturmiljöprogram för bebyggelsen i Höörs tätort. Den är en uppdatering av den äldre bevarandeplanen antagen 1985, i enlighet med det nationella miljömålet God bebyggd miljö.

På initiativ av dåvarande Höörs kulturnämnd i samarbete med Miljö- och byggnadsnämnden beslöts i fullmäktige 2010 att låta upprätta ett uppdaterat kulturmiljöprogram för Höörs kommun. Den första delen, som omfattar Höörs tätort, består av sju områdesbeskrivningar samt en basfolder kallad "En introduktion till Höörs kulturmiljöprogram". Denna innehåller information om reglerande lagstiftning (MB, KML och PBL) samt kriterier för hur fastigheternas bevarande har getts ett värde både från kulturhistoriska och miljömässiga aspekter.

### Områdesbeskrivningarna skall ge svar på :

- o Vad är kulturhistoriskt värdefullt?
- o Vari ligger värdet - i specifika tidstypiska byggdetaljer och/eller i en unik homogen bebyggelse?
- o Vilka är de generella riktlinjerna för ett bevarande av det exteriöra uttrycket?

En arbetsgrupp med byggnadsantikvarie och vikarierande kulturesekreterare Helen Carlsson, kulturesekreterare Hilda Knafve samt bygglovsarkitekt Ulrika Larsson har stått för själva inventeringen av tätortens fastigheter. De har i kraft av sina kunskaper kunnat peka ut de byggnader vilka bör

skyddas mot förvanskning enligt Plan- och bygglagen. Helen har varit den som burit huvudansvaret och under hand har hon också stämt av arbetet/värderingarna mot Länsantikvarien på Länsstyrelsens kulturmiljöenhet.

På de kartor som är inlagda i skrifterna kan man utläsa områden med Högt bevarandevärde (markerade med rött), mellanhögt bevarandevärde (markerade med orange) samt sammanhängande kulturmiljöer (markerade med rosa).

### Syftet med Kulturmiljöprogrammet är:

- o att väcka intresse och öka kunskaperna om kommunens kulturmiljöer i såväl stadsmiljö som landsbygd.
- o att vägleda fastighetsägare vid renovering, vid om- och/eller tillbyggnader.
- o att vara vägledande i kommunens detalj- och översiktsplanarbete och vid handläggning av bygglovsärenden.

Arbetet har haft en Styrgrupp bestående av presidierna för Miljö & Byggnadsnämnden samt Kultur & Fritidsnämnden, med stöd av cheferna för Kultur & Fritid och Miljö & Bygg samt stadsarkitekten.

Vår förhoppning är att dessa skrifter skall användas av besökande i Höörs tätort, av alla boende och inte minst i skolorna i ämnet samhällskunskap. Ett arbete pågår nu för en fortsatt inventering av bebyggelsen i andra delar av kommunen. Vi önskar mycket nöje med dessa skrifter!

Anna Palm

*Kommunalråd*

Tom Ström

*Ordförande  
Kultur & Fritidsnämnden*

Gunnar Sundström

*Ordförande  
Miljö & Byggnadsnämnden*



*Kvarteret Kullen och Enebacken*

## Innehåll

Bakgrund och syften med ett kommunalt Kulturmiljöprogram	5
Områdesavgränsning	6
Introduktion till delområde 3	7
Kort historisk bakgrund och bebyggelseutveckling	8
Kulturmiljöer av nationellt intresse i delområde 3	18
Regionalt Kulturmiljöprogram	18
Kulturmiljöer av regionalt intresse i delområde 3	19
Kulturhistoriska värden av lokalt intresse i delområde 3	20
Gröna kulturvärden i delområde 3	21
Kulturhistorisk och miljömässig värdering	22
Särskilt bevarandevärda fastigheter och sammanhängande miljöer: karta 2-4	23
Huset på Eriksgatan 22	26
Om bebyggelseinventeringen	27
Beskrivning och klassificering av bebyggelse i område 3	28
Sammanhängande kulturmiljöer	36
Gatutypiskt	37
Förteckning och klassificering av inventerade fastigheter och miljöer i delområdet	38
Generella riktlinjer för bebyggelsen i delområde 3	39
Ordförklaringar	40
Källor och litteratur	41



*Eriksgatan. Närmast: Lundsten 3. Bortanför syns Vilan 6.*

## Bakgrund till ett kommunalt kulturmiljöprogram

Äldre bebyggelse bidrar till att skapa en variationsrik och spännande miljö. De historiska inslagen behövs för att ge såväl stad som landsbygd identitet och historisk förankring. Nyare bebyggelsemiljöer kan vara mer svårgripbara, men är värdefulla genom sin ursprunglighet. Det är viktigt att komma ihåg att de byggnader som uppförs i dag utgör morgondagens kulturmiljöer.

Vissa byggnader och miljöer är särskilt värdefulla ur kulturhistorisk synpunkt. De är skyddade mot förvanskning enligt Plan- och bygglagen (kap 8:13 i nya PBL). I kulturmiljöprogrammet pekas särskilt värdefulla byggnader och sammanhängande kulturmiljöer ut och det kulturhistoriska värdet beskrivs.

Den bevarandeplan som finns i Höör är från 1985 och bygger på byggnadsinventeringar i Höör utförda 1974 och 1983. I planen saknas nyare bebyggelse, ett flertal av de inventerade byggnaderna har, trots dokumenterade kulturhistoriska värden, genomgått stora förändringar och i vissa fall rivits. Synen på vad som är kulturhistoriskt intressant har också ändrats. Bebyggelsemiljöer som vi idag tillmäter kulturhistoriska värden kan saknas i 1985 års inventering. Efterkrigstidens flerfamiljshus och egnahemsbebyggelse utgör exempel bebyggelse som kan saknas, men som vi i dag vill lyfta fram och skydda.

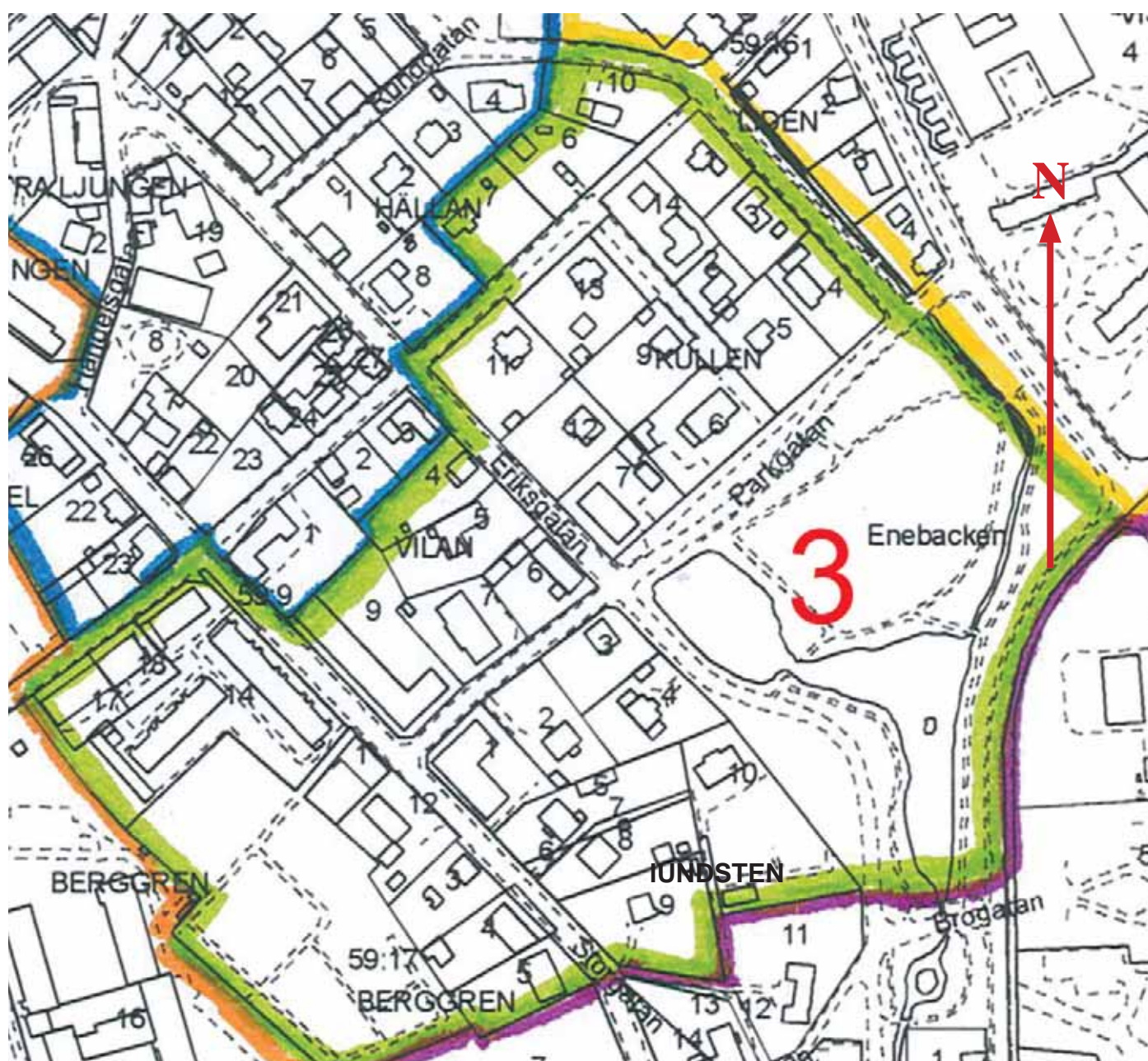
En ambition med det nya Kulturmiljöprogrammet är att redogöra för de förändringar som skett i Höörs kommun sedan de förra inventeringarna, samt att ta med även senare bebyggelse. Programmet ska utgöra grund för att bevara, vårda och utveckla kulturhistoriskt värdefulla miljöer inom Höörs kommun.

## Områdesavgränsning

Delområde 3, som är beläget norr om den gamla kyrkbyn, utgör det ytmässigt minsta inventeringsområdet i Höörs tätort. Områdets bebyggelse representerar den expansiva fas då kyrkbyn och stationssamhället växte samman under 1920- och 30-talen. Höörsån (tidigare Kolljungabäcken) rinner genom området, som i sydost innehåller Höörs enda anlagda stadspark, Enebacken.

Tvårs igenom området, från stationssamhället i norr till kyrkbyn i söder, löper två parallellgator; Storgatan och Eriksgatan. Centralgatan och Parkgatan förbinder Storgatan, Eriksgatan och Rundgatan med varandra. I områdets nordöstra parti finns det högt belägna kvarteret Kullen, planerat efter en rutnätsplan.

Bebyggelsen i delområde 3 flyter delvis in i både kyrkbyn och stationssamhället. Gränsen mellan kyrkbyn och delområde 3, respektive stationssamhället och delområde 3 är inte att betrakta som knivskarp.



**Karta 1:** Avgränsning för inventerat område i Höörs tätort.

## Introduktion till delområde 3

Runt Gamla torg och kyrkan ligger den äldsta delen av Höör, en gång kyrkby med marknadsplats. När Södra stambanan nådde Höör 1858 byggdes ett stationssamhälle söder om stationen på tidigare betesmark skänkt av Åkersberg. Den äldsta bebyggelsen i delområde 3 är från 1800-talets senare hälft.

I samband med stationssamhällets framväxt började bland annat hantverkare etablera verksamhet inne i och söder om stationssamhället. Området mellan kyrkbyn och stationssamhället förtätades alltmer, med framför allt friliggande villor i 1 1/2 plan, för att så småningom växa ihop helt.

Uppe på kullen bebyggdes under 1910-, 20- och 30-talen ett nytt kvarter utifrån en rutnätsplan med rätta linjer. Kvarteret rymmer några av tätortens finare representanter för den tidiga 1900-talsarkitekturen. En stor tillgång för tätorten är Enebacken, Höörs stadspark, som bland annat rymmer den tidigare Spinnaredammen



*Eriksgatan söderifrån. Kvarteret Lundsten närmast, därefter kvarteret Vilan. Enebacken till vänster.*



*Kyrkomiljön vid Gamla Torg, Foto: 2012*

## Kort historisk bakgrund och bebyggelseutveckling

Höörns tätort har utvecklats ur en bondby som låg vid vägkorset i närheten av kyrkan. Runt Gamla torg och kyrkan ligger den äldsta delen av Höör, en gång kyrkby med marknadsplats.

När södra stambanan nådde Höör 1858 byggdes stationssamhället på betesmark skänkt av Åkersberg. Området kring stationen kom så småningom att bilda ett nytt centrum. Bebyggelsen i det nya stationssamhället dock länge ganska obetydlig. På 1860-talet utgjordes den av en gård och några bostadshus.

På 1880-talet började bebyggelsen få en något större omfattning.

En stor eldsvåda på Åkersberg i augusti 1880 fick till följd att stora delar av säterigårdens mark styckades av, vilket innebar att Tjurasjövången kunde bebyggas.



*En del av den gamla bykärnan samlad kring kyrkan. Gård nr 2, nuvarande Lundsten 11, var den första av byns gårdar som delvis styckades av till byggnadstomt. Bortanför syns Skolmuseet.*



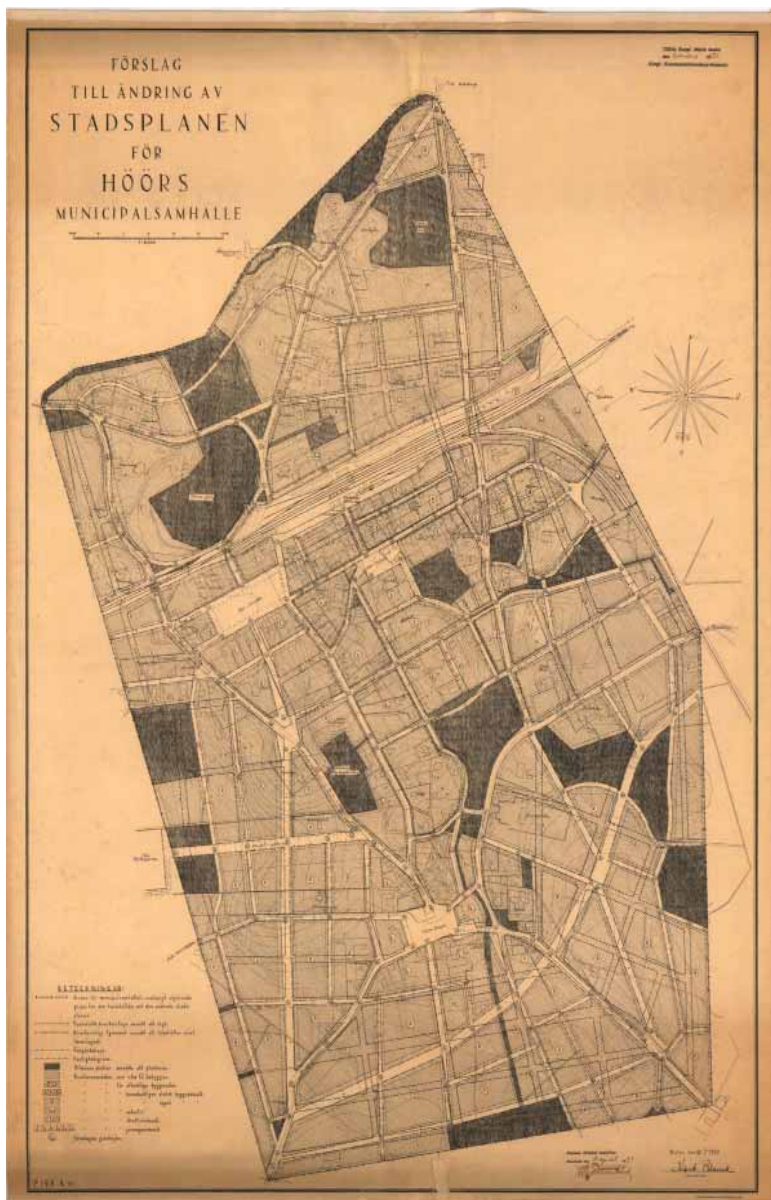
## 1870-1900

År 1881 planlades ett område beläget omedelbart söder om stationen, begränsat av nuvarande Storgatan och Östergatan. Gatunätet mellan dessa två huvudstråk är i stort sett oförändrat än idag. En idealstadsplan för stationssamhällen ritades av SJ:s förste chefsarkitekt, Adolf Wilhelm Edelsvärd och var en renässansmässig rutnätsplan kompletterad med trädplanterade ytor. Gatorna rangordnades efter dignitet. Höors småkuperade terräng är inte helt lämplig för sådana linjalbestämda planer och de fick ingen stor lokal utbredning. Dock pekar Kungsgatan från stationshusets centralaxel ner mot Lilla torg och vinkelrätt mot den går Hantverksgatan/Fredsgatan.

*Till höger: Detaljplanen SPL 1, laga kraft vunen 1931*

*Nedan: Kungsgatan omkring år 1895. Järnvägshotellet till vänster, stationshuset från 1858 rakt fram. Stationshuset förklarades statligt byggnadsminne 1985. På grund av de förändringar som byggnaden genomgått under senare år upphävdes byggnadsminnesförklaringen 2003.*

Knut Jönssons samling.





*I det framväxande stationssamhället och i områdena mellan kyrkbyn och stationssamhället etablerades flera hantverkare. I hörnet av Storgatan-Centralgatan, fanns på 1890-talet ett garveri. Knut Jönssons samling.*



*Gården som tidigare rymde ett garveri, Vilan 1.*

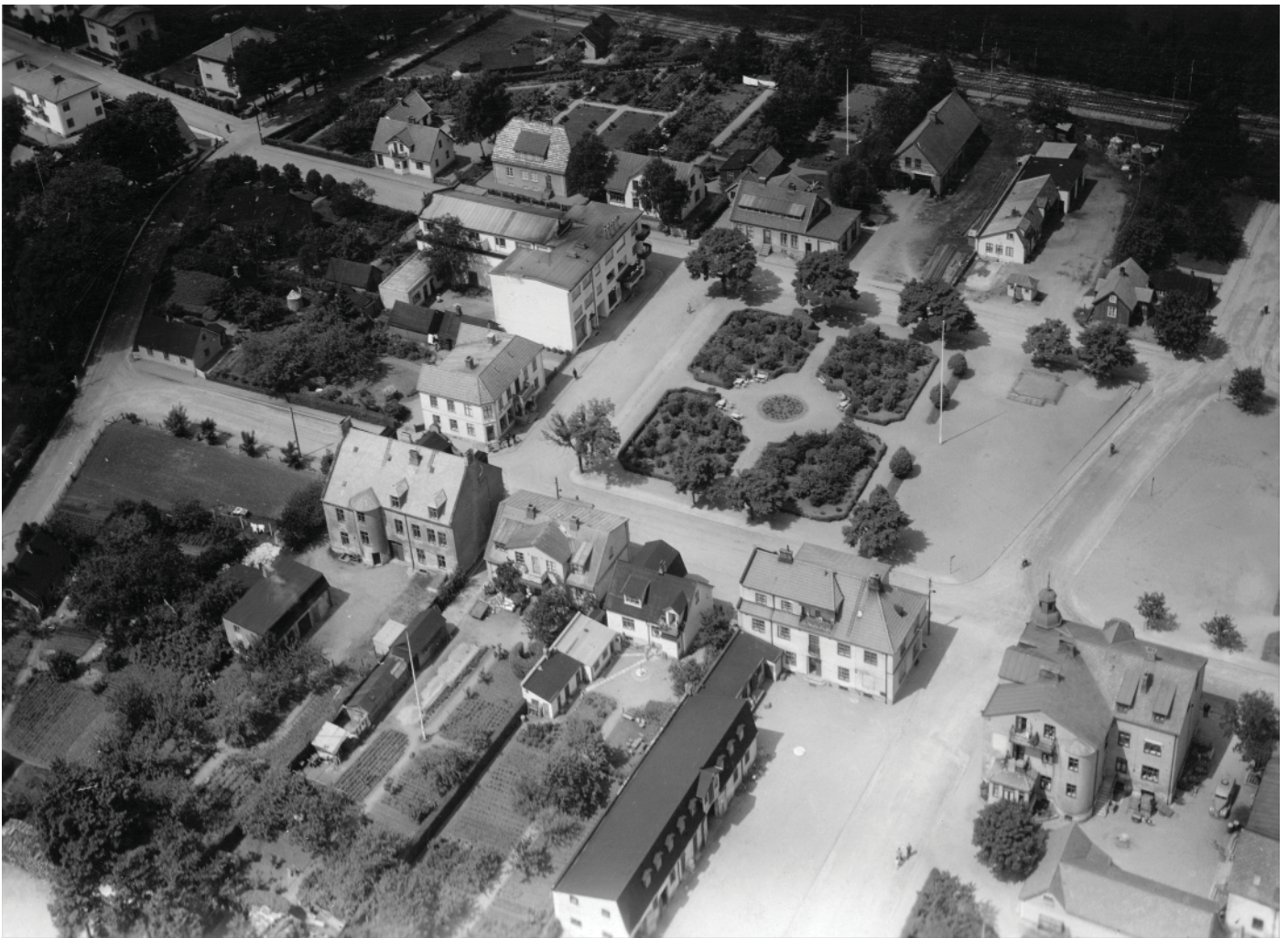


*Gården som tidigare rymde ett vagnmakeri, Vilan 6.*

## Hantverkets storhetstid

Efter järnvägens ankomst ändrade den gamla bondbyn karaktär. Det framväxande stationssamhället bidrog till en inflyttning av hantverkare, handelsmän och tjänstemän vid järnbanan. I anslutning till stationsområdet och i områdena norr om kyrkbyn växte hantverkstvarter fram. År 1874 fanns i Höör 50 hantverksmästare med 70 arbetare. Bland annat fanns ett garveri och ett vagnmakeri i hörnet av Centralgatan-Storgatan respektive på Eriksgatan, båda i kvarteret Vilan (för mer information om det tidigare garveriet, Vilan 1, se områdesbeskrivning för Stationssamhället, delområde 2).

Såväl den tidigare garverimiljön som det tidigare vagnmakeriet finns bevarat. Genomgripande förändringar har dock genomförts på båda fastigheterna under 1900-talets senare del. På Eriksgatan 16 bedrev Oskar Svensson på 1880-talet sitt vagnmakeri. Verksamheten övertogs senare av sonen Sigfrid Svensson. Ända fram till in på



*Snedfotograferat flygfoto från 1946 över Nya Torg och delar av Höörs tätort. Höörs kommun.*

1930-talet bedrevs vagnmakeri i byggnaden. Något decennium senare än vagnmakeriet uppfördes grannfastigheten, nuvarande Vilan 5 på Eriksgatan 14.

Till områdets äldre bebyggelse hör också det ståndsmässiga tegelhus i två våningar som uppfördes på Storgatan 19 mot slutet av 1800-talet. Huset fick under 1900-talet funktion som pensionat, Centralpensionatet, och används i dag som bostadshus.

#### Hattemöllan på Kullen

År 1882 köpte mjölnaren Ola Nilsson från Höör nr 11 (Gästgiveriet) ett stycke mark uppe på en backe (nuvarande Hällan 6), där han lät uppföra en väderkvarn av typen Holländare, även kallad hättkvarn. En möllarebostad uppfördes samma år i anslutning till möllan.

År 1887 köptes tomt och kvarn av Lars Åkesson



*Tvåvåningshuset på Storgatan 19 tillhör tätortens äldre bebyggelse. Foto: oktober 2010*



*Norra fäladen med hattemöllan och Elementarskolan (t v i bilden). Fotot är taget någon gång mellan 1894 och 1903, då Höörs ursprung som bondby fortfarande var tydligt. Av bilden framgår tydligt vilket landmärke väderkvarnen utgjorde i det spirande stationssamhället. Huset närmast till höger i bilden är rivet.*

Knut Jönssons bildsamling.



och Assarina Nilsson, vilka drev kvarnen fram till 1903.

Enligt vissa källor gick kvarnen allmänt under benämningen Hattemöllan på Kullen. Andra uppgifter finns om att kvarnen kallades för Värmöllan och möllarebostaden för Värmöllehuset.

Efter avslutad kvarnverksamhet togs möllan ner och flyttades till Åstorpstrakten. Där var kvarnen i drift fram till 1974, varefter den flyttades till Åstorps hembygdspark. Kvar på Centralgatan 15 i Höör finns fortfarande den tidigare Möllarebostaden.

*T v: Hattemöllan från 1882 och den tidigare Elementarskolan från 1894. Framför syns den stora dammen tidigare kallad Prästdammen. Närmast skymtar Eriksgatan, i äldre tider kallad Brännvinsstigen, som gick mellan stationen och Gästis.*

Knut Jönssons bildsamling.



## Elementarskolan

År 1894 lät Höörs privatskolors byggnadsförening uppföra en skolbyggnad i två våningar uppe på kullen. En av initiativtagarna till byggnationen var Rektor August Billing (1854-1925). A. Billing har haft stor betydelse för Höör och startade även ett bryggeri i Höör, samt Billingska bokhandeln. Elementarskolan blev senare Höörs kommunala mellanskola.



*Kullen 6 från 1894, Parkgatan 9. Vintern 2012.*

## 1900-talet

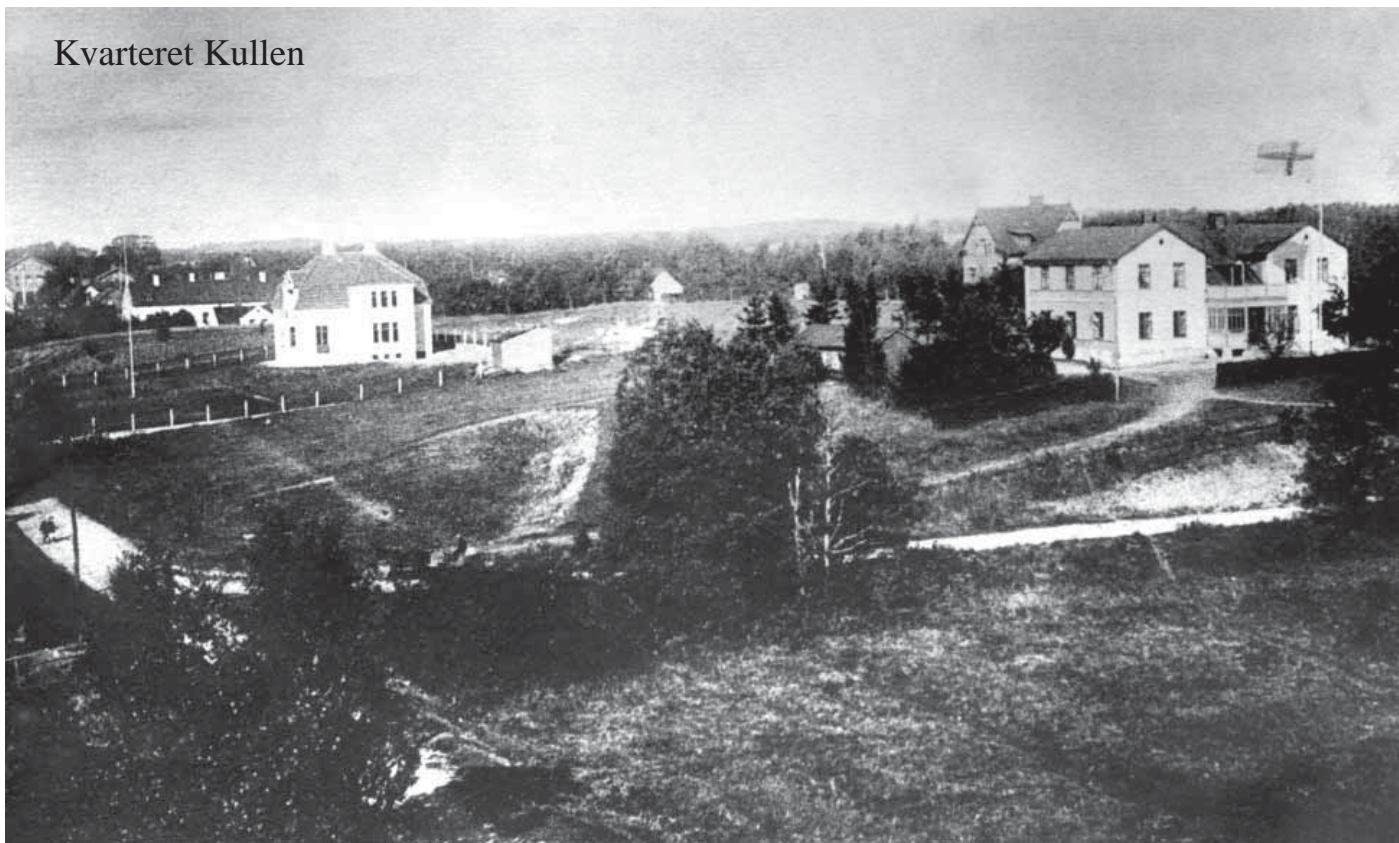
År 1901 blev Höör ett municipalsamhälle. Fyra år senare, 1905, kom en planering av Nya Torg till stånd, strax söder om stationen, på den tidigare Tjurasjövången.

Allt eftersom stationssamhället växte fram förskjöts tyngdpunkten från Gamla Torg till stationen och Lilla Torg och så småningom till Nya Torg. Den nya bebyggelsen i Höörs tätort skulle vara av sten, i större skala och stadsmässig. År 1905 blev ett genombrottsår för byggnadsverksamheten i Höör, då flera påkostade affärsfastigheter i två våningar uppfördes.



*Spinneridammen. Elementarskolan t v i bilden. Huset t h är Villa Kullebo från 1907 (rivet i dag). Foto från 1908 ur Knut Jönssons bildsamling.*

## Kvarteret Kullen



Den tidigare Elementarskolan, från 1894, till höger i bilden. Under 1900-talets första decennier växte kvarteret Kullen fram. Foto ur Knut Jönssons bildsamling.

Kullen 13



En av de villor Byggmästare J. Wessman lät uppföra i Kv. Kullen. Notera bottenvåningens jugendfönster.

Kullen 11



Större villa med kvadratisk grundplan och dekorativa utbyggnader, tidstypiskt för jugendstilen.

## Villabebyggelse 1900-1920

Under det tidiga 1900-talet satte såväl den internationella jugendstilen (l'Art Nouveau) som nationalromantiken sina spår i arkitekturen. Inte sällan kunde stildrag från båda stilarna förekomma på samma fasad. I Höörs tätort fick nationalromantiken inget stort genomslag i arkitekturen och endast ett fåtal byggnader har tydliga jugenddrag. I kvarteret Kullen lät byggmästare Johan Wessman uppföra två praktfulla tegelvillor, 1914 respektive 1919. Det förstnämnda, på Centralgatan 16, lät han bygga åt sig själv. Båda villorna är uppförda i en blandstil med drag av jugend och en nationalromantisk stil. De tegeltäckta taken har brutna takfall åt alla fyra sidor. Det valmade mansardtaket är typiskt för jugendstilen, liksom den kvadratiske grundplanen med dekorativa tillbyggnader. Wessmans namn står även på ritningarna till Lundsten 10 (se sid 26). Enligt muntliga uppgifter var han även engagerad i den tidigare Samrealskolan i kyrkbyn. I kvarteren Kullen och Lundsten uppfördes under perioden även andra exklusiva bostadshus med stadsmässig karaktär. Takformen är ofta mansardtak eller sadeltak med valmad spets.



Eriksgratan. Närmast Lundsten 9, uppfört 1909. Bortanför skymtar Lundsten 8, från 1912.

### Villabebyggelse 1920- och 1930-tal

På 1920- och 30-talen skedde en succesiv förtätning av bebyggelsen i centrala Höör. Framför allt förtätades bebyggelsen mellan stationssamhället och kyrkbyn, så att den äldre och den nyare bebyggelsen så småningom växte ihop.

Friliggande villor på höga socklar, ofta med tegeltak, blev en allt vanligare syn. Bostadshusen placerades ofta en bit in på de relativt stora tomterna. De uppvuxna trädgårdarna är betydelsefulla för miljön.



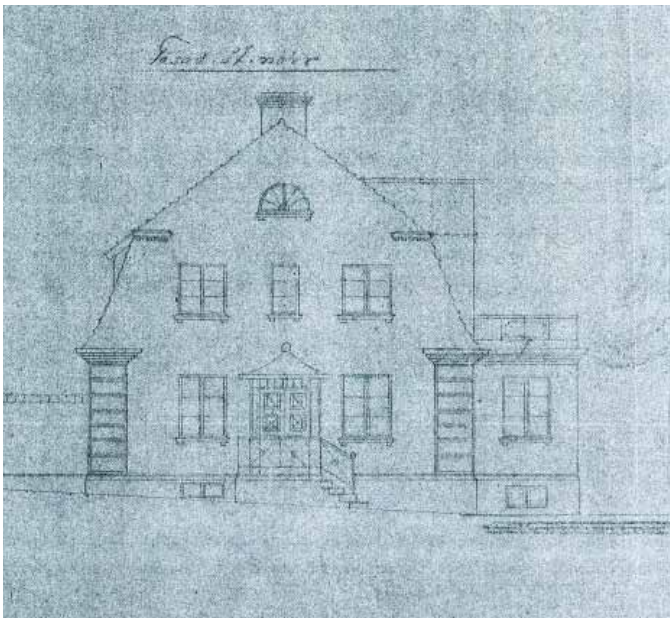
Originalritning till Lundsten 8



Lundsten 3 på Eriksgratan 18. Foto: 2012



Lundsten 8 på Storgatan 14. Foto: oktober 2010



*Beskuren fasadritning till Kullen 12. Notera de rusticerande hörnen och fönstren med sex rutor. Höörs kommun.*



*Kullen 12. Tidstypisk villa från slutet av 1920-talet på Eriksgatan.*

Liksom under seklets första decennium förekom olika takformer, såväl traditionellt sadeltak som mansardtak. Sadeltaket kunde också vara valmat.

Under 1920-talet blev arkitekturen stramare. Många av husen uppfördes i det vi idag kallar 20-talsklassicism. Dessa hus komponerades strängt symmetriskt och försågs ofta med frontespis som en markering av mittaxeln. Tidstypiska detaljer är till exempel så kallad hörnkedja eller kvaderrustik i hörnen. Vanligast var tvåluftsfönster med sex rutor och mittpost. Det var också nu, 1910-1920-talet, som vita fönsterbågar började förekomma i stadsmiljö.

1920-talet var en expansiv tid för byggandet i Höör. Villakvarter i 20-talsklassicism växte fram på olika platser i tätorten, också i området mellan kyrkbyn och stationssamhället. Den klassicistiska stilen behöll sin popularitet in på 1930-talet, inte minst när det gällde friliggande villor i 1 1/2 plan. Under 1930-talet ökade bostadsbyggandet ytterligare i Höörs tätort. Representanter för den nyklassicistiska stilen finns på Eriksgatan. En mycket välbevarat representant utgör Kullen 12, från 1929.

### Funktionalismen

Stockholmsutställningen 1930 innebar en brytpunkt i den svenska arkitekturhistorien – nu kom funktionalismen. Ute på landsorten fick den nya stilinriktningen genomslag mot slutet av decenniet. Den nya arkitekturen innebar ett avståndstagande från historicerande stilar och “onödiga” utsmyckningar, vilket innebar ett mer avskalat

*1930-talsfunkis på Parkgatan 4*





uttryck. Successivt förenklades fasaderna, balkongerna dök upp igen och de typiska sexdelade 20-talsfönstren ersattes av funktionalismens enklare tvåluftsfönster med hela rutor. Hela fönsterband började också förekomma för att föra in ännu mer hälsosamt ljus in i bostäderna. I många äldre hus togs nu nya, större skyltfönster upp i bottenvåningen. Taken blev nu flacka.

Ljusputsade "funkishus" i två våningar fick stort genomslag i Höörs tätort. Den under 1930-talet verksamme Helge Barkenius, stadsarkitekt i Eslöv, som också varit verksam i Lund, anammade den nya arkitekturstilen. Ett antal bostadshus i Höör, flerfamiljshus såväl som enfamiljshus, i funkisstil, har ritats av Barkenius. I området mellan kyrkbyn och stationssamhället finns åtminstone en villa som med säkerhet har ritats av Barkenius.

I municipalsamhället Höör fanns runt 1929-30 tre banker. Vare sig charkuteri eller fiskaffär saknades. Anita Grönlund drev Höörs Järnvägshotell och dessutom fanns Höörs pensionat och Sätofta pensionat. I hela samhället bodde 1 339 invånare. Hantverkskvarteren fanns i mångt och mycket fortfarande kvar och flera hantverkare erbjöd sina tjänster.

År 1939 fick Höörs municipalsamhälle status som köping. Året därpå byggdes skyddsrum på Nya Torg. Villabyggnadet i Sverige låg på en mycket låg nivå under krigsåren, men kom igång efter krigsslutet.

### Villabebyggelse 1940, 50- och 1960-tal

Uppförandet av villor och flerfamiljshus i funktionalistisk stil inne i centrala Höör fortsatte under hela 1940-talet, dock inte i det aktuella inventeringsområdet. Till Parkgatan ritade Gunnar Wessman ett flerfamiljshus i två våningar med utanpåliggande balkonger och ett mindre tydligt funkisuttryck, uppfört omkring 1942. De vitputsade fasaderna är utförda med två horisontella listverk, vilket snarare snarare är ett klassicistiskt element. 1950- och 60-talen innebar ingen utbyggnadsetapp i området mellan kyrkbyn och stationssamhället. I stället började villabebyggelsen sprida sig ut i ytterområdena i väst och sydväst, vilket nu innebär ett centralt läge.

*Flerfamiljshus uppfört 1989 i kvarteret Vilan.*



*Puttsarkitektur på Parkgatan: Överst: Kullen 5 (1930-tal). Underst: Vilan 7 (1940-tal).*

### Bostadsbebyggelse 1970-och 1980-tal

Under 1970-1980-talet genomgick Höörs centrala delar en rivnings- och nybyggnadsvåg. Framför allt drabbades den gamla kyrkbyn och stationssamhället.

I de tidigare hantverkskvarteren, alldeles intill det gamla garveriet från 1890-talet, uppfördes 1989 ett större flervåningshus i tegel, Vilan 9. Huset byggdes 3 1/2 våningar högt och runt hörnet Storgatan-Parkgatan, vilket innebar stor inverkan på såväl Storgatans som Parkgatans gaturum. På 1980-talsvis ritades huset med utskjutande balkonger mot gatan.



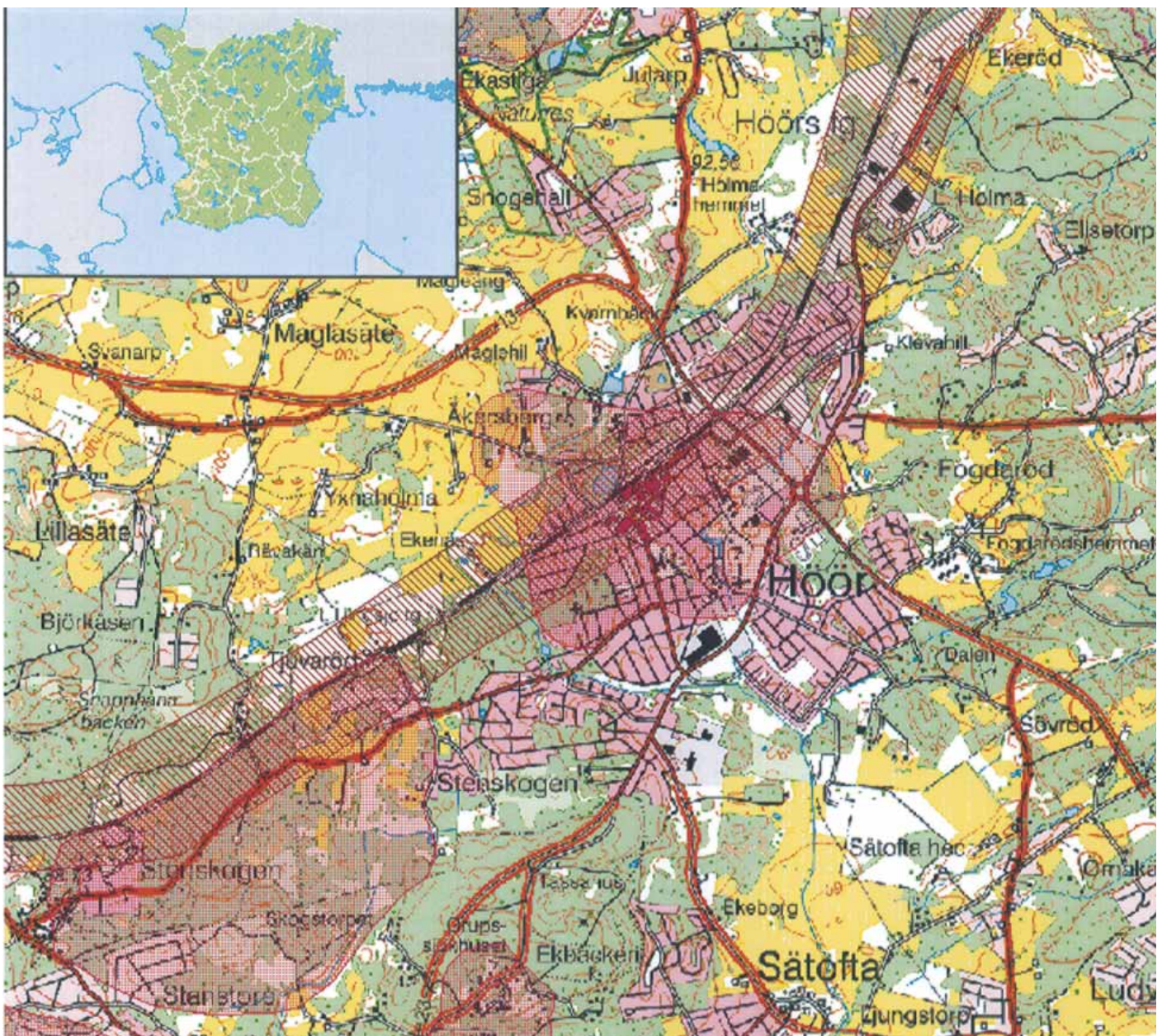
## Kulturmiljöer av nationellt intresse i delområde 3

Delområdet innehåller inga byggnader eller byggnadsmiljöer med utpekade kulturhistoriska värden av nationellt intresse.

### Regionalt kulturmiljöprogram

Ett regionalt kulturmiljöprogram för Skåne togs fram av Länsstyrelsen 2006. Programmet är indelat i tre delar: *Särskilt värdefulla kulturmiljöer i Skåne*, *Skånes historia och utveckling* och *Skånes kulturmiljöprofil*.

Det regionala kulturmiljöprogrammet utgör underlag för och komplement till det kommunala kulturmiljö-



Delar av Höörs kommun. Karta ur Länsstyrelsen Skånes Kulturmiljöprogram för Skåne, 2006

#### Teckenförklaring

- |  |                                   |   |                  |
|--|-----------------------------------|---|------------------|
|  | Särskilt värdefulla kulturmiljöer |  | Kulturmiljöstråk |
|--|-----------------------------------|---|------------------|

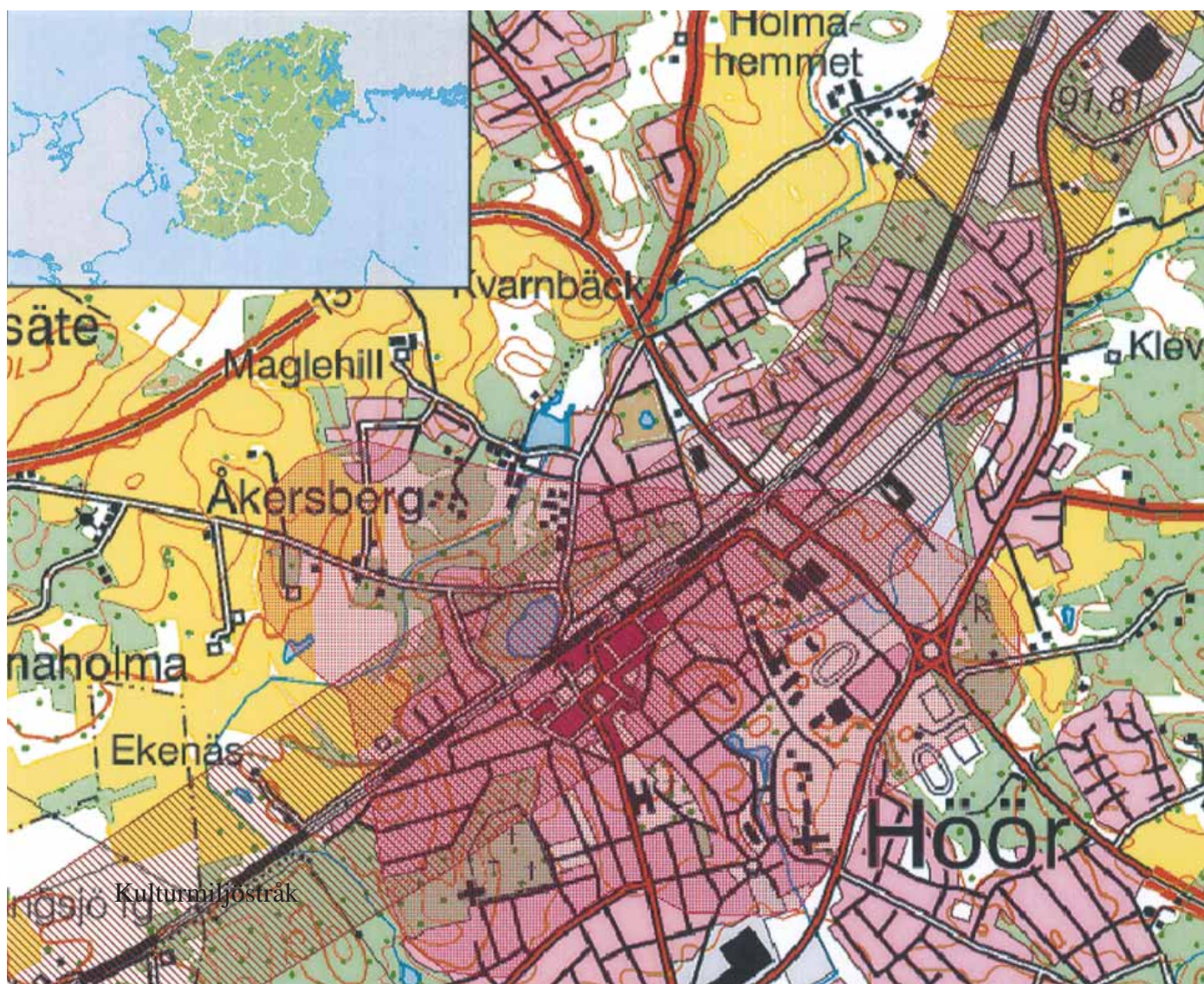
## Kulturmiljöer av regionalt intresse i delområde 3

I det regionala kulturmiljöprogrammet för Skåne (2006) har Länsstyrelsen Skåne särskilt lyft fram 13 miljöer i Höörs kommun som *Särskilt värdefulla kulturmiljöer*. Stora delar av Höörs centrum utgör tillsammans en särskilt värdefull kulturmiljö. Delområde 3 ingår i detta utpekade område.

### I Särskilt värdefull kulturmiljö – Höör

*Motiv för bevarande:* "Miljön i Höör visar tydligt utvecklingen från bondby och kyrkby till stationssamhälle. Strukturer och samband mellan de olika tidsåldrarna är väl bevarade och de administrativa byggnaderna visar betydelsen av centralort i samtliga skeden. Åkersberg är en intressant miljö som påverkat bygden i stor utsträckning. Klockarebackens kapell är av hög arkitektonisk kvalitet" (Åkersberg och Klockarebackens kapell ingår ej i delområde 3).

Källa: Länsstyrelsen Skåne: Kulturmiljöprogram för Skåne, Höörs kommun.



Stationssamhället och delar av Höörs centrum. Länsstyrelsen Skånes Kulturmiljöprogram för Skåne, 2006

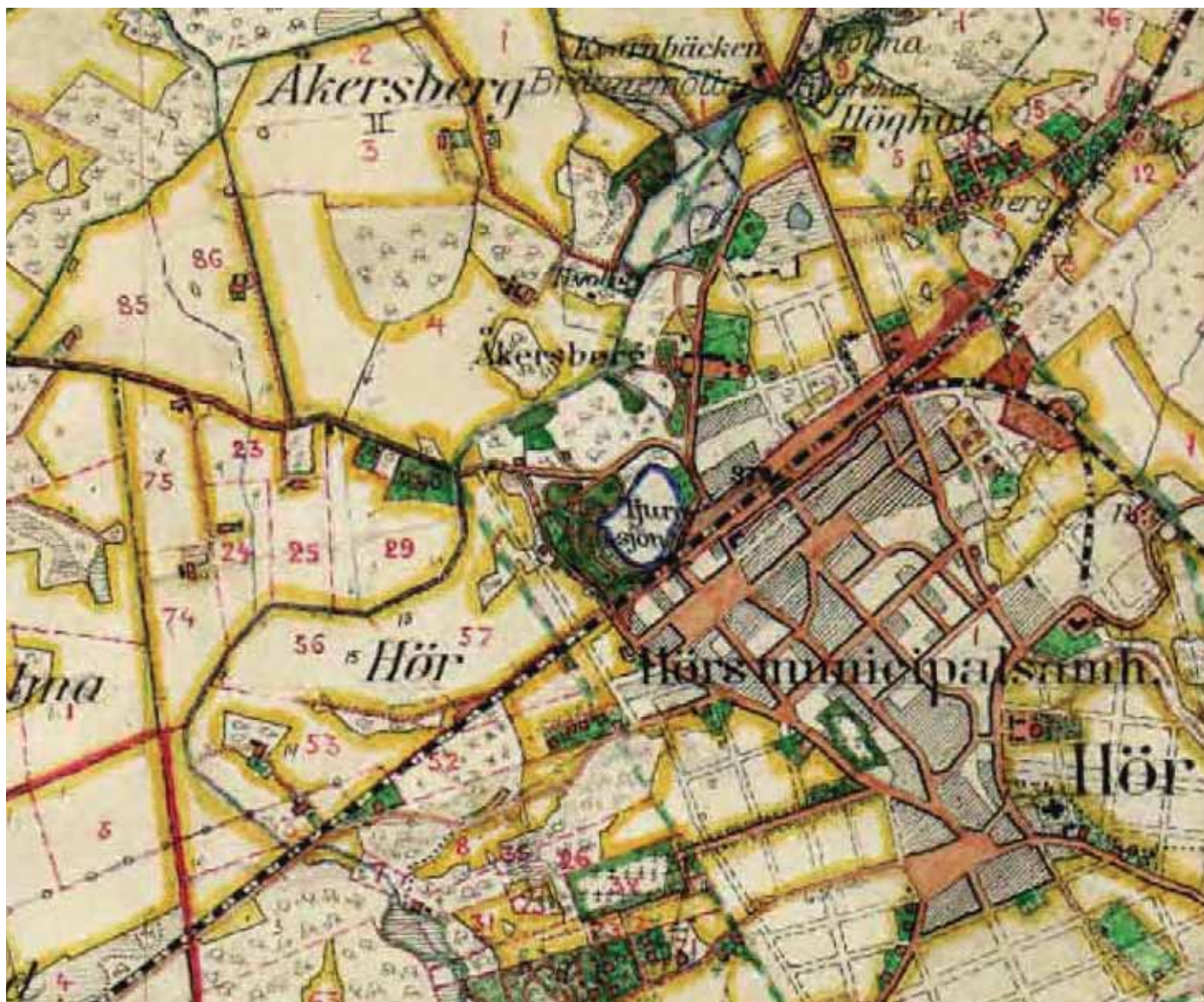
#### Teckenförklaring



Särskilt värdefulla kulturmiljöer



Kulturmiljöstråk



Del av Häradsekonomisk karta 1910-1915

## Kulturhistoriska värden av lokalt intresse i delområde 3

Byggnadsbeståndet inom de centrala delarna av Höör speglar än idag till stor del tätortens organiska framväxt – från by till stationssamhälle. Det till ytan lilla området mellan kyrkbyn och stationssamhället innehåller en proportionellt stor andel kulturhistoriskt intressanta och värdefulla bebyggelsemiljöer. Merparten av bebyggelsen inom området är uppförd före 1940. Områdets bebyggelse präglas i hög grad positivt av närheten till stadsparken Enebacken, liksom av närheten till gamla kyrkbyn. De båda dammarna erbjuder kulturhistoriskt intressanta och estetiskt tilltalande vyer som bidrar positivt till upplevelsen av omkringliggande bebyggelsemiljöer. Den kuperade terrängen inne i Höörs tätort bidrar också i hög grad till att skapa variation i gatubilden.

Bebyggelsens placering på en höjd ger hela kvarteret Kullen ett miljömässigt värde, för omgivningen såväl som för området självt. I kvarteret Kullen finns ståndsmässigt uppförda tegelhus från 1900-talets två första decennier, liksom i kvarteret Lundsten.

Den äldsta bebyggelsen inom området utgörs framförallt av låga enplanshus med rektangulär planform, som i vissa fall utgör tidigare hantverksmiljöer. Dessa hantverksmiljöer är viktiga för förståelsen av tätortens utveckling. Till det äldre byggnadsbeståndet hör också två praktfulla putsade tvåvåningshus uppförda vid 1800-talets slut: Höörs före detta elementarskola och ett större tvåvånings bostadshus, Berggren 12.

Området innehåller ett par välbevarade kubiska funkishus på Parkgatan, väl anpassade till terrängen.



*Vy mot Gamla kyrkbyn och den tidigare Samrealskolan*

*Parken omges av privatbostäder men i ännu högre grad av skolbyggnader från olika tider – Elementarskolan från 1894, Samrealskolan från 1924 och skolbyggnader från 1900-talets senare hälft.*

## Gröna kulturvärden i delområde 3

Enebacken är Höörs enda stadspark och utgör tillsammans med dammarna ett viktigt grönområde i stadsrummet med höga miljöskapande värden. Parken fick ny gestaltning 2007-2009. Förutom den gamla Spinnaredammen med sina vattenfall, finns här en större damm med en ö. Den större dammen hyser ett rikt djur- och fågelliv. Parken innehåller även träd och stora planteringar med bland annat marktäckande växter som mahonia, björkspirea och tuvsnöbär.

Parkmiljön bidrar starkt till en levande stadsmiljö; bjuder på vackra vyer; underlättar mötet mellan äldre och yngre bebyggelse samt bidrar i hög grad till en positiv upplevelse av omkringliggande äldre bebyggelse. Spinneridammen, med kopplingar till det gamla uppspinneriet i Gamla kyrkbyn, är därtill en viktig del av Höörs äldre industrihistoria.

Viktiga gröna inslag med höga kulturhistoriska värden utgörs också av de uppvuxna, ofta stora, villaträdgårdarna i området.



# Kulturhistorisk och miljömässig värdering

I Bevarandevärden hos enskilda fastigheter

II Bevarandevärden hos sammanhängande kulturmiljöer  
(gaturum och gatustrukturer)

Nivå	Kulturhistoriskt värde (K)	Miljömässigt värde (M)
1	Mycket stort värde, unikt för Höör, välbevarat hus med tidstypiska detaljer.	Mycket stor betydelse för gaturummet och omgivningen. Skala och uttryck är viktiga.
2	Stort värde för Höör, men varsamma förändringar kan tillåtas.	Stor betydelse för gatu- eller gårdsmiljön.
3	Värdefull, men finns i flera liknande exemplar. God representant för sin tid.	Viss betydelse för helheten.
4	Visst värde. Är en av många liknande byggnader eller har byggts om eller till på ett ur antikvarisk synvinkel ovarsamt sätt.	
Övrig bebyggelse	Finns ej med i inventeringen eller finns med, men är ej klassificerad.	Finns ej med i inventeringen eller finns med, men är ej klassificerad.

Modellen för kulturhistorisk och miljömässig värdering, som är något modifierad, har hämtats från Ystad kommun. Bedömningen har utförts utifrån två aspekter, *kulturhistorisk* och *miljömässig*.

För bedömning av bebyggelsens *kulturhistoriska värden* har en femgradig skala använts, siffrorna 1- 4 samt Övrig bebyggelse. *Miljömässiga värden* bedöms utifrån en fyrgradig skala, siffrorna 1- 3 samt Övrig bebyggelse.

En byggnad med lågt K-värde kan ändå, genom sin volym eller läge, vara av stor betydelse för gaturummet och därmed ha högt miljömässigt värde. Bedömningen gäller hela fastigheten med samtliga byggnader, om inte annat anges. Bebyggelse uppförd senare än 1980 bedöms endast miljömässigt, med undantag för yngre verk av hög arkitektonisk kvalitet.

Kulturhistoriskt och miljömässigt värde anges med **K** respektive **M**.

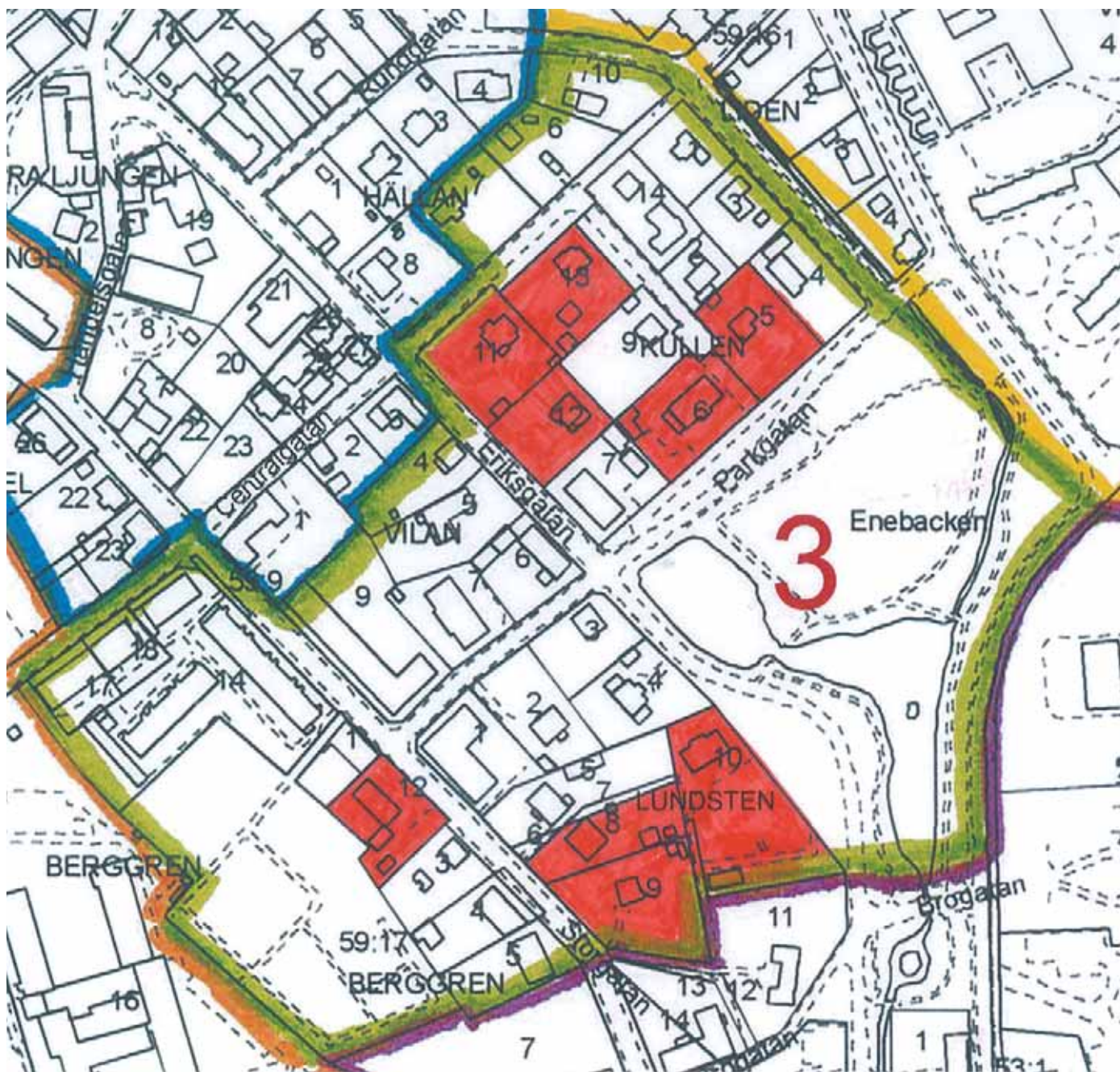
Fastigheter med högt kulturhistoriskt och miljömässigt bevarandevärde rödmärkas, enligt följande: **K – 1, M – 1**.

Gäller även fastigheter med någon av följande klassning:  
**K – 1, M – 2**      **K – 2, M – 1**      **K – 2, M – 2**.

Sid. 23-25 innehåller färgmarkerade kartor som redovisar enskilda fastigheter samt sammanhängande bebyggelse- och kulturmiljöer med kulturhistoriskt bevarandevärde.

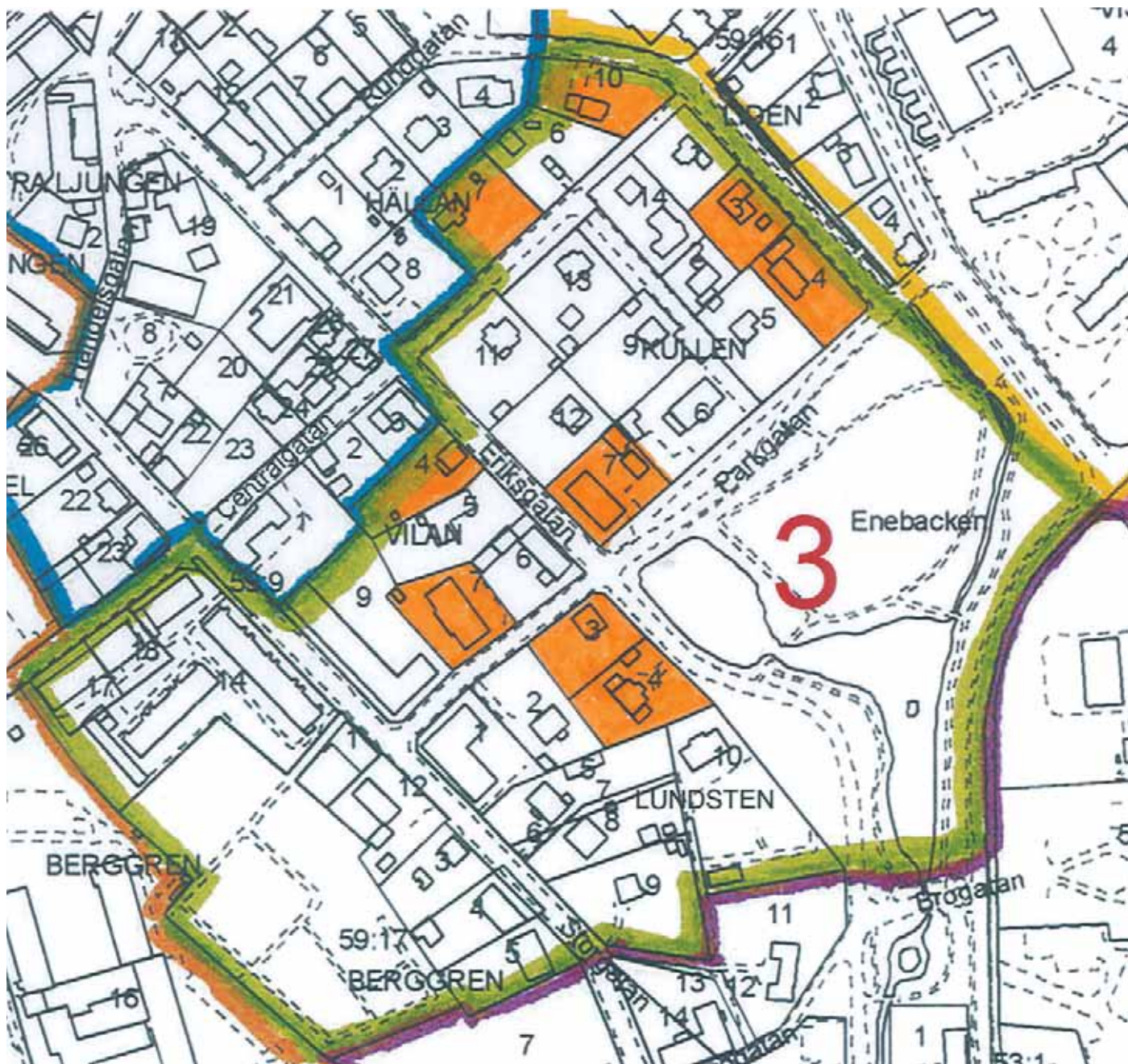
Ett högt samlat bevarandevärde innebär *både* höga kulturhistoriska *och* höga miljömässiga värden.

## Område 3 – Mellan kyrkbyn och stationssamhället: Enskilda fastigheter med högt bevarandevärde



**Karta 2:** Enskilda fastigheter med högt kulturhistoriskt bevarandevärde, dvs med klassning:  
K-1, M-1 K-1, M-2 K-2, M-1 K-2, M-2

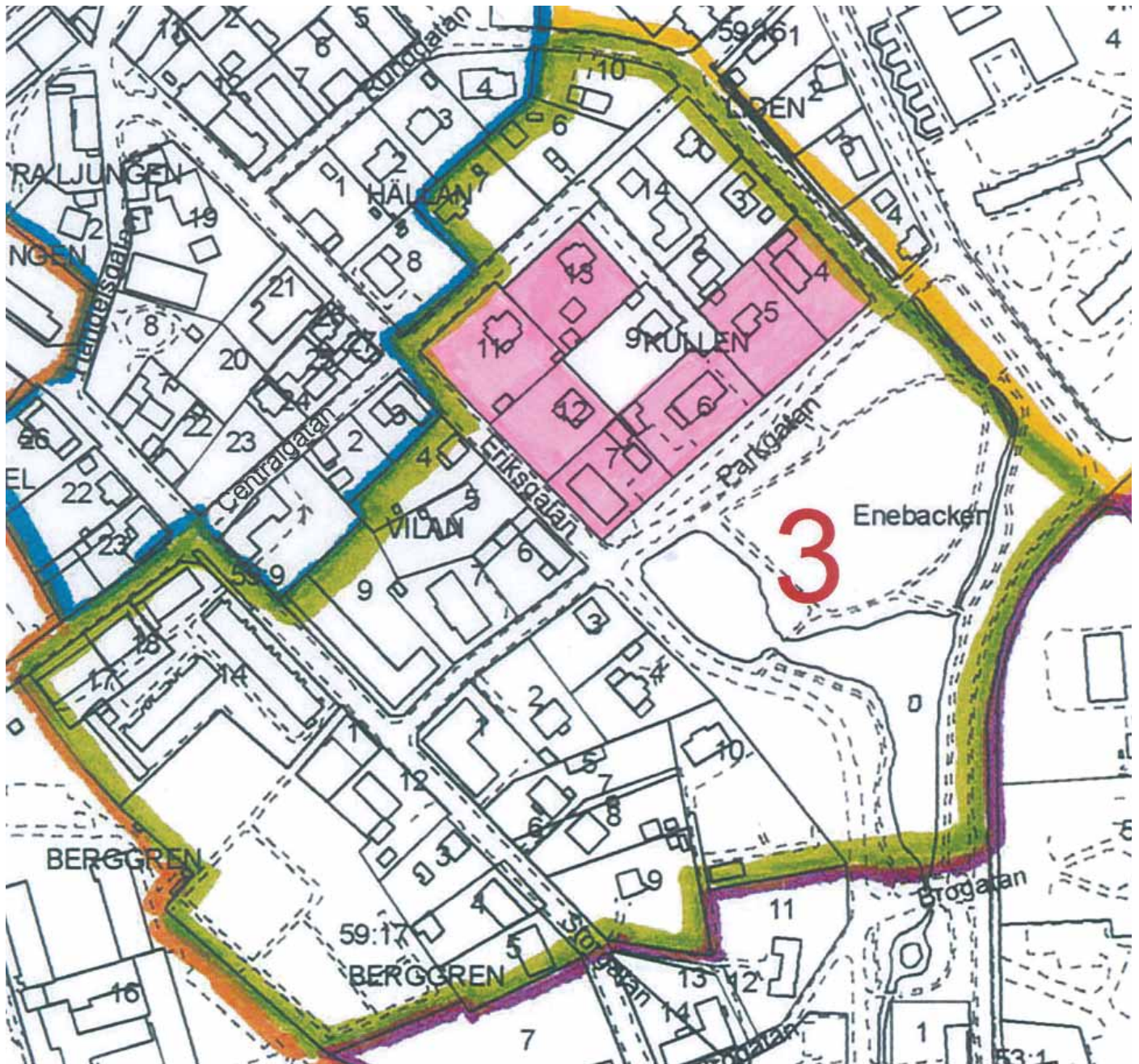
# Område 3 – Mellan kyrkbyn och stationssamhället: Enskilda fastigheter med mellanhögt bevarandevärde



**Karta 3: Enskilda fastigheter med mellanhögt kulturhistoriskt bevarandevärde, klassning:  
K-2, M-3 K-3, M-2 K-3, M-3**



## Område 3 – Mellan kyrkbyn och stationssamhället: Sammanhängande kulturmiljöer med högt bevarandevärde

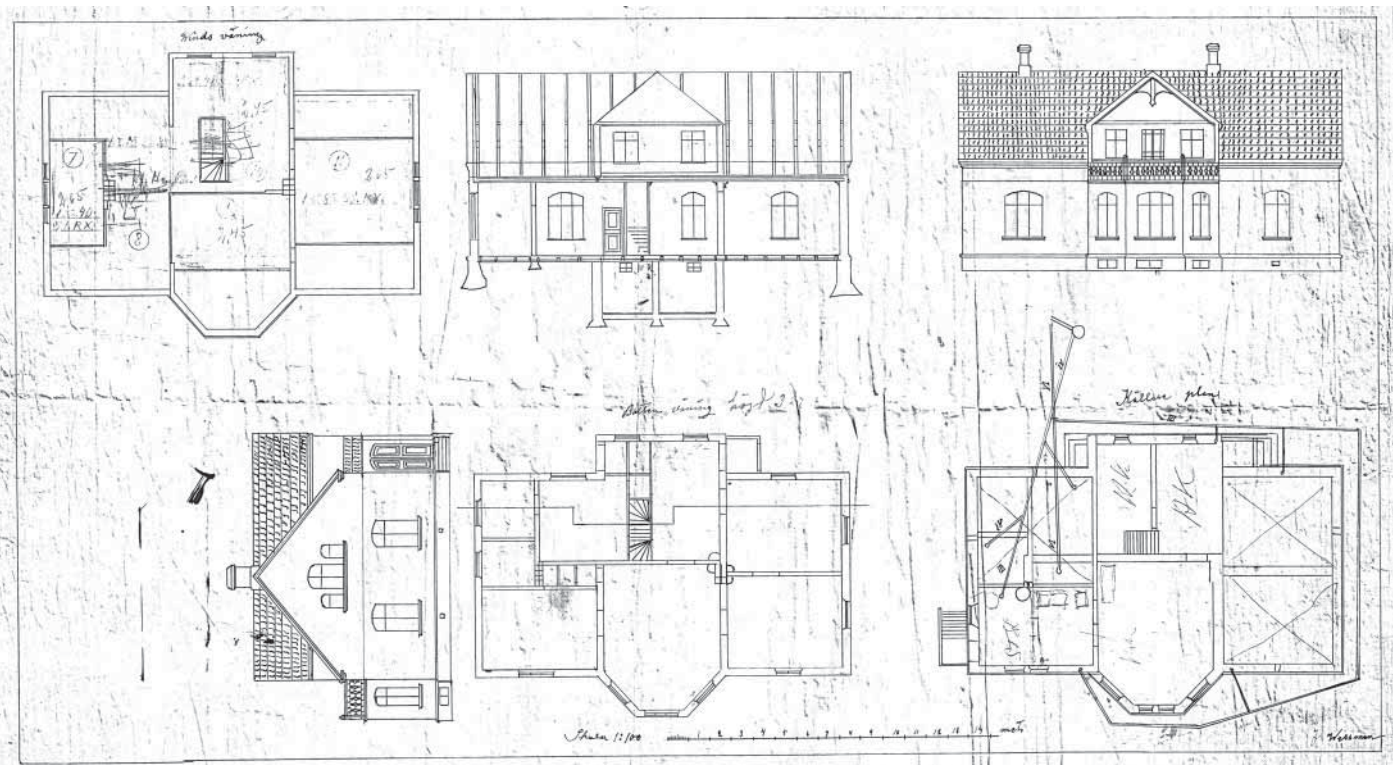


**Karta 4: Sammanhängande kulturmiljö med högt kulturhistoriskt bevarandevärde:**

*Putsad villabebyggelse samt en tidigare skola tillkommen under en bebyggelsemässigt gynnsam period. Omfattar delar ur kvarteret Kullen på Eriksgränd, Centralgatan och Parkgatan.*



Lundsten 10



Lundsten 10 på Eriksgatan 22. Ritningar signerade Wessman.

## Huset på Eriksgatan 22

I likhet med många äldre hus har huset på Eriksgatan 22 en intressant historia, inte helt utan frågetecken. Enligt uppgift i Skånska Järnvägar Nr 2/2008 är byggnaden på Eriksgatan 22 ursprungligen en stationsbyggnad. Huset ska ha murats upp som bostadshus på Eriksgatan i efter att Bjärsjölagård på Ystad-Eslövs järnväg 1911 fick ny station. Gavelns palladianska trefönstergrupp sägs vara typisk för järnvägsbyggaren Adelsköld. Nuvarande ägare har lånat ut odaterade plan- och fasadritningar signerade Wessman.

## Om bebyggelseinventeringen

Inventeringen av område 3 gjordes i oktober 2010 samt i januari-mars 2012.

Materialet är ordnat kvartersvis och nummervis inom kvarteret. I de fall ett kvarter även omfattar bebyggelse ej tillhörande stationsområdet, har bebyggelsen i fråga inte inventerats inom ramen för föreliggande inventering.

Varje fastighet har dokumenterats med minst ett foto och beskrivs kort avseende fastighetsbeteckning, gatuadress, byggår, årtal för yttre förändringar, arkitekt/byggmästare i de fall detta är känt, byggnadens/byggnadernas tidigare och nuvarande funktion.

Utöver beskrivningen klassificeras varje fastighet utifrån kulturhistoriska (K) och miljömässiga (M) värden.

I de fall ett byggnadsbestånd bedöms likartat ur kulturhistoriskt hänseende görs ett urval med representativa exemplar. De olika byggnaderna tillhörande en och samma fastighet kan ha olika klassificering.

## Beskrivning och klassificering av bebyggelse i delområde 3



### **Berggren 3 (Storgatan 17)**

Bostadshus i 1 1/2 plan.

Byggår: 1926

Förändringar: Tillbyggnad. Fönsterbyten samt fasadförändringar 2008, entré mot Storgatan borttagen någon gång under 1900-talet. Mur 2009.

**K – 4, M – 3**



### **Berggren 4 (Storgatan 15)**

Flerfamiljshus i två våningar

Byggår: 1935

Förändringar: Fastigheten har byggts om under senare delen av 1900-talet

**Övrig bebyggelse**



### **Berggren 12 (Storgatan 19 a-d)**

Bostadshus i två våningar. Fyra lägenheter.

Byggår: 1870-90.

Tegelhus på gråstensgrund.

Detaljer: Slätputsad gördelgesims.

Förändringar: Det tidigare eternittaket har bytts ut mot ett papptak med listtäckning, inplåtning av skorsten.

Väl bevarad exteriör

**K-2, M-2**



### **Berggren 17-18 (Centralgatan 6 )**

Flerbostadshus i två våningar

Byggår: Mitten av 1940-talet

Förändringar: Balkong 1959-60, ny fasadbeklädnad 1968

**K-4, M-3**

### Hällan 6 (Centralgatan 15)

Bostadshus i ett plan med inredd vind.

Tidigare möllarebostad

Byggår: 1882

Om- och tillbyggnad 1943

Fastigheten har byggts till under senare delen av 1900-talet - början av 2000-talet. Svårinventerad fastighet.

Till fastigheten hörde tidigare en kvarn (Holländare), byggt 1882. Kvarnen var i drift fram till 1903 och flyttades därefter.



**K-4**

### Hällan 7 (Centralgatan 13)

Bostadshus i 1 1/2 plan

Byggår: 1928

Byggmästare: Johan Wessman

Förändringar: ombyggnad 1975-76, blå fasadbeklädnad med aluminiumpanel, skorstenar, förändring av takkupa.



**K-4, M-2**

### Hällan 10 (Rundgatan 10)

Bostadshus i 1 1/2 plan

Byggår: uppgifter saknas. 1920-talet?

Byggnaden har under senare delen av 1900-talet genomgått förändringar: fönsterbyte, ny fasadbeklädnad 1973 (tidigare fasadbeklädnad med eternit tillkom 1965). Rött eternittak från 1946 bytt mot svart bandplåt 2012

Garage

Byggår: 1973



**K - 3, M -2**

### Kullen 3 (Rundgatan 14)

Bostadshus i ett plan

Byggår: 1961

Garage

Byggår: 1961

**K-3, M-3**





#### **Kullen 4 (Parkgatan 4)**

Bostadshus uppfört i två våningar i funkisstil

Byggår: 1936

Arkitekt: Helge Barkenius

Förändringar: Byggnaden har under senare delen av 1900-talet genomgått förändringar (om- och tillbyggnad, fönsterbyten).

Bibehållet funkisuttryck.

Garage

Byggår: 1936

**K – 3, M – 2**

Ingår i sammanhängande kulturmiljö.



#### **Kullen 5 (Parkgatan 11)**

Bostadshus i två våningar med souterräng, i funkisstil.

Byggår: 1934

Tegel på gjuten grund

Byggnaden har under 1900-talet genomgått mindre förändringar (t ex tak över altan 1959).

Garage

Byggår: 1940

**K-2, M-2**

Ingår i sammanhängande kulturmiljö.



#### **Kullen 6 (Parkgatan 9)**

Före detta elementarskola.

Byggår: 1894.

Tegelkonstruktion på putsad gråstenssockel.

Förändringar: Ombildat till kommunal mellanskola 1912. Ombyggt till kommunalkontor 1936 efter ritningar av Helge Barkenius. Tillbyggnad 1953 (Barkenius), två bostadslägenheter gjordes om till kontorslokaler 1968.

**K-2, M-2**

Ingår i sammanhängande kulturmiljö.



#### **Kullen 7 (Eriksgatan 13)**

Flerbostadshus i två våningar.

Byggår: 1935.

Tegelkonstruktion

Fastigheten har genomgått förändringar under senare delen av 1900-talet, bl a tak, fasader och skorsten.

Detaljer: slätputsade hörn och listverk under takfot, markerat entréparti med originaldörr. Bevarade volymer och relativt välbevarad fasad mot Eriksgatan.

Garage

Byggår: 1955

**K-3, M-2**

Ingår i sammanhängande kulturmiljö.

### **Kullen 9 (Kullagatan 4)**

Bostadshus uppfört i två våningar i funkisstil”

Byggår: 1935

Byggnaden har under senare delen av 1900-talet genomgått större fasadförändringar (fasader inklädda med plåt)

**K-4**

### **Kullen 11 (Centralgatan 16)**

Bostadshus i 2 plan.

Byggår: 1914

Ritad av Byggmästare Johan Wessman

Tegelkonstruktion på gråstensgrund

Detaljer: mansardtak , en frontespis med inbyggd balkong över entrén, takkupor över inbyggd veranda och burspråk, samt ytterligare en takkupa. Ett fåtal originalfönster bevarade.

Förändringar: Fönsterbyten 2010.

Fastigheten i blickpunkten från Storgatan, vilket ger ett högt miljömässigt värde.

Garage byggt 1954

**K-2, M-1**

Ingår i sammanhängande kulturmiljö.

### **Kullen 12 (Eriksgatan 11)**

Bostadshus i 1 1/2 plan

Byggår: 1929

Ritad av Stig Henriksson ?

Byggherre: Axel Cronvall

Tegelkonstruktion på gråstensgrund.

Detaljer: rusticerade hörn, mansardtak ,två större takkupor med balkong och en mindre kupa.

Förändringar: Takkupa under 1900-talets senare del

**K-2, M-2**

Ingår i sammanhängande kulturmiljö.

### **Kullen 13 (Centralgatan 18)**

Bostadshus i 1 1/2 plan.

Byggår: 1919.

Ritad av Byggmästare Johan Wessman

Tegelkonstruktion på betongsockel.

Detaljer: mansardtak, frontespis och takkupor

Förändringar: Nytt tak under senare delen av 1900-talet, fönsterbyten partiellt.

**K-2, M-2**

Ingår i sammanhängande kulturmiljö.





### **Lundsten 1 (Parkgatan 2, Storgatan 18)**

Flerfamiljshus i tre våningar

Byggår: 1962

**Övrig bebyggelse**



### **Lundsten 2 (Parkgatan 4)**

Bostadshus i 1 1/2 plan

Byggår: 1931

Byggherre: Oskar Strid

Förändringar: Ny fasadbeklädnad 1963 (gult fasadtegel).

**K-4, M-3**



### **Lundsten 3 (Eriksgatan 18)**

Bostadshus i 1 1/2 plan.

Byggår: 1934

Tegelkonstruktion på gråstensgrund

Detaljer: takkupa åt väster, frontespis vetter mot Eriksgatan, rusticerade hörn, profilerat listverk under takfot.

Förändringar: takfönster och tillbyggnad mot gård.

**K-3, M-2**



### **Lundsten 4 (Eriksgatan 20)**

Boastadshus i 1 1/2 plan.

Byggår: 1927

Tegel på gråstensgrund

Detaljer: En frontespis med balkong vetter mot Eriksgatan

Förändringar: Fastigheten har under senare delen av 1900-talet försetts med mur (tidigare: staket) samt två tillbyggnader efter 1975

Garage

Byggår: 1968

**K-3, M-3**



### **Lundsten 5 (Storgatan 16)**

Bostadshus i 1 1/2 plan

Byggår: 1912

Förändringar: Fönsterbyten och mindre om- och tillbyggnader 1946, mur 1947. Inplåtning av skorstenar under senare delen av 1900-talet.

**K-4, M-3**



### **Lundsten 8 (Storgatan 14)**

Bostadshus i 1 1/2 plan

Byggår: 1912

Byggherre: Änkeprostinnan Dora Hofström

Förändringar: 1957 ombyggnad - tak över altanterrass, byggnaden har även genomgått senare förändringar (tak, fönster, solskydd)

**K-2, M-2**



### **Lundsten 9 (Eriksgatan 20)**

Bostadshus i 1 1/2 plan.

Byggår: 1909

Gråstensgrund med putsad sockel, vitputsade fasader, sadeltak med valmad spets. En ursprunglig takkupa vetter mot gatan, två takfönster mot trädgårdssidan.

Förändringar: Fastigheten har under senare delen av 1900-talet genomgått förändringar (tak, fönster byten partiellt, tillbyggnad, putsad mur).

**K-2, M-2**



### **Lundsten 10 (Eriksgatan 22)**

Bostadshus i 1 1/2 plan

Byggår: 1913 ?

Ritningar till hus på befintlig plats: Wessman

Byggherre: Frans Andersson

Sannolikt ursprungligen stationshus i Bjärsjölagård, återuppfört i Höör 1913.

Huset har gråstensgrund och tegelkonstruktion.

Detaljer: frontespiser både åt norr och söder.

Förändringar: Inga påtagliga förändringar sedan förra inventeringen.

Ett uthus, byggt 1918, finns på tomten.

**K-2, M-2**





#### **Vilan 4 (Eriksgatan 12)**

Bostadshus i ett plan med inredd vind

Byggår: 1910

Förändringar: En glasveranda byggdes till mot gård 1966. Byggnaden har även genomgått förändringar under senare delen av 1900-talet (två mindre takkupor mot Eriksgatan, fönsterbyten, byte av takbeklädnad).

Uthus

Byggår: 1962

**K -3, M -2**



#### **Vilan 5 (Eriksgatan 14)**

Byggår: 1870-1890-tal

Bostadshus i ett plan med inredd vind.

Har tidigare fungerat som församlingslokal.

Detaljer: tegelkonstruktion, trä samt korsvirke med lerstensfyllning.

Förändringar: Tillbyggd vinkel på 1940-talet, Ombyggnad 1953, byggnaden har även genomgått förändringar under senare delen av 1900-talet (fasader, fönster, dörrar, tak, burspråk på vinkelbyggnad?)

**K -4, M -2**



#### **Vilan 6 (Eriksgatan 16)**

Byggår: 1850-tal

Tidigare vagnmakeri (vagnmakare Oskar Svensson)

Förändringar: Fasadändringar 1950-talet (falskt korsvirke), fönsterbyten, tillkomst av två takkupor mot Eriksgatan, tillbyggnad.

**K - 4, M - 2**



#### **Vilan 7 (Parkgatan 3 a,b, c)**

Flerbostadshus i två våningar

Byggår: 1942

Ritad av Gunnar Wessman

Förändringar: Entrédörrar utbytta under senare delen av 1900-talet, fönsterbyten partiellt (källarplan)

Vita fasader sedan 1965.

Välbevarat utseende sedan uppförandet

**K - 3, M -2**

**Vilan 8-9 (Storgatan 20 a, b, c)**

Flerbostadshus

Byggår: 1989

**Övrig bebyggelse**



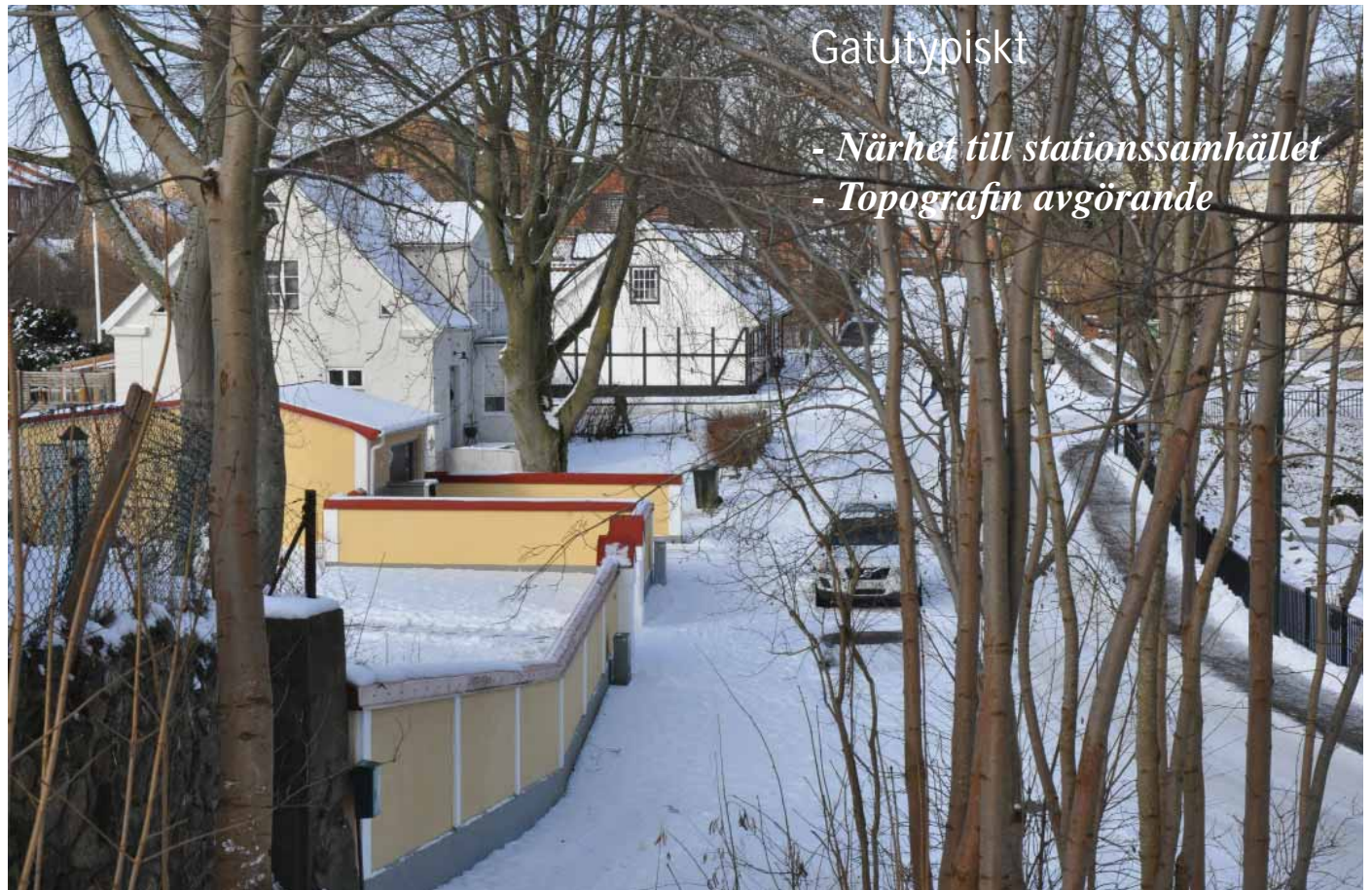
Sammanhängande kulturmiljö med högt bevarandevärde



*Kullen 4 och 5.*



*Parkgatan. Kullen 7 och 12.*



Gatutypiskt

- Närhet till stationssamhället
- Topografin avgörande

*Eriksgatan. På höger hand skimtar Eneparken.*



*Centralgatan. Den kuperade terrängen bidrar till en varierad och levande stadsmiljö.*

## Inventerade fastigheter i delområde 3

Fastighetsbeteckn.	Gatuadress	Byggår	Klassificering 1985	Klassificering 2012	Sidnr
Berggren 3	Storg 17	1926	–	K-4, M-3	28
Berggren 4	Storg 15	1935	–	Övr. bebygg.	28
Berggren 12	Storg 19	1870-90-tal	1B	K-2, M-2	28
Berggren 17-18	Centralg 6	Mitten 1940-tal	–	K-4, M-3	28
Hällan 6	Centralg 15	1882	1B	K-4	29
Hällan 7 *	Centralg 13	1928	–	K-4, M-2	29
Hällan 10	Rundg 10	Uppg saknas	–	K-3, M-2	29
Kullen 3	Rundg 14	1961	–	K-3, M-3	29
Kullen 4*	Parkg 4	1936	–	K-3, M-2	30
Kullen 5*	Parkg 11	1934	1B	K-2, M-2	30
Kullen 6*	Parkg 9	1894	1B	K-2, M-2	30
Kullen 7*	Eriksg 13	1935	1B	K-3, M-2	30
Kullen 9	Kullag 4	1935	–	K-4	31
Kullen 11*	Centralg 16	1914	1B	K-2, M-2	31
Kullen 12 *	Eriksg 11	1929	1B	K-2, M-1	31
Kullen 13*	Centralg 18	1919	1B	K-2, M-2	31
Lundsten 1	Parkg 2, Storga 18	1962	–	Övr beb	32
Lundsten 2	Parkg 4	1931	–	K-4, M-3	32
Lundsten 3	Eriksg 18	1934	1B	K-3, M2	32
Lundsten 4	Eriksg 20	1927	1B	K-3, M-3	32
Lundsten 5	Storg 16	1912	–	K-4, M-3	33
Lundsten 8	Storg 14	1912	–	K-2, M-2	33
Lundsten 9	Eriksg 20	1909	1B	K-2, M-2	33
Lundsten 10	Eriksg 22		1B	K-2, M-2	33
	bostadshus	1913 ?			
	uthus	1918			
Vilan 4	Eriksg 12	1910	–	K-3, M-2	34
Vilan 5	Eriksg 14	1870-90-t	1B	K-4, M-2	34
Vilan 6	Eriksg 16	1850-tal	–	K-4, M-2	34
Vilan 7	Parkg 3 a-c	1942	–	K-3, M-2	34
Vilan 9	Storg 20 a-c	1989	–	Övr bebygg	35

\* Ingår i sammanhängande kulturmiljö/gatumiljö/gatustruktur med högt bevarandevärde. Se nedan.

Sammanhängande kulturmiljö av särskilt kulturhistoriskt bevarandevärde:

### Miljö 1: Delar ur Kvarteret Kullen

*Ingående fastigheter:* Kullen 4-7, 11-13.

*Motivering:* Sammanhängande bebyggelsemiljö som, genom sitt upphöjda läge på "Kullen" och genom närheten till Eneparken, tillsammans har ansenlig betydelse för upplevelsen av Höörs stadsmiljö. Kullen 11 och 13 utgör utsökta representanter för sekelskiftets mer påkostade villaarkitektur med hög teknisk och estetisk kvalitet som signum, medan Kullen 4 och 5 tillsammans utgör en ypperlig minimiljö med ett välbevarat funktionalistiskt uttryck. Den putsade bebyggelsen med egnahemsvillor och ett flerfamiljshus har höga miljöskapande värden. Den tidigare elementarskolan har därtill lokalhistoriska värden.

*Särskilda rekommendationer:* Se Generella riktlinjer för bebyggelsen i delområde 3.

## Generella riktlinjer för bebyggelsen i delområde 3

Varje bygglov ska prövas individuellt.



*Eternit har använts som byggmaterial i mer än 100 år. De få eternittak som finns kvar idag har kulturhistoriskt värde. Ett eternittak är ofarligt där det ligger. Hällan 10.*



*Hus i tegel är ett särdrag för de skånska stationssamhällena och kännetecknar många av dem. I Höör har flera hus fått sina tegelfasader överputsade under senare år. På bilden: Vilan 4.*

### Tak

Traditionella takmaterial i område 3 är papp, tegel och eternit. Moderna takmaterial som glaserat tegel och betongpannor är olämpliga och bör undvikas på bebyggelse uppförd före 1960-talet.

Befintlig takform och taklutning bör bibehållas. Dominerande takform i område 3 är traditionellt sadeltak eller mansardtak (brutet tak).

### Skorstenar

Murade skorstenar bör bevaras och inte plåtinklädas.

### Takkupor

Eventuella takkupor bör anpassas till byggnadens formspråk och helst placeras inåt gård.

### Entréer

Entréer mot gatan bör bevaras.

### Detaljer och färgsättning

Den ursprungliga utformningen vad gäller detaljer (såsom fönster, dörrar, balkonger), material och färgsättning (fasad, tak och snickerier) bör vara vägledande.

### Fasader och naturstensgrunder

Tegelfasader och naturstensgrunder bör inte målas, putsas, slammas eller på annat sätt täckas över. Höga naturstensgrunder kan betraktas som ett lokalt särdrag för Höör.

Slätputsade fasadpartier bör inte spritputsas.

### Tillbyggnader

Tillbyggnader bör ske på baksidan så att byggnadernas volym i gatubilden inte rubbas.

### Uthusen

Uthusen är av stor betydelse för miljöns karaktär och bör bevaras och underhållas.

### Tomter och avgränsning

Tomter bör inte styckas av. Tomter bör avgränsas med staket eller häckar. Plank eller murar är direkt olämpliga.

## Ordförklaringar

Frontespis	Gavelparti ovanför taklisten på en byggnads långsida.
Gesims	Takgesims, horisontell list som avslutar fasaden mot taket.
Jugend	Stilriktning inom arkitektur och formgivning vid 1900-talets början (1900-1910). Inspirationen hämtades från växt- och djurriket, med mjuka, böljande former. Introducerades i Sverige i och med Stockholmsutställningen 1897.
Kedjehus	En typ av småhus för enfamiljsboende. Kedjehuset började förekomma fr. o. m. 1950-talet. Hus, oftast i 1 1/2 plan, placerade nära varandra på små tomter. En förrådsbyggnad eller ett garage i tomtgränsen binder samman husen.
Lamellhus	Den vanligaste hustypen under perioden 1961-1975 (de s k Rekordåren). Byggnad för flerfamiljsboende. Friliggande längor i två-fyra våningar och minst två trapphusenheter. Det vanligaste är att byggnaderna är placerade parallellt eller i vinkel mot varandra, med gårdar mellan husen.
Mansardtak	Yttertak med brutet takfall, vanligen ett brutet sadeltak
Nationalromantik	Stilriktning från 1900-talets början (1910-tal). Inspirationen hämtades från äldre inhemsk byggnadskultur, som allmogens.
Profilerad	Försedd med viss rundad profil, oftast om listverk eller kant.
Radhus	En typ av småhus för enfamiljsboende. Radhusen är sammanlänkade i ytterväggarna och började förekomma i Sverige under 1950-talet.
Rusticerad	Försedd med rustik.
Rustik; putsrustik	Fasadyta med grovhuggna kvaderstenar eller putsad yta som imiterar en stenblocks mur (putsrustik).
Valmad	Valmat tak – tak med fall åt fyra sidor.



## Källor och litteratur

### **Bilder**

Samtliga arkivfoton och vykort ur Knut Jönssons bildsamling, Höörs kommun.

### **Tryckta källor:**

Ahlstrand, Jan Thorsten: *Arkitekturtermer*. Lund 1976.

Boverket: *Byggnaders särdrag. Stilhistorisk handbok 1880-1960*. Karlskrona 1995.

Carlsson, Petter/Landsantikvarien i Malmöhus län: *Kulturmiljövården i översiktsplaneringen Höörs kommun 1998*.

Björk, Cecilia; Nordling, Lars; Reppen, Laila: *Så byggdes villan – Svensk villaarkitektur från 1890 till 2010*. Väster-  
vik 2000

Höörs kommun: *Järnvägen i Höör 150 år*. Särtryck ur Skånska Järnvägar nr 3/2008.

Höörs kommun: *Översiktsplan 2002*.

Höörs kommun: Arbetsmaterial: *Översiktsplan 2012*

Kommunstyrelsen och Kulturnämnden i Höörs kommun: *Förslag till bevaringsplan för Höörs kommun, 1985*.

Kommunstyrelsen och Kulturnämnden i Höörs kommun: *Bebyggelseinventering Höörs kommun, Höör 1985*.

Kulturnämnden i Höörs kommun: *Inventering av bebyggelse i Höörs kommun, Höör 1977*.

Kulturnämnden i Höör: *Boken om Höör, 1980*.

Lindsjö, Danuta: *Väggarna talar, Häfte 5, 2005*.

Andersson, Bertil; Thornberg, Sven B: *En bok om Höör. Höör – Förr och Nu*. Höör 2001.

Unnerbäck, Axel: *Kulturhistorisk värdering av bebyggelse*. Riksantikvarieämbetet 2002.

Ystads kommun: *Bevarandeprogram för Ystads stadskärna, 2005*.

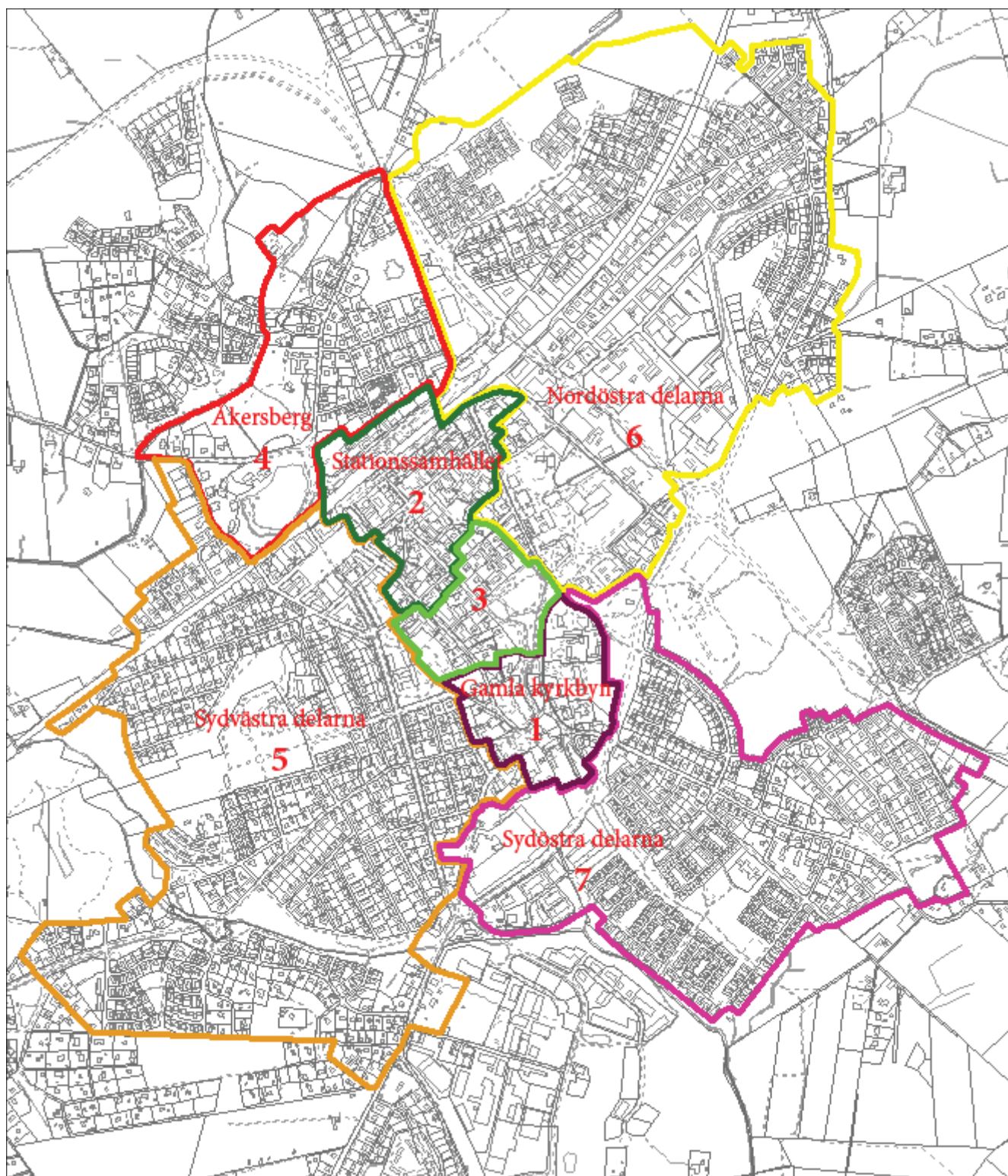
### **Otryckta källor:**

Höör i bild - en resa i tiden. <http://magnumdata.se/kultur/8-mollorna/kullen.htm>

Länsstyrelsen i Skåne: *Kulturmiljöprogram för Skåne, 2006*

<http://www.lansstyrelsen.se/skane/sv/samhallsplanering-och-kulturmiljo/landskapsvard/kulturmiljoprogram/>  
(Senast uppdaterad 2009-10-21)

## Avgränsning av inventerade delområden inom Höörs tätort



*Inventerade delområden i Höörs tätort. Varje delområde presenteras i en områdesbeskrivning. Delområde 1 – Gamla kyrkbyn, 2 – Stationssamhället, 3 – Mellan kyrkbyn och stationssamhället, 4 – Åkersberg, 5 – Sydvästra delen av Höörs tätort, 6 – Nordöstra delen av Höörs tätort och 7 – Sydöstra delen av Höörs tätort. Karta: Trine Strunck, Höörs kommun.*

Kultur- och Fritidsnämnden  
Miljö- och Byggnadsnämnden

