

KULTURMILJÖPROGRAM 2012

Nordöstra delarna av Höörs tätort

DELOMRÅDE 6



Antaget av Kommunfullmäktige den 24 april 2013

© Höörs kommun, 2013

Text, foto och form: Helen Carlsson

Styrgrupp: Beslutande: Från Kultur- och Fritidsnämnden: Tom Ström (ordf.), Axel Paulsson (v. ordf.), Jill Andersson (2:a v.ordf.); Miljö- och Byggnadsnämnden: Gunnar Sundström (ordf.), Jonas Lundgren (v. ordf.), Mariane Sörensen (2:a v. ordf.). Föredragande: Freddy Friberg (Kultur- och fritidschef) och Helen Carlsson (byggnadsantikvarie och vik. kulturesekreterare). Adjungerade: Rolf Englesson (Miljö- och byggmyndighetschef), Bo Johansson (stadsarkitekt) och Anneli Andersson (planarkitekt).

Arbetsgrupp: Helen Carlsson, Hilda Knafve (kulturesekreterare) och Ulrika Larsson (bygglovsarkitekt).

Referensgrupp: Kulturmiljöenheten, Länsstyrelsen Skåne: Länsantikvarie Thomas Romberg, byggnadsantikvarie Alice Öberg och planhandläggare Anna Jansson Thulin.

Förord

Ni har nu framför Er ett kulturmiljöprogram för bebyggelsen i Höörs tätort. Den är en uppdatering av den äldre bevarandeplanen antagen 1985, i enlighet med det nationella miljömålet God bebyggd miljö.

På initiativ av dåvarande Höörs kulturnämnd i samarbete med Miljö- och byggnadsnämnden beslöts i fullmäktige 2010 att låta upprätta ett uppdaterat kulturmiljöprogram för Höörs kommun. Den första delen, som omfattar Höörs tätort, består av sju områdesbeskrivningar samt en basfolder kallad "En introduktion till Höörs kulturmiljöprogram". Denna innehåller information om reglerande lagstiftning (MB, KML och PBL) samt kriterier för hur fastigheternas bevarande har getts ett värde både från kulturhistoriska och miljömässiga aspekter.

Områdesbeskrivningarna skall ge svar på :

- o Vad är kulturhistoriskt värdefullt?
- o Vari ligger värdet - i specifika tidstypiska byggdetaljer och/eller i en unik homogen bebyggelse?
- o Vilka är de generella riktlinjerna för ett bevarande av det exteriöra uttrycket?

En arbetsgrupp med byggnadsantikvarie och vikarierande kulturesekreterare Helen Carlsson, kulturesekreterare Hilda Knafve samt bygglovsarkitekt Ulrika Larsson har stått för själva inventeringen av tätortens fastigheter. De har i kraft av sina kunskaper kunnat peka ut de byggnader vilka bör

skyddas mot förvanskning enligt Plan- och bygglagen. Helen har varit den som burit huvudansvaret och under hand har hon också stämt av arbetet/värderingarna mot Länsantikvarien på Länsstyrelsens kulturmiljöenhet.

På de kartor som är inlagda i skrifterna kan man utläsa områden med Högt bevarandevärde (markerade med rött), mellanhögt bevarandevärde (markerade med orange) samt sammanhängande kulturmiljöer (markerade med rosa).

Syftet med Kulturmiljöprogrammet är:

- o att väcka intresse och öka kunskaperna om kommunens kulturmiljöer i såväl stadsmiljö som landsbygd.
- o att vägleda fastighetsägare vid renovering, vid om- och/eller tillbyggnader.
- o att vara vägledande i kommunens detalj- och översiktsplanarbete och vid handläggning av bygglovsärenden.

Arbetet har haft en Styrgrupp bestående av presidierna för Miljö & Byggnadsnämnden samt Kultur & Fritidsnämnden, med stöd av cheferna för Kultur & Fritid och Miljö & Bygg samt stadsarkitekten.

Vår förhoppning är att dessa skrifter skall användas av besökande i Höörs tätort, av alla boende och inte minst i skolorna i ämnet samhällskunskap. Ett arbete pågår nu för en fortsatt inventering av bebyggelsen i andra delar av kommunen. Vi önskar mycket nöje med dessa skrifter!

Anna Palm

Kommunalråd

Tom Ström

*Ordförande
Kultur & Fritidsnämnden*

Gunnar Sundström

*Ordförande
Miljö & Byggnadsnämnden*



Idyllisk miljö på Plantvägen. Äldre bebyggelse av okänd ålder. Traditionella material och ett traditionellt formspråk, inramat av lummig grönska. Bebyggelsen har såväl höga kulturhistoriska som miljömässiga värden och bidrar i hög grad till att skapa en positiv upplevelse av gatumiljön.

Innehåll

Bakgrund och syften med ett kommunalt Kulturmiljöprogram	5
Områdesavgränsning	6
Introduktion till delområde 6	7
Kort historisk bakgrund och bebyggelseutveckling	8
Kulturmiljöer av nationellt intresse inom område 6	15
Regionalt Kulturmiljöprogram	15
Kulturmiljöer av regionalt intresse inom område 6	16
Ortofotografi över delområde 6	17
Kulturhistoriska värden av lokalt intresse i område 6	18
Gröna kulturvärden i delområde 6	19
Kulturhistorisk och miljömässig värdering	20
Särskilt bevarandevärda fastigheter och sammanhängande miljöer. Karta 2-4	21
Om bebyggelseinventeringen	24
Beskrivning och klassificering av bebyggelse i delområde 6	25
Sammanhängande kulturmiljöer	34
Gatutypiskt	37
Förteckning och klassificering av inventerade fastigheter inom delområde 6	41
Motivering och beskrivning av sammanhängande kulturmiljöer	42
Generella riktlinjer för bebyggelsen i delområde 6	43
Ordförklaringar	44
Källor och litteratur	45



Uppvuxna trädgårdar med fruktträdsodling, perenner och grusbelagda trädgårdsgångar; eternittal med patina, vitputsade fasader och gamla korspostfönster på Plantvägen (Plantan 4 och Plantan 1).

Bakgrund till ett kommunalt kulturmiljöprogram

Äldre bebyggelse bidrar till att skapa en variationsrik och spännande miljö. De historiska inslagen behövs för att ge såväl stad som landsbygd identitet och historisk förankring. Nyare bebyggelsemiljöer kan vara mer svårgripbara, men är värdefulla genom sin ursprunglighet. Det är viktigt att komma ihåg att de byggnader som uppförs i dag utgör morgondagens kulturmiljöer.

Vissa byggnader och miljöer är särskilt värdefulla ur kulturhistorisk synpunkt. De är skyddade mot förvanskning enligt Plan- och bygglagen (kap 8:13 i nya PBL). I kulturmiljöprogrammet pekas särskilt värdefulla byggnader och sammanhängande kulturmiljöer ut och det kulturhistoriska värdet beskrivs.

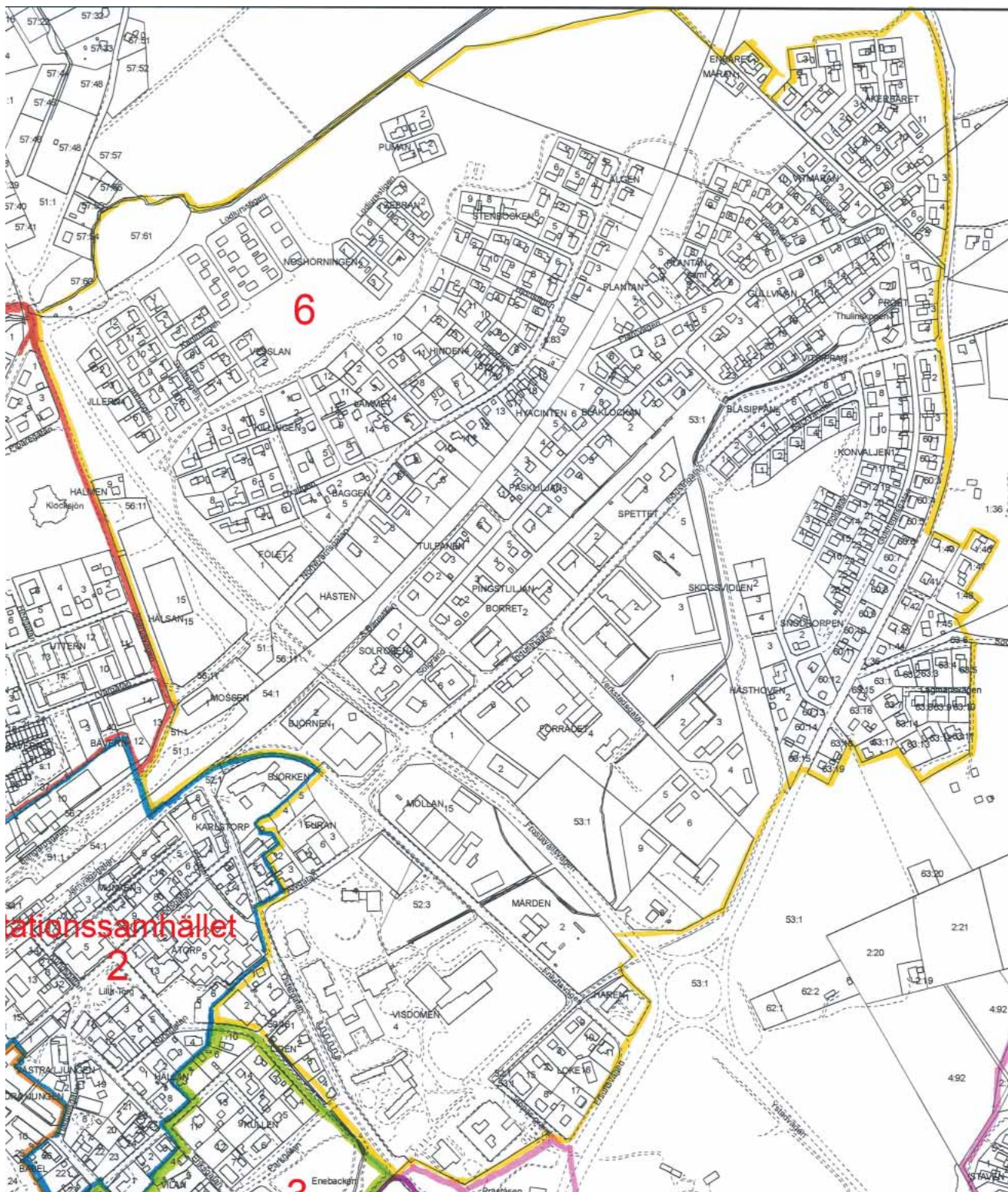
Den bevarandeplan som finns i Höör är från 1985 och bygger på byggnadsinventeringar i Höör utförda 1974 och 1983. I planen saknas nyare bebyggelse, ett flertal av de inventerade byggnaderna har, trots dokumenterade kulturhistoriska värden, genomgått stora förändringar och i vissa fall rivits. Synen på vad som är kulturhistoriskt intressant har också ändrats. Bebyggelsemiljöer som vi idag tillmäter kulturhistoriska värden kan saknas i 1985 års inventering. Efterkrigstidens flerfamiljshus och egnahemsbebyggelse utgör exempel bebyggelse som kan saknas, men som vi i dag vill lyfta fram och skydda.

En ambition med det nya Kulturmiljöprogrammet är att redogöra för de förändringar som skett i Höörs kommun sedan de förra inventeringarna, samt att ta med även senare bebyggelse. Programmet ska utgöra grund för att bevara, vårda och utveckla kulturhistoriskt värdefulla miljöer inom Höörs kommun.

Områdesavgränsning, Höörs tätort, nordöstra delområdet

Till skillnad från den gamla kyrkbyn, stationssamhället och Åkersberg är de nordöstra delarna av Höörs tätort inget klart avgränsat område som vuxit fram under en särskild tidsperiod.

Den äldsta bebyggelsen kom till i samband med 1800-talets utskiftningar och framväxten av ett stationssamhälle. Tätorten har sedan expanderat utåt i de olika väderstrecken, däribland nordost. Järnvägsspåret delar upp området i en nordlig och en sydlig del. En stor del av bebyggelsen utgörs av industribebyggelse och skolbyggnader. Gruppbebyggda områden med radhus och kedjehus inramar området utåt mot den omgivande landsbygden. Större delen av delområdet ligger utanför Höörs centrum.



Karta 1: Avgränsning av område 6

Introduktion till delområde 6

De nordöstra delarna av Höörs tätort är ett område med skiftande bebyggelse. Skolor och områden med industriell tillverkning dominerar området. Områdets äldsta bebyggelse uppfördes i slutet av 1800-talet i utkanten av stationssamhället, i närheten av järnvägsspåret eller utmed den gamla Tjörnarpsvägen.

Bebyggelsen kom till i samband med 1800-talets utskiftningar från kyrkbyn och framväxten av stationssamhället. Ett mindre antal av området äldsta byggnader har rivits sedan förra inventeringen.

Merparten av de gamla bebyggelsemiljöerna finns dock bevarade och bär på stora kulturhistoriska värden. I områdets norra delar, i närheten av järnvägsspåret och Norrevärnsgatan finns gatumuljöer med småstadskaraktär. Den låga träbebyggelsen, de stora uppvuxna, häck- eller staketomgärdade tomterna har starka miljömässiga värden och bidrar till en positiv upplevelse av gaturummet.



Det gamla badhuset är fullt igenkännbart trots bland annat senare tilläggsisolering med rött fasadtegel. De nätta takkuporna är ursprungliga. Tegeltaket ligger kvar och fönstren är de gamla. Foto: 2012.



Invigning av Höörs badhus år 1934. Det putsade tvåvåningshuset fick senare en ny funktion som brandstation, innan Höörs brandkår fick nya, moderna lokaler. Notera den fina rusticeringen kring den pampiga entrén. Offentliga byggnader uppförda vid den här tiden skulle gärna utstråla en viss "pondus"! Samrealskolan, uppförd 1937, fick en liknande arkitektonisk gestaltning och ett liknande entréparti. (Se Gamla Kyrkbyn). Arkivfoto ur Knut Jönssons bildsamling.



Huset på Grönalundsvägen 46 uppfördes omkring 1880 som ett så kallat gatehus. Huset har byggts till under 1900-talets senare del, men fasaden mot Grönalundsvägen har fortfarande en ålderdomlig prägel.

Kort historisk bakgrund och bebyggelseutveckling

1800-talet

Efter ungefär 1800 förändrades det gamla kulturlandskapet genom att byar skiftades, åkerytor planterades med skog, ängsmark förvandlades till betesmark och så vidare.

Skiftesreformer

Skiftesförordningarna innebar att alla gårdar skulle ha sin mark i anslutning till gården, och inte som tidigare utspridda på olika platser. Redan 1757 antog Sveriges riksdag en förordning om storskifte som innebar att varje gårdsägare skulle samlas i ett enda skifte. Men reformen var alltför radikal för att kunna genomföras i stora delar av landet. I Skåne genomfördes storskiftet huvudsakligen i de sydvästra delarna. Storskiftet vidareutvecklades och 1803 genomfördes Enskiftesstadgan i Skåne.

Enskiftet innebar att varje gård skulle ligga på ett samlat skifte, vilket innebar en uppsplittring av den gamla bystrukturen. Eftersom risbygdens - och Höörs kommunområde - dominerades av vidsträckta ängs- och fäladsmarker (betesmarker) och arealen uppodlad åkermark överlag var liten, var det oftast problematiskt att genomföra ett enskifte. Med ett enskifte riskerade många utskiftade /utflyttande gårdar att hamna på marker som tidigare inte varit uppodlad.

År 1827 antogs nästa reform: Stadgan om laga skifte. Reformen gällde de byar som inte hunnit bli enskiftade. I slutet av 1800-talet hade i stort sett samtliga Skånes drygt 1200 byar blivit skiftade. I Höörs kommunområde genomfördes skiftet i praktiskt taget alla byar under perioden 1812 till 1860. I och med skiftena flyttades en hel del gårdar ut ur byarna till nyskapade, sammanhängande odlingsmarker. Även de tidigare



Tjörnarpsvägen tillhör Höörs äldsta vägar. Klevahill 1:36 på Tjörnarpsvägen uppfördes 1892-93.

bydominerade delarna av kommunområdet fick nu en spridd gårdsbebyggelse. Eftersom Höörs kommunområde dominerades av få och ganska små byar innebar skiftet dock ingen radikal förändring av bybilden, såsom i många andra delar av Skåne. En viss förtätning av bygden skedde också genom de hemmansklyvningar, som genomfördes till följd av periodens kraftiga befolkningsökning.

Lantbruksfastigheten Klevahill 1:36; en tidigare banvaktstuga, Hyacinten 7 på Syrénvägen och ett gathus, Gullvivan 8 på Grönalundsvägen, finns bevarade sedan slutet av 1800-talet.

Röd locklistpanel, lertegeltak och spröjsat tvåluftsfönster. Gatehus på Grönalundsvägen.





1900-1910

Parallellt med villor med rik tegelornamentik uppfördes också villor i den "nya" putsarkitekturen – byggnader uppförda i tegel som putsades i gult eller vitt.

På många håll blomstrade snickarglädjen i form av utsirade punchverandor, förstukvistar och trappräcken m.m. Bärande och icke bärande byggadselement framhävdades med hjälp av olika färgsättning. Trenden att måla samtliga snickerier i en och samma färg (mest vitt) kom betydligt senare.



Övre bilden: Oxen 2 på Oxstigen, uppfört 1905. Mittersta bilden och understa bilden: Boken 3 på Älv-gatan 3, uppfört 1900-1920.





Lammet 14 uppfört år 1914.



Lammet 9 uppfört år 1917. Båda husen uppfördes i jugendstil och påminner om Medborgarhuset i stationssamhället.

1900- och 1910-talens villabebyggelse

I samband med järnvägens ankomst och påföljande industrialisering kom folk rörelserna till Höör. Runtom i landet satte också nationalromantiken sina spår i arkitekturen under 1900-talets första årtionden (1910-1920-tal). Dock ej i Höör i någon större utsträckning. Representanter för det tidiga 1900-talets putsarkitektur finns väl samlade bland annat på Norrevärn. Välbevarad gatuhusbebyggelse finns på Älvgatan, i stationssamhällets utkant. Placeringen av bostadshusen i gatulinje och med trädgårdar på baksidan ger ett ålderdomligt intryck, som det är viktigt att bevara och lyfta fram. Även gatuhusens småskalighet är viktig att värna om.

Putsarkitektur på 20-talssätt



1920-talsklassicism på Norrevärnsgatan, "Hermelinen 10" från 1926-27. Notera balkongen. Foto: 2012



Tv. Detalj från Klevahill 1:42, uppfört i funkisstil under 1930-40-talen. Th: "Hästhoven 2" på Violgatan, uppfört 1936. Foto: 2012

1920- och 30-talen

På 1920- och 30-talen skedde en successiv förtätning av bebyggelsen i centrala Höör, kyrkbyn och stationssamhället växte så småningom ihop. Ett fåtal villor uppfördes inom området under 1920-talet. Under 1930- och 40-talen byggdes det som aldrig förr i centrala Höör. Bebyggelsen mellan den gamla kyrkbyn och stationssamhället förtätades alltmer. De nya villorna uppfördes utifrån de nya arkitekturidealerna. De byggdes i funkisstil!



Höör 60:9 på Guldregnsvägen, uppfört 1941

1940-talet

Friliggande villor i funktionalistisk stil uppfördes på Grönalundsvägen, Guldregnsvägen, Tjörnarpvägen, Thornbergsgatan, Friluftsvägen och Södra Röroomsvägen. Ett antal av tvåvåningshusen i funkisstil har under senare delen av 1900-talet bland annat fått ny fasadbeklädnad, vilket resulterat i ett förändrat, mindre tids- typiskt utseende. En mindre, väl samlad och välbevarad funktionalistisk villabebyggelse från 1940-talet finns på Guldregnsvägen-Tjörnarpvägen.

Karaktäristiskt för funktionalismen är de släta, ljusputsade fasaderna och treluftsfnstren utan spröjsar. Ett Enkla skärmtak över dörrarna, markerade trapphus och öppen takfot är andra typiska stildrag.



T v: Höör 60:8 från 1941, t h: Höör 60:2 från 1947.

1970-tal



Kvarteret Mullvaden på Skottstigen

1970-tal



Älgen 1, Norrevärnsgatan 48.

1980-tal



Hermelinen 16-17, Norrevärnsgatan 30 A-F.

1970- , 80- och 90-talen

Under 1970-och 80-talen genomgick Höörs centrala bebyggelse en rivnings- och nybyggnadsvåg. Genomgripande förändringar ägde rum framför allt i stationsområdet och Gamla kyrkbyn.

I nordöstra delarna av Höörs tätort växte stora delar av bebyggelsen fram vid mitten och mot slutet av 1970-talet. Friliggande tegelvillor i 1 1/2 plan med ett enhetligt formspråk och färgskala (gult och brunt, vitt och brunsvart), samlades kvartersvis i områdets ytterkanter och innebar en betydande expansion av området. Goda representanter för 70-talets ideal finns till exempel på Skottstigen och Norrevärnsgatan.

Under 80-talet fortsatte Höörs tätort att expandera. Kvarter med friliggande villor i blandstil uppfördes bland annat på Lodjursstigen.

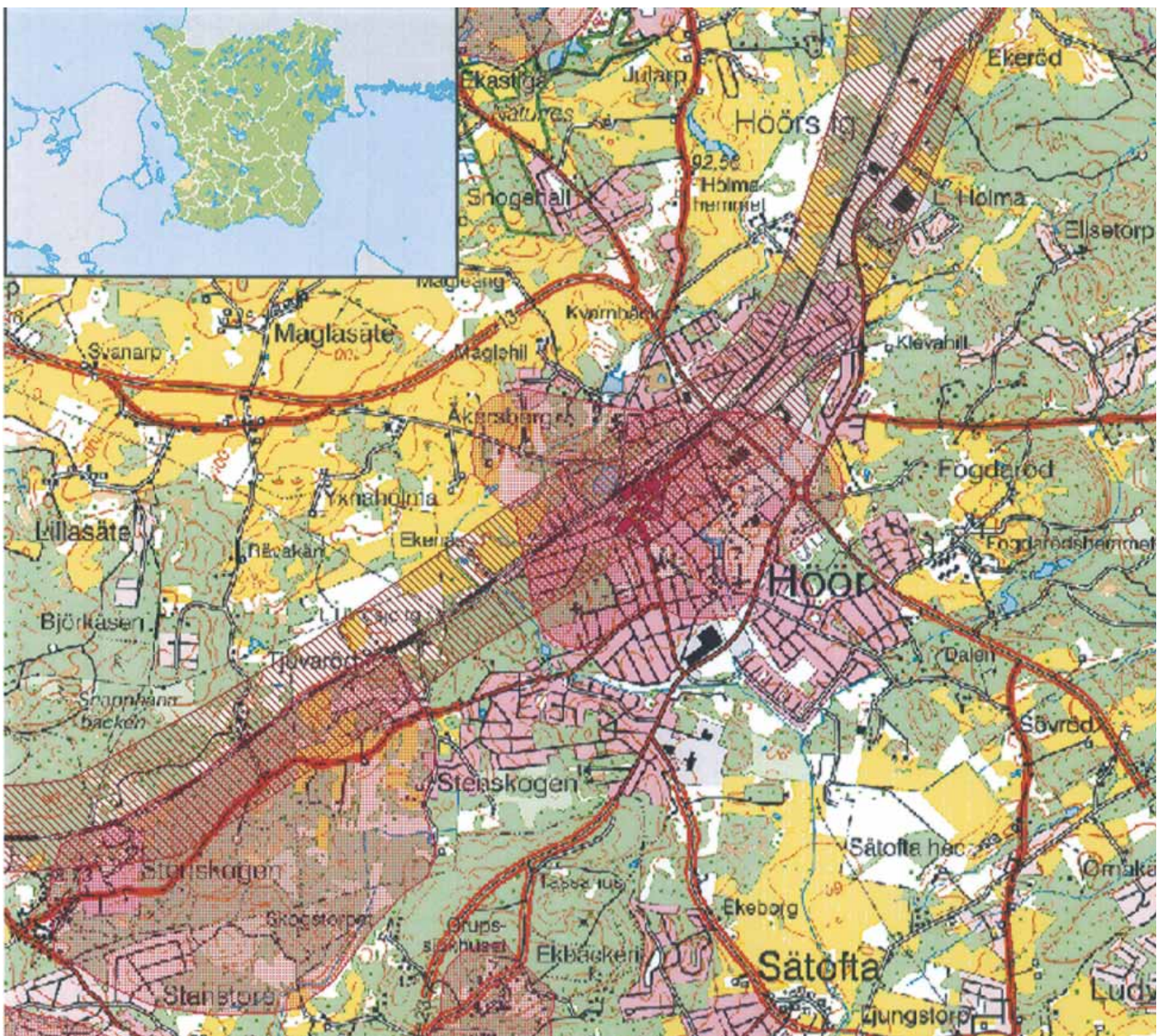
Kulturmiljöer av nationellt intresse inom delområde 6

Delområde 6 innehåller inga byggnader eller byggnadsmiljöer med utpekade kulturhistoriska värden av nationellt intresse.

Regionalt kulturmiljöprogram

Ett regionalt kulturmiljöprogram för Skåne togs fram av Länsstyrelsen 2006. Programmet är indelat i tre delar: *Särskilt värdefulla kulturmiljöer i Skåne*, *Skånes historia och utveckling* och *Skånes kulturmiljöprofil*.

Det regionala kulturmiljöprogrammet utgör underlag för och komplement till det kommunala kulturmiljöprogrammet.



Delar av Höörs kommun. Karta ur Länsstyrelsen Skånes Kulturmiljöprogram för Skåne, 2006

Teckenförklaring

-  Särskilt värdefulla kulturmiljöer
-  Kulturmiljöstråk

Kulturmiljöer av regionalt intresse i delområde 6

I det regionala kulturmiljöprogrammet för Skåne (2006) har Länsstyrelsen Skåne särskilt lyft fram 13 miljöer i Höörs kommun som *Särskilt värdefulla kulturmiljöer*. Tre av dessa miljöer ingår dessutom i sammanhängande *kulturmiljöstråk*. En mycket liten del av delområde 7 ingår i "Särskilt värdefull kulturmiljö – Höör, se nedan. För mer information se Länsstyrelsen i Skåne läns hemsida.

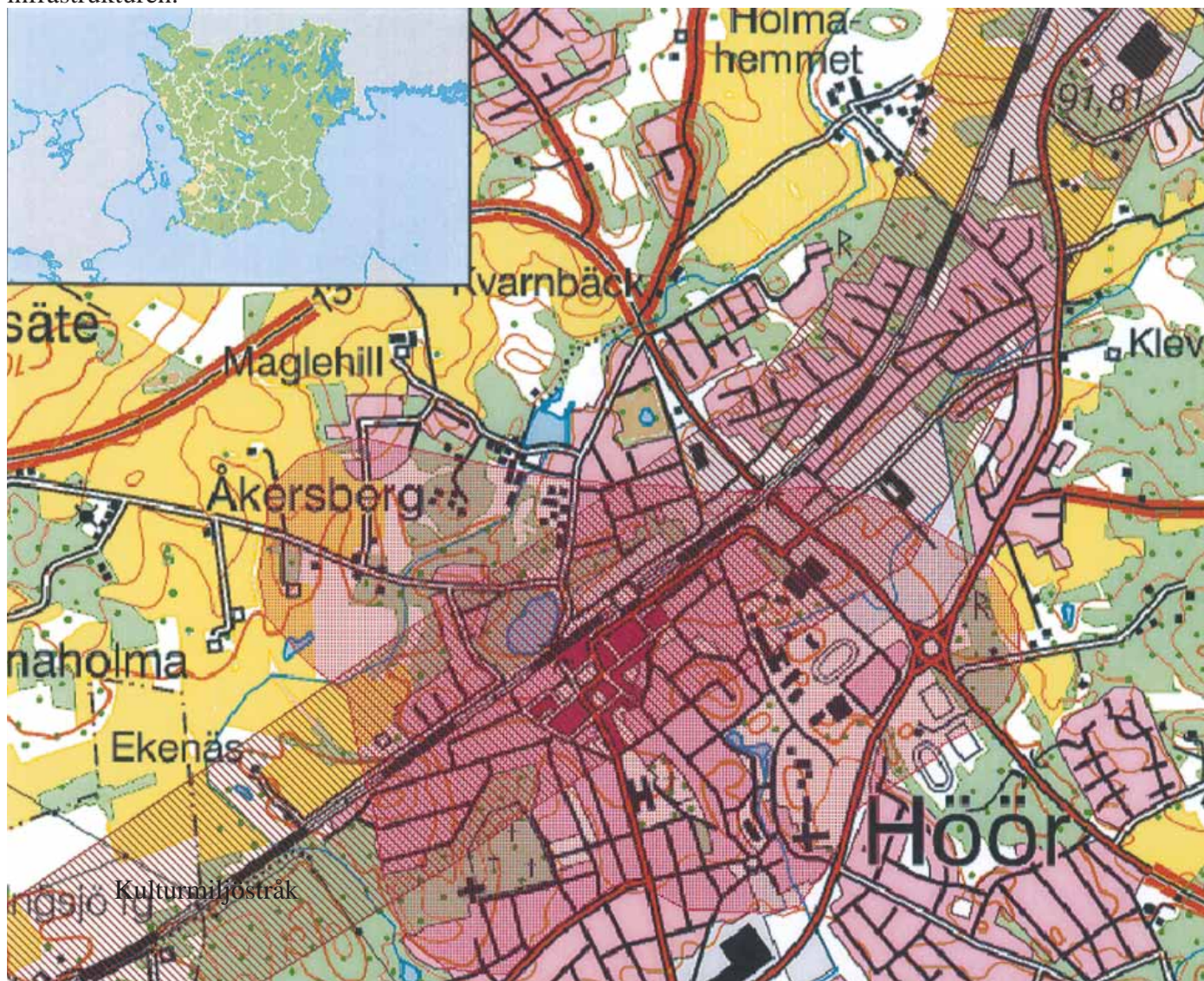
I Särskilt värdefull kulturmiljö – Höör

Motiv för bevarande: "Miljön i Höör visar tydligt utvecklingen från bondby och kyrkby till stationssamhälle. Strukturer och samband mellan de olika tidsåldrarna är väl bevarade och de administrativa byggnaderna visar betydelsen av centralort i samtliga skeden. Åkersberg är en intressant miljö som påverkat bygden i stor utsträckning. Klockarebackens kapell är av hög arkitektonisk kvalitet" (Åkersberg och Klockarebackens kapell ingår i delområde 4, respektive delområde 5)

II Kulturmiljöstråket Södra Stambanan.

Delar av delområde 7 omfattas av Kulturmiljöstråket Södra Stambanan.

Motiv för bevarande: "Södra Stambanan var av stor betydelse för förbindelserna inom Sverige och är ett viktigt och levande dokument över järnvägsbyggande som fortfarande har stor betydelse i den svenska infrastrukturen."



Delar av Höörs centrum. Länsstyrelsen Skånes Kulturmiljöprogram för Skåne, 2006

Teckenförklaring



Särskilt värdefulla kulturmiljöer



Kulturmiljöstråk



Beskuret ortofotografi som visar bebyggelse och grönområden i tätortens nordöstra delar.



Småskalig villabebyggelse med lummig trädgård på Hindstigen. Huset har byggts till under senare delen av 1900-talet. De miljömässiga värdena är här högre än de kulturhistoriska.

Kulturhistoriska värden av lokalt intresse i delområde 6

De nordöstra delarna av Höörs tätort är ett område med skiftande bebyggelse. Skolor och områden med industriell tillverkning breder ut sig över en relativt stor yta och sätter sin prägel på tätortens nordöstra delar, också genom sin storskalighet. Industriebbyggelsen har stora samhällshistoriska värden genom att den minner om samhällets framväxt och industriella utveckling. Många Höörsbor har haft sin arbetsplats här. Det finns också ett tydligt samband mellan industriernas expansion och framväxten av de större bostadsområdena i tätorten.

Områdets äldsta bebyggelse uppfördes i slutet av 1800-talet i utkanten av stationssamhället, i närheten av järnvägsspåret eller utmed den gamla Tjörnarpsvägen. Bebyggelsen kom till i samband med 1800-talets utskiftningar från kyrkbyn och framväxten av stationssamhället. Ett mindre antal av områdets äldsta byggnader har rivits sedan förra inventeringen. Merparten av de gamla bebyggelsemiljöerna finns dock bevarade och bär på stora kulturhistoriska värden. I områdets norra delar, i närheten av järnvägsspåret och Norrevärns-gatan finns småskalig bebyggelse med en bymässig karaktär. Den låga träbebyggelsen, de stora uppvuxna, häck- eller staketomgärdade tomterna har starka miljömässiga värden och bidrar i hög grad till en positiv upplevelse av gaturummet. Bevarade äldre uthus, boningshus med traditionell locklistpanel och eternitklädda tak bidrar till ett ålderdomligt intryck. På Norrevärn finns också bevarade bebyggelsemiljöer med tidstypiska ljusputsade villor i tegel från 1900-talets första decennier. Äldre småskaliga uthus/garage och lummiga trädgårdar med äldre träd rymmer stora miljömässiga värden. En mindre, väl samlad och välbevarad funktionalistisk villabebyggelse från 1940-talet finns på Guldregnsvägen-Tjörnarpsvägen.

I anslutning till stationssamhället (Älvgatan, Rundgatan, Korta gatan) är terrängen kuperad, vilket i hög grad präglar bebyggelsen och skapar variation i gatubilden.

I områdets ytterkanter har homogena kvarter med friliggande styckehus vuxit fram under 70- och 80-talen. Många av dessa områden, däribland på Skottstigen, är ytterst välbevarade med tidstypiskt uttryck. Generösa grönområden fungerar här som mellanrum mellan olika utbyggnadsetapper.

Gröna kulturvärden i delområde 6

Bebyggelsen inom det aktuella området är varierande till ålder och arkitektur. Naturen ramar in och binder samman bebyggelsen.

Inom området finns inga anlagda parker. Gröna inslag saknas dock inte. Obebyggda grönområden ramar in de större villa- eller radhuskvarteren.

De viktigaste gröna inslagen utgörs av villaträdgårdarnas grönska, inte minst äldre, uppvuxna trädgårdar.



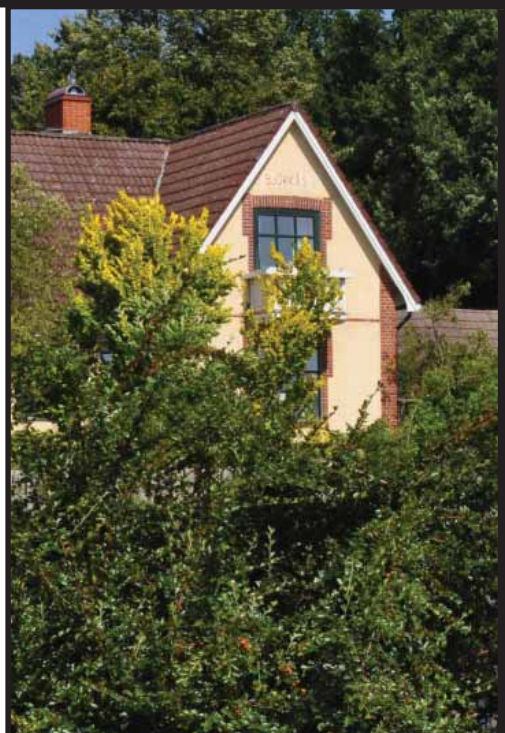
Lodjursstigen



Killingstigen 6, Lammet 14



Hindstigen 4, Dovhjorten 9



Norrevärnsgatgan 22, Hermelinen 10

Kulturhistorisk och miljömässig värdering

II Bevarandevärden hos enskilda fastigheter

Modellen för kulturhistorisk och miljömässig värdering har hämtats från Ystad kommun, och har modifierats något. Bedömningen har utförts utifrån två aspekter, *kulturhistorisk* och *miljömässig*.

Kulturhistoriska värden bedöms utifrån en femgradig skala, siffrorna 1- 4 samt Övrig bebyggelse.

Miljömässiga värden bedöms utifrån en fyrgradig skala, siffrorna 1- 3 samt Övrig bebyggelse.

Nivå	Kulturhistoriskt värde (K)	Miljömässigt värde (M)
1	Mycket stort värde, unikt för Höör, välbevarat hus med tidstypiska detaljer.	Mycket stor betydelse för gaturummet och omgivningen. Skala och uttryck är viktiga.
2	Stort värde för Höör, men varsamma förändringar kan tillåtas.	Stor betydelse för gatu- eller gårdsmiljön.
3	Värdefull, men finns i flera liknande exemplar. God representant för sin tid.	Viss betydelse för helheten.
4	Visst värde. Är en av många liknande byggnader eller har byggts om eller till på ett ur antikvarisk synvinkel ovarsamt sätt.	
Övrig bebyggelse	Finns ej med i inventeringen eller finns med, men är ej klassificerad.	Finns ej med i inventeringen eller finns med, men är ej klassificerad.

Kulturhistoriskt och miljömässigt värde anges med **K** respektive **M**.

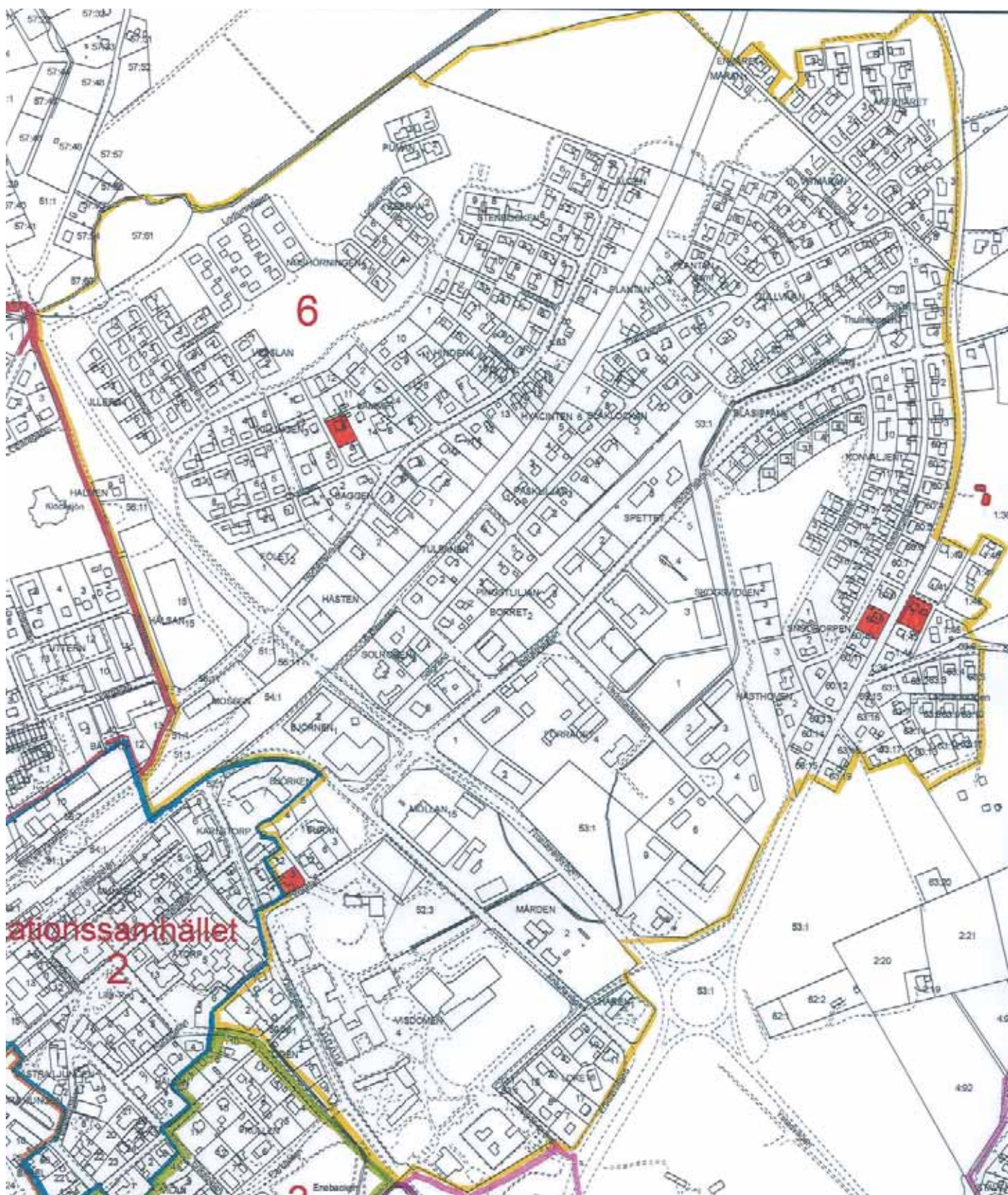
En byggnad med lågt K-värde kan ändå, genom sin volym eller läge, vara av stor betydelse för gaturummet och därmed ha högt miljömässigt värde. Bedömningen gäller hela fastigheten med samtliga byggnader, om inte annat anges. Bebyggelse uppförd senare än 1975 bedöms endast miljömässigt, med undantag för yngre verk av hög arkitektonisk kvalitet.

Fastighet/delar av fastighet med högt kulturhistoriskt och miljömässigt värde rödmarkeras:

K – 1, M – 1. Gäller även fastigheter med klassificering K-2, M-2; K-2, M-1 och K-2, M-2.

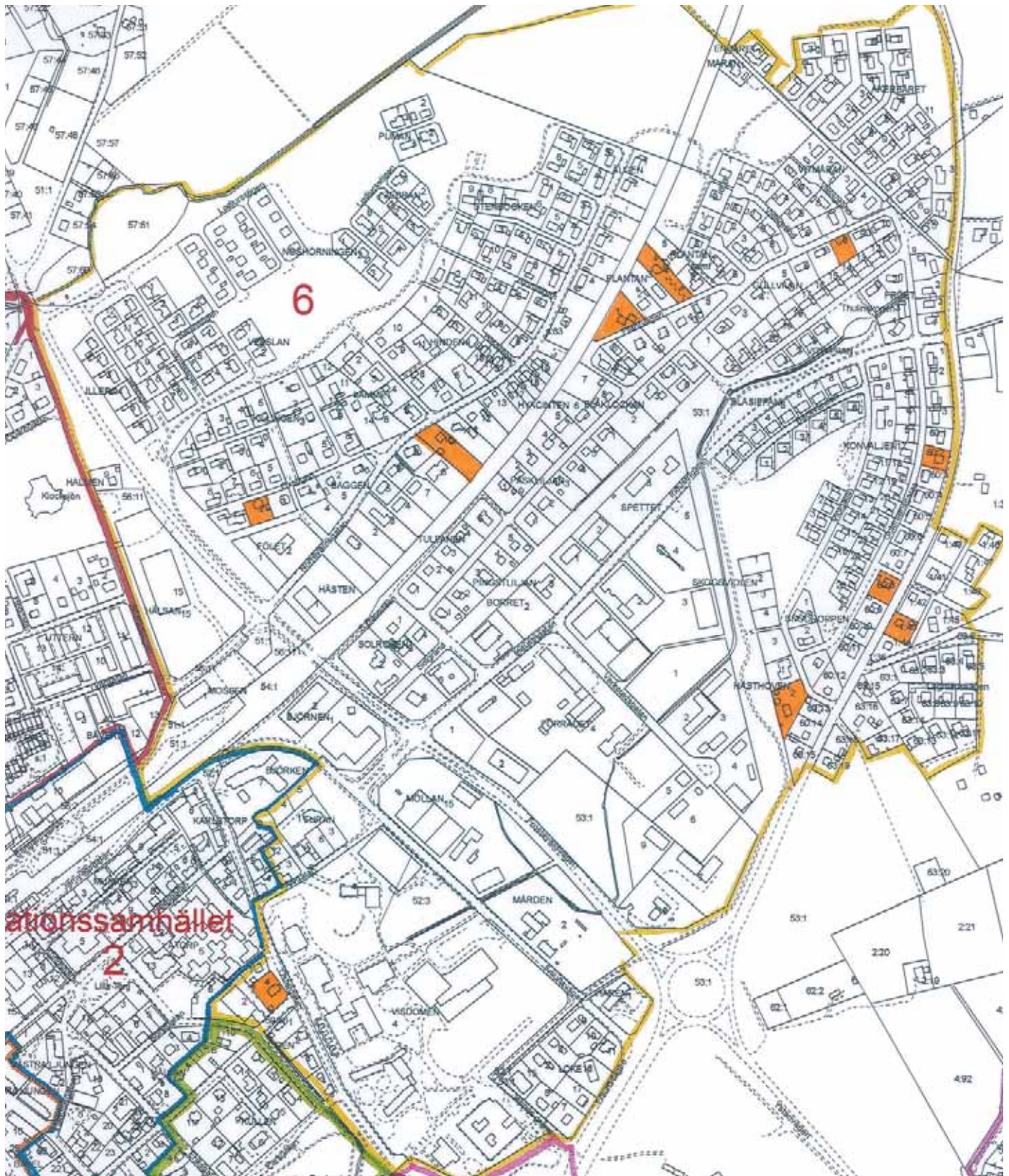
II Bevarandevärden hos sammanhängande kulturmiljöer (gaturum och gatustrukturer)

Enskilda fastigheter med högt bevarandevärde i delområde 6, nordöstra delarna av Hörs tätort



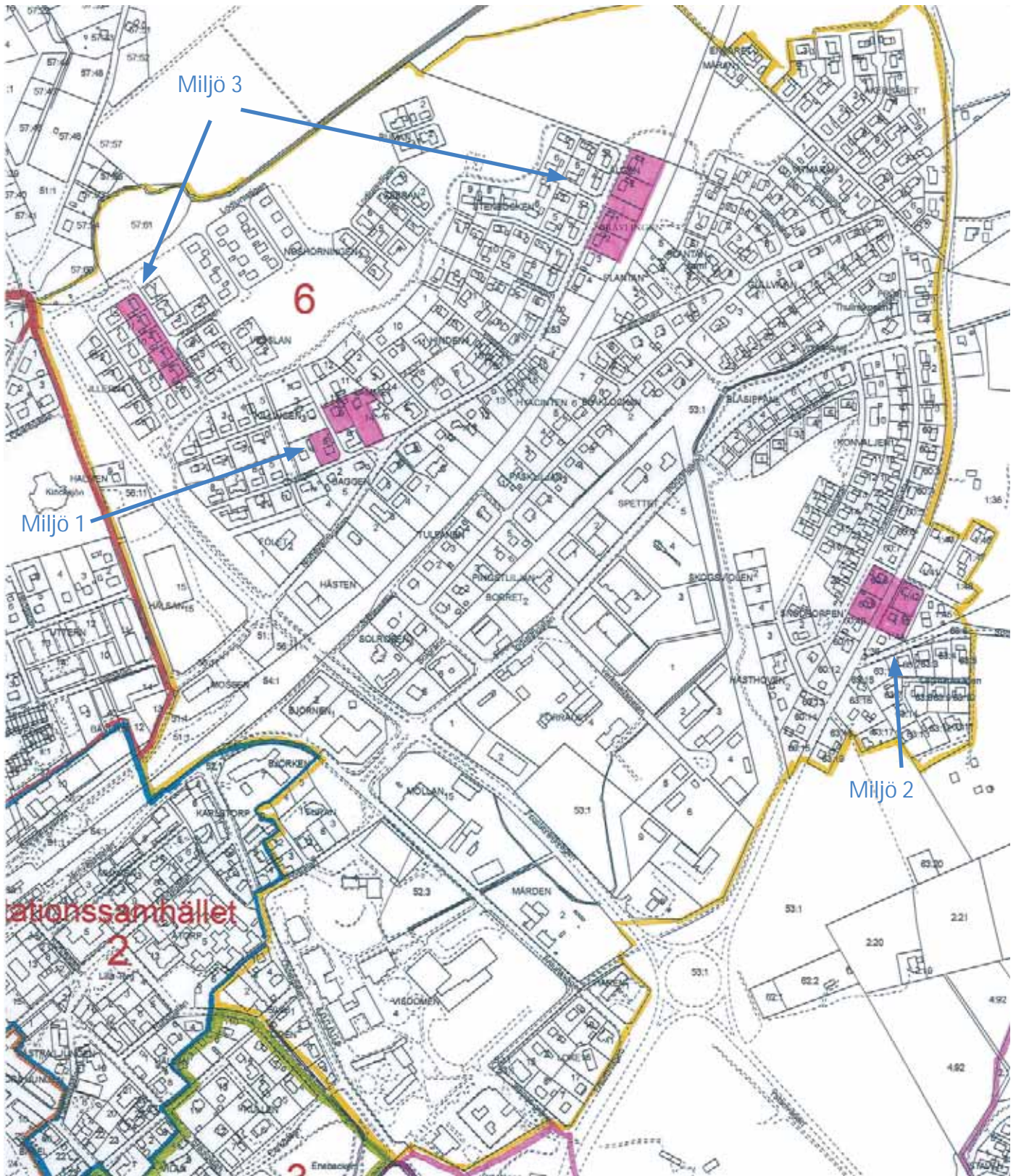
Karta 2: Enskilda fastigheter med högt kulturhistoriskt bevarandevärde, dvs med klassning: K-1, M-1 K-1, M-2 K-2, M-1 K-2, M-2

Enskilda fastigheter med mellanhögt bevarandevärde i delområde 6



Karta 3: Enskilda fastigheter med högst kulturhistoriskt mellanhögt bevarandevärde, klassning: K-2, M-3 K-3, M-2 K-3, M-3

Sammanhängande kulturmiljöer med högt bevarandevärde i delområde 6



Karta 4

Om bebyggelseinventeringen

Inventeringen av delområde 6 gjordes i september 2012.

Varje fastighet har dokumenterats med minst ett foto och beskrivs kort avseende fastighetsbeteckning, gatuadress, byggår, årtal för yttre förändringar, arkitekt/byggmästare i de fall detta är känt, byggnadens/byggnadernas tidigare och nuvarande funktion.

Materialet är ordnat kvartersvis och nummervis inom kvarteret. I de fall ett kvarter även omfattar bebyggelse ej tillhörande område 6, har bebyggelsen i fråga inte inventerats inom ramen för föreliggande inventering.

Utöver beskrivningen klassificeras varje fastighet utifrån kulturhistoriska (K) och miljömässiga (M) värden. I de fall ett byggnadsbestånd bedöms likartat ur kulturhistoriskt hänseende görs ett urval med representativa exemplar. De olika byggnaderna tillhörande en och samma fastighet kan ha olika klassificering. Se sid 20 för ytterligare information om 2012 års klassificering och värderingsmodell.

Beskrivning och klassificering av bebyggelse i delområde 6

Badhuset 2 (Korta gatan 1, Rundgatan 9)

Invigdes som Höörs badhus 1934, därefter använt av Höörs brandkår. I dag: bl.a. kontorslokaler.
Huset, som från början var vitputsat, har genomgått genomgripande förändringar under senare delen av 1900-talet (tilläggsisolering med rött fasadtegel, till- och ombyggnader, inplåtning av skorsten). Huvudbyggnadens skala och proportioner är bevarade. Ursprunglig frontespis och takkupor.

K-4, M-2

Badhuset 4 (Östergatan 14)

Bostadshus i 1 1/2 plan med källare
Byggår: 1946 ?
Detaljer: Välproportionerad villa med två murade skorstenar, hög sockel, takkupa som vetter mot Korta gatan, tambur.
Förändringar: Fönsterbyten

K-3, M-2

Blåklockan 2 (Grönalundsvägen 24)

Bostadshus i ett plan med garage i källaren.
Ursprungligen byggt i funkisstil
Byggår: 1947
Förändringar: Huset har förändrats genomgående under slutet av 1900-talet (tilläggsisolering med stående rödmålad träpanel, nya fönster, nytt takbeklädnad, inplåtning av skorsten, ny takform på burspråk, tillbyggnad(er).

Övrig bebyggelse

Boken 3 (Älvgatan 3)

Bostadshus i ett plan med inredd vind
Byggår: 1900-1920
Reveterad träkonstruktion.
Förändringar: tak (papptak ersatt av rödmålad bandplåt), fönsterbyten partiellt

Uthus från samma tid har förstörats

Boken 3 och 4 (Älvgatan 3 och Östergatan 9) hör ihop miljömässigt och upplevelsemässigt.

K-2, M-2

Boken 4: se stationssamhället





Dovhjorten 9 (Hindstigen 4)

Bostadshus i 1 ½ plan

Byggår: Uppgifter saknas

Detaljer: rött eternittak

Förändringar: Fönsterbyten samt tillbyggnad under senare delen av 1900-talet

Inrett uthus i ett plan

Liggande fjällpanel

K-4, M-2

Skolekolan, in mot gård



Grävlingen 7 (Norrevärnsgatan 34)

Bostadshus i ett plan

Byggår: Uppgifter saknas

Förändringar: Fönsterbyten, ny dörr, större skärmtak med träkonstruktion över entré.

Två äldre uthus

Eternittak på samtliga byggnader

K-4, M-3



Gullvivan 8 (Grönalundsvägen 46)

Bostadshus i ett plan, s k gatehus

Byggår: ca 1880

Huset flyttades till nuvarande plats i början av 1900-talet

Träkonstruktion med lerstensfyllning på gråstensgrund, fasader klädda med rödmålad locklistpanel.

Förändringar: Den viktiga gatufasaden är väl bevarad, i övrigt har fastigheten genomgått stora förändringar: en större tillbyggnad i vinkel samt mindre tillbyggnader. Det ursprungliga halmtaket ersattes med röda tegelpannor ca 1935-40.

K-3, M-2 (gatufasad)

K-4, M-3 (i övrigt)

Hermelinen 10 (Norrevärnsgatan 22)

Bostadshus i 1 ½ plan, "Solnäs"

Byggår: 1926-27

Tegelkonstruktion på betonggrund. Två uthus finns på tomten.

Bevarandevärda detaljer: Tidstypiskt uttryck, korspostfönster i original (ej samtliga fönster)

Förändringar: takkupa

K-3, M-2



Hermelinen 16-17 (Norrevärnsgatan 30A-F)

3 st Parhus

Byggår: 1980-tal

M-3



Hästhoven 2 (Violgatan 3)

Bostadshus i 1 ½ plan

Byggår: 1936

Huset byggdes som bostad åt sågverksägaren.

Förändringar: takkupa med balkong åt öster 1950, tak (tidigare: eternit)samt inplåtning av skorsten, fönsterförändringar.

Bevarandevärt: fasaderna har kvar sina eternitplattor från 1955, numera grönmålade.

En gäststuga (från 1936) och ett uthus finns på tomten.

K-3, M-3



Höör 60:2 (Tjörnarpvägen 27)

Bostadshus i 1 1/2 plan

Byggår: 1947

Lättbetong (siporex) på betonggrund.

Förändringar: Exteriören i huvudsak ursprunglig.

Mindre förändringar: Entrédörrarna utbytta, balkongfronten ommålad, inplåtning av skorsten.

K-2, M-3





Höör 60:8 (Guldregnsvägen 10)

Bostadshus i ett plan, i funkisstil, "Lillbo"

Byggår: 1944-46

Huset har träkonstruktion och är reveterat.

Förändringar: tak (tälttaket tidigare klätt med rött lertegel), inplåtning av skorsten, tillbyggnad med plan-tak mot Tjörnarpsvägen.

Garage

Byggår: 1958

K-3, M-2

Väl bevarat funkisuttryck. Höör 60:8, Höör 60: 9, Klevahill 1:43 och Klevahill 1:45 utgör tillsammans en sammanhängande bebyggelsemiljö med högt bevarandevärde. *Miljö 2.*



Höör 60:9 (Guldregnsvägen 12)

Bostadshus i två våningar, i funkisstil

Byggår: 1941

Tegel på betonggrund

Huset innehöll ursprungligen två lägenheter.

Förändringar: taköverbyggnad över entré, mindre fönsterförändringar, tak, skorsten.

I övrigt mycket välbevarad exteriör

K-2, M-2

Väl bevarat funkisuttryck. Höör 60:8, Höör 60: 9, Klevahill 1:43 och Klevahill 1:45 utgör tillsammans en sammanhängande bebyggelsemiljö med högt bevarandevärde. *Miljö 2.*



Killingen 5 (Oxstigen 11)

Bostadshus i 1 ½ plan

Byggår: Uppgifter saknas. Tidigt 1900-tal?

Bevarandevärda detaljer: Naturstensgrund

Förändringar: Fönsterbyten, tillbyggnad. Tak (korru-gerad, grönmålad). Ombyggnad 1970.

K-4, M-3

Lammet 9, Lammet 14 och Killingen 5 utgör tillsammans en helhet, med högt miljöskapande värde.

Miljö 1.

Klevahill 1:36 (Tjörnarpsvägen 32)

Bostad och uthus, f d lantbruksbyggnader

Byggår: 1892-93

Detaljer: Bostaden är uppförd i träkonstruktion med lerstensfyllning på gråstensgrund. Fasaderna har rödmålad locklistpanel. Bevarade fönster i original.

Förändringar: veranda 1973.

Uthuset har gråstensgrund och väggarna är delvis uppmurade av gråsten och delvis av träkonstruktion. Fasadbeklädnad: rödmålad locklistpanel. Sadeltaket är täckt med korrugerad grå eternit.

Exteriören på såväl boningshus som uthus är oförändrad sedan förra inventeringen

K-1, M-2



Klevahill 1:42 (Tjörnarpsvägen 20)

Bostadshus i 1 ½ plan

Byggår: 1930-40-talet

Tegel på betonggrund.

Förändringar: Tidigt tillkommen mindre takkupa mot Tjörnarpsvägen. Exteriören i stort sett oförändrad sedan förra inventeringen.



K-2, M-2

Höör 60:8, Höör 60: 9, Klevahill 1:43 och Klevahill 1:45 utgör tillsammans en sammanhängande bebyggelsemiljö med högt bevarandevärde. *Miljö 2.*

Klevahill 1:43 (Tjörnarpsvägen 18)

Bostadshus i 1 1/2 plan

Byggår: Uppgifter saknas. 1930- 40-talen?

Förändringar: Fasaderna har klätts in med vita sidiplattor under 1950- eller 60-talen.

K-3, M-3

Höör 60:8, Höör 60: 9, Klevahill 1:43 och Klevahill 1:45 utgör tillsammans en sammanhängande bebyggelsemiljö med högt bevarandevärde. *Miljö 2.*





Klevahill 1:45, Södra Rörumsvägen 3

Bostadshus i ett plan, i funkisstil

Byggår: början på 1940-talet

Konstruktion: tegel på betonggrund.

Fastigheten har genomgått förändringar under 1900-talets senare del: tillbyggt terrassdäck, tillbyggd veranda med snickarglädje, fönster försedda med spröjsar. Skala och proportioner de samma.

K-4, M-3



Klängrosen 5 (Grönalundsvägen 33)

Bostadshus i ett plan

Byggår: Uppgifter saknas

Bevarandevärda detaljer: Eternittak, slammad gråstenssockel, gavel klädd med locklistpanel, långsida klädd med lockpanel.

Förändringar: tillbyggnad 1968, tillbyggnad av altan 1974, fönsterbyten, inplåtning av skorsten.

K-4, M-3



Lammet 9 (Killingstigen 4) Norrevärn

Bostadshus i 1 ½ plan, "Björkås"

Byggår: 1917

Tegelkonstruktion.

Bevarandevärda detaljer: Fasader med tegelornamentik

Förändringar: De tidigare enluftsfnstren har ersatts av mer tidsenliga korspostfönster. Takförändringar redan vid förra inventeringen.

Äldre uthus finns på tomten.

K-2, M-2

Lammet 9, Lammet 14 och Killingen 5 utgör tillsammans en helhet, med högt miljöskapande värde.

Miljö 1

Lammet 14 (Killingstigen 6)Norrevärn

Bostadshus i 1 ½ plan

Byggår: 1914

Tegelkonstruktion.

Bevarandevärda detaljer: Fasader med tegelornamentik

Förändringar: nya fönster med spröjs, mindre tillbyggnad med pulpettak (förstukvist), större tillbyggnad mot baksidan (tillbyggd vinkel), nytt tak, ny dörr, nya trappor, trädäck mot trädgård, inplåtning av skorsten. Nytt garage och/eller carport ihopbyggt med bostadshuset

Merparten av senare förändringar gjorda mot gatan är utförda med hänsyn till husets historia och originalutformning. Större och avvikande förändringar mot baksidan.

Uthus samtida med boningshuset

Utgör tillsammans med Lammet 9 och Killingen 5 en sammanhållen miljö med högt miljöskapande värde.

Miljö 1

K- 4, M-2



Liden 1 (Korta gatan 2)

Bostadshus i ett plan med inredd vind

Byggår: Uppgifter saknas. 1920-tal?

Detaljer: bevarat eternittak

Förändringar: tillbyggnad, fönsterbyten, ny fasadbeklädnad 1945, fasadändringar 1978.

Äldre uthus finns på tomten

K-4, M-3





Loke 3 (Thornbergsgatan 6)

Bostadshus i två våningar, i funkisstil

Byggår: 1935

Huset har träkonstruktion

Förändringar: Ny fasadbeklädnad (tidigare: putsade fasader), ny entrédörr.

Ett uthus finns på tomten.

Övrig bebyggelse

Loke 17 (Friluftsvägen 3)

Bostadshus i två våningar, i funkisstil

Byggår: 1942

Huset har träkonstruktion

Förändringar: Huset har fått ny fasadbeklädnad (steniplattor) samt fyrkantig tillbyggnad på framsidan vid mitten av 1990-talet. Tidigare: reveterat med gröna fasader.



K-4, M-3

Mullvaden 1-6 (Skottstigen 2, 4, 6, 8, 10, 12)

Bostadshus i 1 ½ plan

Homogen 70-talsbebyggelse om fem hus

Byggår: 1970-tal

Detaljer: Gult tegel, brun panel å gavlar, bruna snickerier, takkupa mot vägen, mörka betongpannor



K-2, M-3

Fastigheterna utgör tillsammans en sammanhängande bebyggelsemiljö med kulturhistoriska värden. Varje enskild fastighet bedöms som del i en helhet. *Miljö 3.*



Oxen 2 (Oxstigen 4)

Bostadshus i ett plan

Byggår: 1905

Tegelkonstruktion på gråstensgrund.

Förändringar: Samtliga fönster byttes ut 1965, plåttak (före 1981), plåtad skorsten, gulputsad tillbyggnad mot gård

Uthus finns på tomten.

Boningshus och uthus utgör tillsammans en kulturhistoriskt värdefull helhet.

K-3, M-2



Plantan 1 (Plantvägen 1)

Bostadshus i ett plan

Byggår: Uppgifter saknas. Början av 1900-talet

Detaljer: eternittak, bevarade äldre fönster.

Förändringar: tillbyggnad mot gård, södra fasaden har genomgått förändringar (tegling av fasad, fönster, lock-panel)

Ytterligare en äldre byggnad finns på tomten

Sammanhållen byggnadsmiljö med boningshus, inrett ekonomihus och uppvuxen trädgård.

K-3, M-2



Plantan 4 (Plantvägen 7)

Bostadshus i 1 ½ plan

Byggår: 1928

Huset har tegelkonstruktion på betonggrund

Detaljer: bevarat eternittak.

Förändringar: Ovanvåningen byggdes om efter en brand 1948, varvid sadeltaket ändrades till brutet tak.

Fönsterförändringar samt två tillbyggnader tillkomna under 1900-talets senare del. Fastigheten i stort sett oförändrad sedan förra inventeringen

Uthus från samma tid finns på tomten

K-2, M-3



Älgen 1 och 2 (Norrevärnsgatan 48, 46)

Bostadshus i 1 1/2 plan

Byggår: 1975

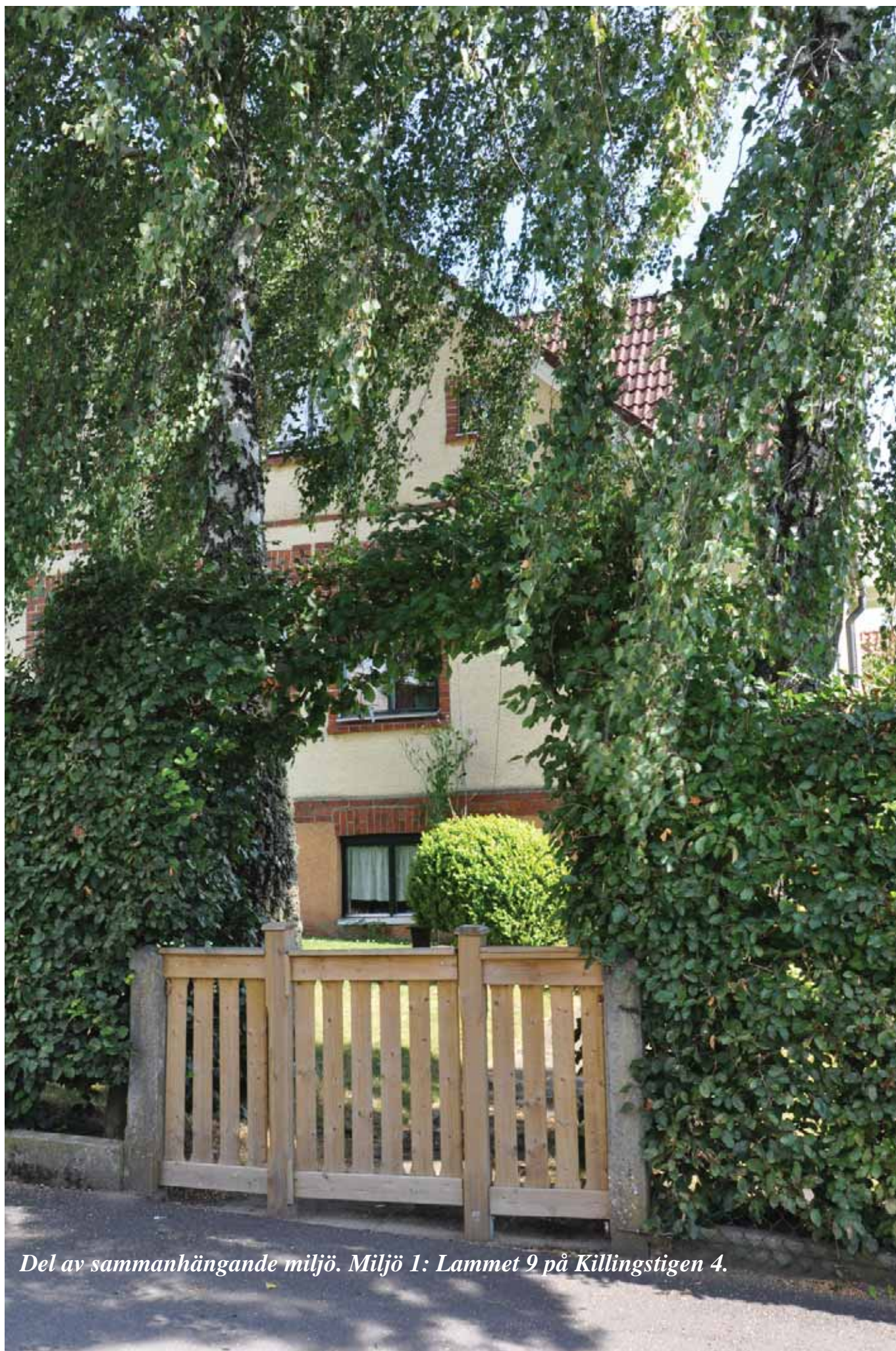
Förändringar: Inga större förändringar sedan uppförandet.

Detaljer: Tidstypiskt och enhetligt formspråk och färgskala.

K-3, M-3

Grävlingen 1 och 2 samt Älgen 1 och 2 utgör tillsammans en sammanhängande bebyggelsemiljö med höga kulturhistoriska värden. Varje enskild fastighet bedöms som del i en helhet. *Miljö 3.*





Del av sammanhängande miljö. Miljö 1: Lammet 9 på Killingstigen 4.

Sammanhängande kulturmiljö av särskilt kulturhistoriskt bevarandevärde



Miljö 1: Killingstigen sett från Oxstigen. Närmast t v Killingen 5 från tidigt 1900-tal.



Killingstigen. Lammet 9 och 14

Killingstigen. Äldre villabebyggelse från 1900-talets början (Oxstigen 11 och 9 och Killingstigen 4). Lum-mig gatumiljö med uppvuxna trädgårdar, omgärdade av traditionella trästaket. Boningshusen är putsade i ljusa nyanser och är placerade en bit in på tomten. Till fastigheterna finns bevarade äldre uthus.

Sammanhängande kulturmiljö av särskilt kulturhistoriskt bevarandevärde



Skottstigen med homogen 1970-talsbebyggelse. Tomterna omgärdas av låga murar i natursten, oftast kalksten. Huvudfasaden med entré är vänd mot gatan.

Tidsmarkörer för 1970-talet:

- Material: träpanel och lertegel, eller en kombination.
- 50-talets gula tegel fick konkurrens av mörkt, ofta hårdbränt tegel.
- Den vitamexistenen började användas.
- Den vanligaste stående paneltypen var lockpanel, med samma bredd på bräder och lock.
- Stort sadeltak med svarta betongpannor
- Brunlaserade gavelspetsar
- Spröjsade fönster. Fasta fönsterluckor som dekoration.
- Mot slutet av 70-talet: vanligt med takkupor



Välbevarad 1970-talsbebyggelse på Norrevärnsgatan, kv Grävlingen och Älgen. Vitt tegel, gavlar klädda med stående, brunmålade träpanel, tvåluftsfönster med bruna bågar och brunmålade fönsterluckor. Takkupa. Mörka betongpannor. Huvudentrén är vänd mot gatan. På gaveln vänd mot garaget finns en groventré.



Plantvägen. Närmast Klängrosen 5. Låg, äldre bebyggelse med rödmålad locklistpanel och sadeltak klätt med eternitplattor. Trädgårdarna avgränsas mot gatan med traditionellt trästaket och/eller friväxande häck.



Grönalundsvägen. Blandad bebyggelse, framför allt från 1900-talets senare hälft. De lite yngre tomterna avgränsas mot gatan med klippt häck, högre eller lägre hållen.

*- Närhet till stationssamhället
- Topografin avgörande*



Korta gatan. T v: kvarteret Liden. Vy upp mot kvarteret Kullen. Foto taget vintern 2012.



Kvarteret Badhuset och kvarteret Liden. Foto från vintern 2012.

**Tidigt 1900-tal:
Putsarkitektur på Älvgatan**



Älvgatan. Boken 3 (Älvgatan 3) och Boken 4 (Östergatan 9) i stationssamhällets utkant har tillsammans och var för sig höga kulturhistoriska värden. Husen utgör en rest av en äldre småskalig bebyggelse med gathus placerade i gatulinje med trädgårdar på baksidan. Tomterna omgärdas av trästaket. Efter saneringarna på 1970-80-talen blev denna typ av hus sällsynta. Småskaligheten och placeringen av husen är viktig att bevara. Fastigheten Boken 4 redovisas i områdesbeskrivningen för Stationssamhället, område 2.

1980-tal



Lodjursstigen 18-32



Lodjursstigen 34-44

Homogen, rumsskapande bebyggelse från 1980-talet. De arkitektoniska stilarna är blandade, liksom färgsättningen. Även takformen varierar. Bebyggelsen hålls samman tack vare en enhetlig skala. Tomterna avgränsas tydligt med hjälp av låga häckar, eventuellt i kombination med låga murar. Murarna och häckarna bidrar starkt till ett harmoniskt helhetsintryck.

Inventerade fastigheter i område 6, Höörs tätort östra

Fastighetsbeteckn.	Gatuadress	Byggår	Klassificering 1985	Klassificering 2012	Sidnr
Badhuset 2	Korta gatan 1 Rundg 9	1934	–	K-4, M-2	28
Badhuset 4	Österg 14	Uppg saknas	–	K-3, M-2	28
Blåklockan 2	Grönalundsv 24	1947	1B	Övr bebygg	28
Boken 3	Älv 3	1900-20	1B	K-2, M-2	28
Dovhjorten 9	Hindstigen 4	Uppg saknas	–	K-4, M-2	29
Grävlingen 7	Norrevärnsg 34	Uppg saknas	–	K-4, M-3	29
Gullvivan 8	Grönalundsv 46	ca 1880	1B	K-3, M-2 (gatuf.) K-4, M-3 (övr)	29
Hermelinen 10	Norrevärnsg 22	1926-27	1B	K-2, M-2	30
Hermelinen 16-17	Norrevärnsg 30A-F	1980-tal	–	Övr. beb.	30
Hästhoven 2	Violg 3	1936	1B	K-3, M-3	30
Höör 60:2	Tjörnarpsv 27	1947	1B	K-2, M-3	30
Höör 60:8*	Guldregnsv 10	1944-46	1B	K-3, M-3	31
Höör 60:9*	Guldregnsv 12	1941	1B	K-2, M-2	31
Killingen 5*	Oxstigen 11	Uppg saknas	–	K-4, M-3	31
Klevahill 1:36	Tjörnarpsv 32	1892-93	1B	K-2, M-2	32
Klevahill 1:42*	Tjörnarpsv 20	1930-40-t	1B	K-2, M-2	32
Klevahill 1:43*	Tjörnarpsv 18	Uppg saknas	–	K-3, M-3	33
Klevahill 1:45	Södra Rörumsv 3	börj. 1940-t	1B	K-4, M-3	33
Klängrosen 5	Grönalundsv 33	Uppg saknas	–	K-4, M-3	33
Lammet 9*	Killingstigen 4	1917	1B	K-2, M-2	34
Lammet 14*	Killingstigen 6	1914	1B	K-4, M-2	34
Liden 1	Korta gatan 2	Uppg saknas	–	K-4, M-3	34
Loke 3	Thornbergsg 6	1935	1B	Övr bebygg	35
Loke 17	Friluftsv 3	1942	1B	K-4, M-3	35
Mullvaden 1-5*	Skottstigen 2,4,6,8,10	1970-t	–	K-3, M-3 (grupp)	35
Oxen 2	Oxstigen 4	1905	1B	K-3, M-3	35
Plantan 1	Plantv 1	Uppg saknas	–	K-3, M-2	36
Plantan 4	Plantv 7	1928	1B	K-2, M-3	36
Älgen 1, 2	Norrevärnsg 48, 46	1975	–	K-3, M-3 (grupp)	36

* Ingår i sammanhängande kulturmiljö/gatumiljö/gatustruktur med högt bevarandevärde. Se nästa sida.

Sammanhängande kulturmiljöer av särskilt kulturhistoriskt bevarandevärde:

Miljö 1: Killingstigen-Oxstigen:

Ingående fastigheter: Lammet 9, Lammet 14 och Killingen 5

Motivering: Småskalig gatumiljö med tidstypisk villabebyggelse i tegel med ljusputsade fasader från 1900-talets första decennier. Äldre småskaliga uthus/garage och lummiga trädgårdar med äldre träd.

Särskilda rekommendationer: Se Generella riktlinjer för bebyggelse i delområde 6.

Miljö 2: Tjörnarpsvägen:

Ingående fastigheter: Höör 60:8, Höör 60:9, Klevahill 1:42, Klevahill 1:43

Motivering: Mindre, välbevarad och väl samlad bebyggelse i funktionalistisk stil.

Särskilda rekommendationer: Se Generella riktlinjer för bebyggelse i delområde 6.

Miljö 3: Homogen 1970-talsbebyggelse på Skottstigen - Norrevärnsgatan

a) Skottstigen: Mullvaden 1-6

b) Norrevärnsgatan: Grävlingen 1 och 2 samt Älgen 1 och 2.

Generella riktlinjer för bebyggelse inom delområde 6

Varje bygglov ska prövas individuellt.

Tak

Traditionella takmaterial på boningshus är lertegel (en- eller tvåkupigt). Rött eller grått eternittak har höga kulturhistoriska värden och bör bevaras. Moderna takmaterial som glaserat tegel och takpanneimiterande plåt är olämpliga. Rekommenderat takmaterial på bebyggelse uppförd under 1930- och 40-talen är papp eller lertegel. Betongpannor är enbart lämpligt på bebyggelse uppförd efter 1960.

Befintlig takform och taklutning bör bibehållas. Dominerande takform är traditionellt sadeltak, undantaget funkishusen, där plantak (terrasstak) eller flackt sadeltak dominerar. Även tälttak förekommer.

Skorstenar

Murade skorstenar bör bevaras och inte plåtinklädas.

Takkupor och takfönster

Nya takkupor och takfönster bör tillåtas restriktivt. Eventuella takkupor och takfönster bör anpassas till byggnadens formspråk och helst placeras inåt gård.

Entréer

Entréer mot gatan ska bevaras.

Färgsättning

Den ursprungliga färgsättningen (fasad, tak, snickerier) bör vara vägledande. Hänsyn bör också tas till befintlig färgsättning på omgivande bebyggelse.

Detaljer

Äldre snickeridetaljer på t. ex. verandor eller taksparrar bör bevaras och underhållas. Utformning av och material till nya trappräcken samt balkongfronter- och räcken bör anpassas till byggnadens formspråk. Moderna material som tryckimpregnerat trävirke är olämpligt och bör undvikas.

Fasader och naturstensgrunder

Tegelfasader samt fasader och husgrunder i natursten bör inte målas, putsas, slammas eller på annat sätt täckas över. Höga naturstensgrunder kan betraktas som ett lokalt särdrag för Höör. Putsade fasader bör inte teglas.

Den ursprungliga behandlingen av putsade fasadytor bör vara vägledande. Slätputsade fasadpartier bör inte spritputsas.

Den ursprungliga utformningen av fasadpanel i trä bör vara vägledande. Traditionell locklistpanel bör bevaras och underhållas. Locklistpanel bör inte ersättas av annan slags, modernare panel, exempelvis lockpanel.

Tillbyggnader

Tillbyggnader bör ske på baksidan så att byggnadernas volym i gatubilden inte rubbas. Traditionella material bör användas. Moderna material som t. ex. tryckimpregnerat trävirke är olämpligt och bör undvikas.

Uthusen

Äldre uthus är av stor betydelse för miljöns karaktär och bör bevaras och underhållas.

Tomter och avgränsning

Tomter bör inte styckas av. Avgränsning av tomt bör göras med trästaket eller häck. Nyuppförda plank eller murar är direkt olämpliga.

Fönster

Den ursprungliga fönstersättningen ska vara vägledande. Vid fönsterbyte bör nya fönster harmoniera med byggnaden i övrigt. Äldre originalfönster har höga kulturhistoriska värden.

Ordförklaringar

Fasadtegel	I ett murverk: Tegelsten som inte är avsedd att ytbehandlas, t ex putsas.
Gatehus:	ensamliggande, små odlingsenheter i periferin till den äldre bebyggelsen . Gatehus, eller gadehus, kallas i Skåne, Halland och Blekinge äldre hus som byggts längs en bygata eller byns fägata. Motsvarigheten i resten av Sverige är närmast backstugan. Innehavaren eller brukaren av ett gatehus benämndes gatehusman och var jämställd med torpare, med tämligen låg social status. Vid försäljning av ett hemman kunde också ett gatehus avsättas som undantag att disponeras av försäljaren livet ut. Gatehus är ursprungligen låga, i regel enlängade. Bakom huset finns i de flesta fall plats för en köksträdgård eller en liten kålhage. Efter enskiftet i Skåne byggdes många gatehus. Då byarna skiftades och gårdar flyttades till utägor kvarstod mindre markbitar intill bygatan som nu kunde bebyggas med gatehus, främst för yrkesfolk som snickare, skomakare och skräddare.
Locklistpanel	Traditionell träpanel. Träpanel där underbrädorna ("klädselbrädorna") spikas med smala springor emellan. Smala läktbrädor (locklister) täcker springorna.
Lockpanel	Träpanel bestående av underbrädor spikade med breda mellanrum, vilka täcks med lika breda lockbrädor.
Mansardtak	Yttertak med brutet takfall, ofta ett brutet sadeltak.
Reveterat hus	Putsat hus med en bakomliggande träkonstruktion. För att få putsen att fästa används vassmattor eller reveteringstegel.
Rullskift	I ett murverk: Tegelstenar ställda på kant i en horisontal rad (skift)
Souterränghus	Sluttningshus. Hus som tar upp en vånings nivåskillnad på tomten. Bostads-

Källor och litteratur

Bilder

Samtliga arkivfoton och vykort ur Knut Jönssons bildsamling, Höörs kommun.

Tryckta källor:

Andersson, Bertil; Thornberg, Sven B: *En bok om Höör. Höör – Förr och Nu*. Höör 2001.

Ahlstrand, Jan Thorsten: *Arkitekturtermer*. Lund 1976.

Boverket: *Byggnaders särdrag. Stilhistorisk handbok 1880-1960*. Karlskrona 1995.

Carlsson, Petter/Landsantikvarien i Malmöhus län: *Kulturmiljövården i översiktsplaneringen Höörs kommun 1998*.

Björk, Cecilia; Nordling, Lars; Reppen, Laila: *Så byggdes villan – Svensk villaarkitektur från 1890 till 2010*. Väster-
vik 2000

Hökerberg, Håkan: *Att fånga det karaktäristiska i stadens bebyggelse. SAVE-metoden som underlag för bevarande-
planering*. Göteborg Studies in Conservation nr 15. Göteborg 2005.

Höörs kommun: *Översiktsplan 2002*.

Höörs kommun: Arbetsmaterial: *Översiktsplan 2012*

Kommunstyrelsen och Kulturnämnden i Höörs kommun: *Förslag till bevaringsplan för Höörs kommun, 1985*.

Kulturministeriet/Kulturarvsstyrelsen: *SAVE - Kortlægning og registrering af bymiljøers og bygningers bevarings-
værdi*. Köpenhamn 2011.

Kommunstyrelsen och Kulturnämnden i Höörs kommun: *Bebyggelseinventering Höörs kommun, Höör 1985*.

Kulturnämnden i Höörs kommun: *Inventering av bebyggelse i Höörs kommun, Höör 1977*.

Kulturnämnden i Höör: *Boken om Höör, 1980*.

Lindsjö, Danuta: *Väggarna talar*. Häfte 1-10, 2005.

Olsson, Sven-Olle R: *Skånes Mitt på Brännemölla i Höör*. Utgiven av Höörs kommun och Skånska Akademien, 2011

Unnerbäck, Axel: *Kulturhistorisk värdering av bebyggelse*. Riksantikvarieämbetet 2002.

Ystads kommun: *Bevarandeprogram för Ystads stadskärna, 2005*.

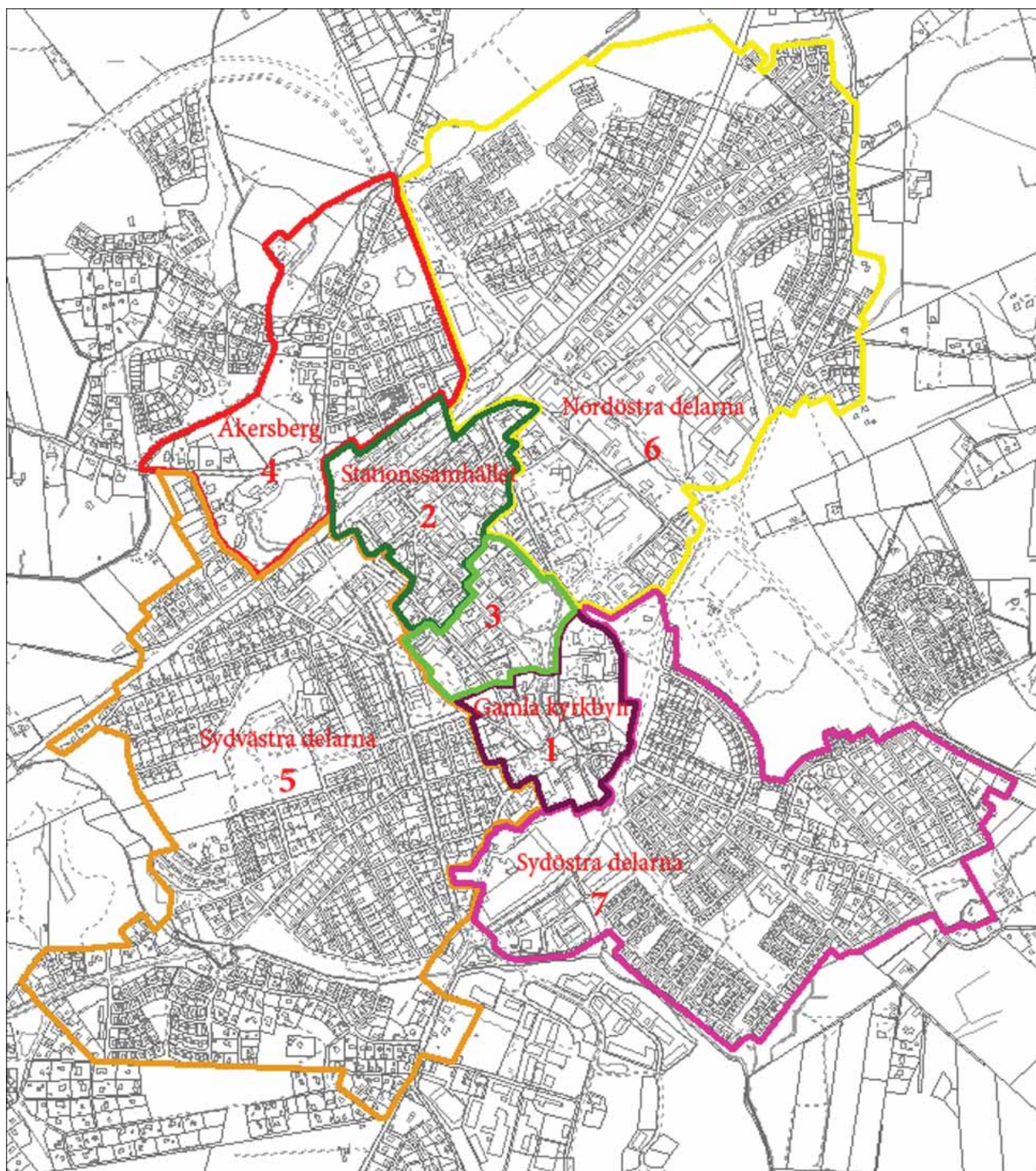
Otryckta källor:

Länsstyrelsen i Skåne: *Kulturmiljöprogram för Skåne, 2006*

<http://www.lansstyrelsen.se/skane/sv/samhallsplanering-och-kulturmiljo/landskapsvard/kulturmiljoprogram/>
(Senast uppdaterad 2009-10-21)

Terra Scaniae - skiftesreformerna: <http://www.ts.skane.se/fakta/skiftesreformerna>

Avgränsning av inventerade delområden i Höörs tätort



Inventerade delområden i Höörs tätort. Varje delområde presenteras i en områdesbeskrivning. Delområde 1 – Gamla kyrkbyn, 2 – Stationssamhället, 3– Mellan kyrkbyn och stationssamhället, 4 – Åkersberg, 5 – Sydvästra delen av Höörs tätort, 6 – Nordöstra delen av Höörs tätort och 7 – Sydöstra delen av Höörs tätort.

Kultur- och Fritidsnämnden
Miljö- och Byggnadsnämnden

