

KULTURMILJÖPROGRAM 2012

Stationssamhället

DELOMRÅDE 2



Antaget av Kommunfullmäktige den 24 april 2013

© Höörs kommun, 2013

Text och foto: Helen Carlsson, Hilda Knafve och Ulrika Larsson.

Styrgrupp: Beslutande: Från Kultur- och Fritidsnämnden: Tom Ström (ordf.), Axel Paulsson (v. ordf.), Jill Andersson (2:a v.ordf.); Miljö- och Byggnadsnämnden: Gunnar Sundström (ordf.), Jonas Lundgren (v. ordf.), Mariane Sörensen (2:a v. ordf.). Föredragande: Freddy Friberg (Kultur- och fritidschef) och Helen Carlsson (byggnadsantikvarie och vik. kultursekreterare). Adjungerade: Rolf Englesson (Miljö- och byggmyndighetschef), Bo Johansson (stadsarkitekt) och Anneli Andersson (planarkitekt).

Arbetsgrupp: Helen Carlsson, Hilda Knafve (kultursekreterare) och Ulrika Larsson (bygglovsarkitekt).

Referensgrupp: Kulturmiljöenheten, Länsstyrelsen Skåne: Länsantikvarie Thomas Romberg, byggnadsantikvarie Alice Öberg och planhandläggare Anna Jansson Thulin.

Förord

Ni har nu framför Er ett kulturmiljöprogram för bebyggelsen i Höörs tätort. Den är en uppdatering av den äldre bevarandeplanen antagen 1985, i enlighet med det nationella miljömålet God bebyggd miljö.

På initiativ av dåvarande Höörs kulturnämnd i samarbete med Miljö- och byggnadsnämnden beslöts i fullmäktige 2010 att låta upprätta ett uppdaterat kulturmiljöprogram för Höörs kommun. Den första delen, som omfattar Höörs tätort, består av sju områdesbeskrivningar samt en basfolder kallad "En introduktion till Höörs kulturmiljöprogram". Denna innehåller information om reglerande lagstiftning (MB, KML och PBL) samt kriterier för hur fastigheternas bevarande har getts ett värde både från kulturhistoriska och miljömässiga aspekter.

Områdesbeskrivningarna skall ge svar på :

- o Vad är kulturhistoriskt värdefullt?
- o Vari ligger värdet - i specifika tidstypiska byggdetaljer och/eller i en unik homogen bebyggelse?
- o Vilka är de generella riktlinjerna för ett bevarande av det exteriöra uttrycket?

En arbetsgrupp med byggnadsantikvarie och vikarierande kulturesekreterare Helen Carlsson, kulturesekreterare Hilda Knafve samt bygglovsarkitekt Ulrika Larsson har stått för själva inventeringen av tätortens fastigheter. De har i kraft av sina kunskaper kunnat peka ut de byggnader vilka bör

skyddas mot förvanskning enligt Plan- och bygglagen. Helen har varit den som burit huvudansvaret och under hand har hon också stämt av arbetet/värderingarna mot Länsantikvarien på Länsstyrelsens kulturmiljöenhet.

På de kartor som är inlagda i skrifterna kan man utläsa områden med Högt bevarandevärde (markerade med rött), mellanhögt bevarandevärde (markerade med orange) samt sammanhängande kulturmiljöer (markerade med rosa).

Syftet med Kulturmiljöprogrammet är:

- o att väcka intresse och öka kunskaperna om kommunens kulturmiljöer i såväl stadsmiljö som landsbygd.
- o att vägleda fastighetsägare vid renovering, vid om- och/eller tillbyggnader.
- o att vara vägledande i kommunens detalj- och översiktsplanarbete och vid handläggning av bygglovsärenden.

Arbetet har haft en Styrgrupp bestående av presidierna för Miljö & Byggnadsnämnden samt Kultur & Fritidsnämnden, med stöd av cheferna för Kultur & Fritid och Miljö & Bygg samt stadsarkitekten.

Vår förhoppning är att dessa skrifter skall användas av besökande i Höörs tätort, av alla boende och inte minst i skolorna i ämnet samhällskunskap. Ett arbete pågår nu för en fortsatt inventering av bebyggelsen i andra delar av kommunen. Vi önskar mycket nöje med dessa skrifter!

Anna Palm

Kommunalråd

Tom Ström

*Ordförande
Kultur & Fritidsnämnden*

Gunnar Sundström

*Ordförande
Miljö & Byggnadsnämnden*



Kungsgatan med Hattemöllan och Elementarskolan i bakgrunden. Fotot är taget från stationshuset år 1895. Järnvägshotellet är ännu ej byggt. Väderkvarnen från 1880-talet togs bort 1903. Knut Jönssons bildarkiv

Innehåll

Bakgrund och syften med ett kommunalt Kulturmiljöprogram	5
Områdesavgränsning	6
Kort historisk bakgrund och bebyggelseutveckling	8
Industrier i Höör	20
Hantverk och handel i Höör	21
Kulturmiljöer av nationellt intresse inom stationssamhället	22
Regionalt Kulturmiljöprogram	22
Kulturmiljöer av regionalt intresse inom stationssamhället	23
Två flygfoton från 1930-respektive 1940-talet	24
Kulturhistoriska värden av lokalt intresse i stationssamhället	24
Kulturhistorisk och miljömässig värdering	26
Särskilt bevarandevärda fastigheter och miljöer: karta 5-10	27
Om bebyggelseinventeringen	31
Beskrivning och klassificering av bebyggelse inom stationssamhället	33
Förteckning över inventerade fastigheter inom stationssamhället	50
Generella riktlinjer för bebyggelsen i Höörs stationssamhälle	52
Ordförklaringar	53
Källor och litteratur	54



Samma vy som på föregående sida, år 1975. Den stora byggnaden rakt fram var Höörs apotek 1915-1975. Huset är välbevarat sedan uppförandet. Närmast till höger syns Järnvägshotellet från 1898. Fasaden mot Kungsgatan är till största delen ursprunglig. Bebyggelsen på vänster hand utmed Kungsgatan revs på 1980-talet. Foto: Knut Jönssons bildarkiv

Bakgrund till ett kommunalt kulturmiljöprogram

Äldre bebyggelse bidrar till att skapa en variationsrik och spännande miljö. De historiska inslagen behövs för att ge såväl stad som landsbygd identitet och historisk förankring. Nyare bebyggelsemiljöer kan vara mer svårgripbara, men är värdefulla genom sin ursprunglighet. Det är viktigt att komma ihåg att de byggnader som uppförs i dag utgör morgondagens kulturmiljöer.

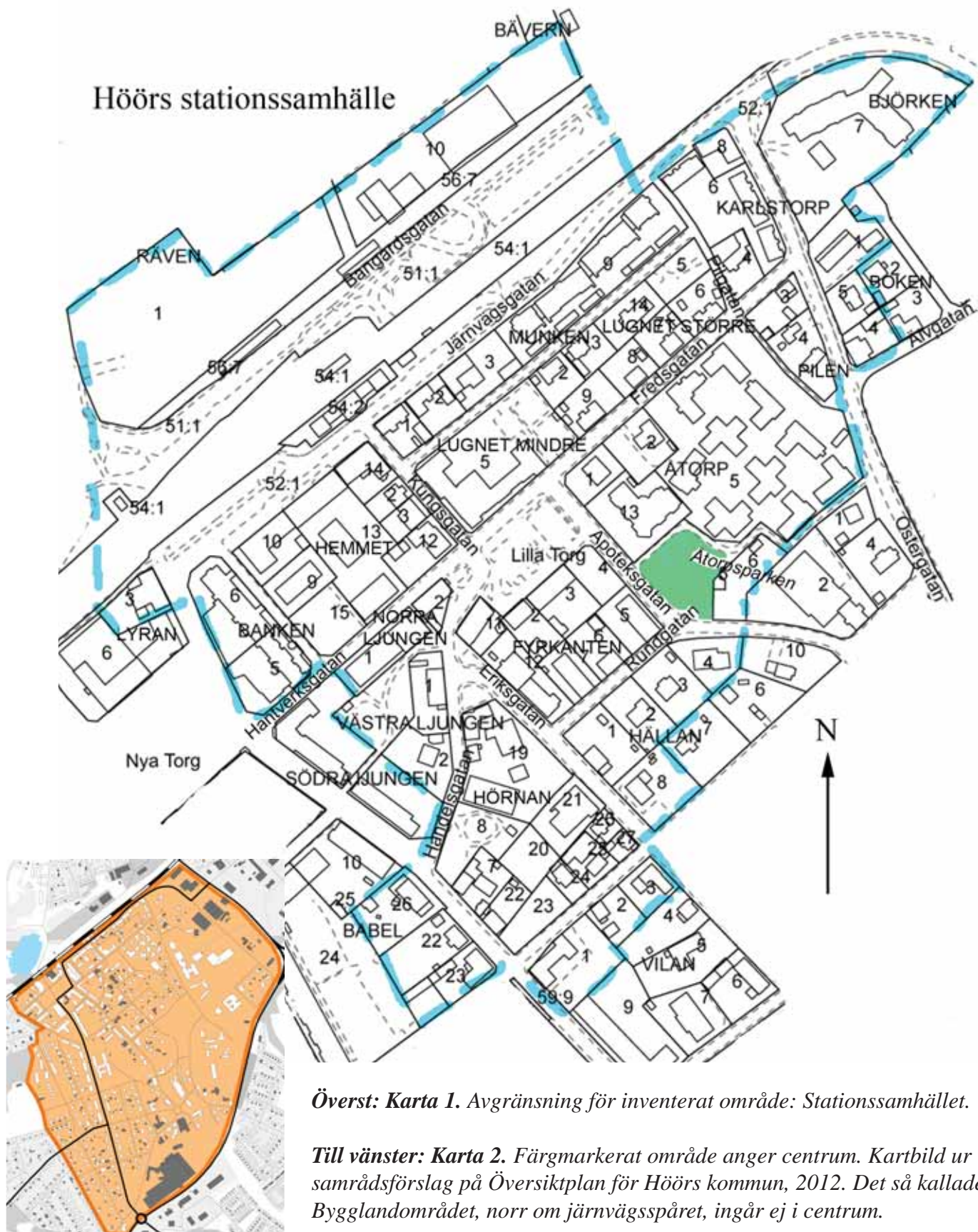
Vissa byggnader och miljöer är särskilt värdefulla ur kulturhistorisk synpunkt. De är skyddade mot förvanskning enligt Plan- och bygglagen (kap 8:13 i nya PBL). I kulturmiljöprogrammet pekas särskilt värdefulla byggnader och sammanhängande kulturmiljöer ut och det kulturhistoriska värdet beskrivs.

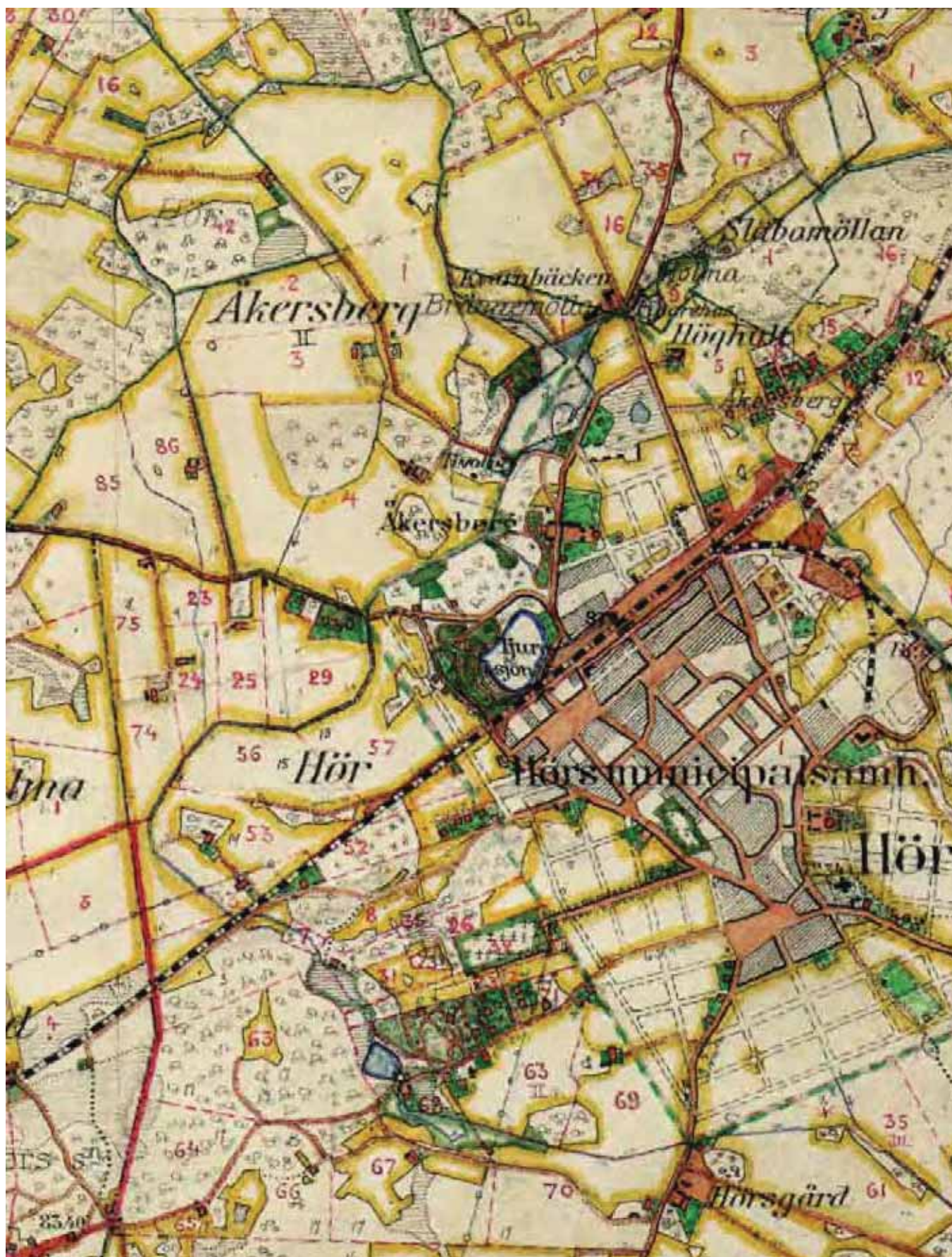
Den bevarandeplan som finns i Höör är från 1985 och bygger på byggnadsinventeringar i Höör utförda 1974 och 1983. I planen saknas nyare bebyggelse, ett flertal av de inventerade byggnaderna har, trots dokumenterade kulturhistoriska värden, genomgått stora förändringar och i vissa fall rivits. Synen på vad som är kulturhistoriskt intressant har också ändrats. Bebyggelsemiljöer som vi idag tillmäter kulturhistoriska värden kan saknas i 1985 års inventering. Efterkrigstidens flerfamiljshus och egnahemsbebyggelse utgör exempel bebyggelse som kan saknas, men som vi i dag vill lyfta fram och skydda.

En ambition med det nya Kulturmiljöprogrammet är att redogöra för de förändringar som skett i Höörs kommun sedan de förra inventeringarna, samt att ta med även senare bebyggelse. Programmet ska utgöra grund för att bevara, vårda och utveckla kulturhistoriskt värdefulla miljöer inom Höörs kommun.

Avgränsning av inventeringsområde

Delområdet omfattar bland annat delar av det ursprungliga stationsområdet med spårområde och stationsbyggnad. Tillhörande järnvägsmagasin är nu rivna. Äldre spannmålsmagasin/kvarn och silo på Bangårdsgatan är i dag det enda som återstår av den tidigare industriella verksamheten i direkt anslutning till stationsområdet. Bebyggelse längs Järnvägsgatan ingår i området, vilket sträcker sig ner i kvarteren runt Lilla Torg. Området är något utvidgat sedan förra inventeringen.





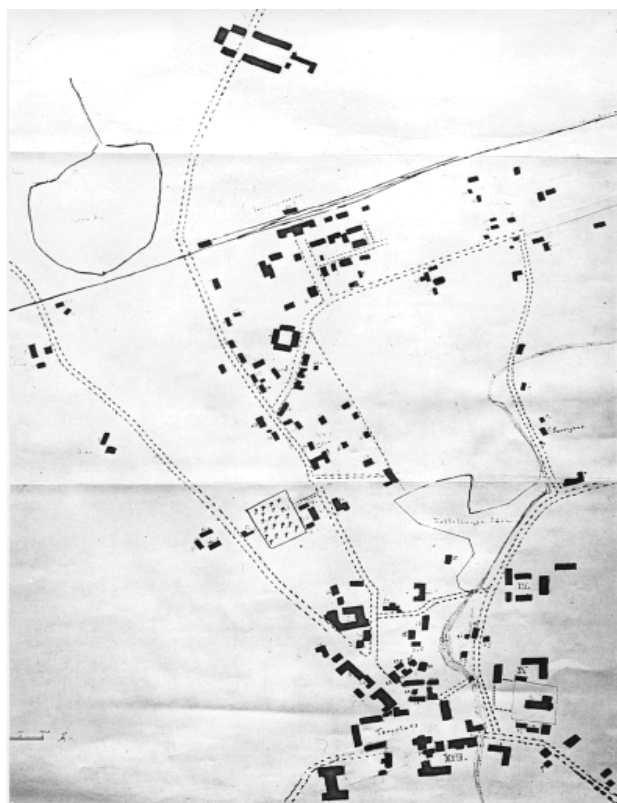
Delar av Häradsekonomisk karta 1910-1915. Lantmäteriverket, Gävle.



Kungsgatan omkring år 1895. Järnvägshotellet t v, stationen rakt fram. Knut Jönssons samling.



Accidenttryckeriet och Billings bokhandel vid Lilla Torg. Knut Jönssons samling.



Situationsplan från 1881. Gatunätet från denna tid är ännu lätt att känna igen

Kort historisk bakgrund och bebyggelseutveckling

Bebyggelsen i stationssamhället var länge ganska obetydlig. På 1860-talet utgjordes den av en gård och några bostadshus, koncentrerade till nuvarande kvarteret Ljungen. Merparten av dessa byggnader, gården och nio hus, förstördes vid en eldsvåda 1870 men byggdes upp igen. Av dessa finns idag bostadshuset på den kringbyggda gården Södra Ljungen 1 kvar. I slutet av 1870-talet omfattade stationssamhället förutom bebyggelsen i kvarteret Ljungen också sex byggnader söder om stationsbyggnaden. Av dessa finns idag Munken 1, Munken 2 och Munken 3 kvar på Järnvägsgatan och Hemmet 2 och Hemmet 3 på Kungsgatan.



Handelsgatan runt sekelskiftet 1900. Närmast t v syns Södra Ljungen 1, ursprungligen del av en fyrlängad gård från 1870-talet. Bakom syns Norra Ljungen 2, byggt 1898. Huset mittemot är Fyrkanten 11. Handkolorerat vykort ur Knut Jönssons samling.



Handelsgatan idag. Närmast t v syns Södra Ljungen 1 under pågående omtäckning av taket. Bakom häcken döljer sig glasverandan. Rakt fram syns Norra Ljungen 2.



Munken 1, omkring år 1910
Knut Jönssons bildarkiv.



Munken 1 är ett av stationssamhällets äldsta hus och uppfördes 1860 av Bosjökloster gods.

Stationshuset



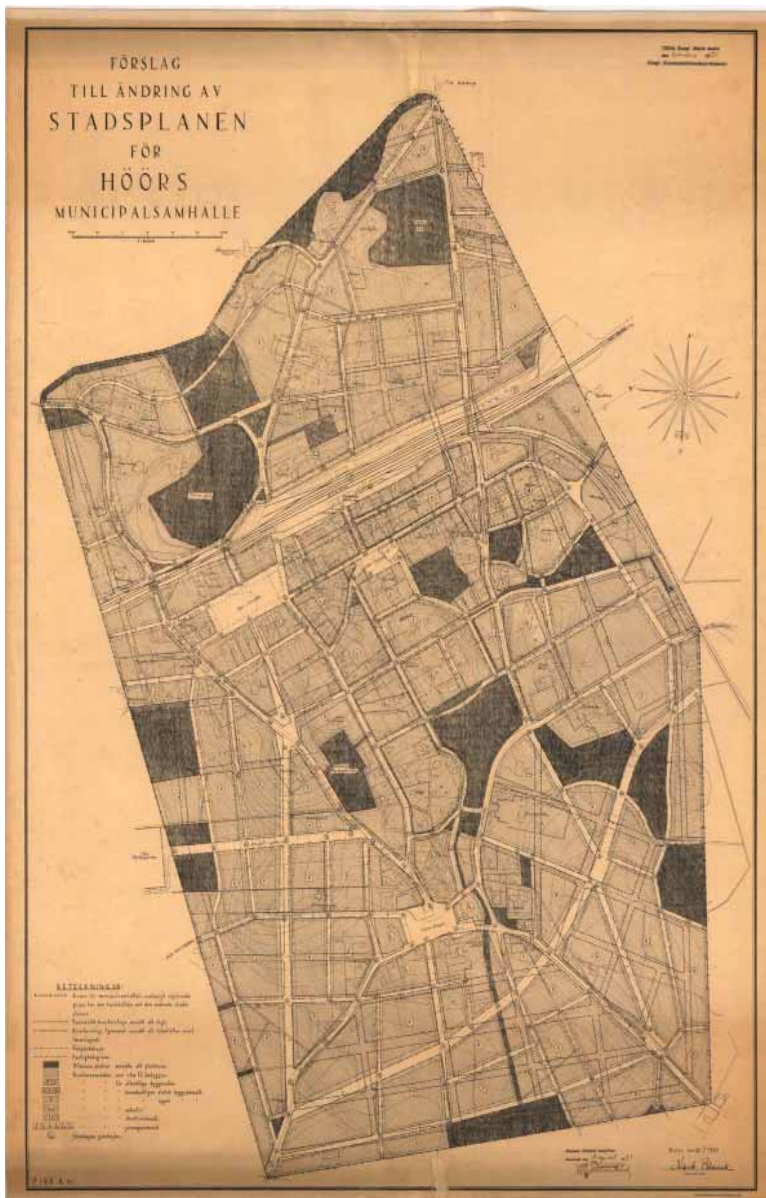
Stationshuset byggdes 1858 och är ritat av okänd arkitekt. Stationshuset förklarades som statligt byggnadsminne 1985. Byggnadsminnesförklaringen upphävdes 2003 på grund av de förändringar byggnaden genomgått under senare år. De ljusputsade fasaderna, som vi förknippar med stationshuset, tillkom en bit in på 1900-talet. Från början var de röda tegelfasaderna opputsade.



Avträdeshuset från 1885 räddades till det yttre 1995 då det fick en ny funktion som trapphus.



Höör blev 1932 försöksstation för belysta namnskyltar med vertikal text.

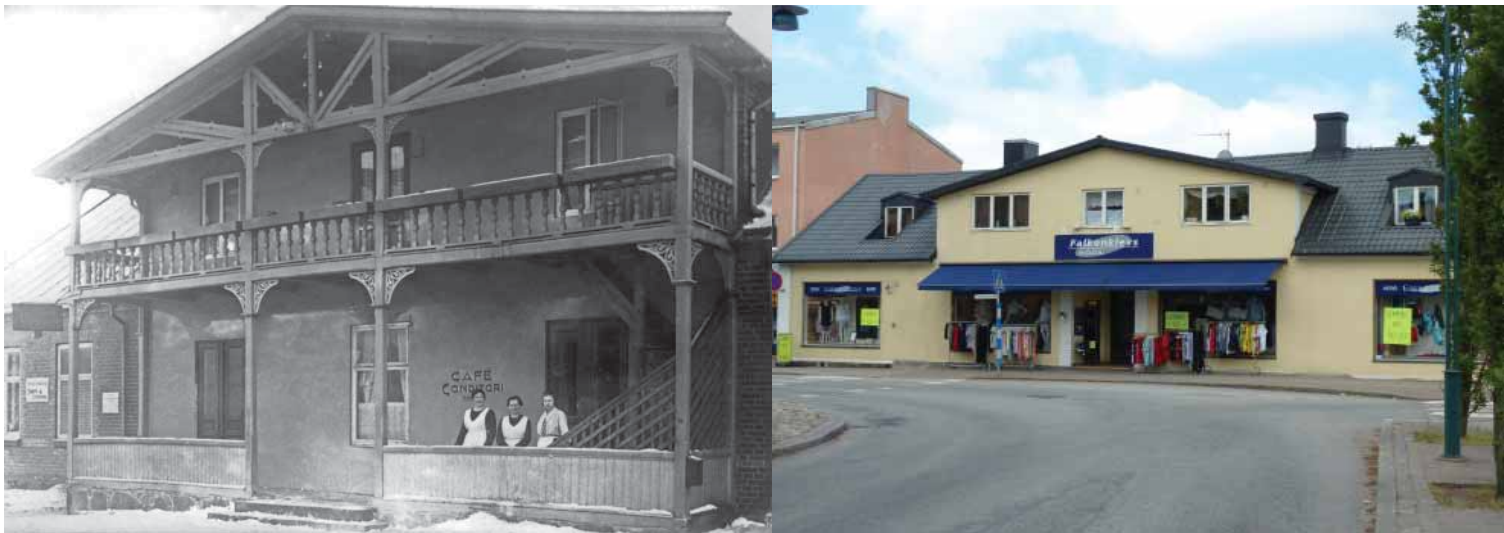


Detaljplanen SPL 1, laga kraftvunnen 1931

Situationsplan från 1881

På 1880-talet började bebyggelsen få en något större omfattning. År 1881 planlades ett område beläget omedelbart söder om stationen, begränsat av nuvarande Storgatan och Östergatan. Gatunätet mellan dessa två huvudstråk är i stort sett oförändrat än idag. En idealstadsplan för stationssamhällen ritades av SJ:s förste chefsarkitekt, Adolf Wilhelm Edelsvärd och var en renässansmässig rutnätsplan kompletterad med trädplanterade ytor. Gatorna rangordnades efter dignitet. Höörs småkuperade terräng är inte helt lämplig för sådana linjalbestämda planer och de fick ingen stor lokal utbredning. Dock pekar Kungsgatan från stationshusets centralaxel ner mot Lilla torg och vinkelrätt mot den går Hantverksgatan/Fredsgatan. Järnvägshotellet (Hemmet 14) och Societetshuset (Lyran 3), uppförda 1898, var stationssamhällets första större tvåvåningsbyggnader i det för övrigt nästan öde landskapet. Bostadshus och nyckelbyggnader uppfördes i tegel som i och med järnvägen blev ett mer lättillgängligt byggnadsmaterial. Ett lokalt särdrag för bebyggelsen i Höörs stationssamhälle är de höga naturstensgrunderna, som anlades eftersom terrängen är kuperad och tillgången på sten var god.

Stationssamhällets ursprungliga arkitektur är idag fortfarande tydlig i kvarteren kring Järnvägsgatan och Lilla torg. Här är



Lyran 3, idag Falkenlevs, uppfördes som Societetshus 1898. Knut Jönssons bildarkiv



Hus i tegel är ett särdrag för skånska stationssamhällen. I Höör har många hus fått sina tegelfasader överputsade på senare år. Baksidan på Lyran 3 visar de ursprungliga tegelfasaderna och en hög naturstensgrund vilket är ett lokalt särdrag för Höör.

byggnadssättet till viss del stadsmässigt med husen placerade i gatulinje och med trädgård och uthus på baksidan. Höör fick precis som andra skånska stationssamhällen en representativ framsida med stationshus. På den funktionella baksidan förlades bangård och bebyggelse med verkstadskvarter, i Höör det nuvarande Bygglandområdet.



Tidstypiskt dekorerat tegelhus. Originalfönster och smidesbalkong mot gatan. Karlstorp 8 är ett bra exempel på sekelskiftets tegel- och stenarkitektur.



Kungsgatan på 1940-talet. Rakt fram skymtar stationsbyggnaden. Husen till höger revs på 1980-talet för att ge plats åt Kungshällans servicehus. Knut Jönssons bildarkiv



Kungsgatan som den ser ut idag. Husen på vänster hand har i stort sett inte förändrats under de senaste 70 åren.



Lilla Torg med infarten till Kungsgatan år 1905. Taket på första huset till vänster visar att där fanns en telefonväxel. Hemmet 3, också på vänster hand, hade vid denna tid ännu inte byggts till med en halv våning. Knut Jönssons bildarkiv



Från 1905 hölls marknad varje lördag på Lilla torg. T.v. syns Fyrkanten 11, innan byggnaden höjdes med två våningar och före det sena 1900-talets förändringar. T.h. syns Norra Ljungen 2. Observera att såväl Fyrkanten 11 som Norra Ljungen 2 har det för stadsbilden så karaktäristiska "avskurna hörnet". (se pilarna) Foto ur Knut Jönssons bildarkiv.



Lugnet Större 2 och 3 är exempel på småhus från sekelskiftet placerade i gatulinje, med trädgårdar på baksidan. Efter saneringarna på 1970-80-talen blev denna typ av hus sällsynta. Småskaligheten och placeringen av husen är viktig att bevara.



Åtorp 1, "Villa Midhem", uppfört som bostadshus 1903, Folkets Hus sedan 1910. Folkrorelserna ingår i Skånes kulturmiljöprofil, enligt Länsstyrelsens Kulturmiljöprogram. I likhet med många andra av länets stations samhällen utgör Höörs Folkets hus ett karaktäristiskt och markant inslag i gatubilden.



Den stora byggnaden till vänster, nuvarande Fyrkanten 3 vid Lilla Torg, uppfördes år 1905 av August Billing. Apoteket var inrymt här från 1931 tills vårdcentralen byggdes 1975. Kontrasten mellan det stora, stadsmässigt utformade apotekshuset och det låga, småskaliga huset intill ger en tydlig prägel åt torgmiljön.

Knut Jönssons bildarkiv.

1900- och 1910-talens villabebyggelse

I samband med järnvägens ankomst och påföljande industrialisering kom folkrorelserna till Höör. Åtorp 1 från 1903 står som en välbevarad representant för jugendstilen med valmade gavelspetsar samt sina organiskt mjuka former och motiv hämtade från växtriket.

Ytterligare ett exempel på jugendstilen är det gamla Apotekshuset från 1905, Fyrkanten 3. Småspröjsade glas i de övre bågarna och stora rutor i fönstrets nedre del är typiska ”jugendfönster”. Även snickeriernas kromoxidgröna färg är tidstypiskt.

Runtom i landet satte också nationalromantiken sina spår i arkitekturen under 1900-talets första årtionden (1910-1920-tal). Dock ej i Höör i någon större utsträckning under den aktuella tidsperioden.



Originalfönster med originalbeslag på Fyrkanten 3 från 1905.

1920- och 1930-talens villabebyggelse

På 1920- och 30-talen förtätades bebyggelsen mellan stationssamhället och kyrkbyn. Bland annat uppfördes friliggande villor på höga socklar, ofta med tegeltak, exempelvis Babel 28 och Hällan 1.

Båda fastigheterna är exempel på en nyklassicistisk arkitekturstil eller så kallad 20-talsklassicism. De uppvuxna trädgårdarna är här betydelsefulla för miljön.

Även under 1930-talet byggdes villor i klassicistisk stil, som exempelvis Södra Ljungen 2 från 1934. Södra Ljungen 2 bär också drag av en kvardröjande nationalromantisk arkitekturstil. Fasaden av hårdbränt tegel med murade fönstervalv har lånats från nationalromantiken, liksom det kantiga burspråket. Vita fönsterbågar började förekomma i stadsmiljö under 1910-1920-talen.



Babel 28, uppfört 1924.



Södra Ljungen 2, uppfört 1934.

1930-1940-talens funktionalism

Under 1930-40-talen uppfördes villor och flerfamiljshus i funktionalistisk stil vid Rundgatan och Järnvägsgatan – Möllebacken.

Ett välbevarat exempel är Fyrkanten 7 från 1944. Karakteristiskt här är de släta, ljusputsade fasaderna och treluftsfnöstren utan spröjsar. Enkla skärmtak över dörrarna, markerade trapphus och öppen takfot är andra typiska stildrag. Balkongerna är förskjutna i sidled och har fronter som lämnar bottenplattan fri.



Fyrkanten 7, Rundgatan 3-3A



Hällan 2 och Hällan 3 på Rundgatan uppfördes 1936 och 1937 med italienska namn, Sorrento respektive Torino. Båda villorna har genomgått kraftiga förändringar på senare år med tegling av fasader och tilläggsisolering.



Karaktäristiskt för funktionalismens villabebyggelse är de släta, ljusputsade fasaderna, två- och treluftsfnöstren samt det platta taket.

Hällan 3, Villa Torino, i originalskick

1960-tal

Området innehåller en villa från 1960-talet: Hällan 4, uppförd 1964.

Hällan 4 är en välbevarad 1960-talsvilla i gott skick. Karakteristiskt är de assymetriska fasaderna, kontrasterna mellan vit kalksandsten (mexisten) och brunt tegel, de ospröjsade fönstren samt det flacka sadeltaket. Gavelspets i brunlaserad stående lockpanel är tidstypiskt. Till det autentiska intrycket bidrar den uppvuxna trädgården med tall och vintergröna växter.



1970-1980-tal: Rivningar och nybyggnation

Under 1970-1980-talet genomgick stationssamhället en rivnings- och nybyggnadsvåg. Längs Järnvägsgatan ersattes sekelskiftesvillor och trädgårdar av flerfamiljshus (Hemmet 13, Karlstorp 6 och Munken 9). På Kungsgatan revs sekelskiftesvillor för att ge plats åt Kungshällans servicehus (Lugnet Mindre 5), uppfört 1983-1984.

Redan 1966 revs Handelsgatans "Tornvilla", uppförd vid mitten av 1890-talet av möllebyggaren Sven Persson. På platsen uppfördes i stället



Handelsgatan – ett av stationssamhällets första gator. Köpmanshuset t h brann 2010, de andra byggnaderna revs under 1960-70-talen. Knut Jönssons bildarkiv.



1966 revs Tornvillan, uppförd kring sekelskiftet, för att ge plats åt en bilverkstad (Hörnan 19).



På 1980-talet revs hela kvarteret där Banken 5 och 6 ligger idag. I detta kvarter låg förutom bankhuset från 1906 sekelskiftesvillor. Kvarteret bebyggdes 1981 med Färs och Frosta sparbanks nya stora bankhus (Banken 5 och 6), ritat av Sparbankernas Arkitektkontor genom Uldenango Kivikas samt Jaenecke. Flerfamiljshus från tiden kring sekelskiftet (fastigheten Hemmet 15) revs för att ge plats åt parkering. Villor från sekelskiftet ersattes av flerfamiljshuset Höör 59:30.



*Överst samt mittersta bilden:
Frosta Sparbank, uppfört 1906 i hörnet av Järnvägsgatan och Storgatan, efter arkitekt Johannes Ekströms ritningar. Fastigheten rymde även postkontor samt bostäder. Övre bilden ur Knut Jönssons bildarkiv. Mittersta bilden: Christina Lindvall-Nordin. Kompletterande dokumentation av Höörs tätort, 1981.*



Banken 5 (längst bort), från 1983, ritades av sparbankernas arkitektkontor genom Uldenango Kivikas samt Jaenecke. En direkt fortsättning på bankhuset (Banken 6, närmast i bild) uppfördes 1988, efter ritningar av Torsten Hedbrand. Bland annat balkongfronternas utformning och material skiljer sig åt mellan de båda byggnaderna.



Tv: Kungsgatan, sett uppifrån stationshuset. Vykort ur Knut Jönssons bildarkiv, taget innan Nya Bankhuset byggdes 1906. Järnvägshotellet på höger hand, notera trappan och smidesbalkongen. Mittemot syns gamla postkontoret. Th: Lugnet Mindre 5 (Kungshällans servicehus), byggt 1983-84. Här låg tidigare villor från sekelskiftet.



Åtorps äldreboende, Åtorp 5

Åtorps äldreboende (Åtorp 5) uppfördes 1993. På platsen fanns tidigare stationsnära industribebyggelse som hade etablerats i och med järnvägens ankomst. Bland annat startade Höörs mekaniska verkstad sin verksamhet här år 1902. År 1916 övertogs Höörs mekaniska verkstad av Maskin AB Gothia, som inriktade tillverkningen på fartygspumpar. År 1976 uppförde Höörs kommun en stor fabriksbyggnad, som förhyrdes av Gothia. Tillverkningen fanns i Höör fram till 1979, då byggnaderna revs.

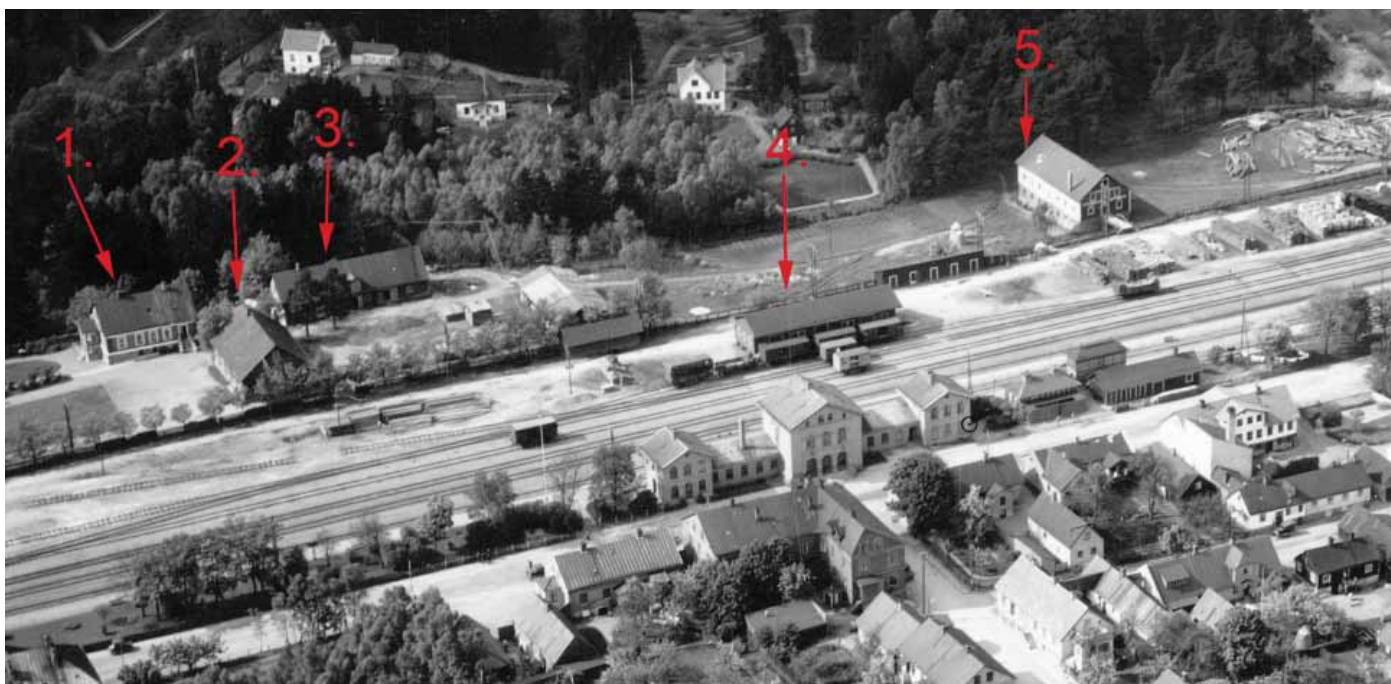
2007-2009 byggdes Björkens demenscentra. Den före detta provinsialläkarmottagningen uppförd 1870-1900 genomgick en genomgripande yttre och inre renovering och integrerades i det nya byggnadskomplexet.

Björkens demenscentra, Björken 7

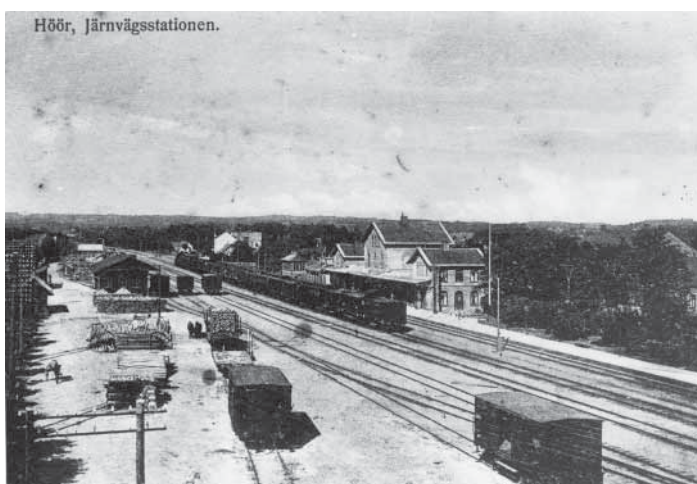


Åtorpsparken utgör stationssamhällets enda anlagda parkområde.





Järnvägsområdet på 1930-talet. Till vänster i bilden (nr.1) syns barnhemmet (rivet 1970), Pågakioksen (nr. 2, rivet 2012), den byggnad som Firma J. Ljungh kom att använda som magasin och stall (nr. 3, nerbrunnet). På bilden syns också det 1992 rivna godsmagasinet (nr. 4) mitt emot stationshuset. Uppe till höger syns magasins- och kvarnbyggnaden från sent 1800-tal (nr. 5). Bilden är beskuren. Flygfoto ur Höörs kommunarkiv.



År 1873 var timmer och sågat virke det vanligaste fraktgodset från Höör. På andra plats kom spannmål, därefter jordfrukter, kreatur och svin. Bilden dock betydligt senare. Timret forslades inte sällan ned från Småland eller Kristianstad län.

Vykort ur Knut Jönssons bildarkiv.

Industrier i Höör

Tämligen långt fram i tiden var Höör till övervägande del en serviceort med inslag av småindustri och i synnerhet hantverk. Strax efter järnvägens ankomst fanns endast ett färgeri, ullspinneri och garveri. År 1891 anlades Höörs första bryggeri och två år senare grundades i Höör ett andelsmejeri.

År 1917 etablerades bland annat Edvin Fröjds toffelfabrik (nerlagd under 1950-talet). Vidare kan Höörs två mekaniska verkstäder nämnas, Motorfabriken och Höörs mekaniska verkstad. Båda grundades under 1900-talets första årtionden.

År 1899 bildades AB Ringsjö Stenbrott av bland andra baron Lave Beck-Friis. Verksamheten upphörde 1910. Den stora efterfrågan på sandsten resulterade i att Höör fick flera stenhandlare, däribland Anders Hansson, som grundade Firma J. Ljungh.

Trävirkesindustrin

En omfattande handel växte upp kring spannmål och trä i Skåne samtidigt som järnvägarna byggdes ut. Handelsmännen började köpa skog på rot och ordnade med avverkning och transport.

Spannmålshantering, djurfoder och växtförädling

Under perioden 1860-1910 expanderade livsmedelsindustrin kraftigt i Sverige. En av Malmöhus läns mest betydelsefulla verksamheter med anknytning till livsmedelsindustrin har spannmålshandlingen varit. Växtförädling och foder utvecklades senare mot 1800-talets slut.

Hantverk och handel i Höör

I och med järnvägens ankomst utvecklades handels- och hantverksverksamheten i Höör. Gamla Torg miste efterhand sin betydelse som handelsplats. I stället koncentrerades handelsverksamheten till stationsområdet. Affärsrörelser med fasta butiker fick en allt större kommersiell betydelse, medan marknader och torghandel fick en allt mindre roll.

År 1882 fanns i Höörs samhälle inte mindre än tio diverse-, järn- och manufakturhandlanden, sparbank, kvarnar och en mängd såväl större som mindre näringsidkare. Kring sekelskiftet 1900 startade ett flertal banker sin verksamhet och år 1908 hade antalet affärsidkare i Höör ökat till ett tjugotal. Sedan sju år tillbaka, 1901, var Höör inte längre en by utan ett municipalsamhälle.

Runt 1929-30 fanns i Höör tre banker: Höörs Sparbank, Sydsvenska Banken och Norra Rörums Sparbank. Vare sig charkuteri eller fiskaffär saknades.

Flera hantverkare erbjöd sina tjänster, bland annat Augustssons garveri, Anderssons sadelmakeri, tre skraddare, ett vagnmakeri, en kakelugsmakare, två murare och tre måleriverkstäder. Knappt ett decennium senare, år 1939, skulle Höör vara en köping.

Höörs äldsta företag inom handelssektorn, Firma J. Ljungh, grundades 1863 av Anders Hansson i annat namn. År 1974 bytte företaget namn från AB Ljungh till Byggland. Företaget har haft sin verksamhet på Bangårdsgatan mitt emot järnvägsstationen från 1930-talet till 2009.

Förutom att bedriva handel med trävaror och spannmål har företaget bedrivit småskalig industriell verksamhet med bland annat framställning av djurfoder och utsädesrensning. Undantaget en magasins- och kvarnbyggnad från sent 1800-tal samt en efterkrigstida spannmålssilo revs samtliga byggnader på Byggland 2012.



Kvarn- och magasinsbyggnaden (byggnad 5, motstående sida) från sent 1800-tal har haft flera användningsområden. Bland annat har man tillverkat madrasser här. De murade bågar finns kvar. Bilden tagen mellan 1915 och 1920. Knut Jönssons bildarkiv.



Kvarnbyggnad från sent 1800-tal, Bävern 10. Den höga naturstensgrunden är typisk för Höörs tidiga bebyggelse. Rött lertegl med vackert arbetade åsfogar, gjutjärnsfönster infogade i stickbågiga murade öppningar. Foto: Staffan Olofsson, 2012



Spår efter tidigare spannmålshantering i kvarnen, intyg från 1943.

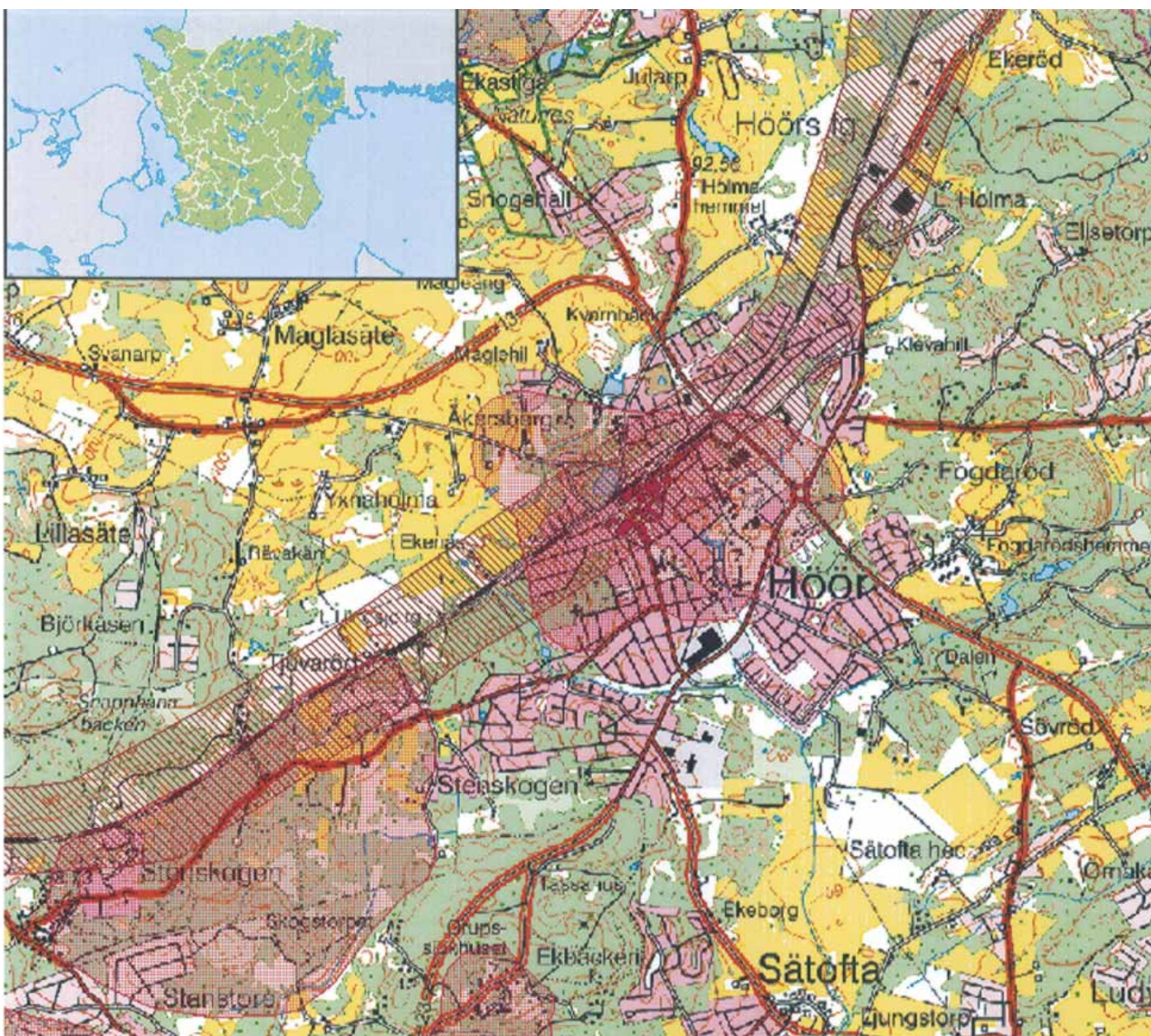
Kulturmiljöer av nationellt intresse inom stationssamhället

Stationssamhället innehöll tidigare ett statligt byggnadsminne: Stationsbyggnaden från 1858. Byggnadsminnesförklaringen upphävdes 2003.

Regionalt kulturmiljöprogram

Ett regionalt kulturmiljöprogram för Skåne togs fram av Länsstyrelsen 2006. Programmet är indelat i tre delar: *Särskilt värdefulla kulturmiljöer i Skåne*, *Skånes historia och utveckling* och *Skånes kulturmiljöprofil*.

Det regionala kulturmiljöprogrammet utgör underlag för och komplement till det kommunala kulturmiljöprogrammet.



Karta 3: Delar av Hörs kommun. Karta ur Länsstyrelsen Skånes Kulturmiljöprogram för Skåne, 2006

Teckenförklaring



Särskilt värdefulla kulturmiljöer



Kulturmiljöstråk

Kulturmiljöer av regionalt intresse inom stationsområdet

I det regionala kulturmiljöprogrammet för Skåne (2006) har Länsstyrelsen Skåne särskilt lyft fram 13 miljöer i Höörs kommun som *Särskilt värdefulla kulturmiljöer*. Tre av dessa miljöer ingår dessutom i sammanhängande *kulturmiljöstråk*. Stora delar av Höörs centrum utgör tillsammans en särskilt värdefull kulturmiljö. Hela stationsområdet ingår i detta utpekade område.

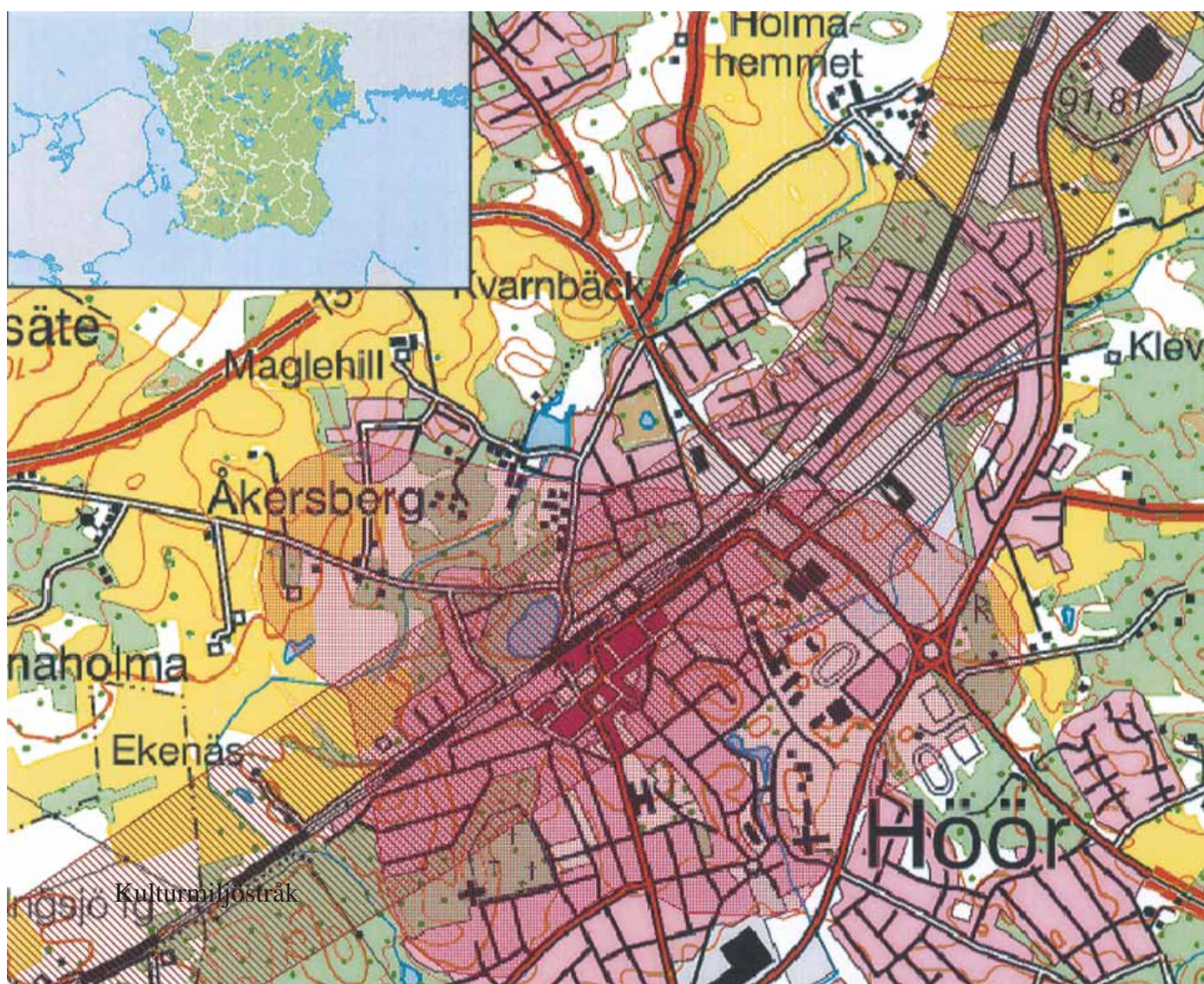
I Särskilt värdefull kulturmiljö – Höör

Motiv för bevarande: ”Miljön i Höör visar tydligt utvecklingen från bondby och kyrkby till stationsområde. Strukturer och samband mellan de olika tidsåldrarna är väl bevarade och de administrativa byggnaderna visar betydelsen av centralort i samtliga skeden. Åkersberg är en intressant miljö som påverkat bygden i stor utsträckning. Klockarebackens kapell är av hög arkitektonisk kvalitet” (Åkersberg och Klockarebackens kapell ingår ej i stationsområdet)

II Kulturmiljöstråket Södra Stambanan.

Stationsområdet ingår också i Kulturmiljöstråket Södra Stambanan.

Motiv för bevarande: ”Södra Stambanan var av stor betydelse för förbindelserna inom Sverige och är ett viktigt och levande dokument över järnvägsbyggande som fortfarande har stor betydelse i den svenska infrastruktur.” (Källa: Länsstyrelsen Skåne: Kulturmiljöprogram för Skåne, 2006)



Karta 4: Stationssamhället och delar av Höörs centrum. Länsstyrelsen Skånes Kulturmiljöprogram för Teckenförklaring



Särskilt värdefulla kulturmiljöer



Kulturmiljöstråk

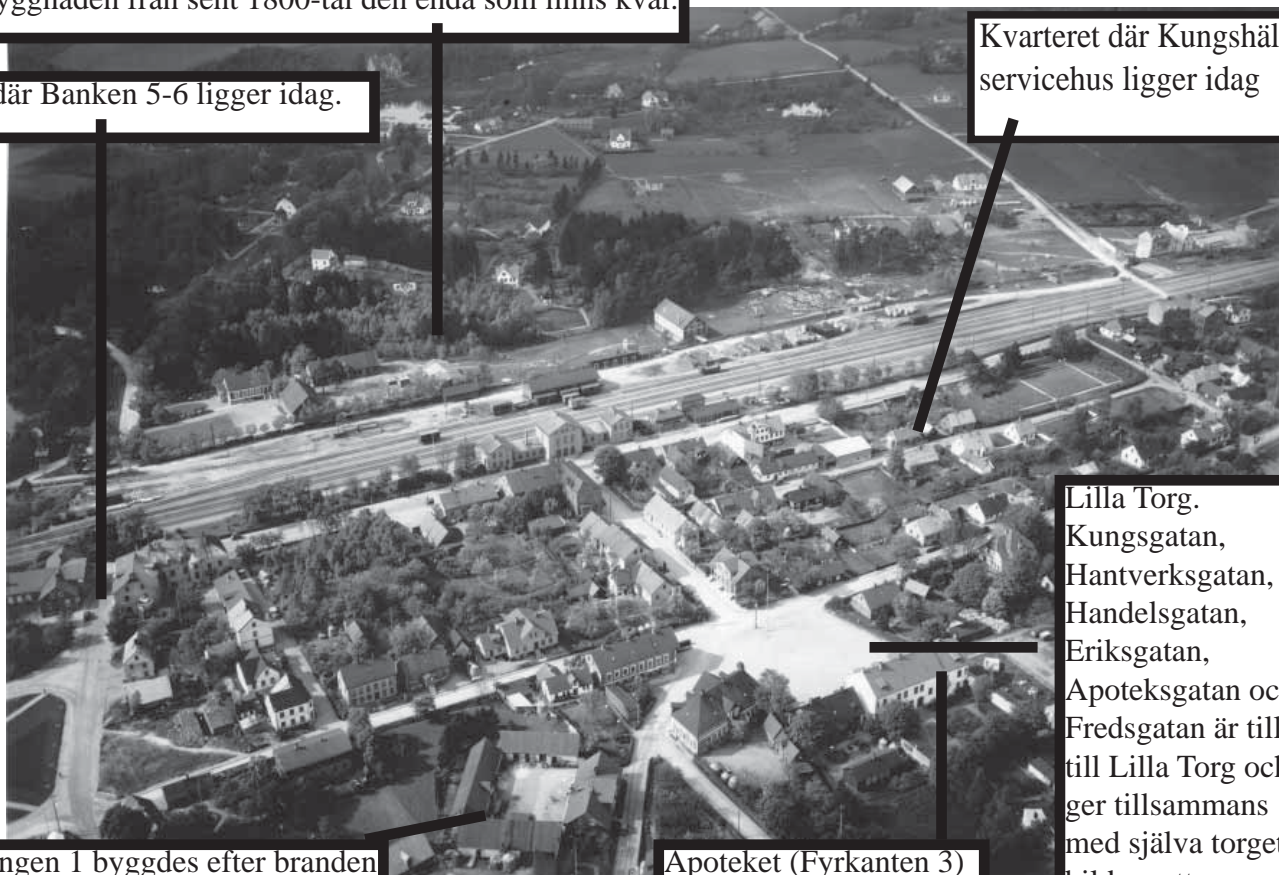
Två flygfoton från 1930- respektive 1940-talet

Fotot visar tydligt stationssamhällets karakteristiska uppdelning i en fram- och baksida. Framsidan, området framför stationshuset, utgörs av officiella byggnader som post, bank, järnvägshotell, societetshus. Baksidan utgörs av ett industriområde, Bygglandområdet.

Bygglandområdet. Av alla de industribyggnader som uppfördes i Höör i samband med järnvägens ankomst är magasinbyggnaden från sent 1800-tal den enda som finns kvar.

Kvarteret där Banken 5-6 ligger idag.

Kvarteret där Kungshällans servicehus ligger idag



Södra Ljungen 1 byggdes efter branden 1870 som en fyrlängad gård. Idag finns huvudbyggnaden kvar.

Apoteket (Fyrkanten 3) från 1905

Lilla Torg. Kungsgatan, Hantverksgatan, Handelsgatan, Eriksgatan, Apoteksgatan och Fredsgatan är tillfarter till Lilla Torg och ger tillsammans med själva torget en bild av ett gammalt gatusystem uppbyggt kring en öppen plats med stationshuset som riktmärke i norra delen av Kungsgatan.

Kulturhistoriska värden av lokalt intresse i stationssamhället

Höørs stationssamhälle har stora kulturvärden att värna om. Genom järnvägens tillkomst 1858 tog tillväxten i byn fart. Ett helt nytt samhälle kring järnvägen växte fram och stationsområdet är en del av södra stambanans tidiga historia. Genom järnvägen kom Höör att utvecklas till en betydande centralort i Mellanskåne. Höör fick 1901 ställning som municipalsamhälle och 1939 som köping. Järnvägens högkonjunktur varade någon tid efter andra världskriget. 1987 inleddes pågatågstrafik till Höör och på 1990-talet började regionaltågen Kustpilen och Öresundstågen trafikera orten. Aldrig har så många tåg stannat vid Höørs station som i början av 2000-talet. Arbetspendlingen är omfattande.

För förståelsen av stationsområdet är ortens struktur viktig där järnvägsdragningen ses i uppdelningen av en fram- och en baksida. Framsidan utgörs av officiella byggnader; post, bank, järnvägshotell, societetshus etc och baksidan av industriområde; Bygglandområdet. Av alla de industribyggnader som uppfördes i Höör i samband med järnvägens ankomst är magasin- och kvarnbyggnaden från 1880-90-tal på Bygglandområdet idag den enda som finns kvar. För mer information se "Bygglandområdet i Höørs kommun. Kulturhistorisk utredning", 2011. Höørs kommun.

Höörs stationssamhälle är en tydlig återspeglning av samhällsutvecklingen i stort: etablerandet av moderna kommunikationer – järnvägen förde även med sig telegraf och telefon, folkrörelsernas ankomst, samhällsbyggande och industrialisering och i senare tid stationssamhällets omvandling till pendlarsamhälle.

Under senare delen av 1900-talet har bebyggelsen i Höörs stationssamhälle genomgått mycket stora förändringar. De kulturhistoriska värdena är knutna till byggnadernas bibehållna ursprungskaraktär. Få hus i stationssamhället har kvar sina ursprungliga fönster och andra detaljer. Flera hus har förändrats genomgripande genom tilläggsisolering samt fönster- och dörrbyten

Många hus har rivits och nya har tillkommit. Dock är stationssamhällets ursprungliga arkitektur fortfarande tydlig i kvarteren kring Järnvägsgatan och Lilla torg. Här är byggnadssättet till viss del stadsmässigt med husen placerade i gatulinje och med trädgård och uthus på baksidan. Karakteristiska är de höga stengrunderna, tegelfasaderna, samt när det gäller enfamiljshus: trädgårdar och uthus på baksidan. Området innehåller också tidstypiska representanter för 1920-talets villabebyggelse. Dessa karakteriseras av ljusputsade fasader, höga socklar, tegeltak och uppväxta trädgårdar. Områdets funktionalistiska bostadshus från 1930-40-talen representerar också kulturhistoriska värden genom sin tidstypiska arkitektur.

Ur kulturhistorisk synvinkel är det viktigt att byggnaderna i stationssamhället bevaras för framtiden och att dess karaktär bibehålls. För all bebyggelse gäller enligt Plan och bygglagen (8 kap 17 §) att ändringar ska utföras varsamt så att byggnadens karaktärsdrag beaktas. Detta är särskilt viktigt på de sidor av husen som vetter mot vår gemensamma miljö, exempelvis gatan. Stationsbyggnaden, som tidigare varit byggnadsminne, bör ha ett skydd.

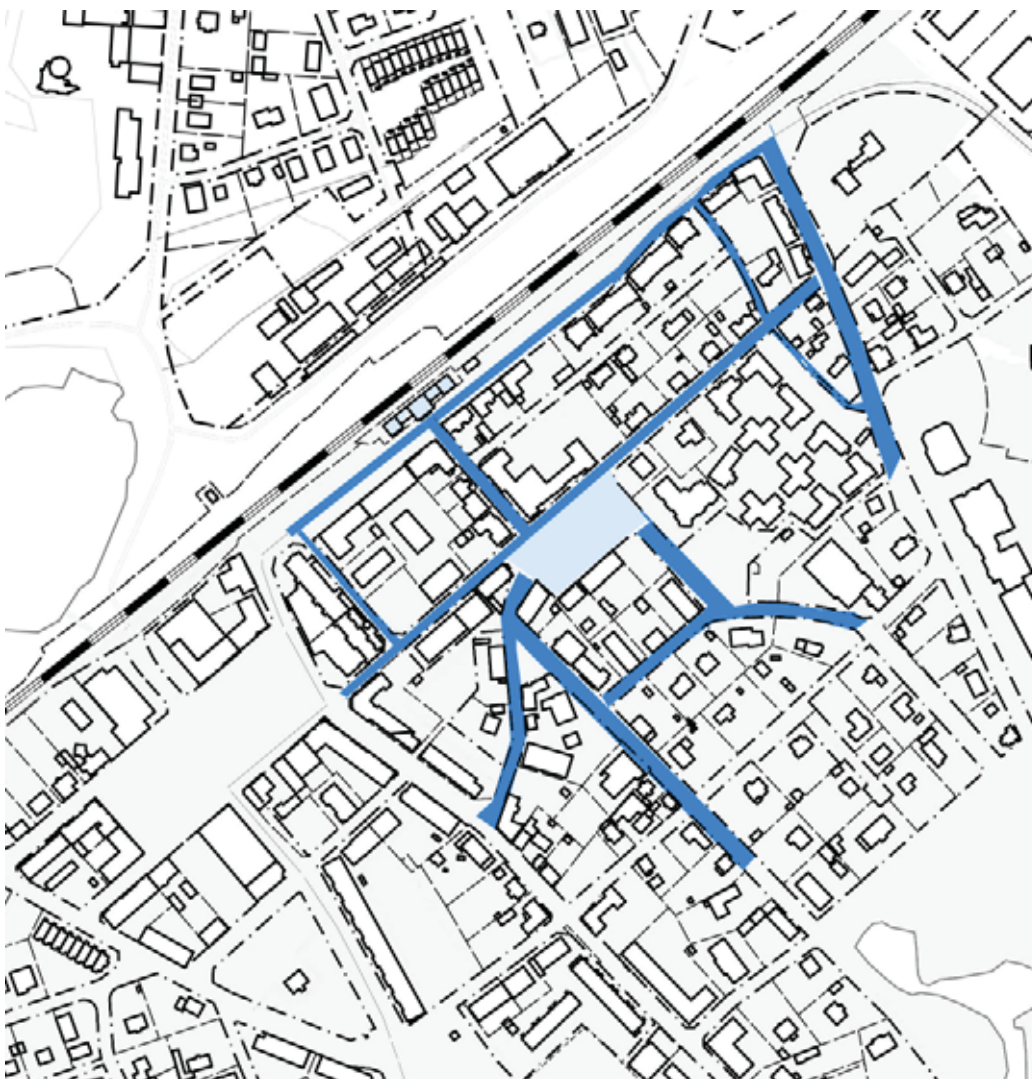


Snedfotograferat ortofoto över Stationssamhället från 1946. Ombyggnaden av Fyrkanten 11 vid Lilla Torg är under pågående.

Kulturhistorisk och miljömässig värdering

Bedömningen har utförts utifrån två aspekter, *kulturhistorisk* och *miljömässig*. För bedömning av bebyggelsens kulturhistoriska värden har en femgradig skala använts, siffrorna 1- 4 samt Övrig bebyggelse. Miljömässiga värden bedöms utifrån en fyrgradig skala, siffrorna 1- 3 samt Övrig bebyggelse. Modellen, som modifierats något, har hämtats från Ystad kommun. En byggnad med lågt K-värde kan ändå, genom sin volym eller läge, vara av stor betydelse för gaturummet och därmed ha högt miljömässigt värde. Bedömningen gäller hela fastigheten med samtliga byggnader, om inte annat anges. Bebyggelse uppförd senare än 1980 bedöms endast miljömässigt, med undantag för yngre verk av hög arkitektonisk kvalitet.

Nivå	Kulturhistoriskt (K) värde	Miljömässigt (M) värde
1	Mycket stort värde, unikt för Höör, välbevarat hus med tidstypiska detaljer.	Mycket stor betydelse för gaturummet och omgivningen. Skala och uttryck är viktiga.
2	Stort värde för Höör, men varsamma förändringar kan tillåtas.	Stor betydelse för gatu- eller gårdsmiljön.
3	Värdefull, men finns i flera liknande exemplar. God representant för sin tid.	Viss betydelse för helheten.
4	Visst värde. Är en av många liknande byggnader eller har byggts om eller till på ett ur antikvarisk synvinkel ovarsamt sätt.	
Övrig bebyggelse	Finns ej med i inventeringen eller finns med, men är ej klassificerad.	Finns ej med i inventeringen eller finns med, men är ej klassificerad.



Kulturhistoriskt och miljömässigt värde anges med **K** respektive **M**.

Fastigheter med högt kulturhistoriskt och miljömässigt bevarandevärde rödmarkeras, enligt följande: **K - 1, M - 1**.

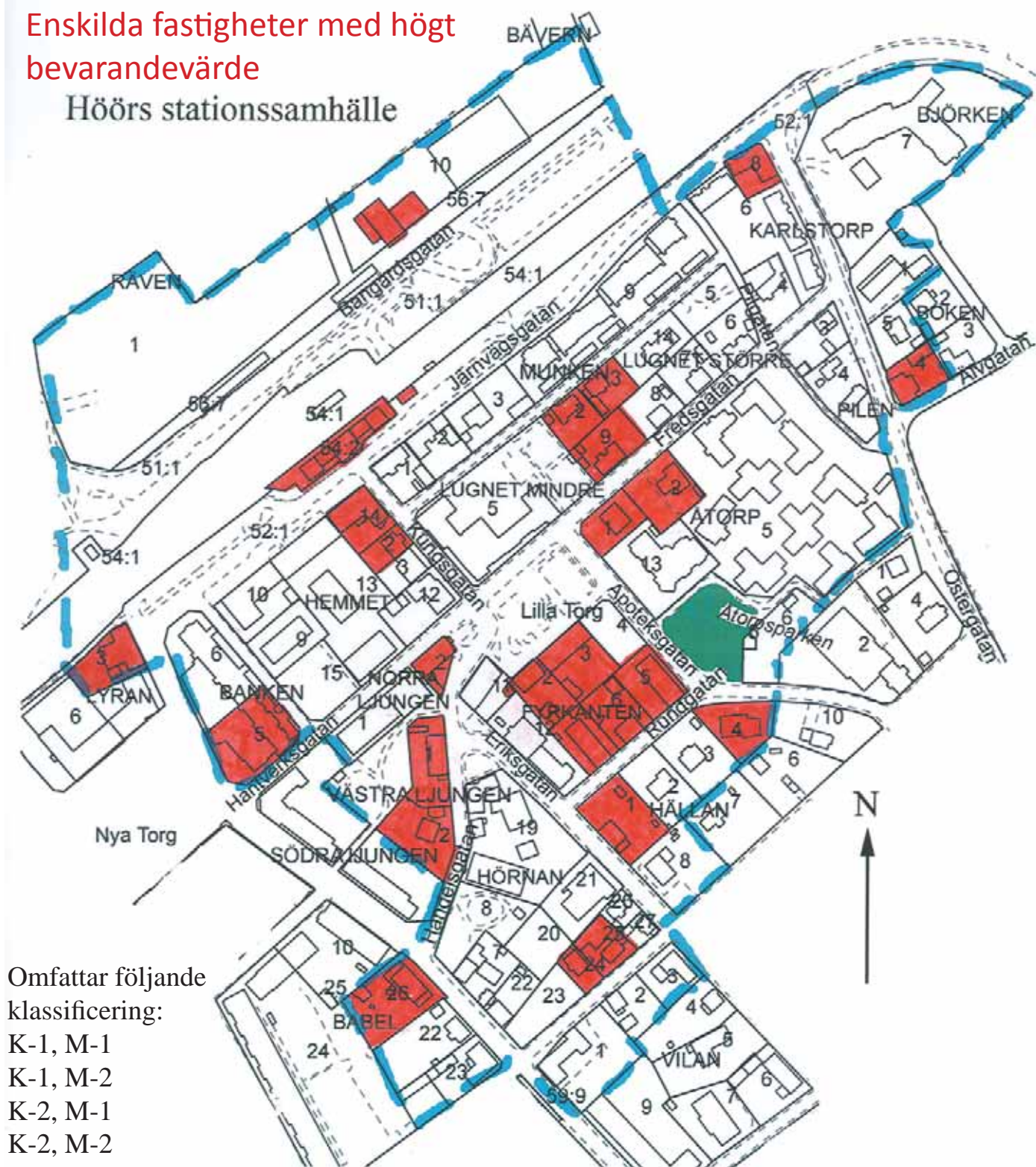
Gäller även fastigheter med någon av följande klassning: **K - 1, M - 2; K - 2, M - 1** eller **K - 2, M - 2**.

Inventerade gator i stationsområdet

Sid. 27-30 innehåller kartor som redovisar A) Stationssamhällets mest bevarandevärda enskilda fastigheter samt B) stationssamhällets mest bevarandevärda gaturum och sammanhängande kulturmiljöer.

Ett högt samlat bevarandevärde innebär *både* höga kulturhistoriska *och* höga miljömässiga värden.

Enskilda fastigheter med högt bevarandevärde



Omfattar följande klassificering:

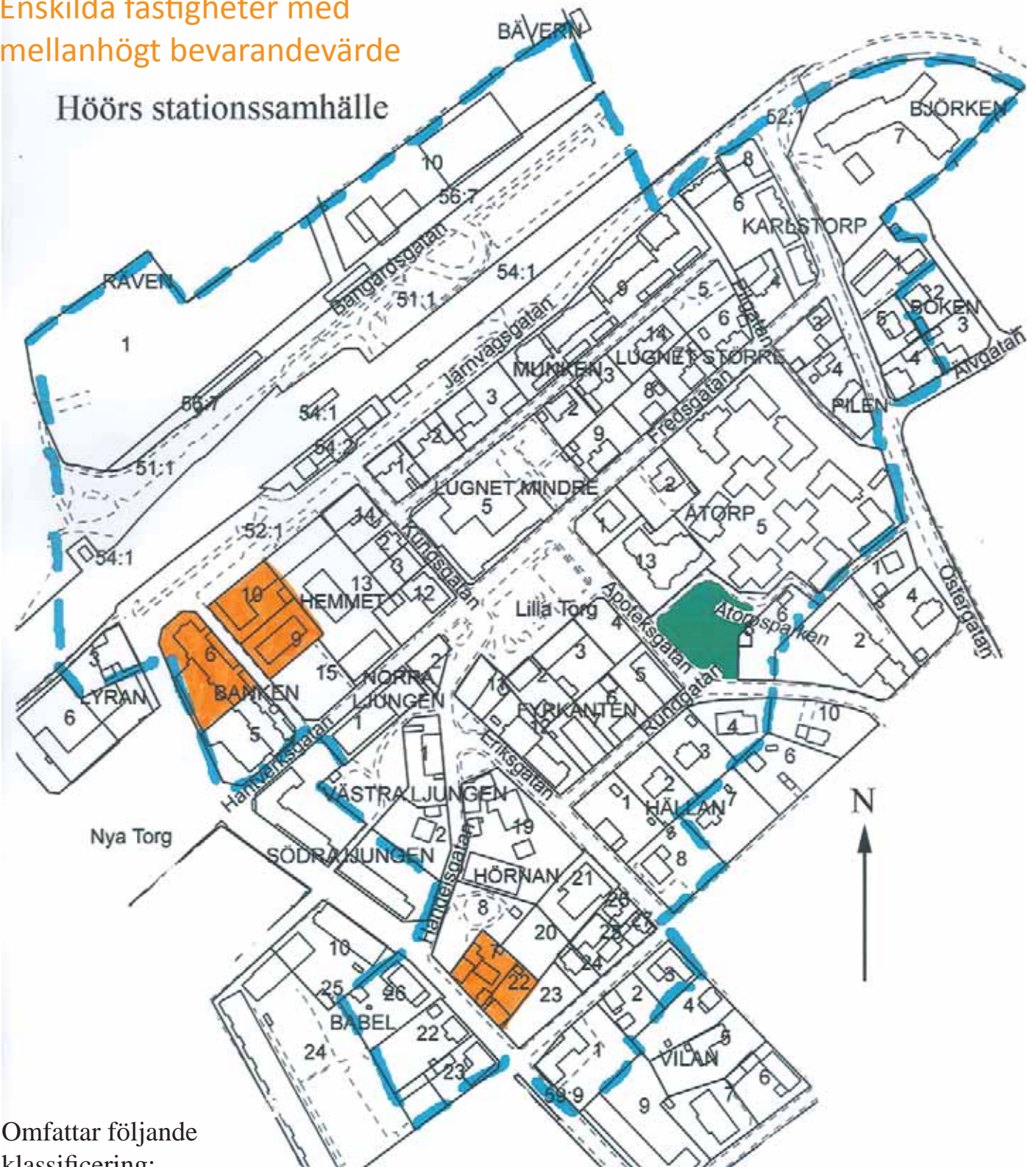
- K-1, M-1
- K-1, M-2
- K-2, M-1
- K-2, M-2

Karta 5. Enskilda fastigheter i Hörs stationssamhälle med högt bevarandevärde (samlad bedömning för kulturhistoriskt värde och miljömässigt värde).

Av de rödmarkerade fastigheterna har följande allra högst bevarandevärde (K-1, M-1):

Babel 26 (Storg. 31), Fyrkanten 3 (Lilla Torg), Fyrkanten 7 (Rundg. 3-3A), Höör 52:1 (trapphus, Järnvägsg.), Höör 54:2 (stationsbyggnaden) och Karlstorp 8 (Österg. 2, Järnvägsg.32).

Enskilda fastigheter med mellanhögt bevarandevärde



Omfattar följande klassificering:

K-2, M-3

K-3, M-2

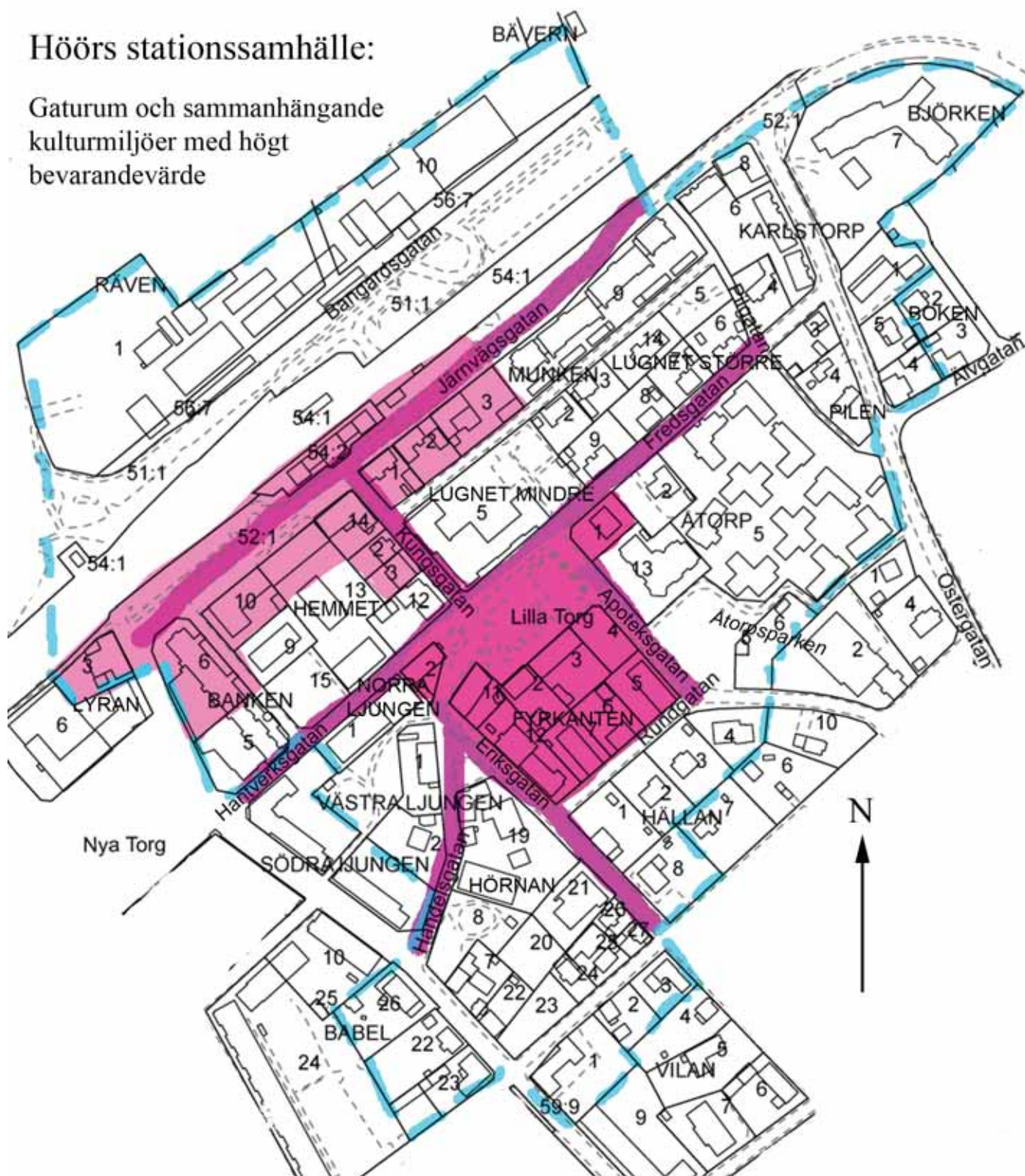
K-3, M-3

Karta 6. Enskilda fastigheter i Hörs stationssamhälle med mellanhögt bevarandevärde (samlad bedömning för kulturhistoriskt värde och miljömässigt värde): Hemmet 9 och Hemmet 10, Banken 6.




För en aktuell bild av byggnadsbeståndet på fastigheterna Räven 1 och Bävern 10: se karta 1 på sidan x. Omfattande rivningar ägde framför allt rum på Räven 1 2012.

Hörs stationssamhälle:

Gaturum och sammanhängande kulturmiljöer med högt bevarandevärde

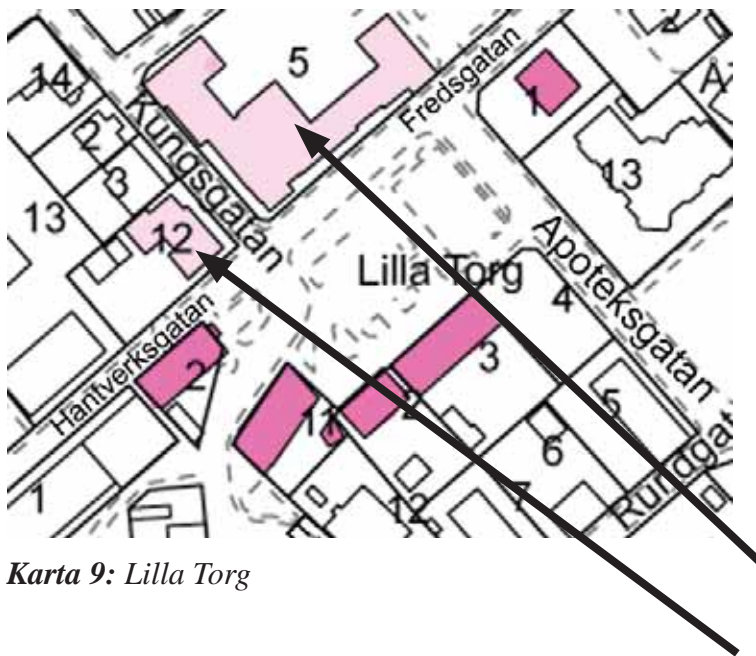


Karta 7

-  Viktiga gatustrukturer med höga bevarandevärden
-  Området omfattar egentligen två mindre delområden som går in i varandra:
 - a) Lilla Torg. Den öppna platsen med sina gröna inslag, byggnader och tillfartsvägar bildar tillsammans en bevarandevärd kulturmiljö.
 - b) Kvarteret Fyrkanten utgör en väl sammanhållen miljö med byggnader från olika tidsskeden.
-  Järnvägsområdet inklusive Kungsgatan.



Karta 8. Särskilt bevarandevärd gatustruktur: Kungsgatan. Det hörs på namnet att detta var den viktigaste gatan. Från stationshusets centralaxel pekar Kungsgatan ner mot Lilla Torg.



Karta 9: Lilla Torg

Lilla Torg. Kungsgatan, Hantverksgatan, Handelsgatan, Eriksgratan, Apoteksgatan och Fredsgatan är tillfarter till Lilla Torg och ger tillsammans med själva torget en bild av ett gammalt gatusystem uppbyggt kring en öppen plats med stationshuset som riktmärke i norra delen av Kungsgatan.

Gaturummet (torgmiljön) har mycket höga kulturhistoriska värden direkt kopplade till framväxten av Hörs stationsområde. I och med järnbanans ankomst fick det "nya salutorget" en allt viktigare funktion, allt medan Gamla torg som marknadsplats fick en allt mindre betydelse.

Den ljusrosa färgen på Lugnet mindre 5 (Kungsgatan-Fredsgatan) och Hemmet 12 anger att fastigheterna bidrar till att förstärka Lilla Torg som rum, men inte egentligen tillhör den kulturhistoriskt värdefulla bebyggelsen runt Lilla Torg. Fastigheten t h (Lugnet mindre 5) har dock stor betydelse för gaturummet (M-2).



Karta 10

Kvarteret Fyrkanten: Fastigheterna utgör tillsammans en väl sammanhållen, bevarandevärd miljö från olika tidsskeden: 1890-tal, 1900-talets första decennium samt 1940-talet. Miljön innehåller en god representant för jugendstilen samt två goda representer för 1940-talets funktionsstil. Fyrkanten 3 (det tidigare Apoteket) och Fyrkanten 2 utgör kontraster och understryker tillsammans variationen i stationsområdet.

Delar av kvarteret Fyrkanten ingår i området Lilla Torg, vilket ytterligare höjer miljöns bevarandevärde.

Om bebyggelseinventeringen

Inventeringen av stationssamhället genomfördes i huvudsak juli-oktober 2010. Kompletterande foton togs i november 2011.

Varje fastighet har dokumenterats med minst ett foto och beskrivs kort avseende fastighetsbeteckning, gatuadress, byggår, årtal för yttre förändringar, arkitekt/byggmästare i de fall detta är känt, byggnadens/byggnadernas tidigare och nuvarande funktion.

Materialet är ordnat kvartersvis och nummervis inom kvarteret. I de fall ett kvarter även omfattar bebyggelse ej tillhörande stationssamhället, har bebyggelsen i fråga inte inventerats inom ramen för föreliggande inventering.

Utöver beskrivningen klassificeras varje fastighet utifrån kulturhistoriska (K) och miljömässiga (M) värden. I de fall ett byggnadsbestånd bedöms likartat ur kulturhistoriskt hänseende görs ett urval med representativa exemplar. De olika byggnaderna tillhörande en och samma fastighet kan ha olika klassificering. Se sid 26 för ytterligare information om 2012 års klassificering och värderingsmodell.

Beskrivning och klassificering av bebyggelse inom stationssamhället



Babel 22 (Storgatan 23)

Bostad och affärsbyggnad i ett plan med inredd vind.

Byggår 1860-80-tal

Under 1900-talet har fastigheten genomgått förändringar (fasad, dörrar, fönster)

Uthus

Byggår 1860-80?

Uthuset har renoverats under 2000-talet.

K – 4, M – 2



Babel 23 (Centralgatan 3)

Affärs- och bostadshus i ett plan med inredd vind.

Byggår 1890-1900

Under 1900-talet har byggnaden genomgått förändringar (fönster, dörrar, puts)

Bostadshus

Byggår 1900-1930-tal?

Under 1900-talet har byggnaden genomgått förändringar (fasad, fönster)

K – 4, M – 3



Babel 26 (Storgatan 31) (*se sid 11*)

Bostadshus i 1 1/2 plan.

Byggår: 1924

Under 1900-talet har byggnaden genomgått förändringar (tillbyggnader 1939, 1957)

Detaljer: välbevarad frontespis mot gata samt välbevarade tidstypiska detaljer i puts, bl. a. profilerat putsat listverk, putsrustik, toskanska kolonner och balustrad.

Garage 1927, ombyggnad 1961

K – 1, M – 1 Välbevarat uttryck och tidstypiska detaljer.



Banken 5 (Storgatan 42, Möllebacken 4) (se sid 14)
Byggår 1983.

Ersatte det bankhus från 1906 som revs 1981.

Byggherre: Färs och Fosta sparbank, Höörs
byggnads aktiebolag

Arkitekt: Sparbankernas Arkitektkontor, Jaenecke och
Uldenago Kivikas.

K-2, M-1



Banken 6 (Storgatan 44-46, Möllebacken 2 A-B)
(se sid 14)

Byggår: 1988

Femvåningshus för bostäder och affärer

Byggdes som en fortsättning av Banken 5

Arkitekt: Torsten Hedbrand

K-3, M-2



Björken 7 (Östergatan 3) (se sid 15)

Björkens demenscentra byggdes 2007-2009. Den
fd provinsialläkarmottagningen uppförd 1870-1900
genomgick en genomgripande yttre och inre
renovering och integrerades i det nya
byggnadskomplexet.

Byggherre: Höörs Kommun

Arkitekt: Konstruera och WSP Arkitektur



Övrig bebyggelse

Boken 1 (Östergatan 5)

Bostadshus i en våning med inredd vind.

Byggår: troligen 1870-tal

1972 genomgick fastigheten en genomgripande
renovering med ändringar av fasad, tak, fönster

K - 4





Boken 4 (Östergatan 9)

Bostadshus i en våning med inredd vind.

Byggår: 1900-1920

Under senare delen av 1900-talet har byggnaden genomgått förändringar (rivning av två glasverandor på långsidan mot Älvgatan, putsning av teglade fasader, dörrar, fönster, tillbyggnader på gårdssidan)

Uthus

Byggår: 1934 (smidesverkstad)

Arkitekt: J.Wessman.

K - 2, M - 2



Boken 5 (Östergatan 7)

Bostadshus i en våning med inredd vind

Byggår: ca 1900-1905

Under senare delen av 1900-talet har byggnaden genomgått övergripande förändringar (fasader, tak, dörrar, fönster)

Garage

Byggår: ca 1900-1905

K - 4, M - 3



Fyrkanten 2 (Lilla torg 6) (se sid 2, 3 och 10)

Bostadshus i en våning med inredd vind

Byggår: 1890-tal.

1892 startade AP Lindskog skohandeln Höörs skomagasin i fastigheten. Under senare delen av 1900-talet har byggnaden genomgått förändringar (ytterdörr och dörrromfattning mot Lilla torg, fönster, tak, takkupa, takfönster). Fyrkanten 2 utgör tillsammans med Fyrkanten 3, 5, 6 och 7 en sammanhållen miljö från olika tidsskeden.

Uthus

Byggår: Sent 1800-tal?

Uthuset har genomgått förändringar (tak, ombyggnad till garage)

K - 4, M - 2



Fyrkanten 3 (Lilla torg 5)

Flerbostadshus i två våningar

Byggår: 1905. Apotek 1915-1975.

Detaljer: Bevarade originalfönster; ljusa, slätputsade fasader; dekorativ takgesims mot torget.

Under 1900-talets senare del har byggnaden genomgått vissa förändringar: entrédörrar mot torget utbytta, skorstenar.)

Två uthus

Byggår: 1950-tal

Utgör blickpunkt vid Lilla Torg, understryker variationen i stationssamhället, kontrast mot Fyrkanten 2. Fyrkanten 3 utgör tillsammans med Fyrkanten 5, 6 och 7 en sammanhållen miljö från olika tidsskeden.

K-1, M-1

Fyrkanten 5 (Apoteksgatan 4a-4b)

Flerbostadshus i två våningar.

Byggår 1945

Under senare delen av 1900-talet har dörrarna bytts till aluminiumdörrar

Uthus

Byggår: okänt

Fyrkanten 5 utgör tillsammans med Fyrkanten 3, 6 och 7 en sammanhållen miljö från olika tidsskeden.

K - 2, M - 2



Fyrkanten 6 (Rundgatan 5)

Bostadshus i 1 1/2 plan

Byggår: 1910

Under senare delen av 1900-talet har byggnaden genomgått förändringar (tak, fönster, den ursprungliga entrén mot Rundgatan är borttagen)

Fyrkanten 6 utgör tillsammans med Fyrkanten 3, 5 och 7 en sammanhållen miljö från olika tidsskeden.

K - 2, M - 2



Fyrkanten 7 (Rundgatan 3-3A) (se sid 12)

Flerbostadshus i två våningar

Byggår: 1944

Detaljer: Slätputsade fasader i ljus kulör, ljusa balkongfronter, enkla skärmtak, enkla trelufts-fönster.

Fyrkanten 7 utgör tillsammans med Fyrkanten 3, 5 och 6 en sammanhållen miljö från olika tidsskeden.

K - 1, M - 1



Uthus, Fyrkanten 11



Fyrkanten 11 (Lilla torg 7)

Flerbostadshus och butik i tre våningar. (se sid 4)

Byggår: 1880-1900

Fastigheten byggdes om ca 1945-1946 enligt ritningar av arkitekt Torbjörn Brahg, Malmö. Huset höjdes då med två våningar. Under senare delen av 1900-talet har ytterligare förändringar skett (tilläggsisolering och tegling av fasad, fönster och dörrar)

Uthus från ca 1880-1900.

K - 1, M - 1 (uthus), K - 4, M - 2 (flerbostadshus)



Fyrkanten 12 (Eriksgatan 3, Rundgatan 1)

Telebyggnad

Byggår 1957



Övrig bebyggelse

Hemmet 2 (Kungsgatan 4)

Bostadshus i en våning med inredd vind.

Byggår: 1870-80

Under senare delen av 1900-talet har byggnaden genomgått förändringar (puts, tak)

K - 2, M-1



Hemmet 3 (Kungsgatan 6)

Bostadshus i två våningar med inredd vindsvåning.

Byggår: 1860-80-tal. Tegel togs från Sjunnerups tegelbruk. Posten flyttade hit 1889.

1937 byggdes hela huset om till pensionat genom att byggnaden höjdes.

Under senare delen av 1900-talet har byggnaden genomgått förändringar (fönster).

K -4, M-2



Hemmet 9 (Möllebacken 3A-3G)

Hysesfastighet i två våningar

Byggår: 1944

Under senare delen av 1900-talet har byggnaden genomgått förändringar (tillbyggnad mot Hantverksgatan)

Välbevarad fasad mot Järnvägsgatan.

K-3, M-2 (fasad mot Järnvägsg.)

K - 4, M - 2 (fastigheten i övrigt)



Hemmet 10 (Järnvägsgatan 4a-4b)

Flerbostadshus i "funkisstil" i tre våningar. Affärer i bottenplan.

Byggår: 1936

Byggherre och byggmästare: Carl Persson.

Arkitekt: Helge Barkenius

Under senare delen av 1900-talet har byggnaden genomgått förändringar (dörrar, fönster, balkongfronter). Placering av dörrar, fönster och balkonger är ursprunglig.

K-2, M-2



Hemmet 12 (Kungsgatan 8, Hantverksgatan 13)

Bostadshus i två våningar med inredd vindsvåning.

Affär i bottenplan.

Byggår: 1880-tal. Höörs telefonstation från 1887.

Under 1930-talet revs vissa delar av fastigheten och byggdes om.

Under 2000-talet har byggnaden genomgått ytterligare förändringar (fönster, tak, fasad)

K - 4, M - 3



Hemmet 13 (Hantverksgatan 9B, 9A, 6A, 6B)

Flerbostadshus i tre våningar

Byggår: 1975

Byggmästare: Erik Broberg

Ritat av Erik Malmgren

Övrig bebyggelse

Hemmet 14 (Järnvägsgatan 8, Kungsgatan 2)

(se sid 3, 16, 19)

Affärs- och flerbostadshus i två våningar.

Ursprungligen järnvägshotell med arrestlokal i källaren.

Byggår: 1898

Under senare delen av 1900-talet har byggnaden genomgått förändringar (dörrar, fönster, fasadförändringar, borttagande av verandan samt entrén mot Järnvägsgatan). 2012: takkupor, nytt tak (bandplåt)

Detaljer: Hög naturstenssockel, smidesbalkong, dekorativa murade horisontella band i avvikande kulör, murad gaveluppyggnad genom takfot, kontrasterande fönsterinfattningar, hotellskylt

K - 2, M - 1 (fasad mot Kungsgatan)

K - 2, M - 2 (fastigheten i övrigt)





Hällan 1 (Eriksgatan 5)

Bostadshus i 1 1/2 plan. (Frisörsalong i bottenplan sedan åtminstone 1935)

Byggår: 1925.

Byggherre och byggmästare: August Bäck

Tillbyggnad 1928

Under senare delen av 1900-talet har byggnaden genomgått förändringar (dörrar, fönster huvudbyggnaden)

Bevarade originalfönster på tillbyggnaden.

Garage

Byggår: 1958.

Byggmästare: K. Andersson

K-2, M-1



Hällan 2 (Rundgatan 4)

Byggår 1936. Benämning "Sorrento".

Sedan bevarandeplanen 1985 har byggnaden genomgått genomgripande förändringar (fasader har teglats, fönster, fasad mot Rundgatan)

K - 4, M - 3



Hällan 3 (Rundgatan 6)

Byggår: 1937 Benämning "Turino".

Sedan inventeringen 1983 har villan genomgått genomgripande förändringar (tilläggsisolering med tegel, fönster, entré mot Rundgatan)

K - 4



Hällan 4 (Rundgatan 8) *(se sid 13)*

Enplansvilla, souterräng

Byggår 1964

Ritad av Gert Bäck

Detaljer: Färg- och materialkombination: Mexisten, brunt tegel och bruna gavelspetsar, ospröjsade fönster i olika format, hög skorsten vid fasad.

K - 2, M-1

Hällan 8 (Eriksgatan 7, Centralgatan 11)

Bostadshus i 1 1/2 plan

Byggår: 1926.

1948 byggdes huset om till telestation

Under senare delen av 1900-talet har byggnaden genomgått ytterligare förändringar (fönster, dörrar, tillbyggnad)

K – 4, M – 2



Hörnan 7 (Storgatan 28)

Bostadshus i ett plan med inredd vind

Byggår: ca 1890-1910

Under senare delen av 1900-talet har byggnaden genomgått förändringar (fönster, dörrar, tak, takkupa)

Smedja

Byggår: ca 1890-1910

Uthus

Byggår ca 1890-1910

K – 3, M – 2



Hörnan 19 (Handelsgatan 1A-B, Eriksgatan 2-3)

Bostadshus och butik i ett plan med inredd vind

Byggår 1890-tal

1966 förändringar fasad

Senare delen av 1900-talet har byggnaden genomgått förändringar (fönster, dörrar)

Bostadshus i ett plan

Byggår 1870-90-tal

Senare delen av 1900-talet har byggnaden genomgått förändringar (fönster, dörrar)

Bilverkstad (*bild sid 13*)

Byggår: sent 1960-tal

K – 2, M – 3 (röd huslänga 1870-90-tal)





Hörnan 21 (Eriksgatan 6)

Byggår 1935

Byggmästare: Sjunnesson

Byggherre: Höörs baptistförsamling och Höörs Ekumeniska Församling

Under senare delen av 1900-talet har byggnaden genomgått förändringar (1971 tilläggsisolering med fasadtegel, fönster, dörrar, tak)

K – 4, M – 3



Hörnan 22 (Storgatan 26)

Bostadshus och butik i ett plan med inredd vind

Byggår: 1890-tal

Under senare delen av 1900-talet har byggnaden genomgått förändringar (fönster)

Det miljömässiga värdet hos Hörnan 22 förstärks av Hörnan 24 och 25.

K-3, M-2



Hörnan 24 (Centralgatan 7 a)

Bostadshus i ett plan med inredd vind.

Byggår: 1890-tal

Bostadshus och ekonomibyggnader

Byggår 1920-tal (bryggeri)

Fastigheten har byggts om och renoverats under 2000-talet (inredning av lägenhet i ekonomibyggnad, garageport, fönster)

Det miljömässiga värdet hos Hörnan 24 förstärks av Hörnan 22 och 25.

K-2, M-2



Hörnan 25 (Centralgatan 7B)

Bostadshus i ett plan med inredd vind

Byggår ca 1920

Under senare delen av 1900-talet har byggnaden genomgått förändringar (ombyggnad från ekonomibyggnad till bostadshus)

Det miljömässiga värdet hos Hörnan 25 förstärks av Hörnan 22 och 24.

K-2, M-2

Hörnan 26 (Eriksgatan 8)

Bostadshus i ett plan med inredd vind

Byggår 1890-1910

Under senare delen av 1900-talet har byggnaden genomgått förändringar (tegling av fasad, panel, fönster, takkupa, skorsten)

Uthus

Byggår: 1920-40

K – 4



Hörnan 27 (Centralgatan 9)

Bostadshus i ett plan med inredd vind

Byggår: 1890-1910

Under 2000-talet har byggnaden genomgått en genomgripande renovering med förändringar (fasad, fönster, plank)

Garage

Byggår 2000-tal

K – 4, M – 3



Höör 52:1 (Järnvägsgatan)

Trapphus, tidigare avträdeshus.

Byggår: 1885

Förändringar: Renoverades 1995 och fick då sin nuvarande funktion som trapphus. Installation av hiss 2013.

K – 1, M – 1



Höör 54:2 (Järnvägsgatan 1)

Stationsbyggnad

Byggår: 1858

Arkitekt okänd

Statligt byggnadsminne 1985-2003

Stationshuset har genomgått ett flertal förändringar. Teglet var ursprungligen rött och putsades en bit in på 1900-talet. Den ursprungliga banhallen revs redan 1885. 1931 och 1948 gjordes omfattande invändiga moderniseringar. Hela byggnaden renoverades i mitten på 1980-talet. Godsmagasinet revs 1992. Avträdeshuset från 1885 räddades till det yttre 1995 då det fick en ny funktion som trapphus. Stationshuset förklarades som statligt byggnadsminne 1985. Vid länsstyrelsens besök i april 2003 framkom det emellertid att stationen successivt förändrats under de senare åren trots att inga kopior på ändringstillstånd hade tillsänts länsstyrelsen sedan 1999. Byggnadsminnesförklaringen upphävdes därmed. **K – 1, M – 1**





Karlstorp 4 (Fredsgatan 11)

Bostadshus i ett plan med inredd vind

Byggår: cirka 1870

Under senare delen av 1900-talet har byggnaden genomgått genomgripande förändringar (fasad, tak, takkupor, dörrar, fönster, tilläggsisolering)

Uthus

Byggår 1900

K – 4



Karlstorp 6 (Östergatan 4 A-4I, 6A-6D, Järnvägsgatan 30A-30G, Östergatan 4J)

Byggår: 1989

Byggherre: DAIBO fastighets AB

Arkitekt: Myresjöhus AB

Övrig bebyggelse



Karlstorp 8 (Östergatan 2, Järnvägsgatan 32) (se sid 8)

Flerfamiljshus med affär i två plan

Byggår 1902.

Bottenvåningens sandsten är hämtad i Stenskogen.

Detaljer: Originaldetaljer såsom fönster och balkonger finns kvar; mönstermurning med tegel i rött och gult, markerat trapphus.

Förändringar: Renovering av samtliga lägenheter 1950-talet, nya takkupor (ersatte mindre takkupor), större skyltfönster mitten av 50-talet - början av 60-talet. Samtliga lägenheter renoverade 2005.

I bottenvåningen har tidigare bl a funnits speceriaffär och bilutställning. Fastigheten hade tidigare en systerfastighet med identiskt utseende.

K -1, M -1



Lugnet Mindre 5 (Lilla torg 1)

Byggår 1983-1984

Byggherre: Höörs Byggnads AB

M – 3

Lugnet större 2 (Trädgårdsgatan 10)

Bostadshus i ett plan med inredd vind

Byggår 1902.

Under senare delen av 1900-talet har byggnaden genomgått förändringar (borttagande av glasveranda mot Trädgårdsgatan, dörr, fönster)

Uthus

Byggår: troligen 1902

K -2, M -2



Lugnet större 3 (Trädgårdsgatan 12)

Bostadshus i ett plan med inredd vind

Byggår: 1900

1946 och 1966 Förändringar (om- och tillbyggnader)

Under senare delen av 1900-talet har skorstenarna plåtats in.

Detaljer: Förstukvist med välbevarad ”snickarglädje”

Uthus

Byggår 1900-1910

K - 2, M -1



Lugnet större 6 (Fredsgatan 9)

Bostadshus/frisörsalong i ett plan med inredd vind

Byggår ca 1900

1950 Förändringar (bageri med butik inreddes, garage byggdes) 1963 tillbyggnad

Under senare delen av 1900-talet har byggnaden genomgått ytterligare förändringar (fasad, fönster, dörr, tak)

Uthus

Byggår: troligen ca 1900

K -4



Lugnet större 7 (Fredsgatan 7)

Byggår: ca 1890-1910

Bostadshus i ett plan med inredd vind

Under 1950-60-talen genomgick fastigheten en genomgripande ombyggnad (fasadtegel, dörrar, fönster, staket)

K - 4





Lugnet större 8 (Fredsgatan 5)

Bostadshus i ett plan med inredd vind

Byggår: 1909

Under 1940-1950-talen genomgick bostadshuset en stor ombyggnad (beklädnad av hela huset med treetex, rivning av veranda och skorsten, nya fönster och dörrar, takkupa, och garage). Under 2000-talet genomgick byggnaden åter en genomgripande ombyggnad med förändringar (fasad, dörrar, fönster, tak, mur, garage och tillbyggnad).

K –4



Lugnet större 9 (Fredsgatan 3)

Bostadshus med tryckeri (sedan 1910) i ett plan med inredd vind

Byggår 1890-1915.

1930, 1956 Förändringar (tillbyggnad, veranda på baksidan ändrad)

19?? Förändringar (tak, fönster)

Uthus

Byggår 1890-1915?

Garage .

Byggår: 1938 ?

K – 2 (uthus) , K – 4, M –2



Lugnet större 14 (Trädgårdsgatan 14)

Byggår 2006

Byggherre: Leif och Lena Kärrstedt

Arkitekt: Mjöbäck's Entreprenad AB

Övrig bebyggelse



Lyran 3 (Storgatan 41) (se sid 7, 41)

Affärs- och bostadshus i ett plan med inredd vind

Byggår: 1870-1900. Ursprunglig funktion: societetshus

1956 Förändringar (veranda mot Järnvägsgatan togs bort, förändring fönster)

1947 Förändringar (invändig ombyggnad)

Under senare delen av 1900-talet har byggnaden genomgått ytterligare förändringar (tegelfasaden mot Järnvägsgatan har putsats, tak)

Baksidans tegelväggar och naturstensgrund är i originalskick.

K –1 (fastighetens baksida) se ovan

K – 4, M – 2

Munken 1 (Järnvägsgatan 10) (se sid 5)

Affärslokal i en våning

Byggår: 1860. Byggnaden uppfördes av Bosjökloster gods som väntsal och övernattningsrum.

Under senare delen av 1900-talet har byggnaden genomgått stora förändringar (fönster, tak, fasader)

Uthus

Byggår: 1860

Under senare delen av 1900-talet har uthuset genomgått vissa förändringar (tak samt fönster mot Trädgårdsgatan)

K -4, M -2 (affärslokal), K-2 (uthus)



Munken 2 (Järnvägsgatan 12)

Affärs- och bostadshus i en våning med inredd vind

Byggår: 1880-tal. Byggnaden har troligen inrymt stationssamhällets äldsta affär (järnhandel)

Under senare delen av 1900-talet har byggnaden genomgått förändringar (fasad, fönster, dörrar, tak)

Uthus

Byggår 1955-60

K -4, M -2



Munken 3 (Järnvägsgatan 14)

Bostadshus och konditori ett plan med inredd vind

Byggår: 1870-90-tal. Konditorirörelse sedan tidigt 1900-tal

Byggherre: Nils Nilsson

1947 Förändringar (tillbyggnad)

Under senare delen av 1900-talet har byggnaden genomgått förändringar (tak, fönster, dörrar)

Garage

Byggår: sent 1800-tal

K -4, M -2 (framsida mot Järnvägsgatan)



Munken 9 (Järnvägsgatan 16, 18 a, 20 a, 22 a, 24 a, 26 a, 28, 18 b, 20 b, 20 c, 20 d, 22 b, 22 c, 24 b, 24 c, 24 d, 26 b)

Byggår 1982-1983

Byggherre: HSB Riksförbund

Övrig bebyggelse





Norra Ljungen 2 (Hantverksgatan 10) (se sid 4,9)
Bostadshus och restauranglokal ett plan med inredd vind

Byggår: 1898

Under senare delen av 1900-talet har byggnaden genomgått förändringar (dörrar, fönster, tak, takkupor, tillbyggnad)

K - 2, M -1



Pilen 3 (Fredsgatan 22)

Enplansvilla med inredd vind

Byggår ca 1910

Byggnaden har genomgått förändringar under 1960-70-tal (fasader, fönster, tak)

Uthus

Byggår :ca 1910

Fasadändringar (eternit)

K -4



Pilen 4 (Östergatan 10)

Bostadshus i ett plan med inredd vind

Byggår: 1890-tal

Förändringar: 1990-tal? (putsat tegel inklätt med panelklädsel, tillbyggnad)

Uthus

Byggår:1920-tal

1930. Förändringar (tillbyggnad)

K -4



Södra Ljungen 1 (Handelsgatan 2) (se sid 4)

Bostadshus i ett plan med inredd vind

Byggår: 1870 efter brand i kvarteret

Under senare delen av 1900-talet har byggnaden genomgått förändringar (tillbyggd frontespis mot gatan, större förändringar in mot gården.) Papptak med listtäckning 2011

Garage

Byggår 2000-tal

K - 2 (framsida mot Handelsgatan), M -2

Södra Ljungen 2 (Handelsgatan 4)

Bostadshus i en våning med inredd mansardvåning

Byggår: 1934

Under mitten/senare delen av 1900-talet har boningshuset genomgått förändringar (takkupor och balkong mot trädgård, balkongräcke gavel, utbytta fönsterglas partiellt)

Garage 19??

K – 2, M –1 (boningshuset)



Vilan 1 (Centralgatan 10, Storgatan 24) (se sid 18)

Bostadshus och glasmästeri

Byggår: 1890-tal. Garveri fram till 1930-talet

1941 Förändringar (ombyggnad av bageri till lägenhet)

1959 Förändringar (inredning av kemtvätt)

Under sent 1900-tal har byggnaden genomgått ytterligare förändringar (fönster, dörrar, tak)

K – 4, M –2



Vilan 2 (Centralgatan 12)

Bostadshus i en våning med inredd vind

Byggår: 1890-tal

Under senare delen av 1900-talet har byggnaden genomgått förändringar (tak, fönster, fasad)

Bostadshus (fd uthus?)

Byggår: 1860-80

K – 4, M –3



Vilan 3 (Eriksgatan 10)

Enfamiljsvilla i 1 1/2 plan..

Byggår: 1977

Byggherre: Lena och Ingvar Persson

Ritad av Ingvar Persson

Övrig bebyggelse





Västra Ljungen 1 (Hantverksgatan 4A-B)

Byggår: 1972

Byggmästare Erik Broberg

Byggherre Erik Broberg

Ritad av civilingenjör Erik Malmgren

Övrig bebyggelse



Åtorp 1 (Fredsgatan 2 B)

Uppfört som bostadshus. Folkets Hus sedan 1910.

Byggår: 1903

Detaljer: Originalfönster med svängda snickerier, dekorativt mönstermurade fasadpartier samt putsdetaljer i bl. a. gavelfält, takfot med tandsnitt, kontrastverkan murade-slätputsade fasadpartier.

K - 1, M - 1



Åtorp 2 (Fredsgatan 4)

Bostadshus i två våningar med inredd vind

Byggår: 1840-50-tal. Tillbyggt mot sydväst före 1870.

Nytt tak 2000-tal?

K - 2, M - 1



Åtorp 5 (Apoteksgatan 3, Apoteksgatan 5, Fredsgatan 10, Fredsgatan 12, Fredsgatan 14, Fredsgatan 16, Fredsgatan 18, Fredsgatan 20, Fredsgatan 6, Fredsgatan 8)

Byggår 1993

Byggherre: Höörs Byggnads AB

Arkitekt: Solhus AB, BKr Byggkonstruktioner

Övrig bebyggelse

Tillägg 2013:

Bävern 10 (Bangårdsgatan 9)

Kvarn/magasinsbyggnad i 2 1/2 plan samt källare och vind.

Byggår: 1880-90-tal

Uppfördes sannolikt som lagermagasin.

Byggnaden har haft flera användningsområden, däribland lantmannaaffär med utsädesförädling och madrasstillverkning. Senast använd för spannmålshantering med inriktning på fodersäd, samt rensning och betning av utsäde. Kvarndrift fram till 1990-tal. Byggnaden kom i Firma J. Ljunghs (sedermera Byggland) ägo under 1930-40-talen

Detaljer: Exteriört: Hög naturstensgrund, bottenvåningens fasader av rött maskinslaget tegel med åsfog i blokförband. Interiört: murade stödvalv om 1,5 stens bredd bär upp ovanvåningen.

Tydliga spår av den tidigare spannmålshanteringens finns bevarade, bl a i form av maskinell utrustning kopplad till den tidigare utsädesrensningen.

Magasins- och kvarnbyggnaden ger ett ålderdomligt intryck och förstärker känslan av Höör som ett genuint stationssamhälle. Centralortens idag äldsta bevarade industribyggnad.



Spannmålssilo

Byggår: ca 1954

Betongsilo med fyra cylindriska silotorn under sadeltak med valmad spets. Fyra våningsplan. Silon är sammanbyggd med kvarnens östra fasad och var tidigare också sammanlänkad med en stor lagerhall.

Kvarnbyggnaden och silon utgör tillsammans ett karaktäristiskt och välkänt inslag i gatumiljön/stationsmiljön.



K - 2, M - 2

(samlad bedömning av magasin och silo)

Inventerade fastigheter i Höörs stationssamhälle

Fastighetsbeteckn.	Gatuadress	Byggår	Klassificering 1985	Klassificering 2012	Sidnr
Babel 22	Storg 23	1860-80-tal	–	K-4, M-2	32
Babel 23	Centralg 3	1890-1900	–	K-4, M-3	32
Babel 26	Storg 31	1924	1B	K-1, M-1	32
Banken 5	Storg. 42, Mölleb 4	1983	–	K-2, M-1	33
Banken 6	Storg. 44-46, Mölleb. 2A-B	1988	–	K-3, M-2	33
Björken 7	Österg 3	1870-1900, 2007-2009	1B	Övr bebygg	33
Boken 1	Österg 5	1870-tal	–	K-4	33
Boken 4	Österg 9	1900-1920	–	K-2, M-2	34
Boken 5	Österg 7	1900-1905	–	K-4, M-3	34
Bävern 10	Bangårdssg 9				
	kvarn/magasin	1880-90-tal	–	K-2, M-2	49
	spannmålssilo	1954	–	K-2, M-2	49
Fyrkanten 2	Lilla Torg 6	Sent 1800-tal	1B	K-4, M-2	34
Fyrkanten 3	Lilla Torg	1905	1A	K-1, M-1	34
Fyrkanten 5	Apoteksg 4A-B	1945	1B	K-2, M-2	35
Fyrkanten 6	Rundg 5	1910	1B	K-2, M-2	35
Fyrkanten 7	Rundg 3-3A	1944	1B	K-1, M-1	35
Fyrkanten 11	Lilla Torg 7				35
	Flerbostadshus	1880-1900	–	K-4, M-2	35
	Uthus	1880-1900	–	K-1, M-1	35
Fyrkanten 12	Eriksg 3, Rundg 1	1957	–	Övr bebygg	36
Hemmet 2	Kungsg 4	1870-80-tal	1B	K-2, M-2	36
Hemmet 3	Kungsg 6	1860-80-tal	2	K-4, M-2	36
Hemmet 9	Mölleb 3A-G	1944	1B	K-3, M-2 (fasad Järnv.g.) K-4, M-2 (i övrigt)	36
Hemmet 10	Järnvägsg 4A-B	1936	1B	K-2, M-2	37
Hemmet 12	Kungsg 8	1880-tal	2	K-4, M-3	37
Hemmet 13	Hantverksg. 6 A-B, 9A-B	1975	–	Övr bebygg	37
Hemmet 14	Järnvägsg 8, Kungsg. 2	1898	1B	K-2, M-1 (fasad Kungsg.) K-2, M-2 (i övrigt)	37
Hällan 1	Eriksg 5	1925	1B	K-2, M-1	38
Hällan 2	Rundg 4	1936	–	K-4, M-3	38
Hällan 3	Rundg 3	1937	–	K-4	38
Hällan 4	Rundg 8	1964	–	K-4, M-1	38
Hällan 8	Eriksg. 7, Centralg.11	1926	–	K-4, M-2	39
Hörnan 7	Storgatan 28	1890-1910	–	K-3, M-2	39
Hörnan 19	Handelsg. 1A-B, Eriksg. 2-3				
	Bostadshus, butik	1890-tal	–	Övr bebygg	
	Bostadshus	1870-90-tal	–	K-2, M-3	
	Bilverkstad	1960-tal	–	Övr bebygg	39
Hörnan 21	Eriksg 6	1935	–	K-4	40
Hörnan 22	Storg 26	1890-tal	–	K-3, M-2	40

Fastighetsbeteckn.	Gatuadress	Byggår	Klassificering 1985	Klassificering 2012	Sidnr
Hörnan 24	Centralg 7A	1890-tal, 1920-tal	1B (del av)	K-2, M-2	40
Hörnan 25	Centralg 7B	1920	–	K-2, M-2	40
Hörnan 26	Eriksg 8	1890-1910	–	K-4	41
Hörnan 27	Centralg 9	1890-1910	1B	Övr bebygg	41
Höör 52:1	Järnvägsg 1(trapphus)	1885	–	K-1, M-1	41
Höör 54:2	Järnvägsg 1 (station)	1858	1A	K-1, M-1	41
Karlstorp 4	Fredsg 11	1870, 1900	–	K-4	42
Karlstorp 6	Österg. 4A-I, 6A-D, Järnvägsg. 30 A-G, Österg. 4J	1989	–	Övr bebygg	42
Karlstorp 8	Österg. 2, Järnvägsg. 32	1902	1B	K-1, M-1	42
Lugnet mindre 5	Lilla Torg 1	1983-84	–	M-3	42
Lugnet större 2	Trädgårdsg 10	1902	–	K-2, M-2	43
Lugnet större 3	Trädgårdsg 12	1900	1B	K-2, M-1	43
Lugnet större 6	Fredsg 9	1900	–	K-4	43
Lugnet större 7	Fredsg 7	1890-1910	–	K-4	43
Lugnet större 8	Fredsg 5	1909	–	K-4	44
Lugnet större 9	Fredsg 3 Bostadshus Uthus Garage	1890-1915 1890-1915 1938	1B – –	K-4, M-2 K-2 K-4	44
Lugnet större 14	Trädgårdsg 14	2006	–	Övr.bebygg.	44
Lyran 3	Storg. 41	1870-1900	–	K-1 (baksidan) K-4, M-2 (i övrigt)	44
Munken 1	Järnvägsg. 10 Affärslokal Uthus	1860 1860	1B 1B	K-4, M-2 K-2	45 45
Munken 2	Järnvägsg 12	1880-tal, 1955-60	–	K-4, M-2	45
Munken 3	Järnvägsg 14	1870-90-tal	1B	K-4, M-2 (frams. Järnv.g.)	45
Munken 9	Järnvägsg	1982-83	–	Övr bebygg	45
Norra Ljungen 2	Hantverksg10	1898	1B	K-2, M-1	46
Pilen 3	Fredsg 22	1910	–	K-4	46
Pilen 4	Österg 10	1890-tal, 1920	1B	K-4	46
Södra Ljungen 1	Handelsg 2	1870	1B	K-2, M-2	46
Södra Ljungen 2	Handelsg 4	1934	1B	K-2, M-1	47
Vilan 1	Centralg 10, Storg. 24	1890-tal	–	K-4, M-2	47
Vilan 2	Centralg 12	1890-tal	–	K-4	47
Vilan 3	Eriksg 10	1977	–	Övr bebygg	47
Västra Ljungen 1	Hantverksg 4A-B	1972	–	Övr bebygg	48
Åtorp 1	Fredsg 2B	1903	1B	K-1, M-1	48
Åtorp 2	Fredsg 4	1840-50-tal	1B	K-2, M-2	48
Åtorp 5	Apoteksg., Fredsg.	1993	–	Övr bebygg	48

Generella riktlinjer för bebyggelsen i Höörs stationssamhälle

Varje bygglov ska prövas individuellt.



Eternit har använts som byggmaterial i mer än 100 år. De få eternittak som finns kvar idag har kulturhistoriskt värde. Ett eternittak är ofarligt där det ligger. Lugnet Större 3.



Hus i tegel är ett särdrag för de skånska stationssamhällena och kännetecknar många av dem. I Höör har flera hus fått sina tegelfasader överputsade under senare år. Baksidan på Lyran 3 (Falkenklevs) visar en homogen tegelfasad med markerade hörnkedjor och fönsteromfattningar i tegel med avvikande kulör samt en hög gråstensgrund.

Tak

Traditionella takmaterial i stations-samhället är papp, tegel och eternit. Moderna takmaterial som glaserat tegel och betongpannor är olämpliga och bör undvikas på bebyggelse uppförd före 1960-talet.

Befintlig takform och taklutning bör bibehållas. Dominerande takform i stationssamhället är traditionellt sadeltak. Ett fåtal mansardtak och sadeltak med valmade gavelspetsar förekommer.

Skorstenar

Murade skorstenar bör bevaras och inte plåtinklädas.

Takkupor

Eventuella takkupor bör anpassas till byggnadens formspråk och helst placeras inåt gård.

Entréer

Entréer mot gatan bör bevaras.

Detaljer och färgsättning

Den ursprungliga utformningen vad gäller detaljer (såsom fönster, dörrar, balkonger), material och färgsättning (fasad, tak och snickerier) bör vara vägledande.

Fasader och naturstensgrunder

Tegelfasader och naturstensgrunder bör inte målas, putsas, slammas eller på annat sätt täckas över. Höga naturstensgrunder kan betraktas som ett lokalt särdrag för Höör.

Slätputsade fasadpartier bör inte spritputsas.

Tillbyggnader

Tillbyggnader bör ske på baksidan så att byggnadernas volym i gatubilden inte rubbas.

Uthusen

Uthusen är av stor betydelse för miljöns karaktär och bör bevaras och underhållas.

Tomter och avgränsning

Tomter ska inte styckas av. Tomter ska avgränsas med staket eller häckar. Plank eller murar är direkt olämpliga.

Ordförklaringar

Balustrad	Räcke
Balusterdocka	Rund eller fyrkantig, profilerad liten kolonn som tjänar som stöd i ett räcke (balustrad)
Burspråk	Utbyggnad på fasad, som är försedd med tak och fönster. Burspråket kan vara i en eller flera våningar.
Frontespis	Gavelparti ovanför taklisten på en byggnads långsida.
Gesims	Takgesims, horisontell list som avslutar fasaden mot taket.
Gördelband	Dekorband mellan husets våningar.
Hörnkedja	Markerade hörnstenar, ofta imiterade i puts, vanligen utkragande från fasaden i övrigt.
Kolonn	Fristående, bärande vertikalt stöd, som pelare, fast med rund genomskärning. T ex toskansk kolonn.
Kvadersten	Mursten huggen till block med släta sidor.
Mansardtak	Yttertak med brutet takfall, vanligen ett brutet sadeltak
Profilerad	Försedd med viss rundad profil, oftast om listverk eller kant.
Rusticerad	Försedd med rustik.
Rustik; putsrustik	Fasadyta med grovhuggna kvaderstenar eller putsad yta som imiterar en stenblocks mur (putsrustik).
Tandsnitt	Listornament i form av en rad tättsittande och regelbundet ordnade kubformer på listens undersida. Se detaljbild, Åtorp 1, sid 16.
Valmad	Valmat tak – tak med fall åt fyra sidor.

Källor och litteratur

Bilder

Samtliga arkivfoton och vykort ur Knut Jönssons bildsamling, Höörs kommun.

Tryckta källor:

Ahlstrand, Jan Thorsten: *Arkitekturtermer*. Lund 1976.

Boverket: *Byggnaders särdrag. Stilhistorisk handbok 1880-1960*. Karlskrona 1995.

Carlsson, Petter/Landsantikvarien i Malmöhus län: *Kulturmiljövården i översiktsplaneringen Höörs kommun 1998*.

Björk, Cecilia; Nordling, Lars; Reppen, Laila: *Så byggdes villan – Svensk villaarkitektur från 1890 till 2010*. Väster-
vik 2000

Höörs kommun: *Järnvägen i Höör 150 år*. Särtryck ur Skånska Järnvägar nr 3/2008.

Höörs kommun: *Översiktsplan 2002*.

Höörs kommun: Arbetsmaterial: *Översiktsplan 2012*

Kommunstyrelsen och Kulturnämnden i Höörs kommun: *Förslag till bevaringsplan för Höörs kommun*, 1985.

Kommunstyrelsen och Kulturnämnden i Höörs kommun: *Bebyggelseinventering Höörs kommun*, Höör 1985.

Kulturnämnden i Höörs kommun: *Inventering av bebyggelse i Höörs kommun*, Höör 1977.

Kulturnämnden i Höör: *Boken om Höör*, 1980.

Andersson, Bertil; Thornberg, Sven B: *En bok om Höör. Höör – Förr och Nu*. Höör 2001.

Unnerbäck, Axel: *Kulturhistorisk värdering av bebyggelse*. Riksantikvarieämbetet 2002.

Ystads kommun: *Bevarandeprogram för Ystads stadskärna*, 2005.

Otryckta källor:

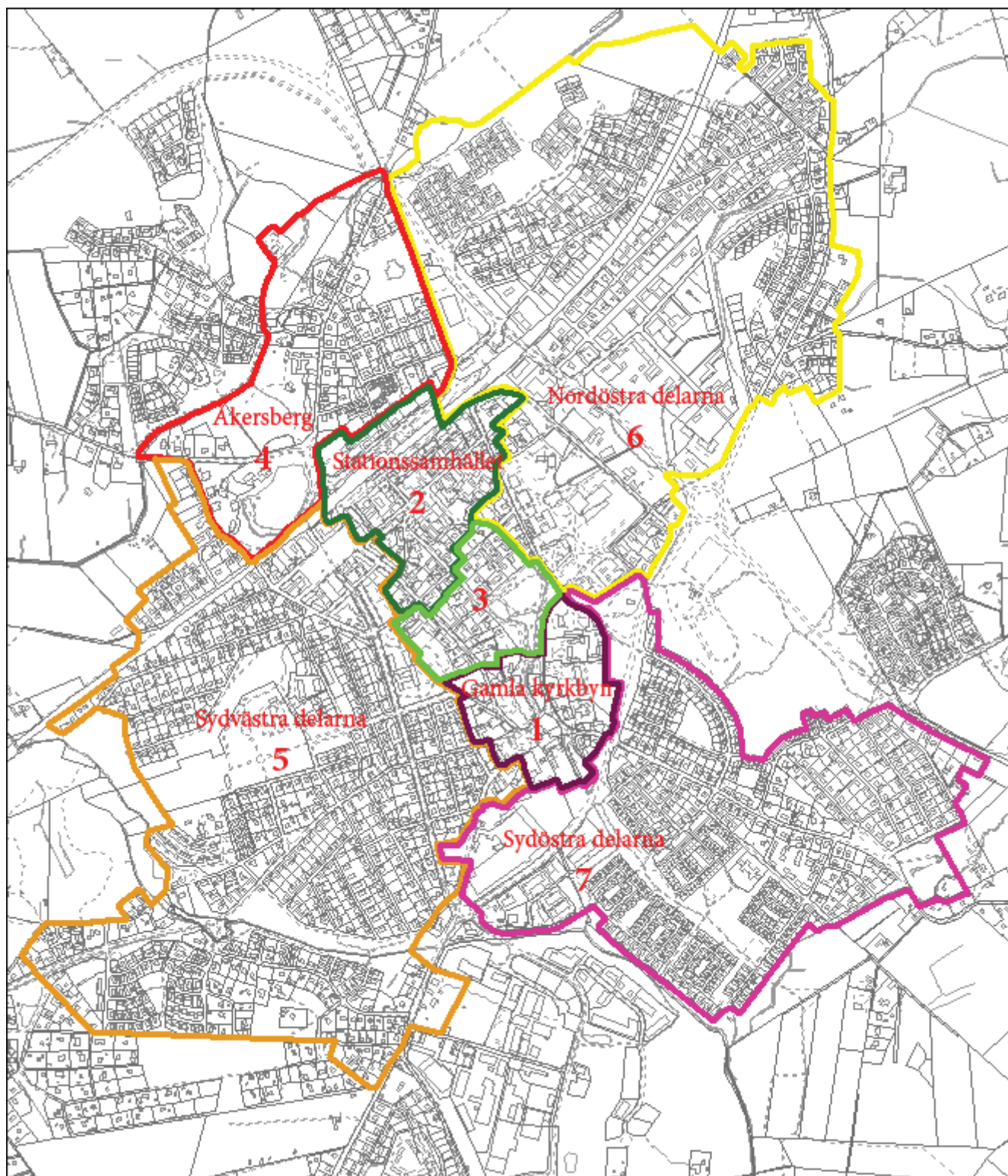
Länsstyrelsen i Skåne: *Kulturmiljöprogram för Skåne*, 2006

<http://www.lansstyrelsen.se/skane/sv/samhallsplanering-och-kulturmiljo/landskapsvard/kulturmiljoprogram/>
(Senast uppdaterad 2009-10-21)

Häradskartan ur allmänt kartmaterial, © Lantmäteriverket, Gävle.

Diverse ritningar och kartor, Höörs kommun.

Avgränsning av inventerade delområden inom Höörs tätort



Inventerade delområden i Höörs tätort. Varje delområde presenteras i en områdesbeskrivning. Delområde 1 – Gamla kyrkbyn, 2 – Stationssamhället, 3– Mellan kyrkbyn och stationssamhället, 4 – Åkersberg, 5 – Sydvästra delen av Höörs tätort, 6 – Nordöstra delen av Höörs tätort och 7 – Sydöstra delen av Höörs tätort. Karta: Trine Strunck, Höörs kommun.

Kultur- och Fritidsnämnden
Miljö- och Byggnadsnämnden



Text och foto:
Hilda Knafve, Ulrika Larsson
och Helen Carlsson