

Utvecklingsplan för Tjörnarp, del av översiktsplan för Höors kommun

Bakgrund

Varje kommun ska ha en översiktsplan som visar inriktningen för den långsiktiga utvecklingen av kommunen. Höors kommuns översiktsplan är antagen 2018.

Tack vare en stark befolkningstillväxt och ett växande intresse att bo i hela Höors kommun så har behovet av att ta fram en fördjupning av översiktsplanen för Tjörnarp vuxit de senaste åren. Nya riktlinjer för bostäder i bostadsförsörjningsprogrammet, ombyggnad av väg 23 genom Tjörnarp samt diskussioner kring läge för badplats är frågor som föranleder behovet av att ändra och öka detaljeringsnivån på översiktsplanen för Tjörnarp.

Utvecklingsplan för Tjörnarp tas fram enligt reglerna för ändring av översiktsplan. När den är antagen blir den en del av översiktsplan för Höors kommun.

Planförslaget

Utvecklingsplanen har presenterats som en helt digital "kart-berättelse". Planinnehållet har även funnits som nedladdningsbara PDF:er, men mindre resurser har lagts på att layouta tryckta dokument, eftersom innehållet har anpassats för att presenteras med text, bild och karta i en webbläsare.

Samrådshandlingarna har bestått av:

- Utvecklingsplanen med bakgrund, utvecklingsstrategi och strategikarta.
- Markanvändningsdelen, där förslagets innebörd beskrivs område för område med ställningstaganden om lämplig användning utifrån bebyggelse, natur och rekreation samt transportinfrastruktur.
- Hänsynsdelen, där tematiska ställningstaganden och behov av hänsyn är presenterade samt
- PM och utredningar som tagits fram som underlag för planarbetet och som beskriver väsentliga förutsättningar men som inte innehåller ställningstaganden.

Handläggning

Kommunstyrelsen beslutade 18 januari 2022 att godkänna förslag till ändring av översiktsplan för Höors kommun/utvecklingsplan för Tjörnarp för samråd.

Planhandlingarna innehöll även miljökonsekvensbeskrivning till planen. Planförslaget har varit utställt för samråd 29 januari till 13 mars 2022. Planförslaget har funnits tillgängligt på kommunens hemsida, i kommunhusets medborgarcenter och på biblioteket. Två

SAMHÄLLSBYGGNADSEKTOR
Strategiska enheten

samrådsmöten har genomförts via teams och ett öppet möte på TjörnevalLEN i Tjörnarp.

I denna samrådsredogörelse redovisas inkomna yttranden tillsammans med kommunens bedömning i frågan och kommentarer om hur planförslaget har påverkats av synpunkten. Samrådsredogörelsen inleds med en sammanfattning av de ändringar som genomförts efter samrådet.

Ändringar i planförslaget efter samrådet

Sammanfattning av betydande ändringar

I markanvändningskartan har två områden för bostäder tagit bort. Norr om Landsvägen (område 7) som enligt samrådshandlingarna kunde tillåta 20-30 bostäder och Tegelbruksvägen (område 8) som kunde tillåta 5 villatomter. Därmed har även område som låg inom strandskydd och Riksintresse för naturvården tagits bort (område 8).

Det som var område 7 för bostäder har istället pekats ut som utvecklingsområde för verksamheter på kort sikt Triangeln (V1). Det området är något större än vad område 8 för bostäder var tidigare. Området går nu ända ut till Södra stambanan i väster och längre norrut än tidigare. Inom det området ryms även ett grönområde i tätort som har tillkommit sedan samrådet. Dock har ett annat grönområde i tätort tagit bort, nämligen området vid Korsarödsvägen längs söderut i Tjörnarp.

Det har pekats ut fler stråk i markanvändningskartan utifrån synpunkter som inkommit under samrådet. Kommunen har varit ute och inventerat och pekat ut ett antal nya stråk både öster om väg 23 men även inne i centrala delar av Tjörnarp. Cykelvägskoppling genom skolområdet har lagts in och den del av cykelvägen längs med landsvägen som hade fallit bort i samrådshandlingarna (digitala kartan) har lagt till så att det finns cykelväg längs med hela Landsvägen.

Vi har även gjort en ny underkategori till stadsbygd, stadsbygd centrum som har fått en egen generell vägledning. Generell vägledning ligger numera i ett eget dokument och det har även tillkommit generell vägledning för aktivitetsplatser, korsningsåtgärder och stråk för rekreation (dessa områden saknade generell vägledning i samrådshandlingarna)

Tidsperspektiv för utbyggnaden av bostadsutvecklingsområdena har tillkommit. De pekas ut för utbyggnad på kort sikt (<4år), medellång sikt (4-12år) eller lång sikt (>12år).

En tydlig områdesgräns har tillkommit för att visa var förslaget slutar.

Markanvändningskartan:

Områdesgräns – avgränsning tillagd

Grönområde i tätort - bara en nivå, befintligt grönområde

Aktivitetsplatser – bara en nivå, befintlig

Nya stråk för rekreation, bl.a. öster om väg 23 och ytterligare stråk i centrala Tjörnarp

Transportsamband – pekats ut ytterligare en gc-väg längs Frostavägen genom skolområde.

Grönområde i tätort vid Korsarödsvägen borttaget

Grönområde norr om Landsvägen vid Triangeln tillagt

Två grönområden har bytt namn "Centrala Tjörnarp" till "Grävlingaberget" och från "Kullen" till "Åsen"

SAMHÄLLSBYGGNADSEKTOR

Strategiska enheten

Utvecklingsområde stadsbygd – två områden borttagna, område 7 och 8
Stadsbygd centrum har lagts till som en underkategori till stadsbygd.
Tidsperspektiv på utvecklingsområdena för stadsbygd
Ny kategori inom utvecklingsområde för stadsbygd - centrumutveckling
Område för verksamheter utveckling har tillkommit, området Triangeln norr om
Landsvägen

Generell vägledning:

Har lyfts ut till eget dokument.

Generell vägledning för *Stadsbygd centrum* har tillkommit

Generell vägledning för *aktivitetsplatser, korsningsåtgärder och stråk för rekreation* har tillkommit.

Generell vägledning för verksamhetsområde har tillkommit.

Utvecklingsstrategin

Ny strategi har tillkommit. Strategi för VA-utbyggnad under rubriken strategier för bebyggelse.

Avsnitt om inriktning för utvecklingsstrategin är borttaget.

Strategitexterna har bearbetats

Särskilda Hänsyn

Områdesgräns/Avgränsning tillagd

Uppdatering av kartor

Siktstråk och områden med värdefulla kulturmiljöer har tillkommit som hänsynsområden

Området för närrekreation har utvidgats norrut för det område som ligger öster om väg 23.

Trafikverkets vägledning för riksintresse kommunikationer har lagt till.

Kommunen beskriver varför planförslaget inte påverkar riksintresse för kommunikationer

Riksintresse för Tjörnarps station beskrivs i text.

Text om hänsyn för MKN för vatten har lagts till.

Information om MSA-ytor och hänsyn i samband med upprättande av höga byggnader.

PM

Kulturmiljö – NYTT PM

Klimatanpassning – NYTT PM

PM Bostäder: korrektur av Annika, justeringar i text, tillagda bildtexter, tillagda texter om kulturmiljö mm.

PM Rekreation och sociala värden: ändring av kartor - områden för närrekreation

Redaktionella ändringar och justeringar

Kommunen har gått igenom de texter som finns i hela planförslaget inklusive de PM som upprättats av kommunen. Justeringar och korrigeringar har gjorts utifrån inkomna synpunkter under samrådet. Justeringar har även gjorts utifrån det kommunen själva har hittat i handlingarna som varit otydligt eller felaktigt. Bland annat har flera strategier skrivit om för att bli mer anpassade till kontexten i Tjörnarps.

Innehåll

Ändringar i planförslaget	s 2
Yttranden från statliga myndigheter	s 5
Länsstyrelsen	
Trafikverket	
SGI	
Skogsstyrelsen	
Yttranden från kommunala nämnder, Höors kommun	s 20
VA och räddningstjänstnämnden	
Barn- och utbildningsnämnden	
Yttranden från Region Skåne och andra kommuner	s 22
Region Skåne	
Hässleholms kommun	
Yttranden från stiftelser och bolag	s 25
MERAB, Mellanskånes Renhållningsaktiebolag	
Svenska Kraftnät	
Skriftliga yttranden från privatpersoner	s 26
Synpunkter i samband med samrådsaktiviteter	s 41
Samrådsmöten via TEAMS	
Fysiskt samråds-dropin på Tjörnevallen	
Samrådsenkät	

Yttranden från statliga myndigheter

Länsstyrelsen

Länsstyrelsens yttrande i sammanfattning

Länsstyrelsen ser mycket positivt på det underlagsarbete som kommunen gjort och som presenteras i ett flertal PM. Länsstyrelsen menar dock att slutsatserna av dessa PM behöver framgå bättre av planhandlingarna för att underlätta läsningen och förståelsen av planförslaget. Detta är särskilt viktigt efter att planen antagits, då ÄÖP Tjörnarp ska fungera självständigt. Vidare ser Länsstyrelsen positivt på att kommunen tagit utgångspunkt i sina nya riktlinjer för bostadsförsörjningen och kommunens fokus på tillgången till tätortsnära natur. Länsstyrelsen menar att samrådshandlingarna och informationen i samrådet inte är tillräckligt tydliga. Det har t.ex. inte tydligt framgått vilket geografiskt område som ändringen omfattar. Eller hur ÄÖP Tjörnarp ska läsas i förhållande till den kommuntäckande översiktsplanen.

Länsstyrelsen har i sin granskning av planförslaget utgått från pdf-versionen av planförslaget, dvs *Utvecklingsplan, Markanvändning, Särskilda hänsyn vid planering kring Tjörnarp* samt tillhörande underlags PM och miljökonsekvensbeskrivning.

Länsstyrelsen anser att ÄÖP Tjörnarp inför granskningen framförallt behöver kompletteras och utvecklas utifrån följande fokusfrågor:

- Tydliggörande av planhandlingarna.
- Redovisning av hur riksintressen, särskilt riksintresse för kommunikationer, ska tillgodoses utifrån föreslagen markanvändning.
- Redovisning av hur miljö kvalitetsnormer för vatten ska följas.
- Utvecklad bedömning, redovisning och vägledning för hur aspekter som rör hälsa och säkerhet ska hanteras vid kommande prövningar.

Riksintresse anläggningar för kommunikationer (3 kap. 8 § MB)

ÄÖP Tjörnarp berörs av riksintresse för kommunikation *Södra stambanan* (inklusive stationen i Tjörnarp) och *Väg 23*. Område som är av riksintresse för kommunikation ska skyddas mot åtgärder som påtagligt kan försvåra tillkomsten eller utnyttjandet av anläggningen. Det innebär att ny bebyggelse längs med eller i närheten av riksintresse väg/järnväg inte får försämma förutsättningarna för person- eller godstrafiken eller göra anspråk på själva anläggningen. Ny bebyggelse behöver lokaliseras och utformas med hänsyn till bland annat buller, vibrationer, drift- och underhållsåtgärder, behov av klimatanpassningsåtgärder och risk i förhållande till transport av farligt gods. Av den specifika funktionsbeskrivningen för *Södra stambanan* framgår att nytt förbigångsspår i Tjörnarp på västra sidan planeras samt att det på längre sikt kan finnas behov av fyra spår på hela sträckan Malmö-Hässleholm. Länsstyrelsen saknar denna information i ÄÖP Tjörnarp. Gällande *Väg 23* menar Länsstyrelsen att kommunen behöver förtydliga riksintresseanspråket både i karta och text. Samt se över informationen i ÄÖP Tjörnarp om pågående projekt för *Väg 23 Tjörnarp-Sandåkra*.

SAMHÄLLSBYGGNADSSEKTOR
Strategiska enheten

Kommentar: Dokumentet Särskilda hänsyn vid planering kring Tjörnarp kompletteras med riksintressenas specifika funktionsbeskrivningar för Södra stambanan och riksväg 23. Vad gäller karta som visar riksintressen för kommunikationer genom Tjörnarp så finns detta på sidan 7 i PM-Hänsyn.

Länsstyrelsen konstaterar att det i ÄÖP Tjörnarp inte föreslås några nya utvecklingsområden i direkt anslutning till Södra stambanan eller Väg 23, trots detta ska ÄÖP Tjörnarp ge vägledning till hur riksintressena ska beaktas. Handlingarna ger inte i tillräcklig utsträckning svar på vilken påverkan genomförande av ÄÖP Tjörnarp kan få på Södra stambanan och Väg 23. Det innebär att prövningen skjuts till kommande planeringsskeden om inte ÄÖP Tjörnarp till granskningskedet kompletteras med hur riksintressena ska beaktas.

Kommentar: Höors kommun beaktar riksintresset för väg 23 genom att arbeta aktivt tillsammans med Trafikverket kring frågan om utvecklingen av väg 23. Höors kommun har anpassat sin planering till Trafikverkets planer för väg 23. Dokumentet Särskilda hänsyn vid planering kring Tjörnarp kompletteras med redovisningar av hur riksintressen tillgodoses.

Riksintresse för naturvård (3 kap. 6 § MB)

Som framgår av ÄÖP Tjörnarp ligger utvecklingsområde 8 (ca 5 bostäder) inom riksintresse N34 Odlingslandskap på Linderödsåsen, delområde e, Ella. Kommunen har med stöd av naturvärdesinventeringen gjort bedömningen att exploatering av detta område kan ske utan risk för påtaglig skada. Länsstyrelsen efterlyser inför granskningen hur kommunens bedömning förhåller sig till de värdena som framgår av riksintressets värdebeskrivning och hur förslaget tillgodoses utifrån detta.

Kommentar: Område 8 tas bort som utbyggnadsområde för bostäder.

Riksintresse för totalförsvarets militära del (3 kap 9 § MB)

Länsstyrelsen saknar i ÄÖP Tjörnarp information och ställningstagande om riksintresse för totalförsvarets militära del. För riksintresse som inte kan redovisas öppet gäller att hela landets yta är samrådsområde för höga objekt högre än 20 meter utanför sammanhållen bebyggelse och högre än 45 meter inom sammanhållen bebyggelse. (Med sammanhållen bebyggelse avses de områden som utgör tätort på Lantmäteriets översiktskarta i skala 1:250 000). Det innebär att alla ärenden avseenden höga objekt måste skickas på remiss till Försvarmakten.

Kommentar: Dokumentet Särskilda hänsyn vid planering kring Tjörnarp kompletteras på s 7 med informationen om vilka flygplatsers MSA-område som berörs. Av texten framgår redan att "Vid eventuella prövningar av höga objekt, över 20 m, genom bygglov eller detaljplan kommer samråd att ske med berörda flygplatser och myndigheter." Försvarmakten är en av de myndigheter som kommunen har för avsikt att samråda med i samband med planeringen av eventuella höga objekt. Det är inte relevant att skriva något i planhandlingarna om riksintressen för totalförsvaret eftersom försvarmakten inte har offentliggjort något underlag om sådana riksintressen som kommunen kan ta ställning till.

Risk för översvämning, ras, skred och erosion

I plandokumentet "Särskilda hänsyn vid planering kring Tjörnarp" framgår ambitionen att ny bebyggelse inte ska planeras i så kallade högriskområden som i detta sammanhang

SAMHÄLLSBYGGNADSEKTOR

Strategiska enheten

bland annat omfattas av dikningsföretagens båtnadsområde och lågpunkter i landskapet. Länsstyrelsen konstaterar att detta är en god lägsta nivå för att undvika risk för översvämning.

Det framgår av plandokumentet *"Särskilda hänsyn vid planering kring Tjörnarps"* att kommunen avser att inleda ett arbete med att genomföra en analys av klimatriskerna för den byggda miljön inom kommunen, vilket Länsstyrelsen ser positivt på. Länsstyrelsen menar att en sådan analys bör tas fram för Tjörnarps inom ramen för arbetet med ÄÖP Tjörnarps.

Kommentar: *Kommunen har tagit fram ett PM-Klimatanpassning till granskningskedet. I PM-Klimatanpassning finns en övergripande analys av befintliga risker i förhållande till de kända underlag som finns för Tjörnarps vad gäller lågpunkter och dikningsföretagens båtnadsområden. Denna övergripande analys visar inte på några uppenbara risker kopplat till den byggda miljön. Samhällsbyggnadssektor har sammanställt erfarenheter från räddningstjänsten, gatu- och parkfunktion samt VA-funktion om kända problem och risker i den befintliga byggda miljön. De risker för den bebyggda miljön som framkom finns presenterade i PM- klimatanpassning.*

Miljö kvalitetsnormer (MKN) för vatten

Länsstyrelsen saknar i planhandlingarna kommunens bedömning av hur MKN för vatten ska följas. Länsstyrelsen konstaterar dock att det av miljökonsekvensbeskrivningen framgår att kommunens dagvattenpolicy från 2017 och VA-plan från 2020 utgör stöd i detta arbete. Vidare görs i miljökonsekvensbeskrivningen bedömningen att om dessa dagvattenåtgärder tillämpas i samband med planeringen av de nya bostadsområdena bedöms de negativa konsekvenserna avhjälpas. Länsstyrelsen förutsätter att planhandlingarna inför granskningen kompletteras med bedömning av hur MKN vatten ska följas, samt med den vägledning som krävs för att underlätta efterföljande planläggning och prövningar. T.ex. hur stora ytor som behöver avsättas för fördröjning och rening av dagvatten.

Kommentar: *Dokumentet Särskilda hänsyn vid planering kring Tjörnarps kompletteras med ett avsnitt kring MKN vatten och hur det ska följas (s 6). Mer noggranna bedömningar sker i samband med dagvattenutredningar till respektive detaljplan.*

Vatten och avlopp

Nedanstående synpunkter har betydelse både för MKN vatten och för hälsa och säkerhet. Det framgår av *"PM Angående VA-försörjning med anledning av ändring av ÖP för Tjörnarps"* att beslut tagits om att avveckla Tjörnarps avloppsreningsverk och istället ansöka om tillstånd för överföringsledning till det befintliga avloppsreningsverket i Ormanäs, samt längre fram även en utökning av befintligt avloppsreningsverk i Ormanäs. Länsstyrelsen konstaterar att någon tillståndsansökan om överföringsledning eller utökad kapacitet för avloppsreningsverk i Ormanäs ännu inte är sökt.

Av ovan nämnda PM framgår att befintligt reningsverk i Tjörnarps är mycket nära sitt kapacitetstak, men att det är möjligt att ansluta de planerade fem nya bostäderna per år till befintligt reningsverk de närmaste åren. Länsstyrelsen trycker på vikten av att frågan om hanteringen av spillvatten löses, så att frågan inte kvarstår och blir ett hinder i efterföljande planläggning. Länsstyrelsen menar att förutsättningarna och slutsatserna

SAMHÄLLSBYGGNADSEKTOR
Strategiska enheten

gällande avloppsreningsverket, samt vägledning utifrån detta behöver framgå av planhandlingarna och inte enbart av underliggande PM.

Kommentar: Höörskommun delar länsstyrelsens bedömning att spillvatten-frågan behöver lösas för att inte begränsa kommande planläggning och utbyggnad. För att understryka detta kompletteras Utvecklingsplanen för Tjörnarps med en särskild strategi om VA-utbyggnad under strategier för bebyggelse. VA-förutsättningarna förtydligas ytterligare i objektsbeskrivningarna för respektive område i markanvändningskartan.

Hälsa och säkerhet*Farligt gods*

I plandokumentet "Särskilda hänsyn vid planering kring Tjörnarps" framgår gällande farligt gods att "Området inom 150 meter från farligt godsleder ska hanteras inom riskhanteringsavstånd enligt RIKTSAM. Vid prövning av ny bebyggelse ska riskbedömningar genomföras om det behövs med hänsyn till bebyggelsens känslighet". Då både Södra stambanan och väg 23 utgör leder för farligt gods konstaterar Länsstyrelsen att i princip samtliga utvecklingsområden behöver hantera denna aspekt. Länsstyrelsen menar att kommunen bör ta ett samlat grepp kring denna fråga i ÄÖP Tjörnarps för att underlätta efterföljande planläggning och prövningar.

Kommentar: Flera områden ligger delvis inom 150 meter från Trafikverkets led för farligt gods. Dock är det inga områden som ligger närmre de 70 meter som föreslås för bostäder enligt skriften "Riktlinjer för riskhänsyn i samhällsplaneringen -Bebyggelseplanering intill väg och järnväg med transport av farligt god, Länsstyrelsen i Skåne 2007 (RIKTSAM)." Höörskommun bedömer därför att frågan kan hanteras i samband med respektive detaljplan.

Buller

Som framgår av ÄÖP Tjörnarps är orten utsatt för trafikbuller både från järnvägen och väg 23. För några av utvecklingsområdena framgår det att järnvägen eller vägen kan vara begränsande för utvecklingen av områdena. Länsstyrelsen menar att det tydligt bör framgå var det finns en bullerproblematik och hur kommunen avser att hantera detta vid kommande planläggning och lovgivning. Om det finns behov av att avsätta markområden för bullerskydd bör detta framgå av handlingarna.

Kommentar: Stora delar av Tjörnarps kommer att bullerskyddas i samband med utbyggnaden av väg 23 till mötesfri väg. Utredning i samband med respektive detaljplan får visa hur buller behöver hanteras i de delar som inte blir bullerskyddade av Trafikverkets projekt.

Avloppsreningsverk

Som nämnts ovan framgår det av PM att det tagits beslut om att avloppsreningsverket i Tjörnarps ska avvecklas. Länsstyrelsen konstaterar att så länge reningsverket i Tjörnarps finns kvar behöver hänsyn gällande eventuella risker relaterat till detta beaktas. Länsstyrelsen saknar i ÄÖP Tjörnarps bedömning och vägledning kring detta.

Kommentar: Kommunen har tagit bort de utbyggnadsområden för bostäder (område 7. Och 8.) som låg i nära anslutning till befintligt reningsverk. Kommunen bedömer därmed att det inte finns någon konflikt med avloppsreningsverket.

SAMHÄLLSBYGGNADSEKTOR
Strategiska enheten*Föroreningar*

Var områden som innehåller markföroreningar finns framgår inte av handlingarna. Länsstyrelsen konstaterar att det finns potentiellt förorenade områden i Tjörnarp, bl.a. i riskklass 2. Länsstyrelsen menar att information om potentiellt förorenade områden i riskklass 2 belägna i, eller i närheten av stadsbyggsområde bör framgå av ÄÖP Tjörnarp. Samt bedömning och vägledning för att underlätta hantering av dessa objekt vid efterföljande planläggning och exploatering. Förtydligad information om potentiellt förorenat område i närheten av utvecklingsområde 1 efterfrågas särskilt. Länsstyrelsen saknar också resonemang om hur kommunen avser att ta hänsyn till eventuella föroreningar vid förtätad bebyggelseutveckling i stadsmiljö.

Kommentar: *Föroreningsläget bedöms inte ha förändrats efter att gällande översiktsplan antogs, och Utvecklingsplan för Tjörnarp ändrar inga bedömningar eller ställningstaganden i frågan. Områden som innehåller markföroreningar kan ses i hänsynskartan i den digitala kartberättelsen. Utbyggnadsområde 1 kompletteras med ett förtydligande kring potentiellt förorenat område som ligger i närheten. Grönområde som var utpekade i nära anslutning till deponin har utgått ur planen inför granskningen.*

Länsstyrelsens rådgivning**Översiktsplanens läsbarhet och vägledning**

Länsstyrelsen menar att samrådshandlingarna och informationen i samrådet inte är tillräckligt tydliga. Det har t.ex. inte tydligt framgått vilket geografiskt område som ändringen omfattar. (Länsstyrelsen har dock fått kompletterande kartor av kommunen som illustrerar avgränsningen och det studerade området). Länsstyrelsen menar att kommunen inför granskningen behöver tydliggöra vilket geografiskt område som ÄÖP Tjörnarp avser. Det behöver också framgå tydligt hur ÄÖP Tjörnarp ska läsas i förhållande till den kommuntäckande ÖP:n. Om t.ex. ÄÖP Tjörnarp helt ersätter den kommuntäckande ÖP:n inom ett visst geografiskt område eller om det ska ske en samläsning.

Kommentar: *Handlingarna kompletteras med en avgränsning av de geografiska området som planen omfattar. Planhandlingarna kompletteras även med en läsanvisning som beskriver hur ändringarna ska läsas tillsammans med den sedan tidigare gällande översiktsplanen.*

Länsstyrelsen menar också att läsningen och tolkningen av ÄÖP Tjörnarp hade underlättats av en inledande information om vilka delar planen utgörs av. Länsstyrelsen uppfattar inte heller pdf-versionerna och den digitala versionen som helt samstämmiga.

Kommentar: *En inledande beskrivning av planen finns i första fliken, bakgrund, i den digitala kartberättelsen. Avsikten är att PDF-version och digital version ska vara helt samstämmiga och i de fall brister har identifierats så har ändringar skett för att nå samstämmighet.*

Länsstyrelsen råder kommunen att fördjupa vägledningen för de utvecklingsområden man väljer att gå vidare med inför granskningen (t.ex. gällande riskavstånd), för att underlätta för efterföljande planläggning och prövningar. Samt förtydliga vilken vägledning som gäller för de områden där utvecklad användning inte föreslås.

Kommentar: *Objektsbeskrivningarna för utbyggnadsområdena uppdateras.*

SAMHÄLLSBYGGNADSEKTOR
Strategiska enheten**Konsekvenser**

Länsstyrelsen ser positivt på kommunens sätt att hantera alternativdiskussionen i den strategiska miljöbedömningen.

I MKB:ns analys av kumulativa effekter saknar Länsstyrelsen i sammanhanget en bedömning av vilka kumulativa effekter den spridda bebyggelsen som föreslås kan medföra. I sammanhanget ser Länsstyrelsen en risk att den småskaliga jordbruksbebyggelsen och det småbrutna landskapet kommer att påverkas om alla bostadsplaner sätts i verket, särskilt då områdena är så pass spridda.

Behov av mark för bostäder

Länsstyrelsen konstaterar att planförslaget grundar sig på riktlinjer för bostadsförsörjning från 2021. Det är positivt, eftersom kommunens riktlinjer för bostadsförsörjningen ska vara vägledande vid tillämpningen av 2 kap. 3 § 5 plan- och bygglagen (2010:900) och vara ett underlag för bland annat översiktsplaneringen.

Länsstyrelsen konstaterar att planförslaget innehåller 162-190 nya bostäder, varav 26 i outnyttjade byggrätter i gällande detaljplaner. Det angivna behovet av bostäder enligt riktlinjerna för bostadsförsörjning är 75 nya bostäder. Kommunen motiverar överkapaciteten med att kommunen inte äger all mark och att det kan förväntas uppstå svårigheter i genomförandet av en del projekten. Länsstyrelsen förstår att det behövs en flexibilitet men menar att bufferten är väl stor i förhållande till behovet. Länsstyrelsen tolkar utifrån "PM nya bostäder" att antalet områden troligen kommer minska efter samrådet, vilket Länsstyrelsen uppmuntrar. Länsstyrelsen menar att det är särskilt viktigt i förhållande till bestämmelserna i 3 kap. 4 § MB, att jordbruksmark endast får tas i anspråk för väsentliga samhällsintressen.

Kommentar: Kommunen reviderar förslaget genom att ta bort två utbyggnadsområden för bostäder. Totalt innehåller planen nu utbyggnadsområden för maximalt 155 bostäder.

Det framgår av "PM Analys av nya byggrätter i gällande detaljplaner" samt "PM nya bostäder" att kommunen gjort en grundlig genomgång av planberedskapen/tillgången på byggrätter samt av möjliga utvecklingsområden. Länsstyrelsen menar att slutsatserna av dessa PM kan presenterats i själva planförslaget. T.ex. för att tydliggöra kommunens motiv för att peka ut nya utvecklingsområden.

Kommentar: Noteras

Strandskydd

Som framgår av ÄÖP Tjörnarp ligger utvecklingsområde 8 inom strandskydd. Kommunen anger att två särskilda skäl föreligger för att upphäva strandskyddet i området i en detaljplan; att området är väl avskilt från området närmast strandlinjen genom Tegelbruksvägen (MB 7 kap 18 §c, punkt 2), och att området behöver tas i anspråk för att tillgodose det angelägna allmänna intresset av bostadsförsörjning (MB 7 kap 18 §c, punkt 5). Länsstyrelsen instämmer inte i kommunens bedömning utifrån de motiv som framförs i ÄÖP Tjörnarp. Länsstyrelsen ser därmed att det kan finnas hinder mot att bygga ut området enligt förslaget.

SAMHÄLLSBYGGNADSEKTOR
Strategiska enheten

Med väl avskilt enligt punkt 2 åsyftas sådant som tydligt hindrar allmänheten att röra sig från den aktuella platsen till strandlinjen, t.ex. större vägar eller järnvägar. Praxis visar att en asfalterad, mindre trafikerad länsväg mellan platsen och strandlinjen inte innebär att området är väl avskilt (se MÖD 2011:40). Tegelbruksvägen är en mindre väg av vägklass 8, och det framgår inte att den är svår att passera.

Bostadsbebyggelse kan utgöra ett angeläget allmänt intresse enligt punkt 5, men det behöver framgå att den planerade åtgärden långsiktigt ger fördelar för samhället och att en annan placering är omöjlig eller i varje fall orimlig för att tillgodose det angelägna allmänna intresset. Mark- och miljööverdomstolen har i tidigare rättsfall slagit fast att byggandet av nya bostäder inte generellt kan anses utgöra ett angeläget allmänt intresse, utan får ställas mot t.ex. bostadsbrist; samt att för att behov av bostäder ska utgöra ett särskilt skäl enligt punkt 5 behöver det vara klarlagt att behovet inte kan tillgodoses utanför strandskyddat område (MÖD 2016:13 samt MÖD 2017:62). Kommunen har i planunderlaget bedömt att bostadsbehovet i Tjörnarp till år 2035 är 75 färdiga bostäder, och har identifierat elva möjliga utvecklingsområden som kan ge 162-190 bostäder, varav tio av områdena ligger utanför strandskydd. Utvecklingsområde 8 kan bidra med fem nya bostäder. Det framgår därmed inte att bostadsbehovet enbart kan tillgodoses vid en placering inom strandskydd.

Kommentar: Område 8 tas bort som utbyggnadsområde för bostäder.

Badplats inom naturreservat

I "PM Lokaliseringsutredning för badplatsutveckling vid Tjörnarpssjön" föreslås anläggande av ny badplats samt tillfartsväg i Kyrkviken vid Tjörnarp kyrkby, inom det statliga naturreservatet Prästabonnaskogen. Föreskrifterna för reservatet möjliggör anläggande av en badplats, inom en yta som markerats i beslutet. Länsstyrelsen påminner om att undantagen inte omfattar anläggande av en väg genom reservatet. Ifall anordnande av en tillfart innebär åtgärder som är förbjudna enligt föreskrifterna, t.ex. att avverka träd, gräva, schakta eller asfaltera, krävs dispens från reservatsföreskrifterna. I det fortsatta arbetet med badplatsprojektet bör kommunen utreda förutsättningarna för att ordna väganlutningen och söka dispens om det behövs. Badplatsen ligger även inom strandskydd. Dispens från strandskyddet kan behövas för en del av åtgärderna, vilket söks hos Länsstyrelsen. Länsstyrelsen menar att ÄÖP Tjörnarp behöver kompletteras med vägledning kring detta.

Väster om den föreslagna badplatsen finns ett fuktområde, där anläggande av en ny väg enligt alternativ 1 kan innebära svårigheter samt lokalt större påverkan på naturmiljön jämfört med breddning av befintlig väg genom naturreservatet enligt alternativ 2. Vid badplatsområdet i reservatet finns många äldre värdefulla lövträd, och eventuella avverkningar ska planeras i samråd med reservatsförvaltaren.

Kommentar: Höors kommun är helt inställd på att utveckling av markväg måste ske i samband med reservatsförvaltaren och att erforderliga dispenser är en förutsättning för att satsningen på badplatsen ska kunna genomföras. Dispenshandlingar kommer att förberedas så snart det är praktiskt möjligt.

SAMHÄLLSBYGGNADSEKTOR
Strategiska enheten**Naturmiljö**

Länsstyrelsen ser positivt på att kommunen har tagit fram en naturvärdesinventering för Tjörnarps närområde, och att denna använts i ställningstagandena kring föreslagna utvecklingsområden. Länsstyrelsen ser vidare positivt att kommunen lägger ett stort fokus på tillgången till tätortsnära natur. Länsstyrelsen saknar dock information om biotopskydd beslutade av Skogsstyrelsen.

Kommentar: Vad gäller biotopskydd så är det ett exempel på skyddade områden där kommunen inte har rådighet. För dessa utpekade skydd gäller särskilda föreskrifter och regler. Kommunen gör därför inga särskilda ställningstaganden i översiktsplanen. Kommunen har inte noterat några biotopskydd som krockar med ställningstaganden eller utbyggnadsområden i planen.

Vid en eventuell utbyggnad av utvecklingsområde 5, 6 och 10 ser Länsstyrelsen att särskild hänsyn behöver tas till påverkan på naturvärden. Område 5 och 6 knyter samman naturområden i västra och östra delen av orten, och är en del av det gröna skogliga stråket inom orten som redovisas i "PM Grönstruktur och spridningskorridorer". En utbyggnad bör anpassas så att den gröna kopplingen samt spridningsförutsättningar för arter bibehålls. För område 10 instämmer Länsstyrelsen i kommunens bedömning att vissa delar av området har relativt höga naturvärden och att en naturvärdesinventering bör göras inför exploatering. Det finns även enligt ängs- och betesmarksinventeringen en äldre notering av den fridlysta arten backsippa i sydöstra delen av utvecklingsområdet.

Kommentar: Noteras

Kulturmiljö

Länsstyrelsen vill lyfta fram att utvecklingsområde 9, Tjörnarps kyrkby, ligger inom ett område som är utpekad i det regionala kulturmiljöprogrammet. Värdet ligger bland annat i att platsen visar en utveckling av kulturlandskapet sedan förhistorisk tid. Samt att kyrkan och ruinen belyser de under 1800-talet ofta förekommande förändringarna i kyrkomiljön, som delvis skedde på grund av kraftig befolkningsökning och ökade ekonomiska resurser. Området är också utpekad som enskild fastighet med högt bevarandevärde i kommunens Kulturmiljöprogram för Tjörnarps.

Länsstyrelsen menar att planhandlingarna bör kompletteras med riktlinjer för hur ny bebyggelse ska ta hänsyn till platsens kulturvärden. Det bör också framgå under konsekvenser vilka effekter en utbyggnad får på områdets kulturvärden. Även indirekta konsekvenser som ev. påverkan på det småskaliga vägnätet bör vägas in.

Kommentar: Handlingarna kompletteras med PM Kulturmiljö där mer utförliga beskrivningar från kommunens kulturmiljöprogram lyfts in. PM kulturmiljö redovisar även ett antal siktlinjer av särskild betydelse för kulturmiljön och landskapsbilden kring område 9. Dessa siktlinjer lyfts även in i kartan för hänsyn och PM Hänsyn. Även objektsbeskrivningen av område 9 utvecklas för att förtydliga vilka kulturmiljövärden som finns i det aktuella området.

För område 10 menar Länsstyrelsen att kommunen bör förtydliga varför platsen bedömts som lämplig, då detta inte framgår tydligt. Korsaröds by är utpekad som en by med särskilt höga kulturhistoriska värden i kommunens kulturmiljöprogram. Området är också rikt på

SAMHÄLLSBYGGNADSEKTOR
Strategiska enheten

fornlämningar och det är oklart hur utvecklingsområdet, som ligger som en enklav, är tänkt att kopplas samman med övriga områden.

Kommentar: Av handlingarna som helhet tycker kommunen att det blir tydligt att området tack vare den utpekade planskilda korsningen vid skolan hamnar inom nära avstånd för transport med gång/cykel in till stationen och centrala Tjörnarp. Den planskilda kopplingen är en förutsättning för framtida exploatering av område 10. Även den upprustning av vägen från 600-serien/Skogsvägens förlängningen som krävs inom Trafikverket projekt med ombyggnad av väg 23 är en förutsättning för att område 10 ska kunna bli verklighet. Detta förtydligas i handlingarna under objektsbeskrivningen för området.

Fornlämningar

Flera av de utpekade utvecklingsområdena berör känd eller möjlig fornlämning och kan kräva tillstånd till ingrepp i fornlämning enligt 2 kap. kulturmiljölagen. De kända fornlämningarna är också bara en del av det totala antalet fornlämningar och Länsstyrelsen har därför möjlighet att besluta om en arkeologisk utredning där syftet är att konstatera om det de facto finns fornlämning som berörs vid en exploatering. Arkeologisk utredning kan bli aktuell i fler fall än de som kommunen lyfter fram i handlingarna. Samråd enligt 2 kap. 10 § kulturmiljölagen bör därför genomföras i god tid med Länsstyrelsen.

Kommentar: Noteras

Trafikverket**Riksintressen**

I konsekvensbedömningen för planen framförs att planförslaget bedöms medföra positiva konsekvenser för riksintresseområden, samt säkerställa områdenas värden. Det behöver förtydligas i planen vilka riksintressen som avses här, då Trafikverket inte helt delar denna bedömning, vad gäller Södra stambanan och riksväg 23, som är av riksintresse för kommunikationer.

Kommentar: Konsekvensbedömningen belyser planens påverkan på riksintressen av bevarandekaraktär, i praktiken gäller det riksintresse för naturvård. Konsekvensbeskrivningen hanterar inte riksintresse för kommunikationer. Detta förtydligas i sammanfattningen.

Södra stambanan

Trafikverket saknar i utvecklingsplanen och markanvändningen för Tjörnarp en redogörelse för hur kommunen ska tillgodose det riksintresseanspråk för Södra stambanan som framgår i den specifika funktionsbeskrivningen "Nytt förbigångsspår i Tjörnarp på västra sidan planeras. På längre sikt kan det finnas behov av fyra spår på hela sträckan Malmö-Hässleholm." I hänsynskartan i planen redovisas inte att befintlig järnvägsstation i Tjörnarp är av riksintresse för kommunikationer. Enligt Trafikverkets nu gällande beslut om riksintressen för kommunikationer från år 2018 är samtliga järnvägsstationer av riksintresse.

SAMHÄLLSBYGGNADSEKTOR
Strategiska enheten

Kommentar: Dokumentet Särskilda hänsyn vid planering kring Tjörnarp kompletteras med information om riksintresse för kommunikationer vad gäller Södra stambanan och där förtydligas även att Tjörnars station utgör del av riksintresset.

Trafikverket anser även att kommunens beslutade flytt av badplatsen i Tjörnarp till andra sidan sjön vid kyrkbyn, tillgodoser järnvägens funktion som riksintresse på ett mycket bättre sätt än nuvarande badplats på järnvägens västra sida. Den befintliga badplatsen utmed spåren är utsatt för bullerstörningar, och ej är belägen på lämpligt skyddsavstånd från järnvägen ur risksynpunkt, samt på en plats som försvårar framkomlighet för räddningsfordon.

Kommentar: Noteras.

Utvecklingsområden för stadsbygd nr 1, 5, 6 och 7 är belägna nära såväl Södra stambanan som Landsvägen. Det bör framgå att för att klara riktvärden för trafikbuller för ny bebyggelse i dessa områden kan placering och utformning av bebyggelsen vara mer avgörande än bullerskyddsåtgärder. Det gäller särskilt område 7. Se vidare nästa avsnitt nedan. Utvecklingsområde B7 - Norra Tjörnarp norr om Landsvägen, är särskilt bullerutsatt då det är placerat invid Landsvägen och endast på 75 meters avstånd från Södra stambanan. Vi bedömer att ekvivalent ljudnivå 60 dBA överskrids på detta avstånd med framtida trafik på Södra stambanan enligt basprognos 2040. En sluten kvarterstruktur kan därför vara nödvändig utöver bullerskyddsåtgärder, för att en ljuddämpad sida ska uppnås och riktvärden för trafikbuller ska innehållas för nya bostäder området. Det bör framgå i P:M "Särskilda hänsyn vid planering kring Tjörnarp" på s. 7 att utmed järnvägen gäller ett generellt byggnadsfritt avstånd om 30 meter från spårmit.

Kommentar: Kommunen delar uppfattningen att utvecklingsområde 7 för stadsbygd riskerar att bli bullerutsatt och därmed inte är optimalt som utvecklingsområde för bostäder. Planförslaget ändras så att området i stället pekats ut som mark för verksamheter (i enlighet med gällande detaljplan för området).

Väg 23

Den specifika funktionsbeskrivningen av riksintresset för väg 23 i hänsynskartan till planen är inte komplett, där sista delen av beskrivningen verkar ha fallit bort.

Kommentar: Kommunen kompletterar beskrivningen i hänsynskartan.

Trafikverket ser positivt på att kommunen i utvecklingsplanen föreslår åtgärder i det lokala väg-, gång- och cykelnätet, i syfte att nå en samordning med Trafikverkets åtgärder i pågående vägplan för väg 23. Trafikverket anser dock inte att de anspråk staten har vad gäller riksintresset för väg 23 är tillräckligt tydligt redovisade i hänsyns- och markanvändningskartorna, eller i P:M "Särskilda hänsyn vid planering kring Tjörnarp" på s. 7.

Kommentar: Dokumentet Särskilda hänsyn vid planering kring Tjörnarp kompletteras med fullständiga beskrivning av riksintresset för väg 23.

Det bör redovisas i kartorna vilken sträcka längs väg 23 som omfattas av planerad ombyggnad till mötesfri landsväg i form av 2+1-väg, enligt pågående vägplan. Den planerade vägbron i korsningen med Korsarödsvägen anser vi inte ska beskrivas som en korsningsåtgärd utan som en planskild korsning, eftersom det är den funktion

SAMHÄLLSBYGGNADSEKTOR
Strategiska enheten

riksintresseanspråket omfattar. Även de planskilda korsningarna med väg 23 för gångtrafik vid Skogsvägen, respektive för gång- och cykeltrafik norr om tätorten bör redovisas som planskilda korsningar i kartan.

Kommentar: *Samtliga korsningsåtgärder ligger redovisas med samma utseende i kartan. I de kompletterande objektsbeskrivningarna går det att utläsa vilken typ av korsningsåtgärd som kan bli aktuell på respektive plats.*

Vi anser vidare att det ska framgå i utvecklingsplanen, och i tillhörande trafikutredning och MKB, att den planskilda korsning som planeras i vägplanen för väg 23 i höjd med Skogsvägen inte är en planskild GC-passage, utan en planskild gångpassage (gångtunnel).

Kommentar: *Noteras.*

Det är denna standard som Trafikverket och Kommunen kommit överens om att utreda inom ramen för arbetet med vägplanen, som komplement till den GC-bana som planeras planskilt med väg 23 i den södra infarten till Tjörnarp. Det bör framgå i planen att den aktuella gångtunneln förutsätter att ett avtal om kommunal medfinansiering träffas med Trafikverket.

Kommentar: *I det "Samverkansavtal om en gc-port under väg 23 i Tjörnarp inom vägplan för väg 23 Tjörnarp-Sandåkra" som Trafikverket skickat till kommunen benämns tunneln som en GC-port. Kommunen är medveten om tänkt standard för den framtida tunneln och att det inte är säkert att det kommer att vara möjligt att cykla genom tunneln utan att cykel kan behöva ledas. Det kommunen har velat säkerställa är att den utformning som nämns i samverkansavtalet, 2,5 meter gånger 3 meter, innebär att det inte blir ett välvt tak med 2n5 meter endast vid högsta punkt utan längs med hela takhöjden. Kommunen har efterfrågat en sektion som påvisar detta. Vad gäller finansiering är utgångspunkten att Trafikverket ska bekosta själv tunneln och kommunen ska stå för belysning i tunnel samt för driften av anslutande gång/cykelvägar. Den typen av detaljer kring finansiering är en fråga för avtal mellan Höors kommun och Trafikverket och är på en för detaljerad nivå för att beskrivas i översiktsplanen.*

Det bör framgå i P:M "Särskilda hänsyn vid planering kring Tjörnarp" på s. 7 att enligt Väglagen § 39 gäller utmed väg 23 gäller enligt länsstyrelsens beslut ett utökat byggnadsfritt avstånd om 30 meter från vägområdesgräns.

Kommentar: *Dokumentet Särskilda hänsyn vid planering kring Tjörnarp kompletteras med information om byggnadsfritt avstånd.*

Flygplatser

Trafikverket anser att det i P:M "Särskilda hänsyn vid planering kring Tjörnarp" bör framgå att Tjörnarp är beläget inom MSA-påverkande zon för Helsingborg-Ängelholm, Kristianstad respektive Malmö flygplatser, som är av riksintresse. MSA-ytorna bör markeras i hänsynskartan till planen. För flygplatser som är utpekade som riksintresse utgör MSAytorna, samt en yta på 1500 x 500 meter vid sidan om landningsbanan, områden av riksintresse.

Kommentar: *Dokumentet Särskilda hänsyn vid planering kring Tjörnarp kompletteras med information om de aktuella flygplatserna.*

SAMHÄLLSBYGGNADSEKTOR
Strategiska enheten**Allmänna intressen - statlig infrastruktur**

Trafikverket anser att beskrivning i P:M markanvändningsplan inte enbart ska omfatta cykelvägar utan samtliga de transportsamband, inklusive statliga vägar och Södra stambanan, vilka belyses i utvecklingsstrategin.

Kommentar: *Den övergripande infrastrukturen finns redan beskriven på tillräcklig detaljnivå i kommuntäckande översiktsplan. Höors kommun gör inte genom utvecklingsplan för Tjörnarp några nya ställningstaganden om dem och befintlig vägledning fortsätter att gälla.*

Statliga vägar

Det bör i planen framgå att väg 23 ingår i det av Trafikverket utpekade funktionellt prioriterade vägnätet, där den regionala framkomligheten ska värnas. Trafikverket anser att beskrivningen av syftet med projektet riksväg 23 Tjörnarp-Sandåkra, mötesfri landsväg bör kompletteras i utvecklingsplanen på s. 3. Projektet utgör en del av satsningen på mötesfri landsväg i stråket väg 23, vilket syftar till att ge förbättrad trafiksäkerhet och framkomlighet, som ger förbättrade förutsättningar för pendling och regionala resor med bil. Trafikverket anser att utvecklingsplanen bör kompletteras med redovisning av Trafikverkets pågående åtgärdsvalsstudie för väg 23 mellan väg E22 och Tjörnarp.

Kommentar: *Kommunen bedömer att en mer ingående beskrivning av Trafikverkets projekt med ombyggnad av väg 23 inte behövs i kommunens strategidokument.*

Kommunen för i utvecklingsplanen fram behovet av en GC-väg utmed väg 23, mellan Tjörnarp och Höör, vilket bl a utreds i den nämnda åtgärdsvalsstudien. Det bör framgå i P:M särskilda hänsyn på s. 7 att enligt Väglagen gäller ett byggnadsfritt avstånd om 12 meter från vägområdesgräns utmed statliga allmänna vägar.

Kommentar: *Dokumentet Särskilda hänsyn vid planering kring Tjörnarp kompletteras med information om byggnadsfritt avstånd till statliga vägar.*

Trafikverket tillämpar byggnadsfritt avstånd utmed statliga vägar även i detaljplaner, varför vi anser att detta bör beaktas i förslaget till utvecklingsområden utmed statliga vägar som t ex Landsvägen.

Kommentar: *Detaljerad utformning av bebyggelse invid allmän väg får diskuteras i samband med respektive detaljplan. Höors kommun tar utgångspunkt i byggrätter fastlagda i gällande detaljplaner.*

Trafikverket anser att utvecklingsplanens beskrivning av projektet för väg 23 Tjörnarp-Sandåkra är missvisande på flera ställen. Trafikverket anser att det i utvecklingsplanen på s. 13 och i markanvändningskartan bör framgå att hela tre stycken planskilda passager med väg 23 planeras i Tjörnarp i projektet, vilket innebär mer säkra passager med väg 23 för invånarna. Trafikverket anser vidare att det är direkt felaktigt att hävda att det främst är stängning av anslutningar till väg 23 som medför en framtida trafikökning på Landsvägen, vilket lyfts fram i utvecklingsplanen bl a på s. 3 och i MKB på s. 34. Enligt kommunens trafikutredning för utvecklingsplanen utgör det i själva verket en mindre del av framtida beräknad trafikökning på Landsvägen (260-412 f/d), medan trafikökningen från nya utbyggnadsområden i Tjörnarp utgör den större delen (1000-1600 f/d). Trafikverket anser även att den beräknade trafiken i vägplanen, p g a stängning av anslutningar till väg 23, är högt räknad (i PM Trafikprognos för väg 23). En del av trafiken kör sannolikt redan

SAMHÄLLSBYGGNADSEKTOR
Strategiska enheten

idag ut på rv 23 via Landsvägen, eftersom vägarna ut mot väg 23 är mycket smala och det kan vara svårt att ta sig ut på väg 23 eller svänga vänster, där det inte finns vänstersvängfält på väg 23. Dessutom är målpunkten för en del av de beräknade resorna sannolikt tågstationen eller annan målpunkt i centrala Tjörnarp, och då kör man inte via rv 23.

Kommentar: Höors kommun har kompletterat strategin "Verka för att minimera nya störningar!" med en skrivning som påtalar att "Ombyggnad av väg 23 genom Tjörnarp kommer att innebära en stark barriäreffekt. Planskilda passager i tillräckligt antal och med god utformning mildrar effekten och ger bättre trafiksäkerhet."

Trafikkonsulten som tagit fram trafikutredning för Tjörnarp åt Höors kommun har bl.a. utgått från trafikverkets prognos för hur många fastigheter som förväntas ta vägen via väg 23 idag och som kommer att styras om till Landsvägen i samband med stängning av utfarter till väg 23.

Utbyggnadstakt och trafikökning

Trafikverket vill även lyfta frågan om utbyggnadstakten i Tjörnarp till år 2035, och den bedömda trafikökningen på Landsvägen kan vara överskattade. Trafikutvecklingen på väg 1369/Landsvägen i Tjörnarp har varit stagnerad och minskande mellan åren 2003 och 2014, enligt Trafikverkets mätningar. Vi anser att kommunen även bör redovisa ett scenario avseende trafikökning på Landsvägen med en utbyggnad på 75 bostäder i Tjörnarp (5 bostäder per år 2021-2035), i enlighet beslutade riktlinjer för bostadsförsörjning i kommunen år 2021.

Kommentar: Kommunen anser att beräkningen behöver utgå från högsta scenariot för utbyggnad och att det bör vara dimensionerande för utformningen av framtidens vägnät i Tjörnarp.

Åtgärder för gång- och cykeltrafik

I utvecklingsplanen på s. 3 framför kommunen att en framtida trafikökning på Landsvägen belyser behovet av GC-väg längs Landsvägen. Potentialen för nyttjandet av en ny GC-väg utmed Landsvägen utgör dock förutom trafikmängd, skyltad hastighet etc ett grundläggande kriterium för prioritering av GC-vägar i den regionala cykelvägsplanen. Trafikverket anser att det stora anspråket på GC-passager längs Landsvägen i utvecklingsplanen riskerar att få en negativ påverkan på framkomligheten längs Landsvägen. Ytterligare planeringsunderlag i form av t ex en åtgärdsvalsstudie kommer att behöva tas fram för att gång- och cykelåtgärderna ska kunna prioriteras in i den regionala cykelvägsplanen. Trafikverket bedömer att behovet av cykelvägen till stor del är kopplat till den föreslagna utbyggnaden i Tjörnarp, varför det vore rimligt att kommunen finansierar och bygger cykelvägen.

Kommentar: Kommunen anser att behovet av cykelväg längs med Landsvägen är stort och har varit det under lång tid. Vilket också var anledningen till att Trafikverket hade för avsikt att bygga ut cykelväg längs med Landsvägen för flera år sedan. En satsning som tyvärr inte blev av p.g.a. oenighet om vilken sida cykelvägen skulle förläggas på. Med Trafikverkets aktuella projekt med ombyggnad av väg 23 till mötesfri och skapandet av planskilda

SAMHÄLLSBYGGNADSEKTOR
Strategiska enheten

korsningar i södra och norra Tjörnarp så aktualiseras frågan ytterligare då cyklisterna leds in på Landsvägen från respektive håll.

Väghållaransvar för väg 1369/Landsvägen

Ett kommunalt övertagande av väghållaransvaret för Landsvägen skulle ge kommunen rådighet och bättre förutsättningar att utforma vägen, att genomföra GC-åtgärderna samt att planera in utbyggnadsområden invid Landsvägen. Trafikverket gör bedömningen att väg 1369/Landsvägen kan dras in som statlig allmän väg, så att kommunen tar över väghållaransvaret för vägen.

Kommentar: *kommunen är beredd att förhandla om Landsvägen. Skötseln av Landsvägen är dock väldigt eftersatt och vägen saknar både gc-väg och även belysning och trottoar på långa sträckor. Dessutom finns brister i dagvattenavledningen vid skyfall. Därmed anser kommunen att det finns ett stort upprustningsbehov innan det kan bli aktuellt för kommunen att överta väghållaransvaret. Alternativt att Trafikverket skickar med en summa pengar som täcker huvuddelen av upprustningsbehovet.*

Anslutningar till statlig väg

Vad gäller utvecklingsområde B10 - Korsaröd, öster om väg 23 anser Trafikverket att det bör framgå vilka vägåtgärder som krävs för trafikförsörjning av detta utvecklingsområde. Trafikverket planerar för åtgärder i korsningen mellan berörd enskild väg och Korsarödsvägen, med hänsyn till befintlig bebyggelse, i pågående vägplan för väg 23. Vi gör bedömningen att i nuläget krävs bl a åtgärder vad gäller dålig sikt i korsningen längs den statliga vägen. Trafikverket anser att kommunen behöver ta höjd för medfinansiering av ytterligare åtgärder i korsningen mellan berörd enskild väg och Korsarödsvägen, eftersom den sannolikt kommer att behöva byggas om i samband med utbyggnad av utvecklingsområde B10.

Kommentar: *En eventuell utbyggnad av område 10 är endast aktuell på lång sikt och förutsatt att de förändringar som Trafikverket planer inom projektet med ombyggnad av väg 23 blir av. Osäkerheterna kring en eventuell exploatering av detta område är stora bland annat med tanke på fornlämningar och naturvärden. Det är därför inte aktuellt för Höörskommun att förbinda sig till någon medfinansiering av anslutningen till statlig väg. Om/när det blir aktuellt att exploatera området får en förnyad bedömning genomföras av trafikflöden och behov av åtgärder i anslutningen. Beskrivningen av utbyggnadsområdet kompletteras med en notis om detta.*

Trafikverket anser att utvecklingsområde B5 - Lunden och Gropen ska anslutas till kommunal gata och inte till Landsvägen, för att inte framkomligheten längs den statliga vägen ska försämrats. Ett byggnadsfritt avstånd om 12 meter anser vi bör innehållas mellan den nya bebyggelsen och Landsvägen.

Kommentar: *Objektsbeskrivningen för område 5 kompletteras med att huvudsaklig angöring planeras från Lucernvägen och idrottsvägen och eventuell angöring från Landsvägen behöver planeras i nära samråd med Trafikverket som är väghållare.*

SAMHÄLLSBYGGNADSEKTOR
Strategiska enheten*Stationsnära planering*

Trafikverket ser positivt på förslaget i planen till stationsnära förtätning av bebyggelsen i Tjörnarp och av förbättrade förbindelser för GC-trafik till stationen. Denna inriktning bidrar till att investeringar i stationen i Tjörnarp tillvaratas, genom att ge underlag för, och att främja ett ökat resande med tåg. I utvecklingsplanen pekats stationsområdet ut som lämpligt att lokalisera arbetsplatser, för att ge underlag för att utveckla kollektivtrafiken med ökad turtäthet med tåg. Trafikverket anser även att det skulle öka attraktiviteten för stationsområdet och att resa med tåg. Kommunen gör bedömningen i MKB att planen ger goda förutsättningar för nya arbetsplatser, men områden för verksamheter eller centrumverksamhet pekats inte ut i markanvändningen för stationsområdet i Tjörnarp. Vi vill understryka att för att skapa underlag för ytterligare ett tågstopp i timmen krävs en mer omfattande utbyggnad av Tjörnarp. Vi rekommenderar kommunen att föra en dialog med Region Skåne, Skånetrafiken och Trafikverket för att undersöka förutsättningarna för en samplanering av bebyggelse och tågtrafik i Tjörnarp, och ett ökat turutbud på orten. När det gäller framtida turtäthet för tågen med uppehåll i Tjörnarp framförs i Utvecklingsplanen s. 12 och i tillhörande MKB s. 31 att enligt Skånetrafikens tågstrategi kommer två tåg i timmen att stanna i Tjörnarp. Trafikverket vill uppmärksamma kommunen på att tågstrategin utgör Skånetrafikens efterfrågan på framtida trafik. Trafikverkets basprognos till år 2040 visar faktisk prognos över framtida järnvägstrafik utifrån tillgängligt utrymme på spåren. Det bör framgå i utvecklingsplanen att i nu gällande basprognos för 2040 ingår ett tåg i timmen som stannar i Tjörnarp. Se länk nedan till Trafikverkets basprognos. <https://www.trafikverket.se/for-dig-i-branschen/Planera-och-utreda/Planerings--ochanalysmetoder/Samhallsekonomisk-analys-och-trafikanalys/Kort-om-trafikprognoser/>

Kommentar: Höors kommun räknar med att Region Skåne arbetar för att genomföra det utbud som beskrivs i tågstrategin.

Skogsstyrelsen

Översiktsplanen är väldigt innehållsrik och har en tilltalande design och struktur men vi saknar en redogörelse för Skogsstyrelsens formella skydd biotopskydd.

Vi vill också hänvisa till vår länk där aktuella uppgifter om miljövärden i skogen, t.ex. nyckelbiotoper och skyddade skogsområden finns på www.skogsstyrelsen.se/skogensparlor. Dessa register fylls kontinuerligt på med nya områden.

Kommentar: Noteras. Kommunen har jämfört med underlaget i skogens pärlor men hittar inga hinder för de utpekanden som gjorts i planen. Vad gäller biotopskydd så är det ett exempel på skyddade områden där kommunen inte har rådighet. För dessa utpekade skydd gäller särskilda föreskrifter och regler. Kommunen gör därför inga särskilda ställningstaganden i översiktsplanen. Kommunen har inte noterat några biotopskydd som krockar med utpekanden i planen.

I övrigt har vi inga synpunkter på presenterat underlag och inte heller någon information att tillföra som har bäring på detta.

Statens geotekniska institut (SGI)

SGI: s synpunkter

Med utgångspunkt från jordartskartor bedöms, inom stora delar av kommunen, förekomma jordlager som normalt inte innebär geotekniska säkerhetsrisker. Inom vissa områden förekommer emellertid svämsediment och organisk jord som kan medföra geotekniska risker. SGI föreslår att geotekniska förhållanden och eventuella risker översiktligt klargörs. SGI anser vidare att det skulle vara värdefullt att inkludera en strategi för hur geoteknisk lämplighet ska hanteras vid framtida detaljplanering.

Vidare vill vi framhålla vikten av att vid strategiska beslut om markanvändning vid översiktlig planering, måste markens lämplighet för avsett planändamål värderas utifrån livslängden hos bebyggelse, anläggningar etc. Förväntade effekter av ett förändrat klimat måste således beaktas. Klimatscenerierna indikerar att för de kommande 100 åren kan ökad nederbörd förväntas leda till ökade flöden och förhöjda nivåer i vattendrag och havet. Detta kan öka riskerna för ras, skred, stranderosion och översvämningar, vilket bör värderas vid bedömning av framtida markanvändning (för såväl befintlig som tillkommande bebyggelse). Kännedom om geotekniska säkerhetsfrågor är således centrala redan vid översiktlig planering.

SGI anser också att en riskanalys som avser klimatförändringens effekter på samhället bör tas fram och därmed öka beredskapen för konsekvenser av framtida klimatförändringar.

Områden med förutsättningar för påverkan av stranderosion, både naturstränder och utfyllnadsområden bör markeras i planen som underlag för det fortsatta planarbetet. Det är viktigt att kommunen fortlöpande kompletterar med detaljerade uppgifter om erosionens omfattning för att få en bättre bild av riskläge.

***Kommentar:** Handlingarna har kompletterats med ett särskilt PM för klimatanpassning. PM:et innehåller en översiktlig analys av risker i den befintliga byggda miljön samt vilka klimatrisker som finns kopplat till översvämningar, ras och skred mm. Av PM:et framgår även att kommunen inte ser några kända problem med erosion i eller kring Tjörnarp. Tjörnarpssjön är sannolikt sänkt för att vinna jordbruksmark, i likhet med många insjöar. Däremot finns inga kända utfyllnader i sjön, även om det är troligt att järnvägsbanken delvis berör gamla strandkanten. Den enda förändringen som föreslås i direkt anslutning till stranden är en ny badplats.*

Yttranden från kommunala nämnder, Höors kommun

Nämnden för VA och räddningstjänst (Räddningstjänsten Skånemitt)

Räddningstjänsten Skånemitt har mottagit information gällande samråd för utvecklingsplan för Tjörnarp. Materialet har granskats och räddningstjänsten har fokuserat på två områden – nya utbyggnadsområden för bostäder samt lokaliseringsutredningen för den kommunala badplatsen.

Nya utbyggnadsområden för bostäder

Tjörnarp är, som beskrivs i underlaget, till stor del belägen mellan Södra stambanan och riksväg 23. Båda dessa trafikleder utgör rekommenderade leder för transport av farligt

SAMHÄLLSBYGGNADSEKTOR
Strategiska enheten

gods, vilket innebär att särskild riskhänsyn måste tas i beaktande vid planering för nya bostadsområden. Det framgår av underlaget att viss hänsyn har tagits till avståndet till transportlederna, främst med fokus på bullerproblematiken. Bebyggelsens art har betydelse för hur stor risk som medförs, där tätare bebyggelse med flerbostadshus genererar en högre risk än glesare bebyggelse med småhus.

Räddningstjänsten har inga specifika synpunkter på de utpekade områdena i detta tidiga skede, men bedömer att vidare utredningar av riskerna kopplat till transportlederna för farligt gods behöver göras i senare skede om utbyggnad av de utpekade områdena ska realiseras. Sådana utredningar kan visa på behov av extra skyddsåtgärder vid byggnation eller att enskilda delområden är mindre lämpliga för viss typ av bebyggelse. Liknande bedömningar och utredningar kan i vissa fall behövas om byggnation planeras i närheten av befintliga industrier.

Kommentar: *Flera områden ligger delvis inom 150 meter från Trafikverkets led för farligt gods. Dock är det inga områden som ligger inom de 70 meter som föreslås för bostäder. Enligt skriften "Riktlinjer för riskhänsyn i samhällsplaneringen -Bebyggelseplanering intill väg och järnväg med transport av farligt god, Länsstyrelsen i Skåne 2007 (RIKTSAM)."*

Lokaliseringsutredning för kommunal badplats

Räddningstjänsten har tidigare haft dialog med kommunen gällande den befintliga kommunala badplatsen i Tjörnarp, senast inför badsäsongen 2021 när räddningstjänsten tillsammans med kommunen gjorde en genomgång av samtliga kommunala badplatser för att titta på räddningstjänstens framkomstmöjligheter och badplatsernas säkerhet. Ur ett insatsperspektiv innebär badplatsens nuvarande belägenhet att varken räddningstjänst eller ambulans kan nå hela vägen fram till badplatsen med sina fordon och utrustning. Placeringen innebär flera praktiska problem:

- Den rekommenderade insatsvägen till badplatsen är inte uppmärkt och skyltad och räddningstjänsten har erfarenhet av att GPS-systemen hänvisar till fel destination. Räddningstjänsten har därför tillgång till eget material som visar lämplig färdväg och personalen påminns om dessa rutiner årligen. Andra utryckande enheter från ambulans och polis kan inte förväntas ha samma lokalkännedom och riskerar att ha svårigheter att lokalisera en bra färdväg till badplatsen.
- Uppställningsplatser/parkeringar för utryckande fordon är starkt begränsat, framförallt vid tillfällen då badplatsen är välbesökt och dessa platser redan är upptagna av besökande.
- Befintligt vägnät når inte hela vägen fram till badplatsen och utryckande fordon tvingas stanna cirka 350 meter från badplatsen. Därifrån behöver utryckningspersonal transportera sig och nödvändig utrustning till fots.
- Räddningstjänsten saknar möjlighet att sjösätta någon vattenfarkost i Tjörnarpasjön. Det innebär bland annat svårigheter att genomföra en dykinsats, om sådant behov bedöms finnas.

Sammanvägt innebär de olika praktiska svårigheterna med framkomligheten att en räddningsinsats eller vård från ambulans kan förutsättas bli försenat flera minuter, i jämförelse med en badplats där framkomligheten är bättre. Det innebär också svårigheter

SAMHÄLLSBYGGNADSEKTOR
Strategiska enheten

att ha tillgång till behövd utrustning vid badplatsen. En sådan tidsskillnad kan medföra stora konsekvenser för människors liv och hälsa vid ett drunkningstillbud eller annan olycka vid badplatsen.

Av dessa skäl är räddningstjänsten positiv till att kommunen tittar på andra alternativ till placering av badplatsen, om det i så fall medför en förbättrad lösning på räddningstjänstens framkomlighet än nuvarande placering.

Kommentar: Fortsatt planering för badplatsutveckling kommer att ske i nära samarbete med räddningstjänsten.

Barn- och utbildningsnämnden

Barn- och utbildningsnämnden har inget att erinra mot Utvecklingsplanen för Tjörnarp.

Befintlig förskola och grundskola rymmer en ökning av elevunderlaget enligt utvecklingsplanen.

De ökade flödena längs Landsvägen i och med ombyggnationen av väg 23 belyser behovet av säker GC-väg och trafiksäkra passager för att ta sig mellan förskola och skola, fritidsaktiviteter och bostäder.

Kommentar: Noteras. Trafiksäkra passager och säger GC-väg längs med väg 23 är viktiga frågor för översiktsplanen.

Yttranden från Region Skåne och andra kommuner**Region Skåne**

Region Skåne ser positivt på planförslagets ambitioner och regionala perspektiv. Att utveckla Tjörnarp utifrån sin regionala kontext som stationsort bidrar till att stärka Skånes flerkärnighet, vilken är en utgångspunkt för granskningshandlingen till *Regionplan för Skåne 2022–2040*.

Bebyggelseutveckling och markanvändning

Region Skåne är positiva till kommunens utvecklingsstrategi om att bebyggelseutveckling ska prioriteras i kollektivtrafiknära läge. I *Regionplan för Skåne 2022–2040* lyfts vikten av att kollektivtrafiken har en strukturbildande roll vid tätortsutbyggnad för att få en effektiv kollektivtrafikförsörjning. Att förtäta i Tjörnarps stationsnära läge bidrar till fler hållbara resval, såväl som till ett ökat kollektivtrafikunderlag för att uppnå målen i Region Skånes persontågstrategi.

Kommentar: Kommunen utgår från prognoserna i Region Skånes persontågstrategi och räknar med att det blir två tågstopp i vardera riktning i Tjörnarp enligt vad som anges i strategin och målbilden för 2030.

Vidare innebär planförslaget att jordbruksmark tas i anspråk och Region Skåne vill lyfta fram att hushållning med brukningsvärd jordbruksmark är ett prioriterat område i såväl den regionala utvecklingsstrategin *Det öppna Skåne* som granskningshandlingen till *Regionplan för Skåne 2022–2040*. Det kan krävas att jordbruksmark tas i anspråk för Skånes utveckling men det är av vikt att detta sker med hög exploatering, ändamålsenligt och i kollektivtrafiknära lägen.

SAMHÄLLSBYGGNADSEKTOR

Strategiska enheten

Kommentar: *Noteras. Exploatering av jordbruksmark föreslås endast när den är kollektivtrafiknära.*

För att uppnå målen i Region Skånes klimat- och energistrategi behöver Skåne minska sina klimatpåverkande utsläpp med 80% och bli klimatneutralt till år 2030. För att bidra till att uppnå detta mål skulle planprogrammet med fördel kunna kompletteras med resonemang kring fossilfri elproduktion i samband med planering av ny bebyggelse, i syfte att främja lokal, förnybar energiproduktion där det är lämpligt. Region Skåne vill även framföra att framtidens hälso- och sjukvård samt omsorg behöver utgå från att fler personer med vårdbehov kommer att fortsätta bo hemma eller i kommunala vårdboenden. Detta kommer att ställa andra krav på kommunerna vad gäller dimensionering av särskilda boenden och korttidsboenden vilket behöver beaktas i framtidens tätortsutveckling.

Kommentar: *Noteras.*

Transporter och hållbart resande

Region Skåne ställer sig positiva till att kommunen planerar för utbyggnad av gång- och cykelnätet med koppling till och från stationen. Denna strategi verkar för mer hållbara såväl som hälsofrämjande resandeval och går i linje med förslag till *Regionplan för Skåne 2022–2040*. Region Skåne är även positiva till planförslagets ambition att planera för att lokala cykelvägar har möjlighet att ansluta till regionala cykelleder. Region Skåne vill informera kommunen om att nya regionala cykelleder dessutom planeras till år 2023.

Kommentar: *Flera av de stråk som pekas ut i markanvändningskartan stämmer överens med de tankar som finns med rundslingsor kopplat till den regionala cykelleden.*

Vidare finns väg 23 Tjörnarps–Sandåkra finansierad för utbyggnad i remissversionen av den regionala transportinfrastrukturplanen 2022–2033. Väg 23 är en del av en viktig interregional förbindelse från sydvästra Skåne till Småland. Vägen är särskilt viktig för regionala transporter och ingår i landtransportnätet för långväga godstransporter. Den preliminära kostnaden för åtgärderna är 520 miljoner kronor.

Kommentar: *Projektet beskrivs i planen som en av förutsättningarna för planeringen i Tjörnarps.*

Region Skåne delar Höors kommuns målbild om att flytta över godstransporter från väg till järnväg. Detta ligger väl i linje med förslag till *Regionplan för Skåne 2022-2040s* ambition att minska utsläppen av växthusgaser inom regionen genom övergången till mer hållbara trafikslag. Med dagens trafikutveckling förväntas Södra stambanan dock nå sitt kapacitetstak år 2035. Nya stambanor är därav en viktig del i att kunna skapa ökat utrymme för trafik på Södra stambanan.

Kommentar: *Strategin om att flytta godstransporter från väg 23 till järnvägen tas bort, med tanke på kapacitetsbristen på Södra stambanan som förväntas kvarstå även efter utbyggnad av nya stambanor.*

Vidare vill Region Skåne uppmärksamma att det finns planeringsunderlag på Region Skånes hemsida, bland annat analyser för hur tillgängligheten för anslutningsresor med cykel till kollektivtrafik ser ut, samt ett TemaPM: *Planera för attraktiv parkering*, som kan användas som inspiration och vägledning i den fortsatta parkeringsplaneringen. Region Skåne vill även tipsa att det inom ramen för den befintliga regionala

SAMHÄLLSBYGGNADSEKTOR
Strategiska enheten

transportinfrastrukturplanen 2018–2029 finns möjlighet att söka medfinansiering för kommunal infrastruktur.

Kommentar: *Noteras.*

Grönstruktur, hälsa och klimat

Region Skåne är positiva till att planförslaget bidrar till att säkerställa strategiskt viktig regional grönstruktur. Planförslaget tar väl hänsyn till natur- och kulturvärden, och visar på stor utvecklingspotential för friluftslivet i Tjörnarps kommun. Satsningar på friluftsområden och vandringsleder har ett stort värde för kommuninvånarnas hälsa såväl som är en attraktionsfaktor för besökare, vilket gynnar både kommunen och hela Skånes besöksnäring. Region Skåne är positiva till planförslagets ambition att utveckla vandringsleder och ansluta dessa till de regionala lederna. Detta arbete välkomnas och behöver ske i samråd med Region Skåne som huvudledare för Skåneleden.

Kommentar: *Noteras.*

Planförslaget skulle med fördel kunna förtydliga betydelsen av ett ökat utrymme för vatten i bebyggelsemiljöer både för klimatanpassning, fördröjning och rening samt för biologisk mångfald, rekreation och ökad attraktivitet i tätortsmiljöerna.

Kommentar: *Ett särskilt PM för klimatanpassning tas fram till granskningen. Vatten är en viktig fråga vad gäller klimatanpassning.*

Region Skåne är positiva till och instämmer med vikten av de kvalitetsaspekter som nämns i planen avseende kopplingarna mellan fysisk aktivitet, blågröna värden och hälsofrämjande livsmiljöer. Prioriteringen av dessa stämmer väl överens med granskningshandlingen till *Regionplan för Skåne 2022-2040s* principer. Vidare benämns säkerställandet av god tillgång till och kvalitet på grönytor, vatten och natur som en viktig del i den regionala utvecklingsstrategin *Det öppna Skånes* strategi för hållbara och attraktiva livsmiljöer.

Kommentar: *Noteras.*

Hässleholms kommun

Hässleholms kommun har tagit del av kartberättelsen och uppfattar den som tydlig och lättillgänglig, särskilt positivt med de inspelade presentationerna.

Hässleholms kommun ser positivt på inriktningen mot förtätning med ett varierat bostadsutbud inom stationsbyn. Det ger möjligheter att utveckla servicen runt stationsområdet och stärker flerkärnigheten i Skåne.

Planen uttrycker ett samspel mellan utvecklingen av stations byn och den nära omgivningen vilket ger förutsättningar för en attraktiv livsmiljö med närhet till natur- och kulturmiljöer av hög kvalitet.

Fokus på kollektivtrafiken samt att kunna röra sig säkert till fots och på cykel lyfts tydligt fram och stärker möjligheterna för ett hållbart resande.

Kommentar: *Noteras.*

Yttranden från stiftelser och bolag

MERAB, Mellanskånes Renhållningsaktiebolag

Vi har inget att erinra mot förslaget. Renhållningsordningens föreskrifter skall beaktas vad gäller bland annat utformning av vägar vändplatser men det sker primärt under bygglovsprocessen. Bifogar vår checklista.

Kommentar: Noteras.

Svenska kraftnät

Svenska kraftnät har i dagsläget inga transmissionsnätsanläggningar i Tjörnarp. I den södra delen av kommunen har Svenska kraftnät två 400 kV-ledningar.

Svenska kraftnät vill dock påminna om att etablering av elintensiv verksamhet ställer krav på elnätstrukturen i regionen. Det elnät som behövs för att tillgodose behovet av el tas ofta för givet. I många områden i Sverige utnyttjas transmissionsnätet redan idag fullt ut stora delar av året. Elintensiva industri- eller infrastruktur-etableringar behöver alltid föregås av noggrann planering och samverkan med områdets berörda elnätägare. Det är distributionsnätsägaren som gör en initial bedömning av om verksamheten är så pass stor och elintensiv att det krävs förstärkningar på transmissionsnätets nivå. Efter en initial bedömning har distributionsnätsägaren och Svenska kraftnät en dialog om hur det önskade uttaget mest effektivt ska tillgodoses. Normalt behöver Svenska kraftnät alltid involveras vid etablering av verksamheter som förbrukar mer än 100 MW.

Elförsörjningen är ett prioriterat område för totalförsvaret, vilket medför att såväl transmissionsnät som region- och lokalnät utgör essentiella delar av totalförsvaret. Svenska kraftnäts beredskapsarbete riktar sig till att bidra till Försvarmaktens förmåga, men även till att säkerställa elförsörjningen i det civila samhället. Som elberedskapsmyndighet verkar Svenska kraftnät för att hela den svenska elförsörjningen har beredskap för händelser som krig, terrorhandlingar och jordbävningar.

Vi vill också informera om att förändringar av elnätstrukturen i regionen kan vara anmälningspliktigt enligt elberedskapslagen. Svenska kraftnäts elberedskapsföre skrift (SvKFS 2013:2) anger såväl vilka anläggningar som vilka typer av förändringar som omfattas av anmälningskyldigheten. Den planerade förändringen ska i ett så tidigt skede som möjligt anmälas till Svenska kraftnät för att Svenska kraftnät i egenskap av elberedskapsmyndighet ska kunna vidta de åtgärder som krävs för att säkerställa en robust elförsörjning i Sverige. Föreskriften och blankett för anmälan om förändring i elförsörjningen finns att hämta på Svenska kraftnäts webbplats,

<https://www.svk.se/aktorsportalen/elberedskap/anmala-forandringstorning/> Här finns även ett förtydligande dokument, Frågor och svar om Elberedskapsföreskriften.

Ytterligare information om lagar, föreskrifter, förordningar och vägledning kopp-lade till för elberedskapsverksamheten återfinns på vår webbplats,

<https://www.svk.se/aktorsportalen/elberedskap/regelverk/>

Svenska kraftnäts anläggningsobjekt finns att hämta via Geodataportalen, www.geodata.se, som WMS eller som en shape-fil. Informationen innehåller den geografiska positionen för Svenska kraftnäts ledningar, stolpar, stationer och

SAMHÄLLSBYGGNADSEKTOR
Strategiska enheten

stationsområden. Utöver den geografiska positionen finns uppgifter om förläggnings-sätt (luftledning, kabel etc.) och spänningsnivå för våra ledningar. Vid produktion av kartor där Svenska kraftnäts geografiska anläggningsinformation används ska följande copyrighttext framgå: "© Affärsverket svenska kraftnät"

Ytterligare information rörande samhällsplanering i närheten av våra anläggningar återfinns i skrifterna Elnät i fysisk planering, Kommunal samhällsplanering vid stamnätsanläggningar och Vägledning för verksamhet vid markförlagd kabel i transmissionsnätet. För övergripande information rörande Svenska kraftnäts framtida planer för stamnätet för el hänvisar vi till Systemutvecklingsplan 2022-2031. Dessa dokument finns publicerade på vår webbplats, www.svk.se.

Kommentar: Noteras.

Skriftliga yttranden från privatpersoner

Yttrande #56 (boende i Tjörnarp)

Jag tycker det är bra ifall badplatsen får vara kvar. Det går att göra det framkomligt för uttryckningar där den ligger nu. Att påbörja ett större projekt med att angöra badplatsen kring Kyrkviken är slöseri med resurser. Det blir längre för barnen (och vuxna) att ta sig till badet. Dessutom är det naturskyddat område.

Kommentar: Kommunens bedömning är att det inte går att göra befintlig badplats framkomlig för räddningstjänst, se även räddningstjänstens yttrande ovan. Det kommer fortfarande att vara möjligt att bada vid den nuvarande badplatsen även om kommunen inte längre sköter den. För att den långsiktigt ska fungera för bad krävs dock att någon annan aktör sköter platsen.

Yttrande #59 (boende i Tjörnarp)

Som invånare i Tjörnarp vill jag lämna mina synpunkter på utvecklingsplanen i Tjörnarp.

Först och främst tycker jag det är förkastligt att man ska göra så stora ingrepp i naturreservatet vid kyrkviken och lägga badplatsen där. Dels förstör man i en fantastisk miljö som uppskattas och besöks flitigt av många både i Tjörnarp och i övriga kommunen. Dels är jag övertygad om att det kommer fortsätta vara den befintliga badplatsen som ligger mot byn idag som kommer användas mest. Då den är mest central och lättast att ta sig till. Rusta istället upp den södra infarten till befintliga badplatsen så räddningstjänst kan ta sig dit. Folk kommer fortsätta bada där så att flytta badplatsen med argument att räddningstjänst inte kommer fram på den befintliga är helt tokigt. Det är då bättre att se till att befintlig väg fungerar till det så folk även där kan bada säkert.

Kommentar: Höors kommuns bedömning är att det inte går att göra befintlig badplats framkomlig för räddningstjänst utan omfattande utfyllnader i sjön. Utfyllnader skulle kräva vattendom, vilket innebär stora osäkerheter både i fråga om ifall det alls kommer att tillåtas och i fråga om kostnadsbild. Riskerna och kostnaderna bedöms vara för stora i förhållande till vad som går att uppnå med tanke på att badplatsen är både bullerstörd, ligger trångt och saknar lämplig parkeringsplatser. Kommunen månar om Kyrkviken och den rofyllda, rekreativa miljö som finns där. Utveckling av ny badplats i Kyrkviken kommer att ske med största möjliga hänsyn till natur och rekreationsvärden.

SAMHÄLLSBYGGNADSEKTOR
Strategiska enheten

När det kommer till att öka på med fler bostäder i byn tycker jag det behövs en balans. Först se över vilka byggnader och befintliga tomter som kan användas bättre. Sen är värdet av att bo i en mindre by att det finns grönområden och natur både i byn och i utkanterna. Det här att var enda kvadratmeter ska exploateras är sorgligt. Grönområden, biologiskt mångfald och andra naturvärden är otroligt värdefullt för människors hälsa och välbefinnande. Inte minst för barnen.

Kommentar: Kommunen pekar ut grönområden i tätort såväl som utvecklingsområden för ny stadsbygd. Även de områden som pekas ut som ny stadsbygd kommer att inrymma grönska. Kommunen är medveten om att närheten till naturen är en av de absolut största kvaliteterna med Tjörnarp som boendemiljö och vill varför värna den karaktären.

När det kommer till hälsa och välmående vill jag här oxå lyfta en annan punkt. Det är billackerings verkstaden som finns i byn. Jag har vid flertalet gånger mejlat kommunen om utsläppen från deras ventilation. Det luktar oerhört skarpt av färg/lösningsmedel dagligen. Helt oacceptabelt att vi boende och alla våra barn i byn dagligen ska andas in dessa hälsovådliga utsläpp.

Kommentar: Synpunkten vidarebefordras till miljöenheten på Höors kommun som ansvarar för tillsynen av miljöstörande verksamheter.

Yttrande #60 (boende i Tjörnarp)

Först. Himla bra att det finns planer för att utveckla Tjörnarp, det behövs. Men viktigt att göra det med vett och balans. För mig är det centrala att det unika med Tjörnarp odlas än mer, och för mig är det närheten till en lika vacker som berikande natur. Finns väl ingen by i hela Skåne som har skog och sjö lika nära en tågstation som Tjörnarp? Detta borde givetvis både utvecklas och lanseras än mer.

Så när man satsar på bostäder, grönytor och ny badplats ser jag gärna att man också skapar odlingslotter, utegym, lekplatser, mötesplatser, bänkar, cykelvägar och meröppet bibliotek. Men även gemensamma stationer där man kan låna utrustning, fordon och material. Som till exempel elbil, cyklar, trädgårdsredskap... Och varför inte också ett torg för grönsakshandel, som ett led i att locka hit odlare? Kanske kan också gamla Limex bli en lokal med möjlighet att hyra lokaler, antingen för det fria skapandet eller sitt jobb? (Ett sådant initiativ har redan dragits igång, men kan möjligen stöttas och utvecklas.)

Kommentar: Kommunen noterar alla tips på hur Tjörnarp kan utvecklas, inte minst på de aktivitetsplatser som pekas ut i markanvändningskartan.

Yttrande #61 (boende i Tjörnarp)

Jag deltog på samråd, men framför även skriftligen mina synpunkter angående utvecklingsplanen. Det är 3 delar jag vill kommentera.

1. Badplatsen

Att ha kvar badplatsen på befintligt läge är inte hållbart ur säkerhetsperspektiv.

Att flytta till Kyrkviken ser jag endast som positivt för lugnets skull, förövrigt är det endast negativt då:

- Det blir längre för Tjörnarpborna att transportera sig

SAMHÄLLSBYGGNADSEKTOR
Strategiska enheten

- Det blir längre för övriga boende i kommunen att transportera sig dit (och det behövs bil om det ska vara tillgängligt)
- Ska det dock göras tillgängligt via stationen krävs omfattande insatser för att anlägga tillgängliga vägar, både ekonomiskt, men också anläggningsmässiga insatser som påverkar det lilla naturreservatet i stor omfattning.
- Det blir svårt och omständigt att anlägga räddningsväg.

Mitt förslag är att anlägga nya badplatsen vid den befintliga båtbyggnaden väster om tunneln under tågbanan söder om sjön:

- Denna ligger på samma fastighet som nuvarande badbyggnaden.
- En grusväg leder redan fram till byggnaden.
- Det är tillräckligt brett för att kunna bygga ett bullerplank.
- Det finns plats och kan göras ytterligare plats för parkeringar.
- Byggnaden används idag inte alltför ofta och då av fiskare, sällan av båtägare.
- Båtar får ej köras med motorer i Tjörnarpsjön så det kommer högst sannolikt inte bli någon störning av delad bad-/båtplats.
- Det går redan bevisligen bra att dela bad-/båtplats i västra delen av sjön vid byggnaderna vid Karlarp.
- Mitt förslag är att anlägga två olika byggnader, en för bad och en för båt och fiskare, samt köra dit ny sand för stranden och slutligen anlägga parkeringsplatser, eventuellt endast för handikapp. Detta är såklart kostsamt, men kommer väldigt sannolikt ändå bli väsentligt mycket billigare än anläggning av vägar för tillgång till Kyrkviken.
- Då det går att köra ända fram till platsen så kan parkeringsplatser för handikapp placeras väldigt nära och därmed göra badplatsen ytterst tillgänglig.
- Det blir närmare att transportera sig med bil och även närmare för Tjörnarpsborna att ta sig till denna plats.
- Barnen som går på Tjörnarps skola får fortsatt tillgång till badplats, vilket hade blivit en nästintill omöjlighet då Kyrkviken ligger för långt borta för en utflykt.

Kommentar: Tack för synpunkter om badplatsen. Kommunen har studerat den föreslagna platsen och avfärdat den med anledning av att det inte finns någon lämplig yta för en besöksparkering. Visserligen är själva udden betydligt större men större delen upptas av en privatägd fastighet.

2. Bostadsområde B3

Jag förstår att det är attraktivt att anordna flerbostadsbostäder så nära stationen, men detta kan inte vara det enda argumentet för en sådan exploatering. Området idag består av villor med relativt stora tomter, vilket medför stora grönytor och gömda hus bland träden. Med förändringen som ett flerbostadshus/flera bostäder skulle utgöra så hade det

inneburit en total förändring av landskapet som det ser ut uppe på kullen idag. Jag punktar återigen upp argumentet för att underlätta läsbarheten.

Att anlägga så pass många bostäder på en sådan liten yta:

- Hade förändrat hela bostadsområdet som det ser ut idag.
- Hade påverkat naturen runtomkring som står beskriven som oförändrat grönområde på utvecklingsplanen. Idag är husen försiktigt placerade i naturen så de smälter ihop med detta grönområde. Så många bostäder hade skapat en ö av hårt exploaterat område mitt i denna grönska.
- Hade inneburit stora svårigheter vid anläggning då det finns dokumenterade fornlämningar på inritad yta.
- Hade sannolikt påverkat fladdermössen som för närvarande bor och jagar i detta område.
- Finns det intresse av flerbostadshus till äldre så ställer jag mig frågande till denna placering då en brant gata leder upp till området. Jag förstår att det finns intresse av tomter i detta område, men i sådana fall är det mycket mer rimligt med 3-4 villatomter med krav på bevarande av träd alternativt återplantering av träd just för att bevara ovannämnda grönska.

Kommentar: *Bevarande av naturvärden är en viktig del i utpekandet av detta område. De större träd som finns ner mot Granliden ska bevaras i samband med utveckling av området. Den lärkplantering med unga lärkar som utgör huvuddelen av den utpekade ytan för bostäder hyser inga nämnvärda naturvärden. Anledningen till att kommunen vill skapa förutsättningar för relativt tät bebyggelse nära stationen och i anslutning till utpekade grönområde är att så stor del av det utpekade grönområdet som möjligt ska kunna bevaras. Gles bebyggelse i motsvarande läge är mer ytkrävande och tar större område i anspråk.*

Vad gäller fladdermöss ser kommunen det som en fördel att det föreslagna utvecklingsområdet hamnar i anslutning till befintlig bebyggelse för att inte ta i anspråk eller fragmentisera de grönområden som utgör fladdermössens habitat.

Vägfrågan behöver lösas om det ska bli aktuell men tätare bebyggelse, Bokliden är både brant och smal.

3. Bostadsområde B5

Här tänker jag mest lägga vikt på att kommunen sparar mark mellan tomter i gröna stråk för att spara på befintlig vegetation så att inte hela området riskerar att exploateras. En positiv del är att, som det nämns i underlaget, träden är så pass unga, och då lättare kan anpassa sig till förändrade förhållanden än om det varit äldre träd.

Mitt förslag är att en yta runt om hela området sparas samt stråk som löper igenom området så att den sk. "dungen" kan förbli just det.

Kommentar: *Noteras. Kommunen pekar ut behovet av stråk genom område B5 i markanvändningskartan.*

SAMHÄLLSBYGGNADSEKTOR
Strategiska enheten

Yttrande #62 (boende i Tjörnarp)

Det som allra främst är viktigt för oss med Tjörnarp, i denna prioritetsordning:

- Naturmiljö och friluftsliv
- Tågförbindelse och lokal service
- Lugn och ro :)

Generella tankar att ta med sig gällande utvecklingen av Tjörnarp

Viktigt att naturmiljön tas i särskilt beaktas vid utveckling av bostäder (och badplats) i Byn – känslan av lummighet och att det finns träd inne i byn inte bara runt omkring, är viktig för närmiljön – vindskydd, bullerskydd, temperaturreglerande och vackert.

Kommentar: Kommunen månar om naturvärden och stora träd i och kring Tjörnarp. Vid utveckling av ny badplats i Kyrkviken så kommer största möjliga hänsyn till natur och rekreationsvärden vara en prioriterad fråga.

Runt Granliden och grönområdet som finns utpekade här har väldigt mycket av den gamla bokskogen försvunnit på senare år. Nu finns bara en remsa gamla träd längst Granliden kvar samt planteringen av en tät lärkplantering med noll rekreationsvärde. Det är den största sammanhängande grönytan inne i byn och med stora möjligheter för rekreation på flera små stigar att vandra på, och som leder runt till olika delar av byn. Därför skulle det vara ett högprioriterat område att köpa och bevara för kommunen. Särskilt som delar av området finns som möjligt för bebyggelse (område 3) i detaljplanen. Det vore också en fördel för rekreationsområdet att få till bullerplank även längst grönområdets sträckning längst 23:an.

Kommentar: Bullerskydd i anslutning till grönområdet ryms inte inom Trafikverkets projekt.

Vi är lite oroade av hur ni vill utveckla markanvändningen runt just Granliden (område 3) - planen är tät bebyggelse med 20 bostäder i ett litet område angränsande till vår tomt. Det känns som väldigt många bostäder? Samtidigt förstår vi att fler bostäder är viktigt och närheten till tågstationen gör det attraktivt. Men - markera gärna ut på kartan att bebyggelsen ska förläggas en bit in från Gran/Bokliden där det är topografiskt mer gynnsamt o lägre naturvärden, så att det blir tydligt att bevara träden som står längst Granliden. Det känns viktigt eftersom de gamla träden längst Granliden är viktiga för miljön här uppe på backen.

Att utveckla just grönområden inne i tätorten ser jag som väldigt positivt och viktigt att prioritera - att göra det möjligt för fler promenadstråk - där man kan gå rundor (inte fram och tillbaka), och där man kan gå med barnvagn/rullator. Många av de gröna ytorna skulle kunna utvecklas - och i det är bevarande av de gamla träden samt planteringen av nya jätteviktigt. Kan gemensamma odlingsområden vara en ide?

Kommentar: Bevarande av naturvärden är en viktig del i utpekandet av utvecklingsområdet vid Granliden. De större träd som finns ner mot Granliden ska bevaras i samband med utveckling av området. Anledningen till att kommunen vill skapa förutsättningar för relativt tät bebyggelse nära stationen och in anslutning till utpekade grönområde är att så stor del av det utpekade grönområdet som möjligt ska kunna bevaras. Gles bebyggelse i motsvarande läge är mer ytkrävande och tar större område i anspråk.

SAMHÄLLSBYGGNADSEKTOR
Strategiska enheten

Vi vill även poängtera och be er lägga till området (med vackra, välanvända promenadstråk) norr om område 4 - öster om 23an - det är ett viktigt stråk för vandring, som tycks ha missats. Där finns fina rundor och vacker natur med direkt närhet till byn samt Korsaröd. Detta område är även viktigt att prioritera vid ombyggnaden av väg 23 - och är ett argument för att genomföra den extra passagen för gång och cykel under 23:an, där flera av stigarna just kommer samman.

Kommentar: Stråk öster om väg 23 har pekats ut i granskningshandlingarna. Tack för input.

Det är förhållandevis dyrt att åka tåg till Tjörnarp-Höör (över 100kr t/r för en 5min resa). Att få Skånetrafiken att lägga om den olyckliga zonindelningen är viktigt för att motivera tåganvändningen och därmed säkerställa en fortsatt och utökad tågförbindelse till byn.

Kommentar: Frågan om prissättning har åter lyfts med Skånetrafiken på möte 2022-03-31. De har lovat att ta med sig fråga och återkomma. Kommunen arbetar aktivt för en ändring av prissättningen mellan orterna Tjörnarp och Höör.

Något jag saknar i planen - för utvecklandet av orten och dess attraktionskraft är idéer för hur nuvarande bebyggelse kan tas till vara och rustas upp? Bygga nytt är bra - men ännu bättre om man ser till att ta hand om och utveckla det som finns.

Det nämndes under mötet ett nytt projekt som strandat lite under pandemin, gällande gemensam utveckling av ortens hus på liknande sätt som gjorts i Röstånga. Intressant!? - Vad står projektet nu och hur kan man bli delaktig i detta?

Kommentar: Noteras. Kommunen har svårt att råda över vad privata fastighetsägare gör med sina fastigheter så länge de inte utgör en fara för allmänheten. Dock förstår vi att frågan är viktig för de boende i Tjörnarp och tar den med oss.

Vid utbyggnaden av riksväg 23 och höjd hastighet: Då det innebär ökad trafik på landsvägen - känns det viktigt att hastigheten på 40km/h ligger kvar, och att det finns säkra sätt att ta sig över landsvägen samt att se till att hastigheten hålls.

MittSkåne projekt att utveckla vandrings- och cykelleder - kul! Cykel och gång längst landsvägen skulle gärna prioriteras snarare än som nu i huvudsak bilväg. Nu finns ej ens trottoar överallt samt där de finns underhålls vägen dåligt - buskar och sly växer ut från tomtorna på flera ställen så att man tvingas gå mitt i vägen med barnvagn t.ex.

Kommentar: Noteras. Trafiksäkerhet längs Landsvägen och säkra passager är en prioriterad fråga i planen.

Även bra om man kunde ha trottoar längst asfaltsvägen upp mot skogen/kyrkbyn för anslutning till vägen runt sjön - särskilt vid förlängningen av Mellbyvägen (under tågviadukten) känns det osäkert att promenera då bilar kör fort i backen och vägen är relativt smal. Det är en av få möjligheter att ta sig runt med barnvagn i närhet till skogen i byn. Här tar många sig också in i skogen från de norra delarna av byn och vägen är därför en länk till rekreation vilket borde kunna vara ett starkt argument att göra den mer gång- och cykelvänlig.

Kommentar: Noteras. Trafikverket är väghållare för väg 1928.

SAMHÄLLSBYGGNADSEKTOR
Strategiska enheten

Dessutom, för oss som nyinflyttade och med små barn - prioritera skolan! Att få tillbaka mellanstadiet känns viktigt och dessutom nu då det visat sig finnas stora problem i Höör, och klasser med många barn.

Kommentar: Noteras.

Yttrande #63 (boende i Tjörnarp)

Jag har till största delen glädjande tagit del av Utvecklingsplanen och dess olika underlag. Det är ett mycket gediget arbete där jag särskilt uppskattar helhetsgreppet och ambitionen att utvecklingen ska ske på ett sådant sätt att Tjörnarps befintliga värden förstärks. En varsam behandling och förstärkning av byns natur- och rekreationsvärden kombinerat med en cykelväg till Höör skulle göra Tjörnarp än mer attraktivt för inflyttning.

Några saker vill jag tillägga eller komma med synpunkter på, enligt nedan.

*Naturvärdesinventering för Tjörnarp med omnejd**Jätteloka*

Ingen jätteloka hittades lyckligtvis under inventeringen men jag fann ett bestånd under 2021. Den växer på båda sidor av vägen alldeles norr om Lergravarna. Mer exakt angivelse finns i Artportalen: <https://www.artportalen.se/Sighting/94820215>

Gul skunkkalla

I rapporten anges det att markägaren grävt bort beståndet men det finns åtminstone delvis kvar. Markägaren har dock löpande kontakt med länsstyrelsen som har koll på beståndet.

Jättebalsamin

Rapportörerna fann enbart denna på tomtmark men den finns på flera platser i och kring tätorten i vägkanter och liknande. Flera rapporter finns på Artportalen, sök på jättebalsamin, Höör.

Kommentar: Höörs kommun kommer att läsa fynden i rapporten tillsammans med fynd på artportalen i den fortsatta hanteringen av invasiva arter.

Ett värdefullt skogskärr har missats

Ett område i direkt anslutning till tätorten i den nordöstra delen saknas i rapporten och ska vara med på grund av höga naturvärden. Det består av ett kärr inne i blandskog med omgivande sluttande partier. Det avverkades tyvärr för något år sedan men hyfsat varsamt, inte genom kalhuggning. Det består av ett kärr inne i blandskog och trots endast få besök där har jag ändå påträffat blåsuga (bra indikator, enda platsen jag sett den på i socknen), småvänderot (rödlistad som VU), bäckbräsma, kransrams med flera arter som tydligt signalerar högt naturvärde. Området borde inventeras.

Området omfattas av fastigheterna Höör Gunnarp 7:34, 7:4 samt möjligen även 7:36. Se bild på s. 2 med ungefärligt läge. Kontakta gärna mig för visning på plats.

Kommentar: Höörs kommun har beställt inventering av skogskärret som ett tillägg till naturvärdesinventeringen. Konsulten har uppdaterat sin rapport och lagt till området.

SAMHÄLLSBYGGNADSEKTOR

Strategiska enheten

*PM Rekreation och sociala värden**Saknat område*

I redogörelsen av områden för närrekreation saknas ett av de större områdena helt i rapporten. Möjligen har detta gjorts medvetet på grund av osäkerheten i hur 2+1-vägen framöver kommer att påverka tillgängligheten, men det borde samtidigt inte påverka en redogörelse för vilka områden som idag används för närrekreation.

Området som saknas har jag grovt lagt in som bild på s. 4. Det omfattar stora delar av området från norra kanten av det som står som Nr 4, Korsaröd, på kartan på sidan 4, upp till vägen med bom ut mot väg 23, där det ansluter till område nr 7, Grönområdet mitt i byn.

I området finns skogsvägar, mindre/otydliga och större/tydliga stigar, fornminnen, torpruiner, varierad skog/natur, med mera och används inte minst för hundrastning, vardagspromenader och liknande. Området sammanbinder Korsaröd, Tjörnarps samhälle (på minst tre platser) och fritidsbebyggelsen söder och sydost om området. Stor utvecklingspotential finns här men det kommer att påverkas av ombyggnaden av väg 23.

Kommentar: Området för närrekreation uppdateras i Särskilda Hänsyn och i PM – Rekreation och sociala värden. Även nya stråk läggs in och beskrivs i markanvändningskartan i enlighet med inkomna synpunkter under samrådet.

Allmänna tankar, förslag och synpunkter

Soptunna längs med Gunnarpsvägen

Det slängs mycket skräp av förbipasserande längs Gunnarpsvägen, ungefär från Idrottsvägen och ut till väg 23. Det består mest av medhavda snabbmatsförpackningar, burkar, kaffemuggar och liknande så rimligen är det från folk som kommer med tåg. Kanske kunde en papperskorg avhjälpa detta?

Kommentar: Synpunkten är förmedlad till Gata/parkenheten som meddelar att det ska finnas en papperskorg idag just i korsningen Idrottsvägen/Gunnarpsvägen.

Skånetrafikens zonindelningar

När Skånetrafiken ändrade sina zoner hamnade Tjörnarps i ett läge där det är mycket dyrare att åka till Höör, vår egen centralort, än det är att åka norrut till Sösdala eller Hässleholm i grannkommunen. Detta är helt befängt, och jag hoppas Höör kommun verkar för en förändring av denna zonindelning.

Kommentar: Frågan om prissättning har åter lyfts med Skånetrafiken på möte 2022-03-31. De har lovat att ta med sig fråga och återkomma. Kommunen arbetar aktivt för en ändring av prissättningen mellan orterna Tjörnarps och Höör.

Markanvändning

De tio tomter som föreslås längs Gunnarpsvägen (bostäder område 4) riskerar att skära av närrekreationen/befintliga stigar av stor vikt för vardagsrekreation som binder ihop flera delar av rekreationsområdena i och kring byn.

SAMHÄLLSBYGGNADSEKTOR
Strategiska enheten

Hela området som omfattas av fastigheten Höör Gunnarp 73:1 borde köpas in av kommunen för att säkerställa rekreation, naturvärde och de föreslagna bostadsområden som föreslås i planen.

Kommentar: *Noteras. Kommunen vill säkerställa passage genom det utpekade området längs med befintligt stråk för rekreation som går från Gunnarpsvägen och söderut via ödehuset mot skolan.*

Invasiva främmande växter

Tyvärr finns det många och stora bestånd av parkslide, blekbalsamin, praktgulplister, blomsterlupin, jätteslide, vresros, kanadensiskt gullris med flera i Tjörnarp's samhälle med omnejd. Majoriteten har etablerats genom utkast från trädgårdar, en del genom kommunala planteringar (vresros). Särskilt parkslide kan ställa till med mycket omfattande problem och finns på flera tiotals platser bara inne i byn. Detta måste tas i beaktning vid framtida förändring av markanvändningen, exempelvis vid etablering av ny tomtmark, så inte främst parkslide sprids ytterligare.

Kommentar: *Noteras. Kommunen arbetar just nu med en strategi för hantering av invasiva främmande arter.*

Belysning

Jag har förstått att det kommit synpunkter på och önskemål på utökad belysning längs en del vägar eller stigar. Jag är kluven till detta men kan förstå att det kan finnas ett behov, åtminstone på tätortsnära sträckor längs vägar. I de områden där det finns fladdermöss vill jag rekommendera belysning enligt den metod som utförts framgångsrikt i Mölndal och Gladsaxe. Det innebär en mycket ringa merkostnad, omkring 1000 kr/stolpe. Kontakta Mathias Johannesson, Mölndals kommun, för mer information.

Kommentar: *Noteras. Tack för tips. Belysningsfrågan är komplex just med tanke på de negativa konsekvenser belysningen riskerar att medföra för framför allt fladdermöss.*

Biparadis/aktivitetsplats på Tjörnevallen

En av de platser som föreslås som aktivitetsplats är ett hörn av Tjörnevallen. Jag föreslår att detta utvidgas och utvecklas till ett biparadis, ett gemensamhetsprojekt för byinvånare, kommunen, idrottsföreningen, Sockengillet, Naturskyddsföreningen med flera. Till förhållandevis ringa kostnad och en mindre återkommande slätter kan naturvärdena kraftig stärkas och bli något byn och kommunen kan synas med.

Det finns för närvarande ett stort fokus på pollinatörer och därtill kopplade medel att söka och ideella arbetsinsatser är det inga problem att få till. Kontakta gärna mig för visning på plats och utveckling av mina tankar kring detta. Se bild på s. 6 för mer om detta förslag.

Kommentar: *Noteras.*

Yttrande #65 (boende i Tjörnarp)

Vad fint att det finns en utvecklingsplan för Tjörnarp!

Mycket ser bra ut, dock gillar jag inte de hus som ska byggas [i utbyggnadsområde 2, Södra Tjörnarp]. De ser ut som fula lådor. Tänk vad trevligt om man istället skulle satsa på

SAMHÄLLSBYGGNADSEKTOR
Strategiska enheten

att bygga små billiga bostäder, typ Tiny Houses, som passar som någons första hem eller för äldre som inte längre behöver bo så stort.

En annan tanke är att om nu det ska satsas på att bygga nya bostäder i Tjörnarp så vore det ju fantastiskt om det som planeras att byggas någorlunda passar in i en gammal by och gärna också sticker ut en aning. Något som är vackert och kan skapa intresse för byn och vara unikt. Som exempelvis när Staffanstorp fick ett nytt centrum eller Jakriborg i Hjärup.

Kommentar: *Noteras. Kulturmiljön är viktig att beakta i Tjörnarp. Stora delar av byn pekats ut i kulturmiljöinventeringen från 1998 och kommunens kulturmiljöprogram från 2014 visar på höga kulturvärden kopplad till en del av bebyggelsen i centrala Tjörnarp. Frågan om hur ny bebyggelse bör utformas kommer att hanteras i kommande detaljplaner.*

Yttrande #69 (boende i Tjörnarp)**BADPLATSFRÅGAN**

Jag vill fortfarande inte att det ska bli någon ny badplats i Kyrkviken. Jag vill behålla skogen som den är med naturliga stigar istället för att den genomkorsas av "konstgjorda" gångar och vägar. Jag promenerar med min hund i Prästabonnaskogen flera gånger i veckan och för mig är det viktigt att skogen får vara så naturlig som möjligt med mjuka stigar där man ändå bitvis måste se var man sätter fötterna för att inte snubbla på någon rot. Det är bra för kroppen och balanssinnet att inte ha perfekta plana ytor att gå på. Men det är kanske ännu viktigare att skogen rent visuellt får fortsätta se ut som skog och inte en park.

Grillplatserna borta vid Kyrkviken är ju förhållandevis nya och jag tycker inte att det behövs någon upprustning av dem. Men visst, de kanske kan förbättras. Helt ok att göra det, men skapa bara ingen badplats där! Med den föreslagna placeringen av omklädningsrum och toaletter för en badplats vid Kyrkviken så oroar jag mig för alla sorters nedskräpning runt viken pga att man inte orkar gå sträckan tillbaka till parkeringen för att gå på toa. Jag skulle hellre se att man jobbar med den befintliga badplatsen. Och jag skulle hellre offra "sjökantssträckan" från slutet av Karlarp Sjövägen genom att bredda stigen så den blir framkomlig för räddningsfordon etc. Hellre detta än att förlora de naturliga stigarna i skogen.

Och jag tänker breddning av väg till badplatsen från det södra hållet eftersom de som kommer med tåget norrifrån av förklarliga skäl inte kommer med bil.

Kommentar: *Höors kommuns bedömning är att det inte går att göra befintlig badplats framkomlig för räddningstjänst utan omfattande utfyllnader i sjön. Utfyllnader skulle kräva vattendom, vilket innebär stora osäkerheter både i fråga om ifall det alls kommer att tillåtas och i fråga om kostnadsbilden. Riskerna och kostnaderna bedöms vara för stora i förhållande till vad som går att uppnå med tanke på att badplatsen är både bullerstörd, ligger trångt och saknar lämplig parkeringsplatser. Kommunen månar om Kyrkviken och den rofyllda, rekreativa miljö som finns där. Utveckling av ny badplats i Kyrkviken kommer att ske med största möjliga hänsyn till natur och rekreativvärden.*

OMBYGGNAD AV VÄG 23

Ok att utfarterna från Brönnestadsvägen respektive Gunnarpsvägen stängs. Ok att detta innebär mer trafik utanför mitt hus. Men jag önskar verkligen att vi får behålla möjligheten

SAMHÄLLSBYGGNADSEKTOR
Strategiska enheten

att korsa 23:an till fots/cykel just där. Pga hur stigarna i skogen "på andra sidan" går ger denna övergång tillsammans med övergången vid skolan flera olika varianter på promenadrundor som jag nyttjar varje vecka (denna och Prästabonnaskogenrundan är mina favoriter!). Det är så mycket roligare att kunna gå en slinga istället för att behöva gå samma sträcka både på ut- och tillbakavägen. Med gång/cykelkorsning endast vid skolan blir min runda (mina rundor!) tråkigare och längre.

Både ungdomarna i f.d. Jeppatorpet och paret i huset mittemot B-vägens utfart (hundägare precis som jag) skulle dessutom bli helt avskurna och få det mycket svårare (omöjligt?!) att ta sig till stationen till fots. Jag har även flera ggr mött den nya ägaren till en av stugorna i skogen där, när han kommit på skogsvägen (som man fortsätter på efter att ha korsat 23:an) trampandes på sin cykel och på väg till stationen. Och givetvis har jag fler hundbekanta som också tycker om att gå det hållet. Övergången är alltså väl utnyttjad redan idag.

Kommentar: Kommunen hade också gärna velat se fler planskilda korsningar vid väg 23 i samband med att vägen byggs om till mötesfri. Trafikverket är den myndighet som driver projektet och som har rådighet i frågan. Nytt samråd kommer att hållas i Tjörnarp under våren 2022. Kommunen förhandlar just nu med Trafikverket om den tredje planskilda korsningen vid skolan. Kommunen arbetar i första hand för att säkra att den blir av.

Yttrande #70 (boende i Tjörnarp)

Och tack för ett väl förberett underlag gällande den planerade utvecklingen för Tjörnarp. Jag deltog i samrådsmötet den 16 februari 14-16, och vill enligt er uppmaning skriftligen ge en återkoppling och ett par synpunkter som delvis kom fram i mötet.

Innan detaljerna nedan så vill vi understryka att de stora dragen är genomtänkta och väl underbyggda, alltifrån trafikplanering (bl a cykelväg längs med Landsvägen och in till Höör) till fördelningen av ny bebyggelse i och runt tätorten, samt utpekande av viktiga naturvärden. Delar av synpunkterna nedan handlar om att det uppstår några målkonflikter just vad gäller naturvärden och andra önskemål (främst – skogsbruk, byggande av nya bostäder, och flytt av badplats till Kyrkviken).

1. Området som benämns "G1", skogsområde i centrala Tjörnarp

Precis som ni själva skriver och berättar så är detta den enda större skogen som ligger centralt belägen i samhället, och används flitigt för såväl rekreation, hundrastning och motion. Det förekommer en hel del gamla fina ädellövträd, som dock avverkas undan för undan av markägaren, senast hösten 2021 kalhöggs ett större parti av äldre ekar i södra ändan. Dessutom gör djupa spår av skogsmaskiner, som körs minst vartannat år i samband med avverkning, att framkomligheten till fots blir begränsad. Mot bakgrund av detta, samt att Höors Kommun avser utse två potentiella områden i kanten av detta skogsområde för byggnation (område 3 – Granliden och område 4 – Gunnarpsvägen), föreslår vi att kommunen överväger att köpa in denna mark, för att kunna dels utveckla bebyggelsebar mark men främst för att skydda den skog som finns kvar.

Kommentar: Noteras.

2. Naturområde norr/nordost om utpekat område 4

SAMHÄLLSBYGGNADSEKTOR
Strategiska enheten

Som flera påpekade i samrådsmötet så är det större sammanhängande skogsområdet öster om väg 23 också flitigt besökt för promenader, motion mm. Även detta är bitvis hårt åtgånget av intensiv avverkning. Även här så är ett större område utpekade för nybyggnation (30-40 hus). All mark kan naturligtvis inte köpas upp av kommunen, men ha området i åtanke pga dess höga värde avseende rekreation.

Kommentar: Området har inventerats igen och kompletteras med fler stråk i markanvändningskartan som ska säkerställa framtida passager för rekreation.

3. Passager under väg 23 efter utbyggnad till 2+1-väg

Vi har förstått att Höors Kommun blivit lovade (?) av trafikverket att det kommer att byggas 3 passager över eller under väg 23 – vid södra infarten, vid norra infarten, och en enklare tunnel i Skogsvägens förlängning, ungefär i mitten av byn i höjd med skolan. Det är bra, vill dock slå ett slag för att ytterligare en passage skulle vara av godo, nämligen i höjd med Gunnarpsvägen. Det möjliggör passage mot anslutande skogsväg öster om väg 23. Dessutom skulle avsaknad av en passage här effektivt förhindra att boende på Nenyas HVB-hem öster om väg 23 kan ta sig gåendes eller cyklandes till Tjörnarps Station.

Kommentar: Kommunen hade också gärna velat se fler planskilda korsningar vid väg 23 i samband med att vägen byggs om till mötesfri. Trafikverket är den myndighet som driver projektet och som har rådighet i frågan. Nytt samråd kommer att hållas i Tjörnarps under våren 2022. Kommunen förhandlar just nu med Trafikverket om den tredje planskilda korsningen vid skolan. Kommunen arbetar i första hand för att säkra att den blir av.

4. Fastighetsskötsel i byn generellt

Som vi konstaterade i samrådsmötet så är det inte så mycket en kommun kan göra för att få fastighetsägare att sköta om och ta hand om sina fastigheter. Det är dock ett område som jag tror att kommunen faktiskt kan agera inom, och det är sanktioner mot fastighetsägare som konsekvent underlåter att efterhålla buskar och häckar så att dessa växer ut över hela trottoaren. Främst gäller detta längs med Landsvägen, och innebär att äldre (ibland med rullator) och föräldrar med barnvagn tvingas kliva ut i körbanan för att komma förbi över huvud taget. Detta innebär en trafikfara och bör kunna åtgärdas? Det gäller [diverse adresser] som i flera år misskött sina häckar ut mot Landsvägens trottoarer. Landsvägen i sig vill jag minnas är Trafikverkets ansvar, men trottoarerna är Höors Kommuns? Verkar i alla fall så när det gäller snöröjning.

Kommentar: Synpunkterna har vidarebefordrats till Gata/park-enheten. Kommunen är ansvarig för att påtala för fastighetsägare vilka regler som gäller för häckar i anslutning till korsningar. Kommunen ska fortsätta arbeta för att dessa regler efterlevs.

5. Badplatsens placering

Denna fråga har vi och andra uppfattat som den mest kritiska och kontroversiella i Tjörnarps utveckling, och har varit under diskussion ända sedan 1960-talet enligt äldre invånare i byn. Man får dessvärre ibland känslan att ni inom kommunen, i samråd med ivriga påhejare med kanske personliga intressen för en flytt av badplatsen till Kyrkviken, redan har bestämt er att den ska flyttas. Exempel på detta är <https://www.skd.se/2022-02-15/badplats-inne-i-tjornarp-kan-flyttas-till-kyrkviken>, kan vi förvänta oss att liknande

SAMHÄLLSBYGGNADSEKTOR
Strategiska enheten

möten kommer att hållas med förespråkare för oss som vill ha kvar badplatsen i nuvarande läge?

Kommentar: Höörs kommun lämnar åt journalisten att besvara formerna för artikeln och dess innehåll.

Bevekelsegrunderna för en flytt till Kyrkviken är inte oväsentliga (främst – buller från järnvägen och smal väg för fordon för att nå befintliga badplatsen), men allt sammantaget så vill vi ändå vädja till de faktorer som talar för att badplatsen ligger bra där den ligger.

a. Bullret från järnvägen finns, men är inte öronbedövande och vid de allra flesta tågpassager snabbt övergående. Godståg undantagna, men även dessa har blivit tystare senare år. Ni menar på att bullerplank inte är möjliga, så kanske det är. De behöver dock varken vara höga eller tjocka för att skärma av mycket av ljudet som uppstår vid tågpassage, som till 80-90% kommer från friktionen mellan hjul och räls.

Kommentar: kommunen har fått följande svar när vi ställt frågan till Trafikverket kring möjlighet att bygga ut bullerskydd vid befintlig badplats:

"Vi ser inte någon möjlighet att prioritera bullerskyddsåtgärd för den här badplatsen. Det finns i dagsläget inte avsatt medel för att åtgärda den här typen av miljöer, och heller ingen lista över platser.

Det som kan var aktuellt framöver är att vi även i vissa fall kan beakta närliggande rekreationsytor när vi överväger åtgärder för bostäder eller förskolor/grundskolor, främst då rekreationsmiljöer i tätorter. Om det finns sådana bullerutsatta områden nära bostäder/skolor kan det t.ex. vara ett bidragande skäl till att överväga källnära bullerskärm istället för fastighetsnära åtgärder.

Vi vill flagga för att den aktuella platsens förutsättningar innebär att det kan bli komplicerat och kostsamt att åstadkomma ett effektivt bullerskydd längs med järnvägen. Höjdskillnaden innebär att en bullerskärm skulle behöva ha en hög bygghöjd, och vindlaster kräver också en grundläggning som ger höga kostnader. I vissa fall kan man åstadkomma ett effektivt bullerskydd för ett mindre avgränsat område med skärmåtgärder inne på en fastighet, dvs längre från järnvägen.

Men som sagt, Trafikverket har inte möjlighet att bygga eller finansiera en bullerskyddsåtgärd här, utifrån de prioriteringar som har fastställts för vårt åtgärdsprogram.

Om ni vill gå vidare med att utreda egna bullerskyddsåtgärder för badplatsen så har jag följande medskick från xx:

Södra stambanan är ett utpekat riksintresse för kommunikationer. För att kunna säkerställa drift och underhåll samt att elsäkerhetsavstånd upprätthålls ska bullerplanket i första hand placeras utanför Trafikverkets fastighet, så att det kan underhållas helt från den angränsande fastigheten, och på ett avstånd om minst 6,5 meter från spårmitt. Då järnvägen kan komma att byggas ut på sträckan kan Trafikverket i nuläget inte ge ett definitivt besked på vilket avstånd bullerplanket bör placeras i förhållande till nuvarande spårmitt."

SAMHÄLLSBYGGNADSEKTOR
Strategiska enheten

Sammanfattningsvis och utifrån ovanstående gör kommunen bedömningen att det skulle vara svårt att bygga ut bullerskydd på den aktuella platsen.

b. Framföringsväg för räddningsfordon: vi förstår att den befintliga vägen i Sjövägens förlängning är lite väl smal för att ta sig fram säkert. Vad är det som hindrar att bredda den någon meter mot sjön till, det finns ju utrymme mellan befintlig kant och sjön? Dessutom är ju den befintliga sjökanten inte naturlig utan en effekt av tidigare deponi i samband med byggandet av Södra Stambanan, så den slyskog som idag finns där borde vara av mindre naturvärde?

Kommentar: Höors kommuns bedömning är att det inte går att göra befintlig badplats framkomlig för räddningstjänst utan omfattande utfyllnader i sjön. Utfyllnader skulle kräva vattendom, vilket innebär stora osäkerheter både i fråga om ifall det alls kommer att tillåtas och i fråga om kostnadsbilden. Riskerna och kostnaderna bedöms vara för stora i förhållande till vad som går att uppnå med tanke på att badplatsen är både bullerstörd, ligger trångt och saknar lämpliga parkeringsplatser.

c. Lokalisering av badplats till Kyrkviken skulle innebära väl stora ingrepp i Prästbonnaskogens naturreservat. Både på den aktuella platsen med avverkning av träd och anläggning av tillfartsvägar, servicebyggnader, mm. Hela andemeningen med att ha ett naturreservat vid Tjörnarpssjöns norra strand försvinner om en betydande del av området ska avsättas för badplats med tillhörande anläggningar.

Kommentar: Kommunen månar om Kyrkviken och den rofyllda, rekreativa miljö som finns där. Om det blir aktuellt med utveckling av ny badplats i Kyrkviken kommer största möjliga hänsyn till natur och rekreationsvärden vara en prioriterad fråga.

d. Närhet till badplats: flytt av badplatsen till Kyrkviken skulle innebära att en större del av alla bofasta i Tjörnarp tätort får väsentligt längre att ta sig till badplatsen. Från idag 200-1000 meter (beroende på var man bor såklart) till 2 kilometer närmare bestämt. Det skulle visserligen gynna badplatsbesökande sommarstugeägare i Kyrkbyn och strax söder därom, men de har ju redan en badbrygga vid båtplatsen i Karlarp (och det går ju faktiskt utmärkt att bada vid Kyrkviken redan idag). Det ökande avståndet skulle helt enkelt innebära att många antingen avstår från att nyttja badplatsen, eller tar bilen dit. Det rimmar illa med ett eventuellt miljötänk från Höors Kommun sida.

Kommentar: Höors kommun bedömer att 2 kilometer är ett rimligt gångavstånd till en attraktiv badplats. Det kommer att vara möjligt att fortsätta bada på befintlig badplats för den som tycker att avståndet är den avgörande faktorn.

e. I samband med diskussion om placering i Kyrkviken har det dykt upp diverse medborgarförslag för att förenkla möjligheterna att ta sig dit från Stationen och tätorten – alla med effekt att det blir betydande ingrepp i Prästbonnaskogens Naturreservat. Asfalterade cykelvägar, rullstolsanpassade ramper genom skogen, mm. Inte andemeningen med ett naturreservat.

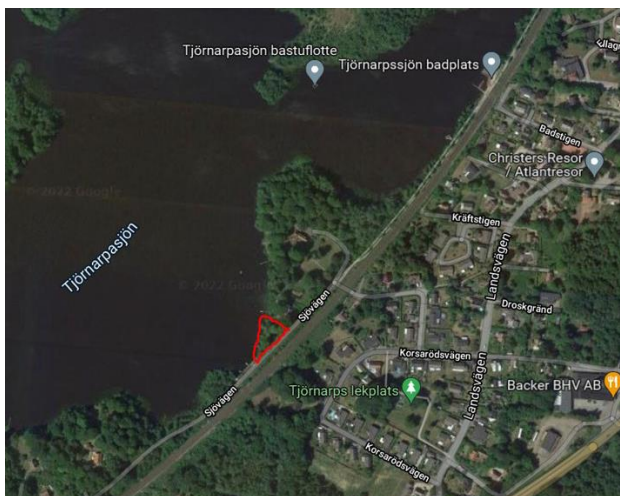
Kommentar: Det finns inga planer på att asfaltera i Prästbonnaskogen.

f. Det har framförts ett tredje alternativ till badplatsplacering av [en Tjörnarpssbo], vilket vi tycker är ett vettigt alternativ till både Kyrkviken och den befintliga placeringen av badplatsen. Vi vill därför tydliggöra att vi stödjer detta förslag. Det skulle innebära att en

SAMHÄLLSBYGGNADSEKTOR
Strategiska enheten

badplats förläggs intill den befintliga bryggan med båtar vid Sjövägen, c:a 300 meter söder om den befintliga badplatsen. Hit finns det godtagbar väg, asfalterad nästan hela vägen fram, och det finns plats för eventuellt bullerplank mot järnvägen om sådan anses nödvändig. Rödmärkerat i kartskissen nedan:

Kommentar: Tack för synpunkter om badplatsen. Kommunen har studerat den föreslagna platsen och avfärdat den med anledning av att det inte finns någon lämplig yta för en besöksparkering. Visserligen är själva udden betydligt större men större delen upptas av en privatägd fastighet.

**Yttrande #71 (boende i Tjörnarp)**

Vill inkomma med synpunkter som berör föreslaget område för bebyggelse utmed Tegelbruksvägen, benämnt område 8.

Anser att det utpekade området inte är lämpligt för ny bebyggelse på grund utav;

- Det utpekade området ingår i riksintresse för naturvården och det finns idag ingen sammanhållen bebyggelse utmed den västra sidan av Tegelbruksvägen. Uppförande av ny gata/väg och bebyggelse påverkar riksintresset negativt och samtidigt förväntas området endast tillföra 5 nya villatomter, vilka kommer bli förhållandevis små tomter.
- Området runt omkring består av lövskog och betesmark, och den föreslagna bebyggelsen kommer påverka landskapsbilden negativt.
- Enligt SGU:s jordartskarta består området av glacial lera. Det står också vatten i området under delar av året, vilket kan göra området mindre lämpligt för uppförande av ny bebyggelse.
- Området ligger i strandskyddsområde.

Kommentar: Utbyggnadsområde 8 tas bort som utbyggnadsområde för bostäder.

Synpunkter i samband med samrådsaktiviteter

Samrådsmöten via Teams

Digitala samrådsmöten om samrådsförslaget har genomförts via webben och programmet Teams. Två möten á två timmar vardera hölls onsdagen 16 februari. Totalt deltog cirka 20 personer (18 länkar). Här redovisas några av de frågor och synpunkter som kom in:

- Fråga: Är område 2 (utvecklingsområde stadsbyggnad) redan beslutet?

Svar från mötet: Nej, det behövs ny detaljplan, men avsikten är att HFAB ska bygga två parhus

- Fråga: Hur kan vi skydda gamla träd i Tjörnarp så att fastighetsägaren inte avverkar?

Svar från mötet: Skogsstyrelsen ska alltid höras inför avverkningar.

- Synpunkt: kommunen borde köpa in naturområdet vid Bokliden – både utifrån bostadsbyggnadsintresset och naturvärdena.

Svar från mötet: Översiktsplanen är en förutsättning för att kommunen ska kunna köpa. Förvärvstillstånd kräver att vi har pekat ut i ÖP.

- Fråga: Många fastigheter, speciellt kring stationen är i dåligt skick. Fråga: Vad kan kommunen göra?

Svar från mötet: Svårt att ingripa om det inte finns fara för liv och hälsa.

- Fråga: Är det aktuellt att föreslå ytterligare möjliga badplatslägen?

Svar från mötet: Lokaliseringsutredningen tittar lite bredare än de två, och konstaterar att det finns fina badmöjligheter, men att de flesta inte är möjliga att angöra med fordon på samma sätt.

- Förslag om ytterligare alternativ för badplats: Båtplatsen söder om Sjöboholm.
- Synpunkt: Närrekreation område 5 – bra att det sparas som skog.

- Synpunkt: Närrekreation område 4 – borde utökas norrut ända upp till område 8. Alla med hund går där.

- Synpunkt: Område med naturvärden som missats. Nordost om idrottsplatsen och norr om den finns ett fuktigt skogsområde med intressant flora.

- Synpunkt: det finns ett rekreationsstråk viadukten under järnvägen och vägen upp mot kyrkbyn.

- Fråga: Finns planer för de två industri-fastigheterna?

Svar från mötet: Umab i norra delen arbetar aktivt med att hyra ut den.

- Synpunkt om miljön i byn: Det luktar tillfälligtvis från billacken.

Svar från mötet: Kommunens miljöinspektörer har ansvar för tillsynen för de verksamheter som är tillståndspliktiga i kommunen.

SAMHÄLLSBYGGNADSEKTOR

Strategiska enheten

- Synpunkt: Södra passagen under järnvägen som har trappor är dålig. Långt att cykla runt sjön.

Svar från mötet: Svårt att åtgärda.

- Synpunkt: Trafikeringen – önskar fler tåg i timmen.
- Synpunkt: Det finns många inofficiella leder i tätorten.

Samråds-dropin på Tjörnevallen

Under ett drop-in tillfälle bjöds allmänheten in att diskutera planens innehåll på plats i Tjörnarp. Aktiviteten genomfördes 2 mars kl 14-18 på Tjörnevallen. 19 personer deltog. Här redovisas en sammanställning av frågor och synpunkter som kom in:

- Kostnad för att resa med kollektivtrafik mellan Höör och Tjörnarp. Synpunkt: Priserna är för höga och motverkar användandet av kollektivtrafik.
- Det finns ett område intill södra delen av idrottsplatsen där naturvärdena är höga. I området finns värdefulla växter som gynnas av den sandiga jorden på platsen.
- Badplatsens nuvarande- och förslag till ny lokalisering.
- Belysning (Alfredabacken, Ellavägen)
- Skolans utveckling.
- Tomter.

Samrådsenkät

Under samrådstiden fanns möjlighet att svara på frågor via två olika webbaserade enkäter. Enkäterna fanns tillgängliga i den kartberättelse som utgjort planförslaget. Enkäterna innehöll riktade frågor om vardagsliv och näringsliv i Tjörnarp. Enkäten om vardagsliv besvarades av 15 personer. Ingen svarade på enkäten om näringsliv. Svaren kommer ligga till grund för utveckling av bland annat aktivitetsplatser (se bilaga).

Anton Klacka

Samhällsplanerare

Karin Kallioniemi

Strategisk planeringschef