

# HÖÖRS KOMMUN

# GESTALTNINGSPROGRAM

Antagen av Tekniska nämnden i Höörs kommun  
2013-06-17 § 60



Höörs  
kommun



**TYRÉNS**

Beställare: Rolf Carlsson, Höörs kommun

Konsult: Tyréns AB

Uppdragsansvarig: Ann Jankelius (fd Cederberg)

Teknikansvarig Gestaltningprogrammet: Mari Holm

Handläggare: Pamela Sjöstrand

Arbetsgrupp: Johan Lavesson, Bo Johansson, Susanne Löfström, Anneli Andersson, Erik Mårtensson, Marianne Ragntoft, samtliga från Höörs kommun samt Mari Holm och Pamela Sjöstrand från Tyréns AB.

Arbetet har utförts under hösten 2012.

Höörs kommuns diarienummer: TN 177/10-552



# INNEHÅLLSFÖRTECKNING

1. OM GESTALTNINGSPROGRAMMET .....	170
Höors trafikplan.....	170
Varför ett gestaltningsprogram? .....	170
Omfattning.....	170
Tidsperspektivet.....	170
Hur ska planen användas?.....	170
2. UTGÅNGSPUNKTER.....	171
Utgångspunkter för trafikplanen som helhet.....	171
3. MÅL.....	172
4. UTGÅNGSPUNKTER OCH GESTALTNINGSPRINCIPER.....	173
Gångvägarna.....	173
Cykelvägarna.....	173
Trafiksäkerhet.....	173
Material och utrustning.....	173
5. KARAKTÄRSANALYS .....	174
6. GATURUMMET, ANALYS & INRIKTNING .....	176
Höors centrum - bostäder och verksamhet.....	176
Höors centrum - bostäder.....	178
Bostadsområden i småstaden .....	180
Verksamheter och handel.....	182
Bostadsområden i småstadens utkant .....	184
Väg 23, väg 13 och Nya Sätöftavägen .....	186
Landsvägen genom byn.....	188
By - hus i skogen.....	189
By - villaområde.....	190
7. SEKTIONER.....	192
8. UTRUSTNING .....	194
9. FÖRSLAG TILL KOMPLETTERANDE ÅTGÄRDER.....	195
10. ÅTGÄRDSSAMMANSTÄLLNING.....	196
11. UPPFÖLJNING.....	198

*Gestaltningssprogrammet utgör en av flera delplaner i Trafikplan Höors kommun. Sidnumreringen i denna delplan utgår från Trafikplan Höors kommun som helhet.*

# 1. OM GESTALTNINGSPROGRAMMET

## HÖÖRS TRAFIKPLAN

Gestaltningssystemet är ett av åtta planer/program som tagits fram under hösten 2012. Fyra av de åtta planerna/programmen, det så kallade huvudpaketet, är särskilt nära sammankopplade och är utvecklade tätt tillsammans. Planerna i paket 2 och 3 har tagits fram i ett senare skede då materialet i huvudpaketet är viktiga utgångspunkter i dessa.

Ledstjärnan i trafikplanen har varit att skapa ett hållbart trafiksystem i Höörs kommun. Arbetet har delats in i tre steg: Förstå, Pröva och Utveckla. Förstå innebär att konsulten skapade en djup förståelse för beställarens behov. I steget Pröva togs en idé fram. Idén testades sedan gentemot förhållandena på plats, bearbetades vidare och diskuterades med beställaren. I det sista steget, Utveckla, utvecklades idén, och stämades av mot beställaren innan den formades till ett förslag.

Arbetet med att ta fram trafikplanen har bedrivits i ett nära samarbete mellan konsulten och Höörs kommun. Arbetsgruppen har bestått av Tekniska nämndens presidium, berörda kommunala tjänstemän och representanter från konsulten. Även representanter från Räddningstjänsten, Polisen, Skånetrafiken och Trafikverket har deltagit.

## VARFÖR ETT GESTALTNINGSPROGRAM?

Höörs kommun är en av de kommuner i Skåne som har hög inflyttning. Attraktiviteten består bland annat av en naturnära småstad med täta kommunikationer till omlandet och städer i regionen. För att ytterligare öka attraktiviteten, öka samsynen om vad som är viktigt ur en trivselaspekt och göra rätt åtgärder på rätt plats i kommunens trafikmiljöer behövs ett gestaltningsprogram för dess trafikmiljöer.

Förhoppningen är att genomförandet av åtgärder efter gestaltningsprogrammets principer innebär att kommunens attraktivitet ökar och att man i framtiden hellre väljer hållbara trafikslag.

## OMFATTNING

Gestaltningssystemet omfattar det vägnät som har kommunen som huvudman samt de landsvägar som går genom kommunens tätbebyggda områden. Områdena har delats in i olika karaktärer och inom dessa föreslår gestaltningssystemet en riktning av

utvecklingen som främjar upplevelsen av trafikmiljön och kommunens identitet.

En prioriterad åtgärdslista och en bedömning av kostnad eller arbetsinsats för att genomföra åtgärderna – liten, mellan eller stor – samt vem som ansvarar för genomförandet görs också inom ramen för gestaltningssystemet.

## TIDSPERSPEKTIVET

Gestaltningssystemets tidsperspektiv är detsamma som för Höörs vision, dvs. 2025.

## HUR SKA PLANEN ANVÄNDAS?

Gestaltningssystemet vänder sig främst till politiker och tjänstemän som arbetar med planerings-, trafik- och driftsfrågor. Planen blir ett underlag i det långsiktiga, systematiska arbetet med att förenkla besluten avseende utformning, skala, material o.s.v vid planering, prioritering och ombyggnad.





## 2. UTGÅNGSPUNKTER

### UTGÅNGSPUNKTER FÖR TRAFIKPLANEN SOM HELHET

En Trafikstrategi för Hörs kommun arbetades fram 2011 och antogs i juni 2012 (KF 2012-06-13 §59). Strategin innehåller nio olika inriktningar, där varje inriktning innehåller ett antal frågeställningar. För att uppnå ett hållbart resande anges nedanstående inriktningar för trafiksystemet.

- Stärk kommunens identitet!
- Fler gående och cyklande!
- Tydligare trafiksystem!
- Stärk förutsättningarna för kollektivtrafiken!
- Minskad miljöpåverkan!
- Tryggt, säkert och tillgängligt trafiksystem!
- Öka samverkan!
- Effektiv parkering!
- Förbättrat trafikbeteende!

I augusti 2009 beslutade Kommunstyrelsen att en aktualisering av gällande översiktsplan från 2002 ska arbetas fram. Tidplanen är för närvarande att aktualiseringen är klar sommaren 2013. Översiktsplanen är ett strategiskt dokument som ska ge uttryck för kommunens visioner och redovisa pågående och framtida markanvändning i hela kommunen.

Översiktsplanen 2012 (pågående arbete - ej antagen) ska ge förutsättningar att skapa ett mer miljöanpassat och trafiksäkert transportsystem i kommunen och regionen, samt att öka tillgängligheten till tåg och bussförbindelser för kommunens befolkning. I planen presenteras ett antal ställningstaganden kopplade till kommunikationer.

Allmänheten har på kommunens hemsida kunnat tycka till i frågor som rör trafik och arbetet med trafikplanerna. Två möten har hållits med allmänheten i samband med framtagandet av trafikplanen (12-08-21 och 12-10-11). Dessutom har ett tiotal ärenden kring trafikfrågor inkommit till Tekniska nämnden. Inkomna synpunkter och ärenden har varit utgångspunkter i arbetet med trafikplanen.



## 3. MÅL

Varje inriktning (delstrategi) som presenteras i Trafikstrategin anger frågor att arbeta vidare med i kommande trafikplansarbete. Vissa av frågorna ger också vägledning kring frågor som markanvändning och gestaltning. I vissa fall går inriktningarna in i varandra och då krävs samverkan med andra inriktningar för att nå "måluppfyllelse". Följande frågor i Trafikstrategin har identifierats som har kopplingar till arbetet med gestaltning:

- Stärk kommunens identitet.
- Fler gående och cyklande.
- Tydligare trafiksystem.
- Stärk förutsättningarna för kollektivtrafiken.
- Tryggt, säkert och tillgängligt trafiksystem.
- Öka samverkan.
- Förbättrat trafikbeteende.

### Trafikplanen

Utifrån Trafikstrategin, översiktsplanen, alliansens avsiktsförklaring samt kunskapen om trafiksituationen i kommunen har fem effektmål formulerats för trafikplanen:

- Fler upplever kommunen som tillgänglig och nära
- Fler upplever att trafikmiljön är attraktiv
- Andelen hållbara resor ökar
- Färre skadas och dödas i trafiken
- Fler håller hastighetsgränserna

Effektmålen behövs för att säkra att trafikens negativa effekter minskar och att kommunens identitet stärks. Hur målen följs upp beskrivs i kapitlet "Uppföljning".

För att säkra att utvecklingen går åt rätt håll och för att stärka kommunens arbete med att skapa ett hållbart trafiksystem har ett antal kompletterande åtgärds-mål satts upp. De åtgärder som föreslås är de som bedöms ha störst effekt. Hur många och vilka åtgärder som ska genomföras under ett visst år sätts i samband med budgetarbetet.

Gestaltningens programmet skall medverka till att uppfylla alla dessa mål även om de mål gestaltningens programmet fokuserar på är att fler upplever Höör som tillgängligt och nära samt att trafikmiljön upplevs som attraktivare.

Det åtgärds-mål som är viktigast ur ett gestaltningens perspektiv är att gestaltningens programmet används vid planering, om- och nybyggnad. .

Nedan ges exempel på hur utformningen kan påverka möjligheten att nå effektmålen.

- Fler upplever Höör som tillgängligt och nära. - Utformningen görs så att skillnad kan ses mellan Höörs inre, mer centrala delar och de yttre delarna. Höörs centrala delar görs mer synliga för besökaren.
- Fler upplever att Höör har en attraktiv trafikmiljö. All utformning skall utföras med omsorg.
- Fler skall hålla hastigheterna - Gaturum skall utformas med rätt mått för varje hastighet, med rätt detaljeringsgrad för varje hastighet och med rätt antal händelser som tar uppmärksamheten för varje hastighet
- Andelen gående och cyklande samt kollektivtrafikresenärer ska öka. - GC-vägar och hållplatser skall utformas på ett tydligt sätt.
- Färre skall skadas och dödas i trafiken. En tydligt trafikmiljö medverkar till ett bättre trafikbeteende och förhindrar olyckor.

Effektmålen "fler upplever Höör som tillgängligt och nära" och "fler upplever att Höör har en attraktiv trafikmiljö" föreslås följas upp genom en enkät som tar upp frågor om upplevelse av tillgänglighet, trivsamhet, närhet och attraktivitet.



## 4. UTGÅNGSPUNKTER OCH GESTALTNINGSPRINCIPER

Höors mål och visioner ställer krav på att vissa gestaltungsprinciper följs vid utformning av trafikmiljöer i framtiden. För att se vad målet att stärka och utveckla kommunens identitet - Tillgängligt och nära - kräver definieras ordet "nära" här som att:

- Höors kommun är alltid nära naturen och naturen är Höors arena.
- I Höors kommun har man nära till centrum.
- I Höors kommun är man nära resten av regionen.

Dessutom skall trafikmiljön i Höor upplevas attraktiv och båda dessa effektmål ställer krav på medveten omsorg i utformningen:

- Det skall synas var man är - hur centralt eller perifert man befinner sig. En sammanhållen och omsorgsfull utformning ger en tydlig identitet till samhället och ökar igenkänningen.
- Det ska synas var man är på väg - skyltning och annonsering bör göras "mot centrum" och "mot Höors naturområden" för att öka känslan av närhet till naturen och centrum. Gestaltningen bidrar till att man kan orientera sig och känna igen sig.
- Naturmaterial, vegetation och naturens symboler skall vara närvarande i Höors trafikmiljöer för att närheten till naturen skall vara lätt att uppleva.
- Genom att arbeta med rätt skala, i förhållande till omgivningen, skapar man ett trivsamt gaturum där människan känner sig tryggare och hastighetsbegränsningar efterlevs på ett bättre sätt.

### GÅNGVÄGARNA

Detaljeringsgraden i utformningen av gångbanorna hjälper till att tala om hur nära centrum eller naturen man befinner sig.

### CYKELVÄGARNA

Detaljeringsgraden i utformningen och lokaliseringen av cykelbanorna hjälper till att tala om hur nära centrum eller naturen man befinner sig. Annonseringen av cykelbana hjälper orienteringen och eventuell skyltning förtydligar var man är på väg.

### TRAFIKSÄKERHET

Detaljeringsgraden i utformning av passager, korsningar, gupp o.s.v. hjälper till att tala om var i samhället man befinner sig. För att öka trafiksäkerheten utmed gatorna krävs god sikt, tydliga annonseringar och rent konkret krävs högt uppstammade träd.

### MATERIAL OCH UTRUSTNING

Detaljeringsgraden och valet av material förtydligar platsen. I Höors centrala delar finns bebyggelsemiljöer som är historiska, renoverade, varierade, tillbyggda och moderna blandat. Här bör materialen spegla detta. Graniten visar just denna tidlöshet, omsorg och kvalitet. I Höors yttre delar där villor kantar vägarna kan betong användas - modernt, lite enklare. Dessa områden kräver inte att materialen har så hög hållbarhet som de mer trafikerade delarna inne i centrum.

Även utrustningen kan förenklas i ytterområdena.

## 5. KARAKTÄRSANALYS

Höors kommun består av tätorten Höör samt ytterligare ett tiotal mindre byar.

Denna karaktärsanalys har främst gjorts för tätorten Höör. En bedömning av Höors olika typer av gator och vägar har gjorts utifrån viktiga stråk, barriärer, gränser och noder. Omgivande bebyggelse och vegetation har också spelat stor roll för områdenas avgränsningar. Inom Höör ligger olika områden med gator och vägar som bör gestaltas olika beroende av vilken karaktär de har. På denna sida beskrivs de olika karaktärsområdena och på följande sidor kommer upplevda brister, eftersträvd funktion och upplevelse, goda exempel samt inriktning och utveckling att redovisas.

Under inriktning och utveckling kommer olika verktyg som material, färger, olika detaljeringsgrader, skala och vegetation att kommenteras.

Höors centrum - bostäder och verksamhet består av en liten stadskärna med varierade funktioner. Bostäder och verksamheter blandas och skapar en spännande miljö som ökar uppmärksamheten och sänker hastigheten.

Höors centrum - bostäder. I vissa delar av centrala Höör ligger hela kvarter med enbart bostäder. Närheten till torg och verksamheter gör att de ändå upplevs som en del av centrum.

Bostadsområden i småstaden. I direkt anslutning till centrum ligger det områden med enbart bostäder. Här ökar lummigheten och variationen i stil och tidsepoker är stor. Bostäderna består dels av enfamiljshus men även av flerfamiljshus med grön förgårdsmark. Gaturummet avgränsas av trädgårdarnas murar, häckar och staket eller av gröna förgårdssytor. Insprängt mellan husen ligger grönområden.

Verksamheter och handel I utkanten av Höör ligger flera verksamhetsområden. Industri och en del extern handel blandas. Områdena angränsar på flera ställen till naturen och upplevs delvis som gröna och lummiga. Gaturummet avgränsas av tomter med parkeringar och i vissa fall byggnader. Här finns många stora, öppna asfaltsytor.

Bostadsområden i småstadens utkant I utkanten av Höör ligger flera bostadsområden. Villor från olika tidsepoker skapar olika typer av gaturum. De äldre delarna är ofta lummiga och de nyare delarna har mindre grönska. Gaturummet avgränsas av trädgårdarnas murar, staket och häckar. Villagatan är ofta bred och utan hinder.

Väg 23, 13 och Nya Sättoftavägen. Genomfartsvägar med krav på bra framkomlighet. Stora vägrum.

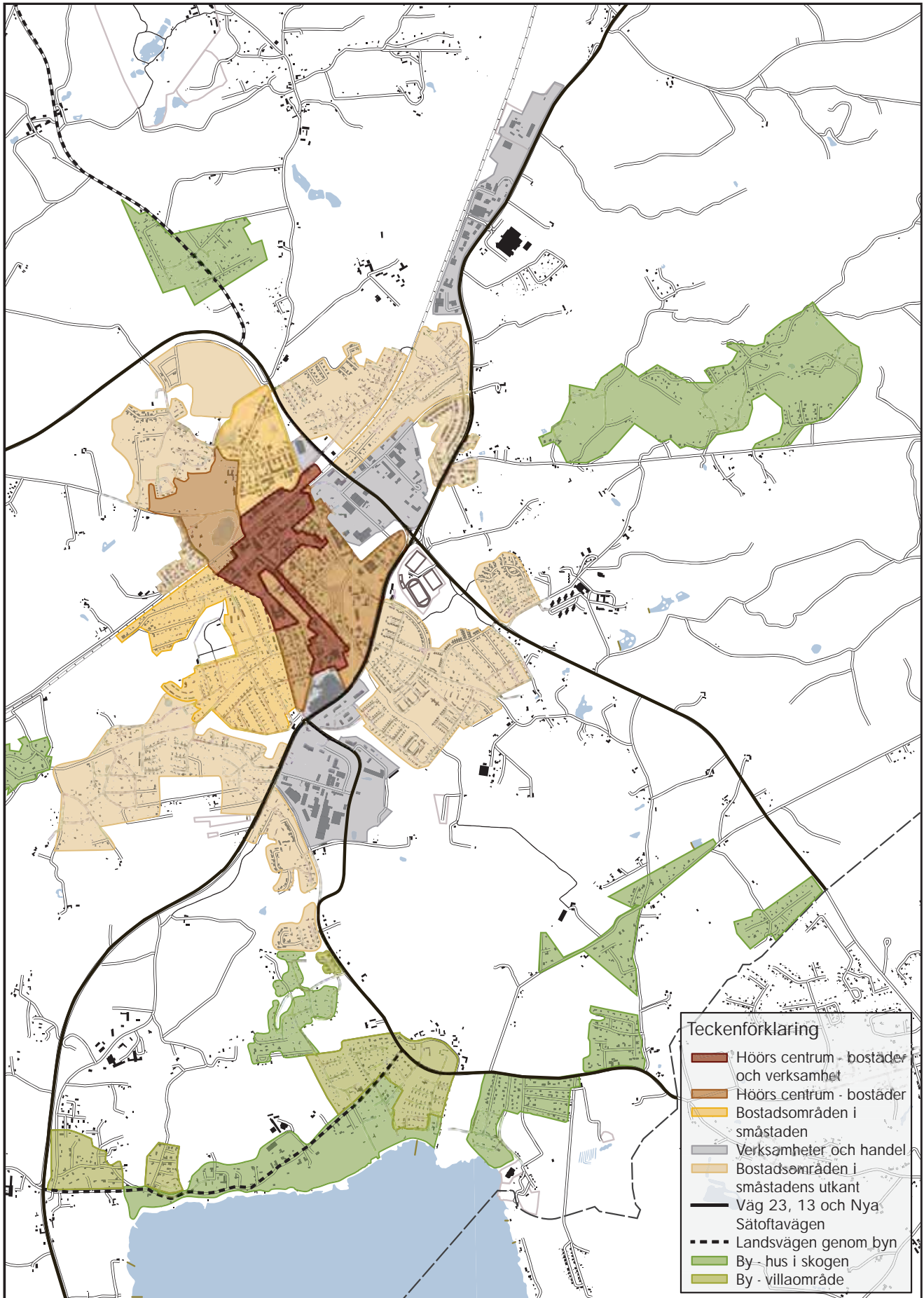
På nästa sida visar vi bland annat Sättofta och Nybyvägen som kan ses som exempel hur uppdelningen kan ske i de tätbebyggda områdena utanför Höors tätort.

Landsvägen genom byn I Höors kommun finns flera byar av skiftande karaktär. Flera av dem är uppbyggda kring gamla fritidsområden och vissa av dem har kyrka. Genom byarna går landsväg som avgränsas av både trädgårdar, gårdsgårdar och öppna grönytor.

By - hus i skogen Byarna som är uppbyggda kring gamla fritidsområden kännetecknas av natursköna miljöer där det ofta är lite glesare mellan husen. Vägarna är ofta lite mindre och slingrar sig genom landskapet. De upplevs som skogsvägar där man skymtar husen mellan träden. Kan vara grusväg

By - villaområde I de omkringliggande byarna i Höors kommun ligger villaområden från olika tidsåldrar. Gatornas bredd varierar och på vissa gator finns det hastighetsdämpande åtgärder.





Karaktärer i Hörs tätort

## 6. GATURUMMET, ANALYS & INRIKTNING

### HÖÖRS CENTRUM - BOSTÄDER OCH VERKSAMHET



*Sammanhållna entréer (Höör)*

#### Kort beskrivning

Höørs centrum består av en liten stadskärna med varierade funktioner. Bostäder och verksamheter blandas och skapar en spännande miljö som ökar uppmärksamheten och sänker hastigheten. Detaljeringsgraden är hög och innehåller värdefulla inslag från olika tidsperioder. Gaturummet avgränsas med fasader och mellanrum där ibland grönska tittar ut. Oregelbundenhet och händelserikt är ord som beskriver gaturummet.

#### Upplevda brister

Vissa delar av Höørs centrum saknar tillräcklig omsorg i utformningen som bör råda i denna typ av stadsmiljö. Vissa delar av centrum inbjuder även till högre hastigheter än vad som är tillåtet. Vissa delar av centrum innehåller stora ytor för parkering vilket motverkar känslan av en tät och sammanhållen centrumkärna.

#### Eftersträvd funktion och upplevelse

En tydlig stadskärna där man gärna väljer att transportera sig till fots. En sammanhållen gestaltning som ändå tillåter stor variationsrikedom. Det ska kännas naturligt att hålla låg hastighet med bil. Man bör känna att man befinner sig i Höørs centralaste och mest omsorgsfullt gestaltade delar. Finrummet ska kunna ligga bredvid bakgården, men beroende av en sammanhållen gata och ytor som visar omsorg fungerar de olika rummen ihop. Alla rum i centrum är plats-specifika. Här vill man att staden skall vara tät, med byggnader, häckar och staket som avgränsar gaturummet tydligt. Större parkeringar delas upp i mindre rum genom rumsskapande dungar inom parkeringen och utåt gatan med en omfattning med träd och häckar. Det är lummigt och brokigt i Höørs centrum.



*Goda exempel i Höör*





## Inriktning och utveckling

Stadsmässighet, detaljrikedom och naturen skall göras synlig.

Det kan t.e.x. innebära att:

Trottoarer bör vara plattlagda och omfattas av grantkantstöd och omsorgsfulla detaljer av granit, t.e.x. smågatsten.

Gång- och cykelbanan höjs upp för att visa på stadsmässigheten och avgränsningen mot gatan sker med grantkantstöd och detaljer av granit.

Genom att använda enstaka, solitära träd skapas platser snarare än trädader. Under trädet planteras marktäckare.

På stadens platser används en variation av utrustning med en design som speglar platsen och Höörs karaktärsidentitet: naturen. Detta skapar brokighet och detaljrikedom.

Utrustning såsom stolpar, belysning, räcken och möbler skall vara svartmålade.

Passager och hastighetsdämpande åtgärder utförs med detaljer i granit.



*För att ta upp ojämnheter mot fasad läggs smågatsten.*



*Den lilla platsen innehåller träd och marktäckare*

## Goda exempel



*Gaturummet kan smaltas av med träd, granitfriser och belysning i en småskalig, mänsklig skala (Habo)*



*Individuell brokighet skapar spännande miljöer.*



*Detaljlösningar i granit.*

## HÖÖRS CENTRUM - BOSTÄDER



*Dålig koppling till centrum med avsaknad av omsorg i gaturummet (Höör)*

### Kort beskrivning

I vissa delar av centrala Höör ligger hela kvarter med enbart bostäder. Närheten till torg och verksamheter gör att de ändå upplevs som en del av centrum. Gaturummet kännetecknas av småskalighet och begränsas av fasader, trädgårdarnas murar, häckar och staket. På vissa ställen finns mindre platsbildningar.

### Upplevda brister

De bostadsområden som ligger i centrala Höör saknar i vissa fall en tydlig koppling till centrum liksom en känsla av brist på omsorg om gatumiljön. En del gatumiljöer inbjuder till högre hastighet än tillåtet och inverkar då negativt på upplevelsen av småstaden samt känslan av trygghet för gående och cyklister.

### Eftersträvd funktion och upplevelse

Sammanhållen känsla av stadsmiljö med en hög detaljeringsgrad. En tydligare stadskärna där man gärna väljer att transportera sig till fots och där promenaden ger en spännande upplevelse i sig själv. En sammanhållen gestaltning som ändå tillåter stor variationsrikedom. Det ska kännas naturligt att hålla låg hastighet med bil. Här vill man att staden skall vara tät, med byggnader, häckar och staket som avgränsar gaturummet tydligt. Större parkeringar delas upp i mindre rum genom rumsskapande dungar inom parkeringen och utåt gatan med en omfattning med träd och häckar. Det är lummigt och brokigt i Höörs centrum.



*Goda exempel i Höör*





## Inriktning och utveckling

Detta är en del av Höörs centrum och bör andas stads-mässighet, detaljrikedom och synlig natur.

Det kan t.e.x. innebära att:

Trottoarer bör omfattas av granitkantstöd och omsorgsfulla detaljer av granit, t.e.x. smågatsten.

Gång- och cykelbanan höjs upp för att visa på stads-mässigheten och avgränsningen mot gatan sker med granitkantstöd och detaljer av granit.

Enstaka solitära träd anläggs för att skapa platser snarare än trädrader.

Utrustning såsom stolpar, belysning, räcken och möbler skall vara svartmålade.

Passager och hastighetsdämpande åtgärder utförs med detaljer i granit.

Standardmöbleringen används på platser för vila.



*Infogad natur och omsorg i detaljer (Habo)*

## Goda exempel



*Svart möblemang ger sammanhållet uttryck*



*Platser med träd och omsorgsfullt valda detaljer (Habo)*



*Vila vid omsorgsfullt avgränsad plats (Habo)*

## BOSTADSOMRÅDEN I SMÅSTADEN



### Kort beskrivning

I direkt anslutning till centrum ligger det områden med enbart bostäder. Här ökar lummigheten och variationen i stil och tidsepoker är stor. Bostäderna består dels av enfamiljshus men även av flerfamiljshus med grön förgårdsmark. Gaturummet avgränsas av trädgårdarnas murar, häckar och staket eller av gröna förgårdstör. Insprängt mellan husen ligger grönområden.



*Goda exempel i Höör på strukturerade gator med större träd som skapar referenspunkt för hastigheten - detta sänker ofta farten*



*Vägrummet begränsas inte av gångbanor (Höör)*

### Upplevda brister

I bostadsområdena som ligger i anslutning till centrum saknas ibland tydliga funktionsindelningar av gaturummet. Dessutom är gatorna ofta stora och vida vilket ökar upplevelsen av ett monotont gaturum som inbjuder till höjda hastigheter.

### Eftersträvad funktion och upplevelse

Bostadsområdets gaturum bör innehålla omsorgsfullt gestaltade gång- och cykelbanor som ger fotgängaren och cyklisten större utrymme.

Ett sammanhållet och tydligt gestaltat gaturum ökar platsens identitet samtidigt som det bidrar till att det känns naturligt att hålla en låg hastighet.





## Inriktning och utveckling

Detta är en del av småstaden och bör andas detaljrikedom, visa riktningen mot staden och synliggöra naturen.

Det kan t.ex. innebära att:

Granit används som materialval, gärna som upphöjd, avgränsad trottoar.

Standardmöbleringen används på platser för vila, belysningsstolpar är galvade.

Passager och hastighetsdämpande åtgärder utförs med detaljer i granit.

Större träd placeras gärna i noder för att synliggöra naturen

Gång- och cykelstråk ut i naturen skyltas med namn på rekreationsområde och avstånd. Cykelstråket kantas av träd.

Vid ankomsten till noden, ingången till stråket eller rekreationsområdet annonseras detta med träd, naturinspirerade skyltar och kanske lekfulla annonspelare som lockar in på stråket.



Exempel på annons av stråk ut i naturen (Bromölla)

## Goda exempel



Höör



Tydlig men inte så naturinspirerad skyltning av cykelstråk och upphöjd cykelväg vid sidan av gatan (Luleå respektive Brösarp)



Förtydliga närheten till naturen och centrum med hjälp av skyltning.

## VERKSAMHETER OCH HANDEL



### Kort beskrivning

I utkanten av Höör ligger flera verksamhetsområden. Industri och extern handel blandas. Områdena angränsar på flera ställen till naturen och upplevs delvis som gröna och lummiga. Gaturummet avgränsas av tomter med parkeringar och i vissa fall byggnader. Många stora, öppna asfaltsytor möter besökaren. För många är detta en del av Höörs ansikte utåt. Detta gäller framförallt i verksamhetsområdet i södra Höör.

### Upplevda brister

Höörs områden med verksamhet och handel består av många breda gaturum som flyter ut i stora parkeringsytor och i många fall saknas tydliga ramar mellan gaturummets olika funktioner. Även om vissa områden ligger i direkt anknäytning till naturen är kopplingen många gånger bristfällig.

### Eftersträvd funktion och upplevelse

Verksamhets och handelsområdenas gaturum bör eftersträva en gestaltning som tydliggör gaturummets olika funktioner för en ökad attraktion och för att säkerställa att hastigheterna hålls. Detta gäller framför allt i de delar som ligger i anslutning till handel. Man bör även ta till vara på närheten till naturen och förstärka kopplingen.



*Gaturum som "flyter ut" (Höör).*



*Saknad omsorg och tydlighet i hårdgjord yta (Höör).*





## Inriktning och utveckling

Detta är områden med stort behov av ytor för tyngre fordon samtidigt som det även är en del av Höörs ansikte utåt och befolkas av besökare som rör sig gåendes. Här bör det finnas möjligheter till tydlig annonsering, entréer bör se omsorgsfullt strukturerade och välkomnande ut och det bör vara ytterst tydligt var man som besökare rör sig. Naturen bör vara lika synlig här som i resterande områden i Höör.

Det kan t.ex. innebära att:

Fastigheter kan avgränsas med grönremsa med högre vegetation eller trädrad. Träd kan placeras i grupper för att medge annonsering av verksamhet.

Större ytor inom verksamhetsområden bör upplätas till natur och högre vegetation. I dessa områden bör markskiktet vara inspirerat av den omkringliggande naturen och träden vara högstammiga för att visa på närhet till riktig natur samtidigt som högstammade träd upplevs som trygga och medger annonsering för verksamheter. Detta kan illustreras i detaljplan och regleras i exploateringsavtal.

Ju närmre centrum ett verksamhetsområde ligger desto högre bör detaljeringsgraden vara för att signalera en stadsmässighet. Längs väg 23 blir det viktigt med omsorgsfullt utformade entréer till de hårdgjorda ytorna och genomtänkta materialval och avgränsningar inne på de hårdgjorda ytorna.

Gång- och cykelbana kan avgränsas mot gata med trädrad eller annan grön yta med dungar av träd

Passager och hastighetsdämpande åtgärder utförs med detaljer i betong på platser där inte påkörning sker och med granit där risken för påkörning är större.



Exempel på natur integrerad i verksamhetsyta (Åhus).

## Goda exempel



Exempel på annonsering av entré till verksamhet med hjälp av vegetation.



Exempel på ordnad hårdgjord yta inne på område.



Ordnad hårdgjord yta som tydligt visar hur man rör sig. Viss verksamhet kanske bör annonseras som lite finare (Habo).

## BOSTADSOMRÅDEN I SMÅSTADENS UTKANT



### Kort beskrivning

I utkanten av Höör ligger flera bostadsområden. Villor från olika tidsepoker skapar olika typer av gaturum. De äldre delarna är ofta lummiga och de nyare delarna har mindre grönska. Gaturummet avgränsas av trädgårdarnas murar, staket och häckar. Gångbanornas utseende varierar och i vissa områden finns ingen gångbana utan bara ett veck - motlut - i asfalten.

### Upplevda brister

Gatorna utformning motsvarar inte alltid den angivna hastigheten och i många fall saknar gaturummet attribut som tar hänsyn till den mänskliga skalan. Även om naturen är nära i bostadsområden utanför staden så är kopplingen mellan bostadsområde och naturområde bristfällig.

### Önskad funktion och upplevelse

I de bostadsområden som ligger i utkanten av Höör bör gaturummet vara utformat som en hjälp att hålla hastigheter samt att strukturen bör tydliggöra fotgängarens och cyklistens plats i ett gaturum med mänsklig skala. Kopplingen till naturen bör tydliggöras för att förstärka känslan av närhet till denna. Varje bostadsområde har sin egen identitet, vilken bör förstärkas ytterligare samt att varje område får en tydlig entré.



*Gaturum som är brett (Höör)*



*Fin hastighetsdämpning (Habo)*



*Gaturum med tydliga gränser och intressant form (Höör)*



## Inriktning och utveckling

Detta är utkanten av småstaden och riktningen mot staden bör visas samtidigt som naturen synliggörs.

Det kan t.ex. innebära att:

I möjligaste mån försöka ha gångbanor på sidorna med betongkantstöd.

På vissa gator kan det vara en fördel att trottoar saknas om gaturummet är tillräckligt smalt för att ändå sänka farten. Då trottoar saknas bör ändå en skillnad mellan tänkt gångyta och körbana markeras.

I de bredare gaturummen är det en fördel om man kan ta ner skalan med en gräsremsa med trädrad.

Korsningar, platser och passager får gärna annonseras med träd.

Entréer till de olika områdena får en viktig, identitetsskapande funktion och bör gestaltas med omsorg.

Passager och hastighetsdämpande åtgärder utförs med detaljer i betong.



*Omhändertagen allmän plats - naturen ges plats (Vellinge)*



*Vacker struktur, fin annonsering av området med belysning och träd (Höör)*

## Goda exempel

I utkanten av Höör finns det flera goda exempel på fina entréer in till bostadsområden. Där omsorg lagts i utformning och materialval.

Utmed en del villagator finns bra exempel på avgränsning mot gång- och cykelbana med gräsremsa med trädrad.



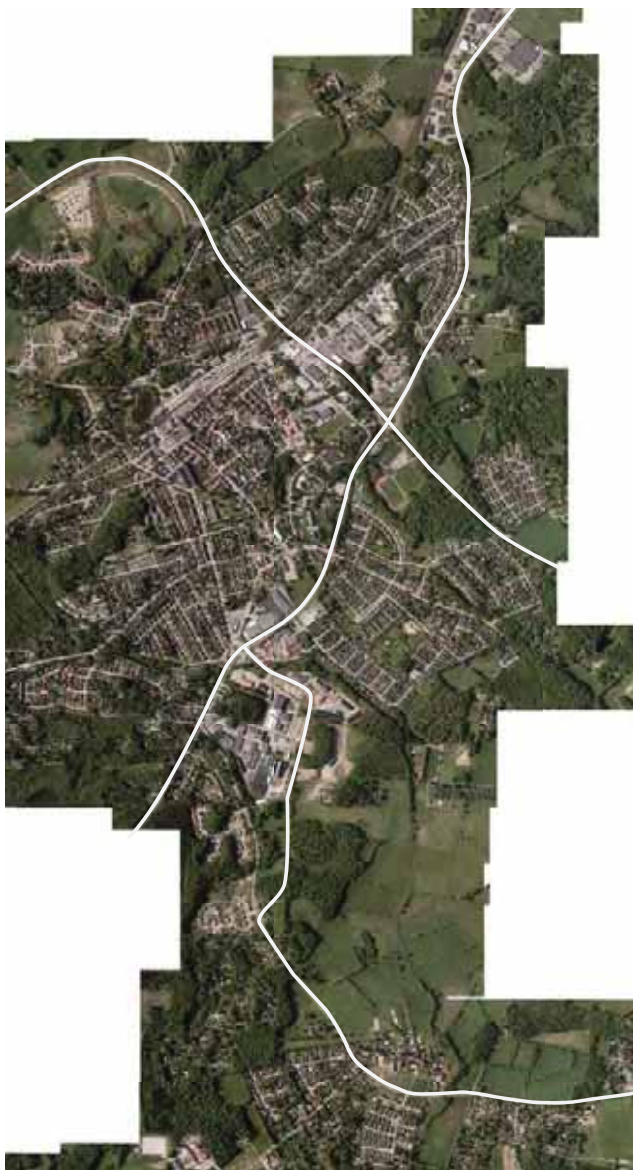
*Vacker struktur och omfattning med träd (Stångby)*



*Tydlig struktur och natur (Habo)*



## VÄG 23, VÄG 13 OCH NYA SÄTOFTAVÄGEN



### Kort beskrivning

Väg 23 har behov av att vara en säker genomfart med viss andel tung trafik. Inne i Höör kantas vägen av både industri, handel och grönområden. Väg 13 är en genomfart med mindre trafikflöde, kantad av bostäder, skog och handel/verksamheter. Sättoftavägen är en väg ut ur Höör mot bostadsområden "i naturen".

### Upplevda brister

Väg 23 är för mycket av en genomfartsled idag som inte tar hänsyn till att detta är en av Höørs viktigaste annonspelare. Vägen saknar koppling till Höørs centrum med sin brist på detaljrikedom och stadsmässiga attribut, vägen flyter ut. Många planskildheter skapar få möten och lite händelser. För brett vägrum med separerad cykelbana. Väg 13 är mindre, ligger tätare mot staden men saknar fortfarande stadens attribut, vackra entréer och medvetna avgränsningar. Sättoftavägen har ett mycket brett vägrum som inte annonserar omgivningen. Avgränsningar saknas. I framtiden kommer hastighetsbegränsningen på dessa vägar att vara 60 km/tim. Det kommer att öka behovet av en framkomlig väg och minska möjligheten att upptäcka staden. Känslan av genomfartsled ökar.

### Önskad funktion och upplevelse

Utformningen av Höørs stora genomfartsleder är viktig för att koppla samman centrum med de omkringliggande delarna samt för att göra förbipasserande uppmärksamma på att de passerar Höørs centrala delar med sin stadskärna. Entréernas utformning bör därför ha en hög detaljrikedom och innehålla stadsmässiga attribut. Då de stora vägarna passerar genom tätorten är det viktigt med ett ordnat och avgränsande gaturum där hastigheterna hålls.



*Stadsmässig annons av centrum saknas vid väg 23*



*Sättoftavägens breda gaturum utan avgränsningar*



## Inriktning och utveckling

Utformningen på dessa vägar är viktig både för den boende i Höör - resan hem - och för dem som kör genom Höör - annonsering. Stadsmässigheten och omsorgen utmed vägarna bör öka, vilket är något som kommer att vara en ännu större utmaning med den framtida hastighetsbegränsningen 60 km/tim.

Det kan t.e.x. innebära att:

Ökad detaljeringsgrad och omsorg när Höörs centrum passeras, signalera stad genom att göra kloka materialval i räcken och beläggningar. Undvika buskage som signalerar extensiv, lågprioriterad yta. Tänka mera stadsmässigt i utformningen.

Använda det vackra som finns i närheten som inspiration - träden, dungarna, lönnarna, kyrktornet.

Visa upp sköta naturområden där gränsen mellan den klippta gräsmattan och den intilliggande oklippta ytan görs knivskarp.

Ute i landskapet bör vägarna avgränsas med trädader, ridåer, dungar av träd för att skapa en rumslighet och ta ner skalan. Där det är möjligt får man gärna plocka in identitetsskapande element från omgivningen i form av staket och murar.

## Goda exempel



*Stadsmässigt räcke (Höör)*



*Fin avgränsning mot landskapet med träd och mur (Höör)*



*Fin annons av karaktär vid infarten (Habo)*



*Stadsmässig entré annonserar centrum (Habo)*

## LANDSVÄGEN GENOM BYN

### Kort beskrivning

I Höörs kommun finns flera byar av skiftande karaktär. Flera av dem är uppbyggda kring gamla fritidsområden och vissa av dem har kyrka. Genom byarna går landsväg som avgränsas av både trädgårdar, gårdsgårdar och öppna grönytor.

### Upplevda brister

På vägarna som löper genom byarna är i Höörs kommun är hastigheterna för höga vilket förstärker känslan av genomfart. På grund av de höga hastigheterna är skillnaden mellan by och landsbyggd svår att uppleva.

### Eftersträvd funktion och upplevelse

Tydligt visa att man har kommit in i en by, skapa en detaljrikedom som gör att det blir naturligt att sänka hastigheten. Ordnat, gärna avsmalnat gaturum där hastigheterna hålls. Känslan av att vara nära naturen.

### Inriktning och utveckling

Landsvägen genom byn bör visa i vilken by man är och att byarna i Höörs kommun alltid ligger i den tillgängliga naturen. För att sänka hastigheten bör också det småskaliga och den mänskliga skalan göras tydligt.

Det kan t.e.x. innebära att: Gång- och cykelbana upphöjd med kantsten i granit för att visa omsorgen om platsen liksom att visa att byn har en historia.

Passager och hastighetsdämpande åtgärder utförs med detaljer i granit.

Vägrummet görs så smalt som möjligt med högre träd och tydliga avgränsningar i vägens kant.

### Goda exempel



*Avsmalnat och med stor detaljrikedom vid infarten till byn*



*Upphöjd avgränsad gångbana på landet (Brösarp)*



*Slingrande men ändå storskaligt (N. Rörum)*



*Rakt och storskaligt (Gamla Bo)*



## BY - HUS I SKOGEN



### Kort beskrivning

Byarna som är uppbyggda kring gamla fritidsområden kännetecknas av natursköna miljöer där det ofta är lite glesare mellan husen. Vägarna är ofta lite mindre och slingrar sig genom landskapet. De upplevs som skogsvägar där man skymtar husen mellan träden. Vägen kan vara en grusväg.

### Eftersträvd funktion och upplevelse

Här vill man uppleva att man är i naturen, att farten är låg och att man hinner upptäcka när man möter en cyklist, ett springande barn eller en traktor.

Området och vägen lever upp till sina förväntningar.

### Inriktning och utveckling

Den utformning som idag präglar dessa områden bör bevaras.



*Broslätt*



*Slingrande mitt i naturen (Karlarp)*



*Husen syns knappt, du kör gärna sakta (Jularp)*

## BY - VILLAOMRÅDE



### Kort beskrivning

I de omkringliggande byarna i Höörs kommun ligger villaområden från olika tidsåldrar. Gatornas bredd varierar och på vissa gator finns det hastighetsdämpande åtgärder.

### Upplevda brister

Gaturummen är breda vilket bidrar till höga hastigheter och känslan av genomfart. Gaturummets utformning är otydlig, både gällande hastighetsbegränsningar och den mänskliga skalan. Kopplingen till naturen bör förstärkas inne i byn.

### Eftersträvd funktion och upplevelse

Gatan visar tydligt att man har kommit in i en by i naturen. En hög detaljrikedom gör att det blir naturligt att sänka hastigheten.

Gaturummet är ordnat och hastigheterna hålls och är låga.



Sätöfta



Sätöfta





## Inriktning och utveckling

Villaområdet i byn bör visa att byarna i Höörs kommun alltid ligger i den tillgängliga naturen. För att sänka hastigheten bör också det småskaliga och den mänskliga skalan göras tydligt.

Det kan t.e.x.. innebära att:

I möjligaste mån försöka ha gångbanor på sidorna, gärna med granitkantstöd för att visa de naturliga materialen och den eftersträvsvärda omsorgen i materialvalet.

På vissa gator kan det vara en fördel att trottoar saknas om gaturummet är tillräckligt smalt.

På bredare gator kan man ha gångbana på ena sidan och svackdike med gräs på andra sidan. I svackdiket kan träd i grupper planteras för att visa närheten till den icke-ordnade naturen.

Korsningar, platser och passager får gärna annonseras med större träd, inspireras av platsen. Vad växer utanför vägen?

Passager och hastighetsdämpande åtgärder utförs med detaljer i granit.



Passage med hastighetsdämpande åtgärd i granit

## Goda exempel

Utmed en del villagator i utkanten av Höör finns bra exempel på avgränsning mot gång- och cykelbana med gräsremsa med trädrad.



Höör



Höör



Korsning som annonseras med större träd (Höör)

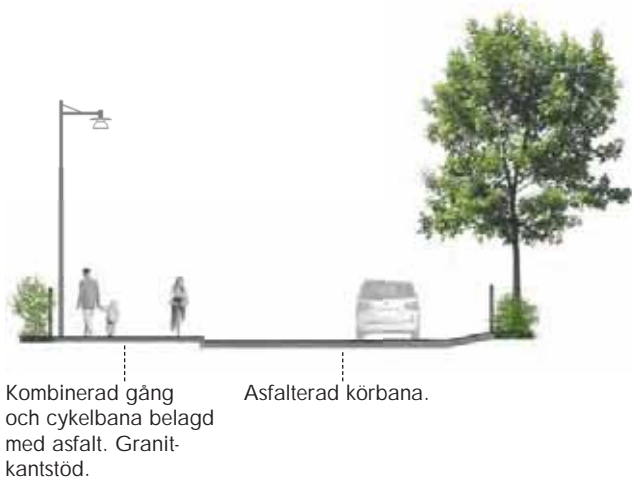
## 7. SEKTIONER

Exempel på sektioner inom de olika karaktärområdena.



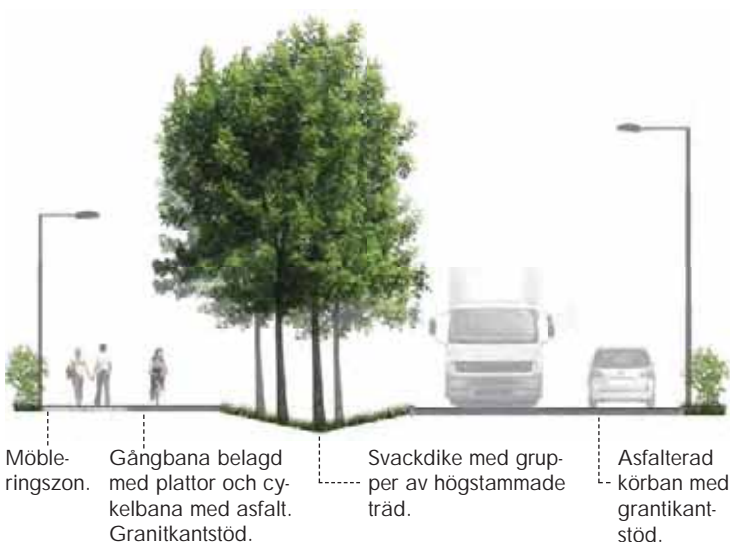
### Hörs centrum - bostäder och verksamhet

Exempelsektionen över Hörs centrum med bostäder och verksamheter strukturerar vägrummet med upphöjd gång- och cykelväg. Omsorg i materialval med bland annat granitkantstöd samt belysning annonserar stadsmässighet.



### Bostadsområde i småstaden

Exempelsektion på bostadsområde i småstaden. Kombinerad gång- och cykelbana, upphöjd med granitkantstöd och stadsmässig belysning.



### Verksamheter och handel

Områden med verksamheter och handel i Hörs tätort är centralt belägna och har potential att bli gröna platser som anknyter till omkringliggande natur. Vägrummet delas av med svackdike som tar hand om dagvatten med grupper av högstammade träd. Granitkantstöd.



## Bostadsområden i småstadens utkant och by - villaområde

Exempelsektion på bostadsområde i småstadens utkant och i villaområden i byarna som visar hur en bred sektion kan byggas om till en mer strukturerad, smalare sektion där upplevelsen är mer intim. I nya bostadsområden kan cyklister, gående och bilister gärna blandas i en smalare sektion utan separerade gångbanor för att skapa det intima vägrummet med blandtrafik.

### By - hus i skog

Exempelsektion på by - hus i skog. Alla trafikanter delar på en gemensam vägbana.



Delat vägrum. Angränsande tomtmark eller natur.



Asfalterad körbana med betong- eller grantikantstöd.

Asfalterad och upphöjd gångbana.

### Landsvägen genom byn

Exempel på sektion på landsvägen genom byn. Upphöjd och kombinerad gång och cykelbana. Vägrummet avgränsas med av natur eller tomtmark. Grantikantstöd.



Möbleringszon.

Gemensam gång- och cykelbana belagd med asfalt.

Asfalterad körbana med grantikantstöd.

### Väg 23, 13 och Nya Sätöftavägen

Exempelsektion på väg 23, 13 och Nya Sätöftavägen genom Höörs tätort. Landsvägen genom Höörs centrala delar bör gestaltas stadsmässigt med grantikantstöd, belysning samt räcken för att annonsera stadskärnan och dess entreer. Högstammade träd delar upp vägrummet mellan bilister, cyklister och fotgängare.



Dunge av blandad vegetation i vägkanten.

Asfalterad körbana Stadsmässiga räcken i svart.

Kombinerad gång- och cykelbana belagd med asfalt.

Möbleringszon.

## 8. UTRUSTNING

### Utgångspunkter för utrustning

För att skapa en tydlig och ordnad stadsbild bör Höörs möblering vara enhetlig till stora delar men kan variera och vara brokig på vissa utvalda ställen, framförallt i centrumdelarna. Den utrustning som väljs ska ha en tydlig "Höörspecifik" karaktär. Eftersom Höörs karaktär framförallt präglas av närheten till naturen kan med fördel naturmaterial användas. Utrustningen skall följa de råd som finns kring tillgänglighet och vara hållbar. Ytor kring möbler och utrustning ska vara enkla att sköta. För att stadsrummet ska upplevas som samlat bör färgskalan hållas till ett minimum och i möjligaste mån bör färgen svart, RAL 9005, användas på lackerade ytor som stolpar, räcken, cykelställ etc. På belysningsstolpar används färgen grön, RAL 6009.

### Standardutrustning

Standardutrustningen måste vara kostnadseffektiv och driftsäker.

Soffa: Lappset Scandinavia QNF2301302, soffa med förlängt armstöd, sittyta i ljuslaserad furu, metall i svart RAL 9005.

Papperskorg: Jansson & Partner Otto 50 I, topp-tömd, svart RAL 9005.

Cykelställ: Cyklos Beta, svart RAL 9005.

### Finrummen

På utvalda platser kan lite exklusivare möblemang väljas. För att skapa en trivsam brokighet i stadens centrum bör vissa val vara helt platsspecifika. Stadens finrum ska andas småstad och natur med naturmaterial som trä, stål och aluminium. Formspråket kan vara organiskt, inspirerat av naturen men också strikt och rent för att stå som en elegant kontrast till omkringliggande växtlighet. Ståldetaljer ska vara svarta.



Lappset Scandinavia typ QNF2301302 med förlängt armstöd



Svartmålade räcken



J&P, Otto



Cyklos, Beta  
194





## 9. FÖRSLAG TILL KOMPLETTERANDE ÅTGÄRDER

En viktig del i arbetet med att utveckla trafikmiljöns attraktivitet och upplevelse handlar om medvetna val i både planeringsskedet och anläggningsskedet. Dessa åtgärder utmed vägar och gator i Höör har beskrivits i föregående kapitel.

I detta kapitel presenteras övergripande åtgärder som inte är platsspecifika. Beteckningen efter varje åtgärd, exempelvis GP8, är ett id nr för respektive åtgärd som återkommer i kapitlet "Åtgärdssammanställning".

### Övergripande trafiksäkerhetsåtgärder (GP100)

Inom ramen för trafiksäkerhetsprogrammet föreslås en rad övergripande åtgärder som ökar säkerheten. För dessa åtgärder bör några generella gestaltungskrav ställas som ger resultat avseende tydlighet t.e.x.

- Plantera högstammiga träd för att öka sikten utmed vägarna och i anslutning till passager. Detta medverkar även till att tillgängligheten ökar genom att man inte går in i låga trädkronor.
- Utforma trafiksäkerhetsåtgärder med hållbara material och väl utprovade lösningar för att åtgärderna inte skall bli risker istället.
- Utforma trafiksäkerhetsåtgärder på ett liknande sätt inom kommunen för att de skall annonseras väl och kännas igen.

### Mer drift och underhåll (GP101)

Bättre drift och underhåll är viktig för att skapa en attraktiv trafikmiljö för Höörs invånare.

Följande åtgärder bör genomföras:

- Förbättrad belysning med högre jämnhet och fokus på bekvämt ljus.
- Mer resurser till skötsel av ytskikt för att kunna upprätthålla kvaliteten på de föreslagna varierade ytor och stråk med hög grad av detaljer av t.e.x. granit.
- Inslag av vegetation bör ges ett större utrymme driftsmässigt eftersom Höör till stora delar karaktäriseras av naturen.

I ett första skede behöver en översyn av nuläget genomföras. En systematisk genomgång ger en helhetsbild av åtgärdsbehovet och ökar möjligheterna att erforderliga resurser avsätts. Översynen bör följas av en åtgärdsplan och därefter ett genomförande.

Medel för drift- och underhållsåtgärder behöver följa investeringar av nya åtgärder.

### Ökad tydlighet (GP102)

Tydlighet är en viktig faktor för att förenkla kommunikationen inom kommunen. Idag förekommer vägvisning för cykel t.e.x. endast sporadiskt. En översyn av skyltning och annonsering av cykelbanorna bör genomföras. Till exempelvis naturområden, till centrum och till stationen. Samordnas med vägvisningsplanen.

### Höör som naturens arena (GP103)

Att tydliggöra Höörs närhet till naturen är en mycket viktig övergripande åtgärd. I de flesta projekt kan ett träd planteras och varje träd som ges rätt placering ger ökad uppmärksamhet utmed vägen vid en nod, vid en passage, vid en cykelväg - om denna åtgärd utförs konsekvent.

### Förbättringar i stadsbyggnadsprocessen (GP104)

En tydligare samstämmighet mellan kommunens plan sida och utförande bör kunna ge fördelar.

- Krav på andel grönska och form av vegetation bör ställas i detaljplaner/exploateringsavtal. Avser grönytor på tomtmark.

### Utvärdering och Uppföljning (GP105)

För att säkra att utvecklingen går åt rätt håll och samtidigt lyfta Höörs trafikmiljöer genomförs uppföljning av formulerade mål. Hur detta görs beskrivs sist i denna rapport.

### Hastighetsefterlevnad (GP106)

För att i framtiden säkra en bättre hastighetsefterlevnad bör ombyggnader och nybyggnader alltid ha detta som mål och ställa krav på diskussion i planerings- och projekteringskedet.

# 10. ÅTGÄRDSSAMMANSTÄLLNING

I detta kapitel redovisas en sammanställning av föreslagna åtgärder. Åtgärder i tabell har dels hämtats från kapitel 6 med varje karaktärs huvudsakliga riktlinjer och dels från kapitel 8, där kompletterande och generella åtgärder tas upp. Dessutom ingår några mer platsspecifika åtgärder separat i tabellen.

ID nr för respektive åtgärd anges som GP (Gestaltningssystemet) med efterföljande nummer.

I tabellen anges också en bedömning av kostnad eller arbetsinsats för att genomföra åtgärderna – liten, mellan eller stor – samt vem som ansvarar för genomförandet. Den exakta utformningen av en ombyggnad, t.e.x. hur en ny korsning bör se ut, eller specifikt hur stråk bör annonseras, hanteras i nästa skede.

Att bedöma en åtgärds kostnad i detta skede medför osäkerheter, eftersom det inte är klarlagt hur stora ytor och med vilka material åtgärderna bör utföras. Andra faktorer som påverkar den slutliga kostnaden är konjunkturläget, hur mycket man handlar upp etc. Den kostnadsuppskattning som görs i tabellen på nästa sida avser byggkostnaden, alltså exkl. kostnader för projektering, marklösen etc. I den kostnadsbedömning, med osäkerheter enligt ovan, som gjorts inom ramen för gestaltningssystemet ligger gränserna

för liten/mellan/stor åtgärd som följer: liten åtgärd < 100 tkr, mellanåtgärd 100-500 tkr och stor åtgärd > 500 tkr.

Målet är naturligtvis att göra så mycket som möjligt för att skapa attraktiva trafikmiljöer i Höör kommun. Det finns dock begränsningar, både personella och ekonomiska, som medför att en prioritering måste göras.

För att också kunna prioritera gestaltungsåtgärder som inte direkt är knutna till trafiksäkerhetsfrågor bygger prioriteringen på målen att Höör skall upplevas nära naturen, nära centrum och nära regionen. Detta styr prioritering av ombyggnader som bör kunna ske vid sidan av ombyggnader som styrs av trafiksäkerheten.

Prioritet 1: åtgärder där stor nytta kan ses för många.

Prioritet 2: åtgärder där stor nytta kan ses för ett fåtal.

Inom respektive prioriteringsgrupp (1-2) finns ingen inbördes rangordning.



Nr	Plats eller omfattning av arbetet	Kostnad	Ansvarig	Kommentar
<b>Prioritet 1</b>				
GP1	Centrum, bostäder och verksamhet: Öka stadsmässigheten, detaljeringsgraden och synliggör naturen.	Stor	Tekniska nämnden, miljö- och byggnadsnämnden, kommunstyrelsen och fastighetsägare	
GP2	Centrum, bostäder: Öka stadsmässigheten, detaljeringsgraden och synliggör naturen.	Stor	Tekniska nämnden, miljö- och byggnadsnämnden, kommunstyrelsen och fastighetsägare	
GP3	Bostadsområden i småstaden: Öka detaljrikedom, visa riktningen mot staden och synliggör naturen på t.e.x Flygarevägen.	Stor	Tekniska nämnden, miljö- och byggnadsnämnden, kommunstyrelsen och fastighetsägare	T.e.x. Flygarevägen
GP4	Verksamheter och handel: Låt verksamhetsområden få en högre detaljeringsgrad med ökad annonsering samt ordna entréer och låt fastighetsgräns på kvartersmark vara grön.	Stor	Tekniska nämnden, miljö- och byggnadsnämnden, kommunstyrelsen och fastighetsägare	
GP5	Väg 23 med koppling till centrum. Öka stadsmässigheten på hela sträckan liksom bygg ihop coloramatomen	stor	Trafikverket, tekniska nämnden, miljö- och byggnadsnämnden, kommunstyrelsen och fastighetsägare	
GP10	Järnvägsgatans koppling till torget	Stor	Tekniska nämnden	
GP11	Kopplingen centrum till gamla torg, Storgatan	Stor	Tekniska nämnden	Storgatan
GP100	Trafiksäkerhetsåtgärder	Liten	Tekniska nämnden	
GP101	Förbättrad drift	Stor	Tekniska nämnden	
GP102	Skylta och annonsera cykelstråken	Mellan	Tekniska nämnden	
GP103	Föra in naturen, grönskan i noder	Liten	Tekniska nämnden	
GP104	Krav i planskede	Liten	Miljö- och byggnadsnämnden	
GP105	Utvärdering och uppföljning	Mellan	Tekniska nämnden/Miljö- och byggnadsnämnden	
GP106	Åtgärder för hastighetsefterlevnad	Liten	Tekniska nämnden och miljö- och byggnadsnämnden	
<b>Prioritet 2</b>				
GP6	Bostadsområden i småstadens utkant: Riktningen mot staden bör visas samtidigt som naturen synliggörs.	Mellan	Tekniska nämnden	
GP7	Landsvägen genom byn: Synliggör naturen samt gör "den lilla skalan" tydlig.	Stor	Tekniska nämnden	
GP8	By, hus i skogen: Den utformning som idag präglar dessa områden bör bevaras.	Liten	Miljö- och byggnadsnämnden	
GP9	By, villaområde: Synliggör naturen samt gör "den lilla skalan" tydlig.	Mellan	Tekniska nämnden	

# 11. UPPFÖLJNING

Det finns många skäl till varför det är viktigt att följa upp gestaltungsarbetet. Uppföljning behövs för att följa utvecklingen och för att säkerställa att rätt satsningar görs. Att särskilt lyfta dessa frågor är dessutom en viktig del i förankringsarbetet och att skapa mer fokus på frågorna. En regelbunden, systematisk genomgång av arbetet kan också innebära att mer resurser avsätts.

## Effektmålen

Av de fem effektmålen som formulerats för trafikplanen har fyra en direkt koppling till gestaltungsprogrammet. Målen följs upp genom olika mått:

Fler upplever kommunen som tillgänglig och nära

Mått: Andelen nöjda eller mycket nöjda

Förslag till mätmetod:

- Regelbundet återkommande undersökning som tar upp frågor kring tillgänglighet, tydlighet, trivsamhet, närhet och attraktivitet

Fler upplever att trafikmiljön är attraktiv

Mått: Andelen nöjda eller mycket nöjda

Förslag till mätmetod:

- Regelbundet återkommande undersökning som tar upp frågor kring tillgänglighet, tydlighet, trivsamhet, närhet och attraktivitet

## Åtgärds målen

Det som är viktigast ur ett gestaltungs-perspektiv är att gestaltungsprogrammet används vid planering, om- och nybyggnad. Åtgärds målet - att gestaltungsprogrammet används - följs upp genom måttet ja/nej.