

7.11

Dnr 10/98-27

# Kulturmiljövården i översiktsplaneringen Höörs kommun 1998

Petter Carlsson  
Landsantikvarien i Malmöhus län



## Förord

Kulturnämnden har gett Landsantikvarien i Malmöhus län i uppdrag att utföra ett underlag till ett avsnitt om kulturmiljön i Höörs kommuns översiktsplan 1998. Översiktsplanen skall redovisa intresseområden för kulturmiljövården ur nationell, regional samt lokal synvinkel och samtidigt ange hur dess värden skall säkerställas. Översiktsplanen 1990, reviderad 1991, innehåller en kort redogörelse för några av kommunens kulturmiljöer. Vidare hänvisar planen till länets program för kulturminnesvård 1984 samt bebyggelseinventering och bevaringsplan från 1985. Det saknas beskrivningar på ett flertal skyddsvärda miljöer, redogörelse för fornlämningsbeståndet samt åtgärdsförslag till hur kommunen skall gå till väga för att värna om de kulturhistoriskt värdefulla miljöerna. Min förhoppning är att detta underlag i någon mån skall kunna stärka kulturmiljövårdens roll i kommunens framtida planeringsarbete och hushållning med naturresurser.

Underlaget har tagits fram hösten 1997 under en kort tidsrymd (3 månader på halvtid motsvarande 1,5 månad på heltid). Det bygger i stor utsträckning på "Kulturminnesvårdsprogram för Skåne", "Bevaringsplan" samt "Höörs kommun - Kulturmiljövården och kunskapsläget 1996" (arbetsmaterial tillhandahållet av länsstyrelsen). I samband med denna skrifs tillkomst har en översiktlig snabbinventering av kulturmiljöer på landsbygden och genomgång av befintliga källor skett, vilket resulterat i att en lång rad bevarandevärda områden har identifierats. Inventering av ev nya bevarandevärda områden i Höörs tätort och Tjörnarp har inte hunnits med; ej heller någon fördjupning i redan kända kulturmiljöer. Syftet med skriften har varit att ge besked om kulturmiljöerna på en översiktlig nivå. För detaljuppgifter hänvisas till källor upptagna i källförteckningen. Med tanke på den korta tiden har det gjorts en överenskommelse om att prioritera landsbygdsmiljöerna som hittills uppmärksammats mindre än tätorterna. För att åstadkomma en mer heltäckande och djupare analys av kommunens kulturmiljöer krävs större resurser, som inte kunnat uppbringas i detta sammanhang. På sikt bör dock en kulturmiljöplan eller ett kulturmiljöprogram utarbetas.

Kontinuerligt under arbetets gång har tankar och idéer utbytts och information om arbetets framåtskridande avgetts. Främst har kontakt hållits med kanslisekreterare Peter Wollin, kultur- och bibliotekschef Marianne Törnblad-Anderberg, stadsarkitekt Lennart Sunemark och plantekniker Inger Wickström.

Samhällets syn på kulturmiljövården har under de senaste decennierna genomgått en förvandling. En väl vårdad kulturmiljö ses idag mer som en grundläggande och värdefull resurs än som ett hinder för samhällets utveckling. Ofta går kulturmiljöintressen hand i hand med turismnäring, naturvård, friluftsliv och är därmed av stor vikt för en kommuns attraktivitet. Ansvar för kulturmiljön delas av alla. Kommunen bör dock föregå med gott exempel och skapa förutsättningar och ramar för hur kulturmiljövården kan tillgodose och bedrivas lokalt.

Höörs centrum har under senare delen av 1900-talet förändrats kraftigt genom en lång rad rivningar och ovarsamma tillägg, vilka gett som resultat en delvis splittrad och fragmentariserad stadsbild utan kontinuitet och stadga. Även landsbygdens kulturmiljöer har påverkats, om än i mindre omfattning. Rivningsraseriets värsta tid är förhoppningsvis förbi, men det krävs ändå stora pedagogiska insatser i form av information till allmänhet, politiker, tjänstemän, fastighets- och byggnadsbransch m fl, för att öka medvetenheten om kommunens estetiska värden och historiska sammanhang. Med bättre och starkare instrument i planeringsprocessen skall förhoppningsvis kommunen i framtiden kunna möta hoten mot kulturmiljöerna. Det ligger i allmänhetens intresse att kommunen på olika sätt säkerställer kulturmiljöernas stora värden och därigenom räddar och förvaltar det arv från tidigare generationer vi har fått oss till låns.

**Petter Carlsson**

*antikvarie vid Landsantikvarien i Malmöhus län*

# Innehåll

<b>Inledning</b>	<b>5</b>
Mål för kulturmiljövården	5
Hur uppnås kulturmiljövårdens mål?	6
Lagstiftning	6
<b>Kunskapsläget</b>	<b>10</b>
<b>Kulturlandskap och fornlämningar</b>	<b>11</b>
Området norr om Ringsjöarna	11
Ringsjöbygden	11
Området söder om Ringsjöarna	12
Fornlämningar	12
Fornvårdsobjekt	13
<b>Kulturmiljöer i Höörs kommun</b>	<b>14</b>
<b>Riksintresse för kulturmiljövård</b>	<b>14</b>
K 37 Ageröd-Mölleriket-Bosjökloster	14
<b>Regionala bevarandeintressen</b>	<b>18</b>
1 Gudmuntorp och kulturlandskap vid Ringsjön med förhistoriska lämningar, Brååns dalgång	18
2 Höör - från Gamla Torg till stationsområdet	20
3 Hallaröd	21
4 Boarp	22
5 N Rörum	22
6 Tjörnarps kyrkbyn	23
7 Orups sjukhus	24
8 f d skogsvaktarbostaden Vittseröd 5:5	24
<b>Lokala bevarandeintressen</b>	<b>25</b>
Allmänna rekommendationer	25
<i>Bosjöklosters socken</i>	25
9 Elisefarm	25
10 Sövröd	26
<i>Gudmuntorps socken</i>	26
11 Hejdeholm - Rolsberga	26
12 Pugerup - Knästorp	26
13 Snogeröd	27

<i>Hallaröds socken</i>	27
14 Rugerup - Tockarp	27
15 Södra Hultarp	27
16 Våtseröd	28
17 Äsperöd	28
<i>Höörs socken</i>	28
18 Bökestorp	28
19 Ekastiga	28
20 Höörs tätort: Norra Torggatan - Flygarevägen	28
21 Höörs tätort - Åkersberg	29
22 Jularp	29
23 Kärrarp - Osarp	29
24 Lillasäte - Rävakärr - Yxnaholma	30
25 Långstorp - Stenkilstorp	32
26 Maglasäte	33
27 Stenskogen	33
28 Sätofta	33
<i>Munkarps socken</i>	34
29 Järahus, Ö:a och V:a Nyrup	34
<i>N Rörums socken</i>	34
30 Hagstad	34
31 Hjällaröd	34
32 Röan	34
33 Skuddarp	35
34 Svenstorp	35
35 Syrkhult	35
36 Toftaröd	35
37 Trulstorp	35
38 Ågerup	36
<i>Tjörnarps socken</i>	36
39 Ella	36
40 Gunnarps tegelbruk	36
41 Hädensjö	36
42 Korsaröd	37
43 Slättaröd	37
44 Tjörnarps - stationssamhället	38
45 Torup	38
46 Åkarp	38

## **Källförteckning 39**

# Inledning

Höör är rikt på kulturmiljöer. Bevarandet av dessa kulturmiljöer är långt ifrån en självklarhet. I den fortsatta kommunala planeringen bör tillvaratagandet av kulturmiljövården få en mer framskjuten position än idag. Kulturmiljön, som är den historiska och kulturella dimensionen i dagens landskap, bör ses som en viktig och värdefull *resurs*. Den bidrar till kommunens attraktivitet för boende, näring, friluftsliv och turism. Kulturvården kan vara knutna till karaktärsdrag, samband och strukturer, enskilda objekt eller kulturtraditioner. De åskådliggör gångna tiders byggnadsskick, estetiska ideal, näringsliv, sociala förhållanden m m. Fornlämningar, kyrkor med dess miljöer, industrilämningar, bebyggelse från skilda tider och landskap påverkade av människan, skapar kulturmiljöer och är att betrakta som ett arv att förvalta och föra vidare till kommande generationer. De skapar lokal identitet och får oss att känna samhörighet, trygghet och förankring i bygden.

## Mål för kulturmiljövården

Målen för den svenska kulturmiljövården på riksnivå är:

- 1 Bevara och bruka kulturarvet
- 2 Syfta till kontinuitet i utvecklingen av den yttre miljön
- 3 Främja den lokala kulturella identiteten
- 4 Minska hoten mot kulturmiljön
- 5 Öka medvetenheten om estetiska värden och kulturhistoriska sammanhang
- 6 Skydda kulturarvet mot kemiska ingrepp

Det finns även en rad regionala mål för kulturmiljövården:

1. Den kulturhistoriska mångfalden och särarten i det skånska landskapet skall bevaras och göras tydlig.
  - a) Landskapets kulturvården identifieras, lyftas fram och bevaras. Särskild vikt läggs vid slättbygden.
  - b) Den skånska bebyggelsens egenart tas tillvara.
2. Representativa områden, miljöer och enskilda kulturminnen skall skyddas, vårdas och göras tillgängliga.
3. Kulturmiljövårdens intressen skall göras kända, förstådda och respekterade. Kunskapen om det skånska kulturarvet i den fysiska planeringen skall byggas upp och fördjupas.
  - a) Helhetsaspekten på landskapet skall vara en utgångspunkt vid analyser. Funktionella samband och strukturer skall belysas.
4. Långsiktig och god hushållning med regionala kultur- och naturresurser.
  - a) Större områden med sinå eller inga störningar skall undantas från exploatering.
  - b) Hot i form av t ex luftföroreningar skall bekämpas.

5. Länets kulturmiljöer skall utnyttjas som en positiv och dynamisk resurs.
  - a) Kulturturismen skall utvecklas.
  - b) Kulturmiljöns betydelse för den lokala identiteten och rekreation skall stärkas.
6. De kulturhistoriska värdena skall tas tillvara och utgöra en grundläggande dimension i samhällsplaneringen.
  - a) Samhällsplaneringen måste göras mer flexibel med bevarandeintressena som en grund.
  - b) Rekreativstråk och grönytor lokaliseras och utformas med utgångspunkt från kulturmiljövärdena.
  - c) Nya infrastrukturstråk och bebyggelseområden skall lokaliseras och utformas med hänsyn till det skånska landskapet och byggnadstraditionen.

## Hur uppnås kulturmiljövårdens mål?

Kulturmiljövårdens mål kan uppnås genom medveten och långsiktig verksamhet:

- Kommunen bör utarbeta en kulturmiljöplan, vilken kan fungera som beslutsunderlag för framtida översiktlig och detaljerad planering samt bygglovshantering.
- Antikvariska remisser i plan- och bygglovsärenden bör tas in som ett självklart led i arbetet för berörda tjänstemän och nämnder.
- Fornlämningar, byggnadsminnen m m skyddas av KML.
- Kommunen kan införskaffa ett kommuntäckande, uppdaterat utdrag ur fornminnesregistret, med såväl karta som beskrivningar. På sikt finns detta i digital form.
- I detaljplan och områdesbestämmelser kan förhöjd bygglovsplikt samt skydds-, varsamhets- och utformningsbestämmelser införas.
- Informationsskrifter med råd om skötsel, underhåll, ombyggnad m m kan tas fram och spridas till berörda.
- Kultur- och fornlämningsmiljöer underhålls och görs tillgängliga för allmänheten genom t ex skyltning.

## Lagstiftning

Kulturmiljövården omfattas av flera lagar. **Kulturminneslagen** (KML) reglerar skyddet av fornlämningar, byggnadsminnen, kyrkliga kulturminnen samt skyddar äldre kulturföremål från utförelse.

1 kap 1 § ”Det är en nationell angelägenhet att skydda och vårda vår kulturmiljö. Ansvar för detta delas av alla. Såväl enskilda som myndigheter skall visa hänsyn och aktsamhet mot kulturmiljön”. Portalparagrafen avser det materiella kulturarvet i stort och inte särskilt skyddade kategorier. I specialmotiveringen framhålls särskilt kommunernas ansvar.

2 kap 1 § ”Fasta fornlämningar är följande lämningar efter människors verksamhet under forna tider, som tillkommit genom äldre tiders bruk och som är varaktigt övergivna”.

- Gravar, gravbyggnader och gravfält
- Resta stenar och bergytor med inskrifter och symboler
- Kors och minnesvårdar
- Samlingsplatser för rättskipning, kult, handel mm
- Lämningar efter bostäder, boplatser och arbetsplatser samt kulturlager
- Ruiner efter borgar, slott, kloster, kyrkor och försvarsanläggningar
- Färdvägar, broar, hamnanläggningar, vårdkasar, väg- och sjömärken mm.
- Skeppsvrak om minst etthundra år
- Naturbildningar till vilka ålderdomliga bruk, sägner eller märkliga historiska minnen är knutna.

2 kap 6 § ”Det är förbjudet att utan tillstånd enligt detta kapitel rubba, ta bort, gräva ut, täcka över eller genom bebyggelse, plantering eller på annat sätt förändra eller skada en fast fornlämning”.

2 kap 10 § Den som avser att uppföra en byggnad, en anläggning eller genomföra ett annat arbetsföretag bör i god tid ta reda på om någon fast fornlämning kan beröras av företaget och i så fall samråda med länsstyrelsen.

2 kap 12 § ”Den som vill rubba, förändra eller ta bort en fast fornlämning skall ansöka om tillstånd hos länsstyrelsen”.

3 kap 1 § ”En byggnad som är synnerligen märklig genom sitt kulturhistoriska värde eller som ingår i ett kulturhistoriskt synnerligen märkligt bebyggelseområde får förklaras för byggnadsminne av länsstyrelsen”. I fråga om byggnader som tillhör staten kan dessa göras till statliga byggnadsminnen. Skyddsföreskrifter skall upprättas.

4 kap 2 § ”Kyrkobyggnader och kyrkotomter skall vårdas och underhållas så att deras kulturhistoriska värde inte minskas och deras utseende och karaktär inte förvanskas”. I fråga om en kyrkobyggnad krävs alltid länsstyrelsens tillstånd för rivning, flyttning eller ombyggnad liksom ingrepp i eller ändring av exteriör och interiör samt förändring av färgsättning. Även begravningsplatser faller inom fjärde kapitlet. Tillstånd från länsstyrelsen krävs för att utvidga eller förändra den samt uppföra eller riva byggnad eller fast anordning.

*Naturresurslagen* (NRL) ger vägledning för att skydda områdets natur- och kulturvärden och då särskilt inom riksintresse.

1 kap 1 § ”Marken, vattnet och den fysiska miljön i övrigt skall användas så att en från ekologisk, social och samhällsekonomisk synpunkt långsiktigt god hushållning främjas”.

2 kap 6 § ”Mark- och vattenområden som har betydelse från allmän synpunkt på grund av områdenas naturvärden eller kulturvärlden eller med hänsyn till friluftslivet skall så långt möjligt skyddas mot åtgärder som kan påtagligt skada natur- och kulturmiljön. Behovet av områden för friluftsliv i närheten av tätorter skall särskilt beaktas. Områden som är av riksintresse för naturvärden, kulturminnesvärden eller friluftslivet skall skyddas mot åtgärder som avses i första stycket”.

NRL är en ramlag för *Plan- och bygglagen* (PBL), som ger kommunen möjlighet att skydda kulturhistoriska värden genom t ex skydds- och varsamhetsbestämmelser.

4 kap 1 § ”I översiktsplanen skall redovisas allmänna intressen som bör beaktas vid beslut om användning av mark- och vattenområden. Av planen skall framgå

1. grunddragen i fråga om den avsedda användningen av mark- och vattenområden samt i fråga om tillkomst, förändring och bevarande av bebyggelse,
2. hur kommunen avser att tillgodose riksintressen enligt lagen om hushållning med naturresurser mm.

3 kap 1, 10, 12 §§ ”Byggnader skall placeras och utformas på ett sätt som är lämpligt med hänsyn till stads- och landskapsbilden och till natur- och kulturvärdena på platsen”. ”Tillbyggnader, ombyggnader och andra ändringar av en byggnad skall utföras varsamt så att byggnadens särdrag beaktas och dess byggnadstekniska, historiska, kulturhistoriska, miljömässiga och konstnärliga värden tas till vara”. ”Byggnader, som är särskilt värdefulla från historisk, kulturhistorisk, miljömässig eller konstnärlig synpunkt eller som ingår i ett bebyggelseområde av denna karaktär, får inte förvanskas”.

5 kap 1 § ”Prövning av markens lämplighet för bebyggelse och reglering av bebyggelsemiljöns utformning skall ske genom detaljplan för

1. ny sammanhållen bebyggelse
2. ny enstaka byggnad vars användning får betydande inverkan på omgivningen...
3. bebyggelse som skall förändras eller bevaras...” Detaljplanen kan innehålla bestämmelser om placering, utformning och utförande av byggnader samt vegetation. Utöver ”Q” och ”q” är det viktigt att använda andra beteckningar för att åstadkomma en kulturhistoriskt riktig anpassning, placering och utformning (”k”, ”f”, mm).

5 kap 16 § ”För begränsade områden som inte omfattas av detaljplan kan områdesbestämmelser antas för att säkerställa att syftet med översiktsplanen uppnås eller att ett riksintresse/.../ tillgodoses”.

8 kap 6 § ”Kommunen får för ett område som utgör en värdefull miljö bestämma att bygglov krävs för att”;

- färga om en- eller tvåbostadshus inom detaljplanelagt område
- färga om, byta fasadbeklädnad, taktäckningsmaterial samt sätta upp eller ändra skyltar på byggnader inom områden som inte omfattas av detaljplan
- underhålla bebyggelse med särskilt bevarandevärde
- inom områden som inte omfattas av detaljplan uppföra, bygga till eller på annat sätt ändra ekonomibygnader för jordbruk, skogsbruk eller därmed jämförbar näring.

**Förköpslagen** ger kommunen rätt till förköp vid försäljningar som omfattar ”fast egendom med byggnad som bör bevaras därför att den är värdefull från kulturhistorisk eller miljömässig synpunkt”.



## *Naturvårdslag*

7 § ”Område, som finnes böra särskilt skyddas eller vårdas på grund av sin betydelse för kännedomen om landets natur, sin skönhet eller eljest märkliga beskaffenhet eller emedan området är av väsentlig betydelse för allmänhetens friluftsliv, må av länsstyrelsen förklaras som naturreservat...”. Det bör särskilt framhållas att begreppet natur i det här sammanhanget inkluderar även den kulturpräglade naturen. Länsstyrelsen skall upprätta skötselplan och utse förvaltare.

15 § ”För att åt allmänheten trygga tillgången till platser för bad och friluftsliv råder strand-skydd vid havet, insjöar och vattendrag. Strandskyddet omfattar land- och vattenområdet intill 100 meter från strandlinjen vid normalt vattenstånd”. Byggförbud råder.

19 § ”Område, inom vilket särskilda åtgärder behövs för att skydda eller vårda naturmiljön men som med hänsyn till den begränsade omfattningen av åtgärderna eller andra omständigheter inte lämpligen bör avsättas till naturreservat, kan av länsstyrelsen förklaras som naturvårdsområde”. Beslut om naturvårdsområde kan innehålla förbud mot eller föreskrifter i fråga om byggnad, upplag, schaktning, plantering och avverkning.

21 § ”Arbetsföretag som kan skada naturmiljön får inte utföras inom sådana mindre mark- eller vattenområden ( biotoper) som utför livsmiljö för utrotningshotade djur- eller växtarter eller som annars är särskilt skyddsvärda”. Det s k biotopskyddet gäller vissa preciserade biotoper, som t ex alléer, stengärdesgårdar och märkegravar, vilka inte får skadas.

## *Skogsvårdslag*

30 § ”Regeringen eller den myndighet som regeringen bestämmer får meddela föreskrifter om den hänsyn som skall tas till naturvårdens och kulturmiljövårdens intressen vid skötsel av skog, såsom i fråga om hyggens storlek och utläggning, beståndsanläggning, kvarlämnande av träd och trädsamlingar, gödsling, dikning och skogsbilvägars sträckning”. Föreskrifterna får inte vara så ingripande att markanvändningen avsevärt försvåras.

32 § ”Regeringen eller den myndighet som regeringen bestämmer får föreskriva att det i ärenden enligt denna lag skall finnas miljökonsekvensbeskrivningar som gör det möjligt att bedöma vilken inverkan nya metoder för skogens skötsel och nya skogsodlingsmaterial har på miljön...”

## *Lag om skötsel av jordbruksmark*

6 a § ”Vid skötsel av jordbruksmark och vid annan markanvändning i jordbruket skall hänsyn tas till naturvårdens och kulturmiljövårdens intressen”. Föreskrifterna får inte vara så ingripande att pågående markanvändning avsevärt försvåras.

# Kunskapsläget

Inom kommunen finns ett område som är av riksintresse för kulturmiljövården enligt 2 kap 6 § lag om hushållning med naturresurser mm (NRL). Riksintresset är utpekat och avgränsat av Riksantikvarieämbetet i samråd med länsstyrelsen. Värdena inom området skall redovisas i översiktsplanen och säkerställas genom planläggning. Enligt beslut 1997-08-18 har Riksantikvarieämbetet reviderat den värdetext som beskriver de berörda kulturmiljöerna, med syftet att precisera de värden som konstituerar riksintresset. Tills vidare ligger tidigare redovisad avgränsning fast, men denna kan komma att förändras, då Riksantikvarieämbetet har aviserat en översyn av landets riksintressen (RIÖ).

Regionala intressen finns redovisade i kulturminnesvårdsprogrammet för Skåne - Malmöhus län. Det innehåller omfattande historiska beskrivningar av områdena samt rekommendationer om hur dessa värden skall tas tillvara. Rekommendationerna bör överföras i konkreta åtgärder för säkerställande.

Kategoriinventeringar av bebyggelse och landskapselement har utförts av Landsantikvarien, Riksantikvarieämbetet och länsstyrelsen. Inventeringar av till exempel järnvägsstationer, prästgårdar och alléer är redovisade i särskilda rapporter och utgör värdefulla underlag i planeringen. Byggnadsinventeringar har utförts 1974 och 1983. Den förstnämnda utfördes av Folklivsarkivet i Lund och omfattade 214 fastigheter med 334 byggnader inom 45 kvarter motsvarande den del av Höörs tätort som var bebyggd vid 1:a världskriget. 1983 års inventering omfattade större delen av kommunens byggnadsbestånd med byggnadsår före 1950. Inventeringen resulterade i ett förslag till bevaringsplan, antaget 1985.

Fornlämningar, såväl ovan mark synliga som i viss mån under mark dolda lokaler är registrerade och skyddade enligt lagen om kulturminnen. De har inventerats sockenvis under 1980- och 90-talen. Registret finns tillgängligt på Riksantikvarieämbetet i Stockholm, på länsstyrelsen i Malmö och hos Landsantikvarien i Malmöhus län, Lund.

Riksantikvarieämbetet har påbörjat en landsomfattande inventering av landskapselement i agrarlandskapet. Arbetet förväntas pågå i flera år och kommer att komplettera kunskapen om landskapets agrarhistoriska dimension.

I samband med denna skrifts tillkomst har en översiktlig inventering av kulturmiljöer på landsbygden och snabb genomgång av befintliga källor skett, vilket resulterat i att en lång rad områden föreslås utgöra *lokala bevarandeintressen* i en eventuell kulturmiljöplan.

# Kulturlandskap och fornlämningar

Höör kommun kan lätt delas in i tre regioner. Norr om Ringsjöarna dominerar ett starkt kuperat och stenbundet skogslandskap, som en del av Linderödsåsen. Kring Ringsjöarna präglas landskapet av låglänt åkermark, sjöarna, mossar och Rönne å. Söder om sjöarna är ett svagt kuperat och i hög grad uppodlat landskap.

## Området norr om Ringsjöarna

Norr om sjöarna dominerar skogen, som i regel är bok och gran. Den uppodlade marken har ofta tillkommit genom utdikning av våtmarker. Under senare delen av 1900-talet har det öppna landskapet minskat till fördel för skogsplanteringar, främst av gran. Bebyggelsen består vanligen av små byar och ensamliggande gårdar med omgivande betes- och odlingsmark. I många fall består vägstrukturen av smala och starkt slingrande äldre vägar. Många små jordbruk har lagts ned och fått ändrad funktion, t ex som fritidshus. En omfattande fritidshusbebyggelse har vuxit upp kring Karlarp, Sjunnerup och Tjörnarp. Större bebyggelsesamlingar finns, förutom i Höör, i kyrkbyarna N Rörum, Hallaröd och framför allt i Tjörnarp stationssamhälle.

Den äldre bebyggelsen präglas av skiftesverkskonstruktioner och gråsten. Skiftesverks-husen är ofta klädda med locklistpanel och rödfärgade. Yngre bebyggelse har ofta stomme av träreglar eller tegel.

Fornlämningarna är särskilt rikliga i området väster om Höör, kring Frostavallen och Maglasäte. Olika gravformer från järnåldern dominerar: stensättningar, domarringar och skeppssättningar.

Näringslivet baseras på jord- och skogsbruk.

## Ringsjöbygden

Kring utloppet av Rönne å i Ringsjön dominerar stora våtmarker det flacka landskapet. Norr och söder om sjöarna är landskapet mer kuperat, omväxlande skogbevuxet och uppodlat. Godset Bosjökloster ligger på landtungan mellan sjöarna och i övrigt finns mindre byar och ensamliggande gårdar och småbruk. Orups sanatorium tillkom p g a platsens friska luft och höga läge ovanför sjön. Fritidsbebyggelse har sedan sekelskiftet och framåt vuxit upp kring Ringsjöns stränder.

Den traditionella bebyggelsen domineras av konstruktioner av skiftesverk och sten samt tegel. Panelklädda och rödfärgade fasader är vanliga. Särpräglade kulturmiljöer med numer nedlagda verksamheter utgörs av det s k Mölleriket utefter Rönne å, innehållande flera kvarnar och sågar, samt stenbrotten i Vittseröd, Stanstorp och Stenskogen, varifrån sandsten hämtats under 1000 år för byggnadsändamål och kvarnstenstillverkning.

Fornlämningsbeståndet har ett delvis nationellt vetenskapligt värde, framför allt mossboplatserna från mesolitisk tid (jägerstenålder) vid Ageröds mosse. Dessa har studerats av arkeologer och haft stor betydelse för tolkningen av sydiskandinavisk stenålder.

## Området söder om Ringsjöarna

Landskapet söder om sjöarna har en öppen, agrar prägel, med relativt stora åkrar, tillkomna i samband med 1800-talets stora utdikningar. De förr vanliga gärdesgårdarna kring ägorna har i stor utsträckning tagits bort i rationaliseringssyfte. För landskapet och den biologiska mångfalden viktiga träd- och buskridåer finns längs de kvarvarande gränserna. Ett tydligt topografiskt inslag i landskapet utgörs av Brååns dalgång och Pinedalen, vars delvis djupa raviner är skogklädda eller utnyttjas som betesmark och rekreationsområde.

Bebyggelsen är spridd i glesa byar med gårdar omgivna av åkermark. Strukturen är uppkommen i och med laga skiftet under 1800-talets första hälft och senare i samband med hemmansklyvningar och avsöndringar. Brukningsenheter med stordrift finns representerade inom området, t ex Pugerup. Större bebyggelsesamlingar finns i kyrkbyn Gudmuntorp samt i byar vid viktiga kommunikationsstråk, som Snogeröd, Rolsberga och Fogdarp. De nya jordbruksenheterna knöts samman av ett nytt nät av mestadels raka vägar och ofta räta vinklar.

Den äldre bebyggelsen präglas av tegel- och korsvirkeskonstruktioner, ofta putsade och avfärgade i vitt eller annan ljus kulör.

Näringslivet präglas av jordbruket. Idag ofta övergivna industribyggnader med anknytning till jordbruket, t ex kvarnar och mejeri, påminner om 1800-talets agrara expansion.

Området är inte särskilt rikt på ovan mark synliga fornlämningar.

## Fornlämningar

Kommunens fornlämningsbestånd har inventerats av Riksantikvarieämbetet i olika omgångar under 1980-90-talen. För närvarande är 681 fornlämningslokaler inventerade eller inrapporterade. Den största koncentrationen av fornlämningar finns väster om Höör, kring Maglasäte och Frostavallen. Lämningar från stenålder, bronsålder, järnålder, medeltid och nyare tid finns bevarade. Observera att bytomter (den ursprungliga byns läge) har fornlämningsstatus, vilket medför att markingrepp inom flertalet av kommunens byar kräver tillstånd från länsstyrelsen.

I Bosjöklusters socken har 103 fornlämningslokaler påträffats. Här finns ett stort antal stenåldersboplatser, omkring 40 st, men även rikligt med lösfyndssamlingar samt gårds- och bytomter. För övrigt finns ett mindre antal milstolpar, stensättningar, en dös, ett röse, en domarring och en kyrkoruin.

Gudmuntorps socken innehåller 56 inventerade fornlämningslokaler. Bland dessa dominerar gårds- och bytomter samt stenåldersboplatser. Milstolpar, röjningsrösen, fossil åkermark, valvbro och minnesstenar är också representerade.

I Hallaröds socken har 46 lokaler inventerats. Huvuddelen av fornlämningarna utgörs av bytomter och stenåldersboplatser, men här finns även järnåldersgravfält, lämningar efter järnframställning, en offerkälla samt hålvägar.

Höörs socken är kommunens fornlämningstätaste område med 204 inventerade lokaler. En stor andel av dessa är lämningar från järnåldern. Här finns gravfält och gravar i form av rösen, stensättningar, domarringar och högar. Vidare finns det stenåldersboplatser, röjningsröseområden, fossil åkermark, hållristningar, älvkvarnsförekomster, bytomter, milstolpar, valvbro, hålväg m m.

I Munkarps socken ingår 65 lokaler i fornlämningsregistret. Här finns ett stort antal stenåldersboplatser och bytomter, men även t ex valvbro och ödekyrkogård.

I Norra Rörums socken har 140 lokaler registrerats. Stensättningar och andra gravar från järnåldern är vanliga här, men även ett röse, milstolpar, boplatser, valvbroar, fossil åkermark, älvkvarnsförekomster, hålvägar, linbastur och bytomter finns representerade.

Tjörnarps socken innehåller 67 inventerade fornlämningslokaler. En stor andel utgörs av gravar i form av stensättningar och rösen, men här finns även ett antal gårds- och bytomter, fossil åkermark och röjningsrösen, ett hålvägssystem, stenåldersboplatser, milstolpe, gränssten och en ödekyrkogård.

## Fornvårdsobjekt

Följande fornvårdsobjekt ingår i länsstyrelsens fornvårdsprogram. För dessa objekt finns skötselplaner utarbetade.

- 247 Rövarkulan, stenvalvsbro
- 109 Hallaröd, offerkälla, kyrkostig
- 275 Brostuga, stenvalvsbro
- 072 Höör, domarring
- 212 Sätöfta, hög
- 153 Munkarp, kyrkoruin
- 187 Munkarp, Stenbocksstenen
- 388 Vittseröd, stenbrott
- 231 N Rörum, Stenbocks lägerplats
- 154 Tjörnarps, ödekyrkogård
- 125 Bålamöllan - Sågmöllan, kvarnmiljö



*Vittseröds gård - karaktäristiska fasader med inmurade kvarnstenar.*

## Kulturmiljöer i Höörs kommun

### Riksintresse

#### K37 Ageröd - Bosjökloster - Mölleriket

Riksantikvarieämbetets beskrivning (s k värdetext) av riksintresset är reviderad enligt beslut 1997-08-18 och lyder som följer:

*"Motivering: Dalgångsbygd och slottslandskap kring Rönne å och V Ringsjön med förhistorisk bosättnings- och brukningskontinuitet som präglats av medeltidens kloster och dess verksamhet samt senare profan storgodsbildning där främst slottet format bebyggelsen och odlingslandskapet efter 1800-talets allt rationellare brukningsmetoder. Lämningar efter stenbrytning med rötter i medeltiden. Rönne ås betydelse som kraftkälla åskådliggörs bland annat i Möllerikets många kvarnanläggningar.*



*Klinta - välbevarad herrgårdsanläggning från 1800-talet.*

*Uttryck för riksintresset: Vid Ageröds mosse talrika stenåldersboplatser, dösen Trollakistan, Bos nunnekloster från 1150-talet som på 1530-talet drogs in till danska staten och förlänades som frälsegods med under 1800-talets mitt förändrat byggnadsbestånd med sockenkyrka, kyrkogård med nunnegravar, ekonomi- och arbetarbebyggelse från 1700-1800-talen. Stubbamöllan från 1790 och mjölnarbostad, odlingslandskap med äldre hägnadssystem där särskilt stengärdesgårdarna är utmärkande, bevarat allé- och vägsystem, Munkarps kyrkby med kyrkoruin och kyrka från 1880-talet, Vittseröds delvis utskiftade by med 1800-tals bebyggelse och bevarad bykärna, Vittseröds medeltida stenbrott och senare kvarnstensframställning, Klinta 1800-tals herrgård med bevarad bebyggelse, Bosjöklösters prästgård från 1830-talet, stenvälsbroar från 1800-talet, ramsåg - en för skogs- och risbygden karaktäristisk mindre industrianläggning."*

Riksintresset för kulturmiljövård innehåller flera värdekärnor av olika art och karaktär, som var och en eller tillsammans konstituerar riksintresset. Utomliggande delar saknar inte värde, utan är av betydelse för landskapsbilden och upplevelsen av värdekärnorna.

Området ligger i den sk Ringsjöbygden, i brytningen mellan de uppodlade markerna i söder och den skogklädda åsen i norr. Vattnet, den rena och orörda naturen och de geologiska resurserna har utnyttjats av människan från äldre stenålder in i vår egen tid.

En del objekt och lämningar hänför sig till människans utnyttjande av naturresurserna. Ageröd innehåller de mossboplatser som bidragit till att utveckla forskningen kring levnadsförhållandena under mesolitisk stenålder. I senare tid har Rönne å utnyttjats som kraftkälla. Mjöl kvarnar, sågar och andra industriella anläggningar finns i stort antal i det sk Mölleriket. De flesta ligger i Eslövs kommun. Brännestads sågmölla ligger dock inom Höör.

Stenbrytning har förekommit sedan medeltiden vid Vittseröd, Stanstorp och Höör. Området har tack vare sina naturgivna förutsättningar lockat till fritidsboende. Antalet fritidsbostäder har vuxit kraftigt under 1900-talet.

Ageröds mosse utgör tillsammans med Rönneholms mosse en numera igenvuxen tredje Ringsjö. Delar av den fågelrika mossen avvattnas och används som betesmark. Området avgränsas av en höjdrygg där byarna Ry, Hänninge och Munkarp ligger. Omkring 6 000-5 000 år f Kr levde stenåldersfolk i små kolonier på holmar eller vid strandkanten. Jakt på älg, uroxer, kronhjort och vildsvin, fiske och insamling av bär, frukt och nötter har varit folkets levebröd. Ageröds mosse är referensområde för kvartärgeologisk forskning och är av riksintresse även för naturvården.

Mölleriket är ett parti av Rönne å från Hasslebro och västerut. Kvarnar, sågar och andra anläggningar har sitt ursprung i åtminstone 15-1600-talen. Förutom sågmöllan finns här inom Höörs kommun även Stenbocksstenen och en stenvalvsbro av kulturhistoriskt intresse. Höjdpunkten för kvarnverksamheten nåddes under 1800-talet. Rönne å är av riksintresse även för naturvård.

Sandsten till byggnader och kvarnar har sedan tidig medeltid brutits i området, främst vid Höör, norr om Vittseröd och vid Stanstorp. Det största enskilda området ligger i den sk Stenskogen och innehåller omkring 1000 schakt och gropar. Här finns även varphögar och en del kvarlämnade kvarnstenar. Lämningar av stenbrytning liksom byggnader med inmurade kasserade kvarnstenar, vittnar om stenbrytningens betydelse för bygdens utveckling och har ett stort kulturhistoriskt värde.

Vissa delar av riksintresset kan hänföras till ett större område sammanhängande med Hörby kommun, präglad av flera stora slott och herrgårdar. Området kännetecknas idag framför allt av 1800-talets utveckling mot stordrift med huvudgårdar och plattgårdar. Välbyggda gårdsanläggningar, stora brukningsenheter, alléer och parker är karaktäristiska inslag i landskapet. Bosjöklöster är ursprungligen ett nunnekloster, grundat av benediktinerorden på 1100-talet. Det är det bäst bevarade nunneklostret i Skåne. Kyrkan, delar av östra längan samt bänkinredningen är bevarade från medeltiden. I samband med reformationen 1536 blev klostret indraget till kronan och senare försålt som adelsgods. Anläggningen genomgick på 1800-talet restaureringar av C G Brunius och Helgo Zettervall. Byggnadsbeståndet med slottet, kyrkan och ekonomibyggnader samt park och allé utgör en väl sammanhållen miljö. Strax väster om slottet ligger stubbamöllan från 1790, som på 1830-talet flyttats från Hatteboda i Småland. Närmiljön är kraftigt förändrad genom golfbanan och villabebyggelsen i Ängsbyn. Slottsanläggningen besitter kulturhistoriska, arkitektoniska, landskapsetetiska och konsthistoriska kvaliteter. På 1800-talet uttraderades många arrendegårdar i syfte att koncentrera markinnehavet och rationalisera driften. Bönderna förvandlades till lantbruksarbetare under godsens ledning på sk plattgårdar, vilka Klinta och Finnhult med sina herrgårdslignande huvudbyggnader är exempel på.

Munkarp, en medeltida kyrkby, delvis belägen på en rullstensås, ingår i riksintresset och visar med sin kyrka, församlingshemmet och skolan bilden av ett sockencentrum. En kyrka från 1880-talet ersatte den medeltida kyrkan, som lades i ruiner. Två stenvalvsbroar finns väster om byn. I skogen strax norr om byn finns fossil åkermark.

Vittseröd är en by som endast delvis blev utskiftad i mitten av 1800-talet. Återstående delar av byn uppvisar en välbevarad bebyggelse, präglad av traditionella gårdar med hus i korsvirke, skiftesverk, locklistpanel och gråsten. Vittseröds gård har påtagligt gott om inmurade kvarnstenar i fasaderna. Flera hus har stråtak, andra har tegeltak. Här finns även en herrgårdslignande villa med mansardtak, Egevang. I byn finns vidare ruiner av bränneri och källare.



Norr om Vittseröd ligger, förutom stenbrotten, Uggleskrik och Kråkebo, med välbevarade gatehus i skiftesverk och panel. Landskapet är småbrutet och indelat av stengärdesgårdar.

Hänninge och Ry, byar utskiftade på 1840-talet, ligger längs en gammal, smal och starkt slingrande väg mellan Munkarp och Ormanäs. Landskapet präglas av småbrutenhet; fälader, åkrar, ängar och hagar indelade av stengärdesgårdar. I byarna finns talrik välbevarad traditionell bebyggelse, dock uppblandad med nyare hus. Även söder om Ry finns välbevarad äldre bebyggelse med panelfasader och stråtak.

#### **Gällande skydd:**

Bosjökloster är byggnadsminne sedan 1993.

Sågmöllan: Fråga om byggnadsminnesförklaring är väckt.

Kyrkor, kyrkoruin, byggnadsminne och fornlämningar skyddas av kulturminneslagen.

#### **Rekommendationer:**

Detaljplaner/områdesbestämmelser med bevarandesyfte, föregångna av kulturhistoriska inventeringar, bör upprättas för Munkarp, Hänninge, Ry, Ormanäs, Vittseröd och Bosjökloster. Rivning och förvanskning av kulturhistoriskt värdefull bebyggelse bör ej tillåtas. Exploatering bör begränsas till komplettering av bebyggelsemiljöerna. Nybyggnader anpassas i känsliga lägen till kulturmiljön genom utformningsbestämmelser. Landskapsförändrande ingrepp bör undvikas inom hela området. Förhöjd bygglovplikt bör införas och kan t ex gälla omfärgning eller andra ändringar som avsevärt påverkar byggnaders yttre utseende, underhåll av särskilt värdefull bebyggelse som avses i PBL 3 kap 12 §, uppförande eller ändring av areella näringars ekonomibyggnader samt rivning.



*Sågmöllan - en del av kvarnmiljön i "Mölleriket".*



*Kulturlandskap kring Gudmuntorp.*

## Regionala bevarandeintressen

### 1 Gudmuntorp och kulturlandskap vid Ringsjön med förhistoriska lämningar, Brååns dalgång.

I Gudmuntorp bevaras den traditionella bilden av sockencentrum, där kyrka och skola med lärarbostad ligger i nära anslutning till varandra. Skolkomplexet med ljusputsade fasader är ett välbevarat exempel på 20-talsklassicistisk arkitektur. Norr om kyrkan (medeltida kyrka ombyggd på 1800-talet) ligger f d prästgården och dess löneboställe. Gudmuntorp nämns i skrift första gången 1300-1330. Det omgivande landskapet präglas av välbevarade 1800-talsgårdar, småbrutenhet och åtskilliga stengärdesgårdar. Mellan Snogeröd och Gamla Bo ligger herrgården Klinta, som genom sitt äldre byggnadsbestånd bevarar särdragen för en mindre herrgårdsanläggning från 1800-talet. I dess närhet ligger även Bosjöklosters prästgård från 1838. Gården har varit prästboställe sedan 1595. Strax intill är stenåldersdösen "Trollakistan" belägen, väl synlig och dominerande i landskapet kring väg 23. Området omfattar även Västra Ringsjöns södra sida med flera stenåldersboplatser och Kulleberga skola (tegelbyggnader i Brunius-stil). Pinedalen, Rövarkulan och Brååns dalgång utgörs av ett ålderdomligt odlingslandskap dominerat av lövskogsklädda åstränder och betesmarker genombrutna av den gamla landsvägen ner till Rolsberga. I Rövarkulan, en djup ravin, finns en välbevarad stenvalvsbro från 1870 som visar vägens gamla sträckning. Partier av lövskog bryter det omgivande öppna odlingslandskapet. Ringsjöns stränder har också en del för



*Brååns dalgång vid Böstofta.*

landskapsbilden viktiga trädriddåer samt stenåldersboplatser.

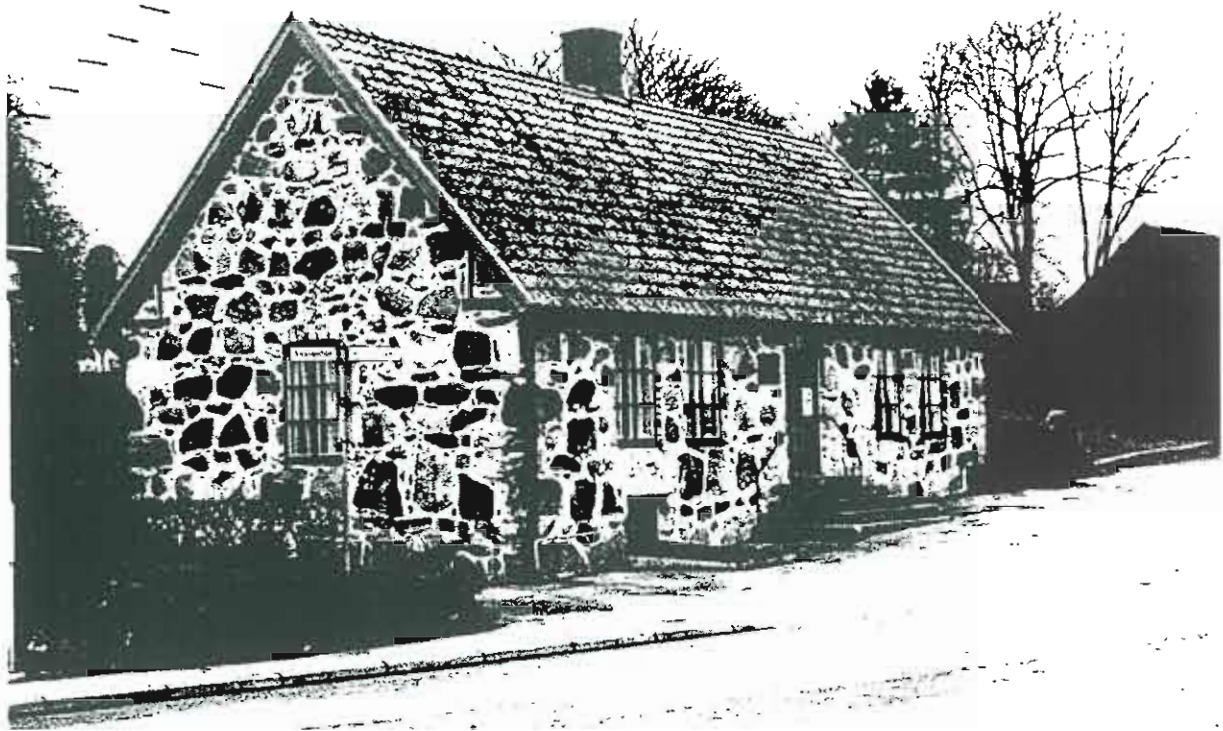
Av intresse är även Böstofta, en bybildning i kanten av Brååns dalgång med delvis välbevarad traditionell bebyggelse i korsvirke och gråsten. Byn är nämnd i skrift första gången 1496. Dalgången präglas av betesmarker och stengärdesgårdar ovanför den skogskantade ån.

#### **Gällande skydd:**

Kyrka och fornlämningar skyddas av kulturminneslagen.

#### **Rekommendationer:**

Detaljplan/områdesbestämmelser med bevarandesyfte bör upprättas för Gudmuntorp och föregås av en bebyggelseinventering/kulturlandskapsbeskrivning, där gränsen för bevarandeintresset preciseras. Rivning och förvanskande ombyggnader av kulturhistoriskt värdefull bebyggelse bör ej tillåtas. Exploatering bör begränsas till komplettering av bebyggelsemiljöerna. Nybyggnader anpassas i känsliga lägen till kulturmiljön genom utformningsbestämmelser. Landskapsförändrande ingrepp bör undvikas inom hela området. Förhöjd bygglovplikt bör införas och kan t ex gälla omfärgning eller andra ändringar som avsevärt påverkar byggnaders yttre utseende, underhåll av särskilt värdefull bebyggelse som avses i PBL 3 kap 12 §, uppförande eller ändring av areella näringars ekonomibyggnader samt rivning.



*Kulturhistoriskt värdefull bebyggelse kring kyrkan i Höör.*

## 2 Höör - från Gamla Torg till stationsområdet

Omkring Gamla Torg och kyrkan ligger den äldsta delen av Höör, en gång kyrkby med marknadsplats. Delar av den gamla bebyggelsen finns kvar. Kyrkomiljön med kyrka, prästgård, skolbyggnad och friliggande enfamiljshus uppvisar relativt stor ursprunglighet.

Stationsområdet omfattar stationsbyggnad från 1858 och bebyggelsen längs Järnvägsgatan. Här finns en del ursprunglig bebyggelse kvar, men också ny sådan som väl smälter in i miljön, t ex kvarteret Munken vid Järnvägsgatan. I denna del av Höör präglas bebyggelsen av en viss stadsmässighet med två- eller flervåningshus liggande ända ut till trottoaren. Vid en vandring längs Kungsgatan ner mot Lilla Torg har man i stort sett de ursprungliga husfasaderna på hela västra sidan. Kungsgatan, Hantverksgatan, Handelsgatan, Eriksgatan, Apoteksgatan och Fredsgatan är tillfarter till Lilla Torg och ger tillsammans med själva torget en bild av ett gammalt gatusystem uppbyggt kring en öppen plats med stationshuset som riktmärke i norra delen av Kungsgatan.

På 1920- och 30-talen skedde en successiv förtätning av bebyggelsen i centrala Höör. Kyrkbyn och stationssamhället växte ihop. I zonen mellan stationsområdet och Gamla Torg finner man många friliggande ljusputsade villor på höga socklar, oftast med tegeltak. De uppvuxna trädgårdarna är mycket betydelsefulla för miljön. Speciellt kvarteren Kullen och Lundsten, som anknyter till Enebacken med dess dammar, har kvar sin ursprungliga karaktär både miljö- och bebyggelsemässigt.

**Gällande skydd:**

Stationen, som är statligt byggnadsminne, och kyrkan skyddas av kulturminneslagen. Ett litet antal byggnader omfattas av skyddsbestämmelse ”q” i detaljplan.

**Rekommendationer:**

Rivningar och förvanskande ombyggnader av kulturhistoriskt värdefull bebyggelse bör inte tillåtas. Vid alla typer av förändringar, vad gäller byggnader, vegetation och markbeläggning bör särskild hänsyn tas till kulturmiljön. Nybyggnader bör underordna sig helhetsmiljön. När nya detaljplaner upprättas bör dessa syfta till att komplettera skyddet av bevarandebestämmande, dels med hjälp av skyddsbestämmelse för särskilt kulturhistoriskt värdefull bebyggelse, dels varsamhetsbestämmelse för annan kulturhistoriskt värdefull bebyggelse, men även med utformningsbestämmelse för nybyggnader. Förhöjd bygglovplikt bör införas och kan gälla underhåll av särskilt värdefull bebyggelse som avses i PBL 3 kap 12 § och omfärgning av en- och tvåbostadshus. Detaljplanearbete föregås av revidering av bebyggelseinventeringen.

### 3 Hallaröd

Landskapet kring Hallaröds kyrkby med omväxlande odlade och betade marker och inslag av skogspartier ger ett ålderdomligt intryck. Hallaröds kyrka ligger på en svagt markerad höjd. Den vitputsade kyrkan av romanskt ursprung domineras av ett kraftigt västtorn med stråvpelare. Kyrkan tillbyggdes under 1800-talets förra hälft med en nykyrka. Kyrkstigen mellan kyrkan och den norr därom liggande bebyggelsen leder genom en mindre lövträdsdunge i vilken S:t Olofs källa är belägen. Källan var under medeltiden ett centrum för S:t Olofskulten och en därtill hörande marknad. Den äldre kristna tidens källor i anslutning till kyrkan finns endast bevarade på ett fåtal platser. Vid 1700-talets mitt överflyttades marknaden till Hörby. I området söder om kyrkan ligger snapphanegraven, bastugn och hålvägar. Invid skolan finns en råstensgrav. Bebyggelsen är koncentrerad till landsvägen norr om kyrkan och härrör från tiden efter skiftet 1841. De äldre husen, i huvudsak bostadshus, kännetecknas av ett till trakten knutet traditionellt byggnadsskick med panelfasader. Byn omfattar även ett mindre antal moderna villor. Gårdarna, med spridd placering i landskapet, har ett till ålder och utformning varierat byggnadsskick.

**Gällande skydd:**

Fornlämningar och kyrka skyddas av kulturminneslagen.

**Rekommendationer:**

Detaljplan/områdesbestämmelser med bevarandesyfte bör upprättas för Hallaröd och föregås av en bebyggelseinventering/kulturlandskapsbeskrivning, där gränsen för bevarandebestämmande preciseras. Rivning och förvanskande ombyggnad av kulturhistoriskt värdefull bebyggelse bör ej tillåtas. Exploatering bör begränsas till komplettering av bebyggelsemiljöerna. Nybyggnader anpassas i känsliga lägen till kulturmiljön genom utformningsbestämmelser. Landskapsförändrande ingrepp bör undvikas inom hela området. Förhöjd bygglovplikt bör införas och kan t ex gälla omfärgning eller andra ändringar som avsevärt påverkar byggnaders yttre utseende, underhåll av särskilt värdefull bebyggelse som avses i PBL 3 kap 12 §, uppförande eller ändring av areella näringars ekonomibyggnader samt rivning.

## 4 Boarp

En rest sten i närheten av vägen nordväst om Boarp indikerar bosättning inom området under förhistorisk tid. Byggnadsbeståndet i de glest liggande gårdarna ansluter till äldre byggnadstradition med längor i gråsten eller panel. Två äldre milstenar står vid vägen. Över en bäck i områdets norra del leder en mindre stenvälsbro. Området är representativt för en äldre landskapstyp i Skånes ris- och skogsbygd. Ett speciellt miljövärde äger den gamla vägen liksom stengärdesgårdarna och rester av äldre tiders tillverkning av bast, lin och sandstensblock (vid Djupadal). Omgivande skogsmark är rik på områden med röjningsrösen.

### **Gällande skydd:**

Fornlämningar skyddas av kulturminneslagen.

### **Rekommendationer:**

Exploatering av området bör begränsas kraftigt och landskapspåverkande ingrepp undvikas.

## 5 Norra Rörum

Runt byn, som nämns skriftligen första gången 1388, utbreder sig ett småskaligt odlingslandskap med åkrar och beteshagar inramat av skogen, som är synnerligen rik på områden med fornåkrar och röjningsrösen. Gårdarnas ägor markeras ofta av stengärdesgårdar. Kyrkan är belägen på en kulle centralt i byn som tack



vare kyrka, prästgård och skola har karaktären av sockencentrum. Klockaregården är dock riven. Kyrkobyggnaden utgör en till grunden romansk anläggning, som tillbyggs i slutet av 1700-talet. Kyrkan är försedd med klockstapel istället för torn. Gårdarna och gatehusen norr om kyrkan bevarar genom sitt läge invid bygatan och det för trakten vanliga byggnadsskicket med längor i röd panel mycket av 1800-talets bykaraktär. Enstaka exempel på längor i skiftesverk och gråsten är representerade. I en skogsdunge norr om byn är en minnessten rest på den plats där Magnus Stenbocks armé slog läger den 17 febr 1710. Vägen mellan N Rörum och Höör följer ett höjdstråk och har i stort bibehållit sin ursprungliga sträckning.

### **Gällande skydd:**

Fornlämningar och kyrka skyddas av kulturminneslagen.

### Rekommendationer:

Detaljplan/områdesbestämmelser med bevarandesyfte bör upprättas för Norra Rörum och föregås av en bebyggelseinventering/kulturlandskapsbeskrivning, där gränsen för bevarandebestämningen preciseras. Rivning och förvanskande ombyggnad av kulturhistoriskt värdefull bebyggelse bör ej tillåtas. Exploatering bör begränsas till komplettering av bebyggelsemiljöerna. Nybyggnader anpassas till kulturmiljön genom utformningsbestämmelser. Landskapsförändrande ingrepp bör undvikas inom hela området. Förhöjd bygglovplikt bör införas och kan t ex gälla omfärgning eller andra ändringar som avsevärt påverkar byggnaders yttre utseende, underhåll av särskilt värdefull bebyggelse som avses i PBL 3 kap 12 §, uppförande eller ändring av areella näringars ekonomibyggnader samt rivning.

## 6 Tjörnarp -kyrkbyn

Landskapet vid Tjörnarp kyrkby och Tjörnarpssjön är kuperat och upptages av omväxlande betade och odlade marker. Ägogränser markeras ofta av stengärdesgårdar, som sätter sin prägel på landskapet. Smärre partier är bevuxna med gammal bokskog. Stora områden runt byn utgörs av fossil åkermark. 600 m öster om kyrkan finns stensättningar från yngre järnåldern. Tjörnarp medeltida kyrka, av vilken idag återstår enbart ruiner, har en för de tidiga kyrkorna karakteristisk placering på en markerad höjd. Den i romansk stil uppförda kyrkan revs under 1860-talet. 150 m sydväst om den gamla kyrkogården uppfördes då en ny kyrka av tidstypisk gestaltning med kraftig resning, höga fönster och spetsigt torn. Det samtida skolhuset ligger på sedvanligt sätt nära kyrkan. Vid det nedlagda tegelbruket i Gunnarp finns en ringugn.



*Tjörnarp 1800-talskyrka sedd från ruinerna efter den medeltida kyrkan.*

**Gällande skydd:**

Fornlämningar och kyrka skyddas av kulturminneslagen.

**Rekommendationer:**

Detaljplan/områdesbestämmelser med bevarandesyfte bör upprättas för Tjörnarps och föregås av en bebyggelseinventering/kulturlandskapsbeskrivning, där gränsen för bevarandebidraget preciseras. Rivning och förvanskande ombyggnader av kulturhistoriskt värdefull bebyggelse bör ej tillåtas. Exploatering bör begränsas till komplettering av bebyggelsemiljöerna. Nybyggnader anpassas till kulturmiljön genom utformningsbestämmelser. Förhöjd bygglovplikt bör införas och kan t ex gälla omfärgning eller andra ändringar som avsevärt påverkar byggnaders yttre utseende, underhåll av särskilt värdefull bebyggelse som avses i PBL 3 kap 12 §, uppförande eller ändring av areella näringars ekonomibyggnader samt rivning. Landskapsförändrande ingrepp bör undvikas inom hela området.

## 7 Orups sjukhus

Orups sjukhus (sanatorium) är anlagt 1912-15 och består av ett stort antal byggnader, ingående i Malmöhus läns landstings kulturhistoriska bebyggelseinventering. Det tillkom på höjden vid Orup, på grund av "den höga och rena skogsluften" som ansågs hälsobringande. Arkitekt Salomon Sörensen lade huvudbyggnaden på traditionellt vis i söderläge och köks- och ekonomiavdelningar i norr. Byggnaderna är uppförda i en för tillkomsttiden vanlig stil, med influens från svensk stormaktstid. Dess autenticitet har minskat i och med ombyggnader i sen tid. I bebyggelsemiljön ingår även kapell, vattentorn, personalbostäder m m; allt beläget i en park med strövstigar.

**Rekommendationer:**

Detaljplan med bevarandesyfte bör upprättas, innehållande skydds-, varsamhets- och hänsynsbestämmelser. Rivningar och förvanskande ombyggnader av kulturhistoriskt värdefull bebyggelse bör ej tillåtas.

## 8 f d skogvaktarbostaden Vittseröd 5:5

Gården som är uppförd på 1920-talet ingår i Malmöhus läns landstings kulturhistoriska bebyggelseinventering. Uthuslängorna från 1809 har osedvanligt många inmurade kvarnstenar.

**Rekommendationer:**

Rivning och förvanskande ombyggnader bör ej tillåtas.



# Lokala bevarandeintressen

Områden av lokalt bevarandeintresse sammanfaller med riks- och regionalintressen, men utgörs även av följande områden (9-46).

## Allmänna rekommendationer

För mindre byar, gårdar och andra bebyggelsemiljöer gäller att omfattande exploatering och landskapspåverkande ingrepp ej bör tillåtas. Man bör eftersträva att hävda fortsatt lantbruksdrift och det öppna landskapet. Plantering med skog bör behandlas restriktivt på inägomark. Ålderdomliga strukturer, vägar och andra landskapselement bör bibehållas. Såväl boningshus som ekonomibyggnader av kulturhistoriskt värde skall underhållas. Vid behov bör områdesbestämmelser med bevarandesyfte införas (skydds-, varsamhets- och utformningsbestämmelser). Rivningar och förvanskande ombyggnader av kulturhistoriskt värdefull bebyggelse bör ej tillåtas. Nya byggnader bör inskränkas till komplettering av befintlig bebyggelse och höga krav på anpassning till kulturmiljön ställas. Förhöjd lovplikt bör införas. Det kan t ex gälla omfärgning eller andra ändringar som avsevärt påverkar byggnaders yttre utseende, underhåll av särskilt värdefull bebyggelse som avses i PBL 3 kap 12 §, uppförande eller ändring av jordbrukets ekonomibyggnader samt rivning.

För större bebyggelsemiljöer som Snogeröd, Höörs tätort och Tjörnarps stationssamhälle bör detaljplaner med bevarandesyfte (skydds-, varsamhets- och utformningsbestämmelser) prövas. Höga krav på anpassning till kulturmiljön bör ställas på nytillkommande bebyggelse. Rivningar och förvanskande ombyggnader bör ej tillåtas. Förhöjd lovplikt bör införas (se ovan).

Stenskogen m fl miljöer med lämningar efter stenbrytning och kvarnstenstillverkning bör bevaras och ej utsättas för exploatering eller landskapspåverkande ingrepp.

### *Bosjöklosters socken:*

#### 9 Elisefarm

Välbevarad gårdsbebyggelse av tegel från omkring 1850. En allé leder fram till gården. Ytterligare två bostäder hör till gården.

## 10 Sövröd

Ålderdomligt småkuperat odlings- och beteslandskap med åtskilliga stengärdesgårdar i omgivande skogslandskap. Av bebyggelse framstår en fyrlängad gård som speciellt välbevarad, med korsvirke, puts och gråsten som ingående fasadmateriäl.



### *Gudmuntorps socken:*

## 11 Hejdeholm - Rolsberga

Efter en brand på 1890-talet återuppbyggdes boningshuset på Hejdeholms gård, medan ekonomibyggnaderna förblev i ursprungligt skick med 110 cm tjocka gråstensväggar. En 400 m lång rönällé leder fram till gården från Rolsberga. Rolsberga är ursprungligen



en bondby, första gången nämnd i skrift 1459, under 1900-talet dock kraftigt förändrad, bl a beroende på vägdragningar genom byn. Innehåller dock viss kulturhistoriskt värdefull bebyggelse, t ex Rolsberga valskvarn och mejeri.

## 12 Pugerup - Knästorp

Pugerup är ett gods med anor långt tillbaka i tiden, och nämns första gången i skrift 1582. Godset har bl a under en kortare tid varit i kung Karl XIV Johans ägo. Landskapet är starkt präglad av den stora brukningsenheten och de raka vägarna, uppkomna under 1800-talet. Corps de logiet är från 1700-talet, men har brunnit i sen tid och återuppbyggts. Kontorsbyggnad och inspektorsbostad i fristående flyglar belägna längs en tväraxel, stora ekonomibyggnader samt en allé bidrar till att skapa bilden av en herrgårdsanläggning. Sydöst om Pugerup ligger Knästorp, en samling välbevarad, traditionellt utformad gårds- och torpbebyggelse.

## 13 Snogeröd

Ursprungligen utskiftad bondby, nämnd i skrift första gången 1514, som växte i och med framdragningen av järnvägen Eslöv-Hörby 1897. Innehåller en del kulturhistoriskt värdefull bebyggelse bl a ett f d stationshus, banvaktarstuga och äldre bostadsbebyggelse från främst 1920-talet. Runt omkring samhället finns flera övergivna bytomter.



## *Hallaröds socken*

### 14 Rugerup - Tockarp

Utskiftade byar, första gången nämnda 1170 resp 1514, med välbevarad äldre gårdsbebyggelse med bl a boningshus av tegel och uthus av gråsten och skiftesverk i omgivande ålderdomligt, småbrutet odlings- och beteslandskap. Söder om Rugerup finns en stenåldersboplats.

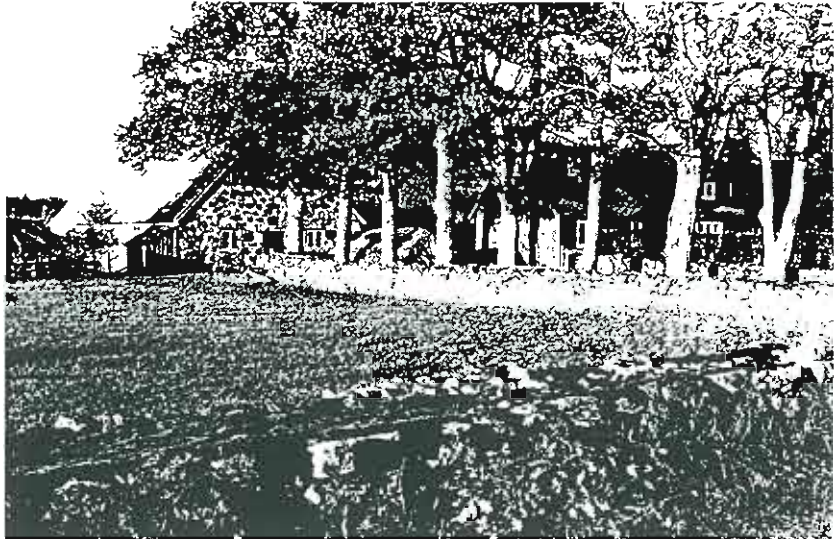


### 15 Södra Hultarp

Utskiftad by i kuperat, ålderdomligt odlings- och beteslandskap med stengärdesgårdar. Byn innehåller viss välbevarad traditionell gårdsbebyggelse från 1800-talet av gråsten, tegel och träpanel.

## 16 Våtseröd

Delvis utskiftad by, första gången omnämnd 1170, med traditionell gårdsbebyggelse med boningshus med fasader av puts eller träpanel och uthus av gråsten. Stengärdesgårdar kantar vägen genom byn, i vars västra del finns en fägata. Söder om byn finns en stenåldersboplats.



## 17 Äsperöd

Delad by, första gången omnämnd 1201, med välbevarad traditionell gårds- och torpbebyggelse med fasader av locklistpanel och gråsten. Ålderdomligt småbrutet odlings- och beteslandskap med stengärdesgårdar. I naturreservatet väster om byn finns hålvägar.

### *Höörs socken*

## 18 Bökestorp

Vid Bökestorp, nämnt första gången 1347, finns ett ålderdomligt odlings- och beteslandskap med enefälad, stengärdesgårdar, fägata, rikligt med röjningsrösen samt en kvarnmiljö.

## 19 Ekastiga

Ekastiga, nämnt första gången 1514, är en mindre by belägen i anslutning till åsbildning. Bebyggelsen består mestadels av tegelhus. Ålderdomligt odlings- och beteslandskap med stengärdesgårdar. Omgivningen är rik på röjningsrösen i skog.

## 20 Höörs tätort: Norra Torggatan - Flygarevägen

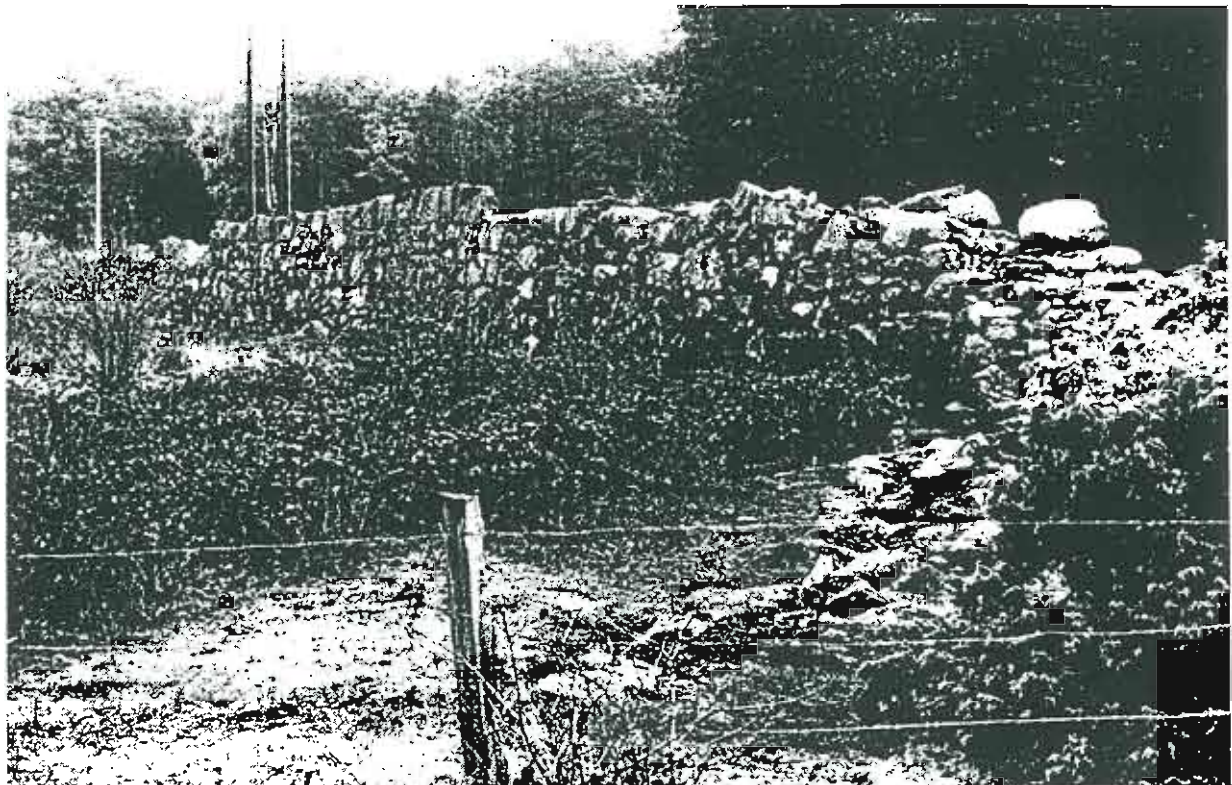
I detta bostadsområde är villor byggda med stora tomter med lummig vegetation. Huvudsakligen består bebyggelsen av villor i utpräglat funktionalistisk stil, uppförda under 1930-talet med kubisk form, platta tak och ljusputsade fasader med fönster ofta över hörn.

## 21 Höörs tätort - Åkersberg

Åkersberg, norr om stationsområdet, består av ett mindre f d säteri, med ett delvis bevarat byggnadsbestånd från 1760-talet, som numera fungerar som stiftsgård. Anläggningen är nyrenoverad och kompletterad med nyare bebyggelse. Miljön runt det f d säteriet innehåller villabebyggelse av skiftande ålder och karaktär. För ytterligare upplysning hänvisas till Bevaringsplan för Höörs kommun.

## 22 Jularp

Utskiftad by, skriftligen nämnd redan 1145, med delvis äldre bebyggelse i kuperat, småbrutet odlings- och beteslandskap med stengärdesgårdar. Omgivningen är rik på röjningsrösen i skog.



*Fundament till vattenränna vid Osarp. Tillhörande kvarn är rivet.*

## 23 Kärrarp - Osarp

Byar, första gången nämnda 1414 respektive 1472, Kärrarp är beläget längs slingrande väg med stenvalvsbro. Bebyggelsen präglas av traditionella gårdar och torp med fasader av faluröd panel. I byns närhet finns enefälad (naturreservat), röjningsröseområden och en övergiven bytomt. Osarp är en mindre by med två gårdar. I närmiljön finns enefälader, röjningsröseområden, övergiven vägbank och en kvarnlämning bestående av en högt uppbyggd vattenränna av sten.



*Tätt liggande gårdsbebyggelse i Lillasäte.*

*Kulturlandskap vid Lillasäte  
dominerat av stengärdesgårdar.*

## 24 Lillasäte - Rävakärr - Yxnaholma

Lillasäte; by första gången nämnd 1525, med väl samlad bebyggelse bestående av traditionella gårdar med fasader av gråsten, panel och skiftesverk samt



inslag av modernare hus. I närmiljön finns forntida gravar, fossil åkermark samt områden med röjningsrösen. Rävakärr är bebyggt med traditionella 3-4-längade gårdar. En bevarad fägata och stengärdesgårdar präglar miljön. Yxnaholma; by, första gången nämnd 1559, med väl samlad, endast delvis utskiftad traditionell och välbevarad gårdsbebyggelse. I närmiljön finns fornlämningar som stenåldersboplatser, hällristning och älvkvarnar. Landskapet består av småbruten, kuperad odlings-, skogs- och betesmark med ett stort antal stengärdesgårdar som sätter en 1800-talsprägel på miljön.



*Fägata vid Rävakärr.*



*Yxnaholma. By med välbevarad äldre gårdsbebyggelse i ett tilltalande kulturlandskap rikt på fornlämningar och spår av gångna tiders brukningsformer.*

## 25 Långstorp - Stenkilstorp

Långstorps by, första gången nämnd 1481 och Stenkilstorp 1503, belägna i småbrutet, kuperat betes- och odlingslandskap med fågator, stengärdesgårdar och traditionell gårds-, gatehus- och torpbebyggelse. Norr om Långstorp är en stenåldersboplats. Vid Stenkilstorp finns linbastu och en lönnallé. Den omgivande skogen är rik på röjningsrösen.



*Äldre bebyggelse i Stenkilstorp.*



*Välbevarad gård norr om Maglasäte. Längorna är av gråsten, panel och skiftesverk.*

## 26 Maglasäte

Den ursprungliga delen av Maglasäte by ligger norr om riksväg 13. Flera av gårdarna ligger kvar längs den gamla bygatan. Äldre material och byggnadsteknik, såsom gråsten och skiftesverk, är väl repre-

senterade i byn. Tillsammans med det varierade odlingslandskapet utgör Maglasäte by en kulturhistoriskt värdefull miljö där de flesta byggnaderna är bevarade i tämligen ursprungligt skick. Norr om byn är en välbevarad traditionell gårdsanläggning med hus i gråsten, panel och skiftesverk. Även söder om riksvägen finns kulturhistoriskt värdefull bebyggelse.



## 27 Stenskogen

Trakten SV om Höör är rik på stora sammanhängande områden med lämningar efter stenbrytning från tidig medeltid och framåt samt gravrösen och röjningsrösen. Stenbrytningen har utgjort en mycket viktig näringsgren för området. Sandstenen användes till byggnader, t ex Lunds domkyrka, och för tillverkning av kvarnstenar.

## 28 Sätöfta

Flackt fornlämningsrikt hedlandskap uppdelat av stengärdesgårdar, med bl a gravhög, stenåldersboplatser, resta stenar och domarringar samt Sätöfta by, första gången nämnd 1181, med flera kulturhistoriskt värdefulla gårdsmiljöer.



## *Munkarps socken*

### 29 Järahus, Ö:a och V:a Nyrup

Vid Järahus, Ö:a och V:a Nyrup (äldsta skriftliga belägg från 1514) finns en del traditionell, delvis välbevarad bebyggelse av äldre datum samt en valvbro. Landskapet är småbrutet och avbryts av lövskog.

## *N Rörums socken*

### 30 Hagstad

Område med småbrutet odlings- och beteslandskap, stengärdesgårdar och äldre välbevarad bebyggelse. Byn omnämndes första gången 1584. Omgivande skog är rik på röjningsröseområden.

### 31 Hjällaröd

By, nämnd första gången 1584, med välbevarad äldre trä-, puts- och gråstensbebyggelse av 3-4-längade gårdar i omgivande kuperat, småbrutet odlings- och beteslandskap med enefälader, stengärdesgårdar och fägator.

### 32 Röan

Kuperat småbrutet odlings- och beteslandskap med välbevarad traditionell, välbevarad torpbebyggelse. Övergiven by-/gårds-tomt, nämnd första gången 1684 (Buhrmans karta).



### 33 Skuddarp

Skuddarp omnämndes första gången 1559. Spridd gårds- och torpbebyggelse från 18-1900-talen i småbrutet, kuperat landskap inramat av skog. Gränser markeras av stengärdesgårdar. Omgivningen innehåller även igenväxande fåladsmark.

### 34 Svenstorp

Viss traditionell bebyggelse i småbrutet, kuperat odlings- och beteslandskap med stengärdesgårdar. Svenstorp omnämndes första gången 1559.

### 35 Syrkhult

Ensamliggande gård, första gången nämnd 1559, med välbevarade äldre byggnader av gråsten och rödmålad panel i omgivande småbrutet, något kuperat, odlings- och beteslandskap med stengärdesgårdar och röjningsrösen i omgivande skog.

### 36 Toftaröd

Byn, första gången nämnd 1579, ligger i ett kuperat landskap med inslag av ekbevuxen hagmark och enefälader och innehåller bl a en välbevarad gård med boningshus i panel, ekonomibyggnader i skiftesverk och panel.

### 37 Trulstorp

Delvis välbevarad äldre utskiftad gårds- och torpbebyggelse i något kuperat, småbrutet odlings- och beteslandskap med stengärdesgårdar och en linbastu. Byn omnämnd första gången 1390. Söder om Trulstorp ligger Ågerupsmölla och däromkring områden med fornåkrar. Närbelägna Vägasked har äldsta skriftliga belägg från 1123.



## 38 Ågerup

Säteri i omgivande ålderdomligt odlings- och beteslandskap. Logen är i skiftesverk och övriga hus är putsade eller panelklädda. Ågerup omnämndes första gången 1532.

### *Tjörnarps socken*

## 39 Ella

Delvis utskiftad by, första gången nämnd 1579, med välbevarad traditionell tegel- och träbebyggelse, med bland annat f d soldattorp och linbastu i omgivande odlings- och beteslandskap med stengärdesgårdar. I området finns stenåldersboplatser och fossila åkermarker.

## 40 Gunnarps tegelbruk

Tegelbruk, ursprungligen drivet i anslutning till Gunnarpsgården från omkring 1850. En ringugn av gråsten med tegelvalv byggdes 1898 och var i bruk till 1958. Tegelbruket fick ett uppsving i och med järnvägens tillkomst och var Tjörnarps största industri under många år. Ringugnen är nyrestaurerad.

## 41 Hädensjö

By, första gången nämnd 1583, med välbevarad traditionell torp- och gårdsbebyggelse av träpanel, gråsten och skiftesverk i ett omgivande kuperat ålderdomligt odlings- och beteslandskap med stengärdesgårdar.



*Korsaröd - by med välbevarad äldre bebyggelse, bl a denna stora gråstenslada från 1790-talet.*

## 42 Korsaröd

By, första gången nämnd 1514, med välbevarad äldre bebyggelse, bl a en stor gråstenslada från 1790-talet, med kompletterande stenhusbyggnader och en allé. Väster om ursprungliga byn är några välbevarade torp. Byn är i väster och norr begränsad av nyare fritidshusbebyggelse samt i söder av en konferensanläggning. Landskapet präglas av ålderdomlig odlings- och betesmark med stengärdesgårdar. Runt om finns fornlämningar i form av stensättning och gravröse. Omgivande skogsmark är rik på röjningsrösen.

## 43 Slättaröd

Väl samlad by, första gången nämnd 1471, med delvis välbevarad traditionell gårdsbebyggelse. Tidigare har här funnits skola och backstugor. Byn ligger i ett kuperat, småbrutet, ålderdomligt odlings- och beteslandskap med stengärdesgårdar och fägata.



## 44 Tjörnarp - stationssamhället.

Samhälle, som tack vare stambanans tillkomst 1858-59, kompletterad 1875 med stationsbyggnad, ökande turism och friluftsliv under 1800-talets senare del, utvecklats till en centralort vid sidan om Höör. De ledande industrierna har varit Gunnarps tegelbruk, Tjörnarps stärkelsefabrik och kvarnen. I samhället uppstod hotell och pensionat, post, telefonstation, skola m fl inrättningar. Bostadsbebyggelsen har successivt vuxit fram och uppvisar en variation i såväl tillkomsttid, stil som material. Ett stort antal byggnader liksom helhetsmiljön bedöms ha kulturhistoriskt värde. Norr om samhället finns en stenåldersboplats och väster om finns omfattande områden med fossil åkermark samt förhistoriska gravar.



## 45 Torup

Utskiftad by, nämnd första gången 1283, i ett ålderdomligt, småbrutet och kuperat betes- och odlingslandskap med bl a fägata och riklig förekomst av stengärdesgårdar. Bebyggelsen består av traditionella panel- och gråstenslängor, med inblandning av nyare byggnader. Omgivande skogsmark är rik på röjningsrösen.

## 46 Åkarp

Utskiftad by, nämnd första gången 1491, med delvis välbevarad äldre traditionell gårds- och backstugebebyggelse från 17-1800-talen med fasader i gråsten och träpanel. Omgivningen består av ett småbrutet odlings- och beteslandskap med enefälader och stengärdesgårdar.

# Källförteckning

*Bevaringsplan*, Höörs kommun, 1985.

Björkelund, Gottfrid, *Frosta härads historia - kulturhistorisk framställning*, 1944.

*Boken om Höör*, Kulturnämnden i Höör, 1980.

*En bok om Tjörnarps sockengille*, Tjörnarps sockengille, 1979.

*Gunnarps Tegelbruk i Tjörnarps sockengille*, Tjörnarps sockengille, 1994.

*Kulturminnesvårdsprogram för Skåne*, del Malmöhus län, Länsstyrelsen i Malmöhus län, 1984.

Lindsjö, Danuta, *Stenskogen i Historien*, stencil, 1993.

Länsstyrelsen i Skåne län, (arbetsmaterial: Höörs kommun, *Kulturmiljövården och kunskapsläget*, 1996).

*Malmöhus läns landstings byggnader, En kulturhistorisk inventering*, Malmöhus läns landsting, 1979.

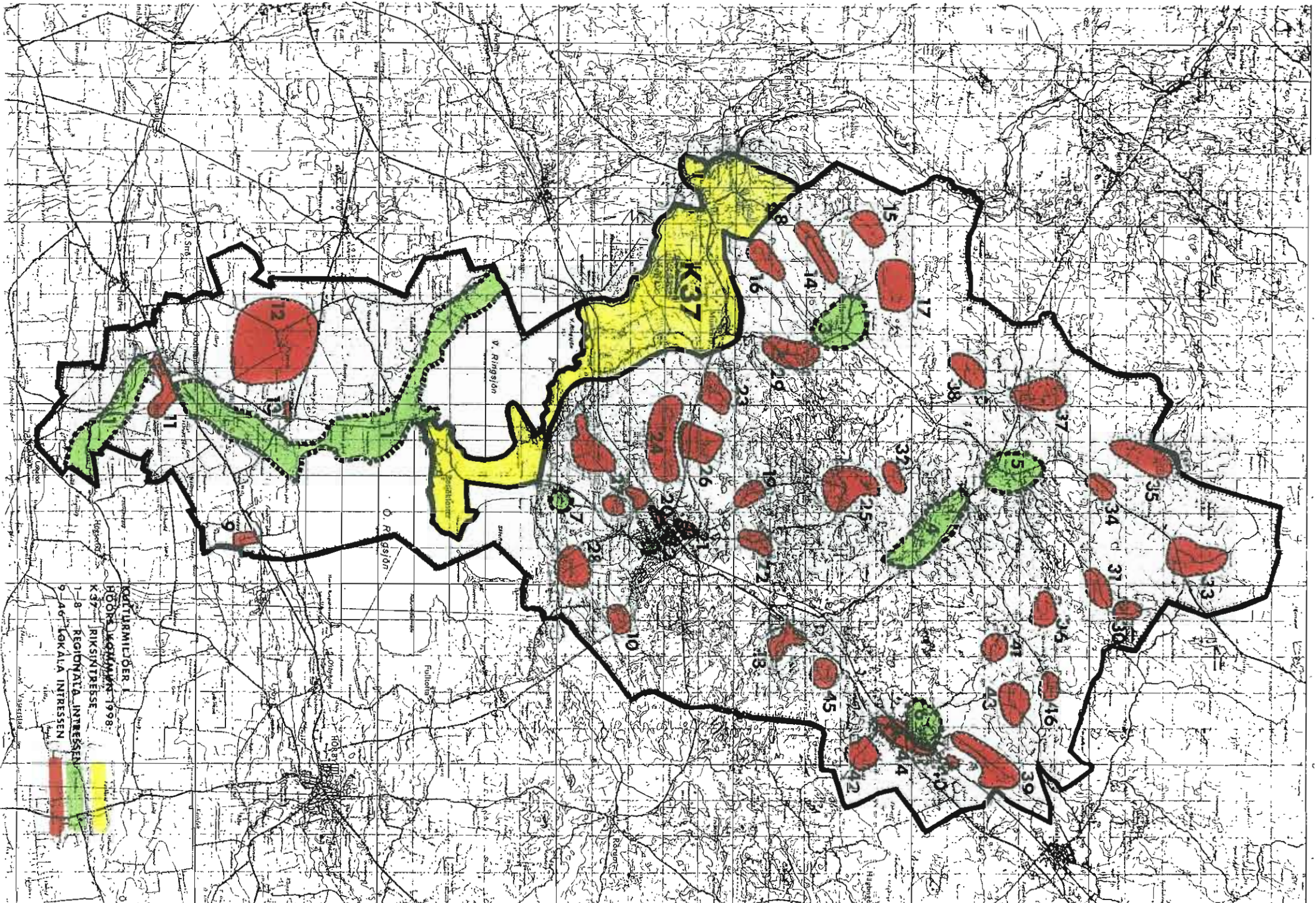
*Minnen från Tjörnarps sockengille*, stencil, 1989.

*PM rörande inventering av viss bebyggelse i centrala Höör*, Folklivsarkivet i Lund, stencil, 1974.

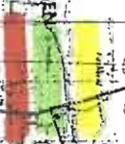
Riksantikvarieämbetet, fornlämningsregistret.

Skånes Hembygdsförbunds arkiv, Lund.

*Samtliga fotografier är tagna av Petter Carlsson.*



KÖRPLAN  
 KÖRPLAN 1998  
 RIKSINRIKSE  
 REGIONALA INTRESSEN  
 LOKALA INTRESSEN



KÖRPLAN  
 KÖRPLAN 1998  
 RIKSINRIKSE  
 REGIONALA INTRESSEN  
 LOKALA INTRESSEN