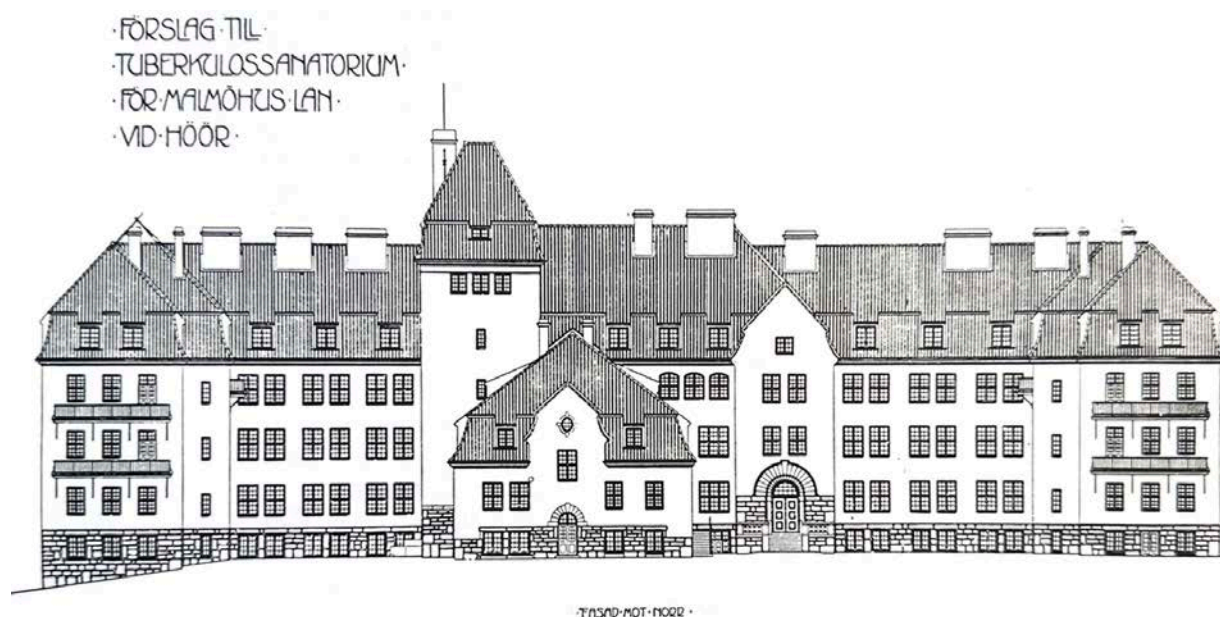


## Orups fd. sanatorium

Höör Bosjökloster 1:24 m.fl., Höörs kommun, Skåne län, Skåne

## Kulturmiljöutredning



Höör den 2 oktober 2023

## **Orups fd. sanatorium**

**Höör Bosjökloster 1:24 m.fl., Höörs kommun, Skåne län, Skåne**

### **Kulturmiljöutredning**

Uppdragsnamn: Kulturmiljöutredning Orup

Beställare: Höörs kommun

Datum: 2023-09-15

Adress: Sanatorievägen 7-15, 28-36, 243 95 Höör

Planområdet omfattar: Bosjökloster 1:24  
Bosjökloster 1:749  
Bosjökloster 1:750  
Bosjökloster 1:751  
Bosjökloster 1:752  
Bosjökloster 1:753  
Bosjökloster 1:754  
Bosjökloster 1:756

Författare: Erika Martin  
arkitekt SAR/MSA, fil.mag. konsthistoriker  
certifierad *Sakkunnig kontrollant av kulturvärden*, behörighet K

Fotografier är om inget annat anges tagna av författaren

Omslagsbilder: Sanatoriets huvudbyggnad, fasad mot norr. Ritning upprättad av arkitekt Salomon Sörensen 1911. Ur *Orups sanatorium. Anno domini MCMXIV – en enkel resa i en svår tid*, sida 3

Vykort med motiv av Orupsberget med det nyligen färdigställda sanatoriet, taget från ängarna mellan Sätoftasjön och västra Ringsjön. (Publicerat av Göran Nilsson 2021-03-25 i Facebook-gruppen "Du vet att du är från Höör och dess omnejd")

## Innehåll

Syfte.....	4
Bakgrund och omfattning .....	4
Kulturhistoriskt skydd och befintliga ställningstaganden .....	5
Kulturhistorisk analys och värdering.....	8
Värdering av byggnader/anläggningar (stenmurar).....	11
Värdebärande karaktärsdrag/kvaliteter och delar .....	12
Viktiga siktlinjer/vyer.....	14
Rekommendationer och råd gällande befintlig bebyggelse.....	16
Rekommendationer gällande ny bebyggelse .....	20
Historik .....	26
De första sanatorierna	
Sanatorier i Skåne	
Orups sanatorium – tillkomsten	
Orups sanatorium – första årtiondena	
Orups sanatorium – 1930-tal till 1960-tal	
Orups sanatorium – 1970-talet till idag	
Arkitekt Salomon Sörensen (1856-1937)	
Arkitekt Carl-Axel Stoltz (1904-1975)	
Kulturmiljöbeskrivning .....	72
Huvudbyggnad	
Paviljong	
Kapell	
Läkarbostad / Överläkarbostad	
Intendent- och underläkarbostad	
Vattentorn och luftningshus	
Kol-lada, torvlada och arbetsbyggnad	
Panncentral	
Bostadshus för kvinnlig personal	
Bostadshus för ekonomipersonal	
Bostadshus för underläkare	
Bostadshus för sköterskor	
Källor .....	94

## Syfte

Kulturmiljöutredningens syfte är att kartlägga och redovisa de kulturhistoriska värden som finns bevarade inom Orups fd. sanatorieområde i Höör, beskriva området och dess byggnadshistoria i ett sammanhang samt lämna rekommendationer för skydds- och var-samhetsbestämmelser för befintlig bebyggelse och inför exploatering. Kulturmiljöutredningen ska fungera som kunskapsunderlag för såväl bygglovsprövningar som för plan-program och detaljplaneläggning. Kulturmiljöutredningen har utförts av Erika Martin arkitekter AB på uppdrag av Höörs kommun. Arbetet har utförts under sommaren 2023 och omfattat genomgång samt sammanställning av arkivmaterial och litteratur, exteriör byggnadsinventering och bedömning av byggnadernas kulturhistoriska värde. Utredningen omfattar även rekommendationer gällande placering/utformning av ny bebyggelse.

## Bakgrund och omfattning

Fastighet Bosjökloster 1:24, Orups fd. sanatorieområde, ägs sedan 2019 av Per Olof Skerup som fått positivt planbesked för bostäder och vård. Orups fd. sanatorium för patienter med lungtuberkulos uppfördes 1912-1915 gemensamt av Malmöhus läns landsting och Malmö stad, högt beläget på Orupsbergets sluttning mot Ringsjön, i en parkliknande miljö i skogen tre kilometer sydväst om Höörs centrum. Inom planområdet finns ett flertal byggnader uppförda mellan 1910-tal och 1960-tal. I juli månad revs en cafébyggnad från 1950-talet i parken. I de stora sanatoriebyggnaderna finns rehabverksamhet (Region Skåne), privat förskola, cateringfirma och lägenheter för behovsprövat trygghetsboende för Höörs kommun. I byggnaderna norr om Sanatorievägen finns bland annat äldreboende och hyreslägenheter.

Planområdet omfattar den av Sanatorievägen tudelade fastigheten Bosjökloster 1:24 (blåmarkerad) inklusive sju inneslutna, på 1990-talet avstyckade fastigheter: Bosjökloster 1:749, 1:750, 1:751, 1:752, 1:753, 1:754 och 1:756 (gulmarkerade).



Planområdet omfattas av samtliga markerade (blåa och gula) fastigheter. Nyligen riven cafébyggnad är överkryssad. ([www.lantmateriet.se](http://www.lantmateriet.se))

## Kulturhistoriskt skydd och befintliga ställningstaganden

### Plan- & bygglagen

Bosjökloster 1:24 ligger inte inom detaljplanerat område. I slutet av 1990-talet och början av 2000-talet togs planprogram och detaljplan fram inför planerad exploatering men planen antogs aldrig. Trots avsaknad av detaljplan skyddas bebyggelsen, liksom all övrig bebyggelse i Sverige, av varsamhetskrav i Plan- och bygglagens (2010:900) 8 kap 14 § och 17 §. För flera av byggnaderna på fd. sanatorieområdet gäller dessutom förvanskingsförbudet i 8 kap 13 § eftersom de bedömts som särskilt värdefulla.

*8 kap. Krav på byggnadsverk, byggprodukter, tomter och allmänna platser*

*13 § En byggnad som är särskilt värdefull från historisk, kulturhistorisk, miljömässig eller konstnärlig synpunkt får inte förvanskas.*

*14 § Ett byggnadsverk ska hållas i vårdat skick och underhållas så att dess utformning och de tekniska egenskaper som avses i 4 § i huvudsak bevaras. Underhållet ska anpassas till omgivningens karaktär och byggnadsverkets värde från historisk, kulturhistorisk, miljömässig och konstnärlig synpunkt.*

*Om byggnadsverket är särskilt värdefullt från historisk, kulturhistorisk, miljömässig eller konstnärlig synpunkt, ska det underhållas så att de särskilda värdena bevaras.*

*17 § Ändring av en byggnad och flyttning av en byggnad ska utföras varsamt så att man tar hänsyn till byggnadens karaktärsdrag och tar till vara byggnadens tekniska, historiska, kulturhistoriska, miljömässiga och konstnärliga värden.*

### Kommunens översiktsplan

Orups fd. sanatorieområde omnämns på ett flertal ställen i kommunens översiktsplan, antagen den 20 juni 2018, varav några återges här. Under rubrik ”Småstad i storstadsregionen/Bostadsutbyggnad”:

*Orups sanatorium uppfördes 1912-15 och omfattar flera kulturhistoriskt värdefulla byggnader. Bebyggelsen ligger i en parkmiljö på Orupshöjden i en lätt kuperad terräng. Väster om den genomgående vägen finns ett antal nyare bostadshus, med ett gemensamt funkisuttryck, väl värda att bevara.*

*En ny detaljplan för bostäder nordväst om Sanatorievägen har tagits fram för flera år sedan men inte antagits. Med största sannolikhet behövs en helt ny detaljplan för området. Området är lämpligt för bostäder. En högre bebyggelse skulle kunna ge möjlighet till utsikt över Ringsjöområdet.*

*Länsstyrelsens kulturmiljöprogram anger Orups sjukhus som särskilt värdefulla kulturmiljöer i Skåne. Området har även stora värden för friluftsliv och rekreation. En utbyggnad kommer att påverka kulturmiljön och det är viktigt att man vid en vidare planläggning tittar speciellt på dessa frågor.*

*Beroende på höjden på de nya flerbostadshusen så kan antalet lägenheter variera från 40 till 80.*

Under rubrik ”Tillgänglig natur med höga kvaliteter”:

*Ett par kilometer söderut från småstadens stationsläge ligger ett skogsområde med strövslingsor av varierande längd. Orup sjukhus är en gammal sanatoriemiljö som rymmer*

*vacker varierad natur och kulturhistoriska lämningar i form av gravrösen från brons- eller järnålder.*

Under rubrik ”Kulturmiljöer” finns hänvisning till Länsstyrelsen Skånes *Kulturmiljöprogram för Skåne* och ett utdrag från detta (Kulturmiljöprogrammet återges nedan).

### Kulturmiljöinventering 1998

Kulturmiljöinventeringen *Kulturmiljövården i översiktsplaneringen, Höörs kommun 1998* av Landsantikvariern i Malmöhus län, genomfördes som underlag för den revidering av översiktsplanen som då var aktuell. I inventeringen står skrivet följande rekommendationer gällande Orups sjukhus:

*Detaljplan med bevarandesyfte bör upprättas, innehållande skydds- varsamhets- och hänsynsbestämmelser. Rivning och förvanskande ombyggnader av kulturhistoriskt värdefull bebyggelse bör ej tillåtas.*

### Länsstyrelsen Skånes Kulturmiljöprogram

Orups sanatorium är utpekad i Länsstyrelsen Skånes *Kulturmiljöprogram för Skåne* som är en sammanställning över regionala bevarandebestämmelser i Skåne från 2006<sup>1</sup>. Som motiv för bevarande anges:

*Orup ger en bra bild av strukturen för ett sanatorium vid den stora byggnadsperioden tiden efter sekelskiftet 1900.*

Orups sanatorium beskrivs på följande sätt:

*Orups sanatorium eller sjukhus ligger på sluttningen vid Ringsjöns norra strand söder om Höör. Sanatoriet stod färdigt 1915 med 210 vårdplatser för lungsjuka patienter.*

*Luften i det, för skånska förhållanden, högt belägna Orup ansågs speciellt hälsosam och ingick tillsammans med den omgivande barrskogen i vårdformen sanatorium. Stadsarkitekten i Malmö, Salomon Sörensen, ritade anläggningen som bestod av en huvudbyggnad med 150 platser för landstinget och en paviljong med 60 platser för Malmö stad.*

*Orup används idag för rehabilitering. Orupssjukhuset är ett typexempel på sanatorium. Den stora vårdavdelningen är förlagd i söder och bildar en T-formad plan med ekonomi- och köksavdelningar mot norr. På översta våningen fanns liggverandor, som dock blivit inglasade. Huvudbyggnaden är sammanbyggd med Malmöpaviljongen som har två mindre flyglar mot norr. Den vitputsade överläkarebostaden byggdes samtidigt som huvudbyggnaden och paviljongen, 1912-1915, och stämmer också överens i stil med dessa. Även kapell- och obduktionsbyggnaden tillhör den ursprungliga anläggningen.*

*År 1928 byggdes vattentornet i en stil som påminner om äldre försvarsbyggnader. Intendent- och underläkarebostaden, en gulputsad tvåfamiljsvilla i utkanten av sjukhusområdet, avviker från de äldre byggnaderna. Villan är uppförd 1924 i stil som mindre herrgård. Under 1900-talet har en kontinuerlig utbyggnad av anläggningen genomförts med byggnader, djurgård och skogsområde med promenadstigar.*

---

<sup>1</sup> Kulturmiljöprogrammet är framtaget för att fungera som stöd vid planering och regional utveckling.

### Malmöhus läns landstings byggnader, en kulturhistorisk inventering (1979):

Följande byggnader klassificerades i inventeringen:

*Grupp II. Byggnadsverk och miljöer med ett kulturhistoriskt värde:* Huvudbyggnad, paviljong för Malmö stad, kapell och obduktionsbyggnad, läkarvilla.

*Grupp III. Byggnadsbestånd som bedömts ha ringa kulturhistoriskt värde:* Vattentorn, Intendent- och underläkarbostad, arbetsbyggnad, kol-lada, torvlada, trädgårdsmästarbostad med ekonomibyggnader belägna utanför planområdet och pumphus vid Ringsjön

### Riksintresse för kulturmiljövård

Bosjökloster 1:24 ligger inte inom område av riksintresse för kulturmiljövården.

### Fornlämningsregister

Delar av fastighet Bosjökloster 1:24 ligger inom fornlämning L1989:1299 Fossil åker (RAÄ-nummer Bosjökloster 108:1).



Kartutdrag ur Riksantikvarieämbetets Fornlämningsregister. Planområdet markeras med blå streckad linje. Numera riven cafébyggnad är överkryssad.

Den stora rosaröda ytan i ovankant till höger visar fornlämning "L1989:1299 Fossil åker".

Beskrivning: "Fossil åker, ca 1050x110-l800 m (Ö-V), bestående av ett röjningsröseområde med grovt uppskattat ca 700 röjningsrösen. De är vanligen runda, 3-6 m diam, intill 0,5 m h och består i regel av 0,2-0,5 m st stenar." Antikvarisk kommentar i registret: I området finns svackor och krön där röjningsrösen saknas.

Den rosaröda ytan i nederkant visar fornlämning "L1989:1833 Bytomt/gårdstomt".

På Orups gamla bytomt låg tidigare två gårdar som sanatoriet inköpte 1942 för att utvidga sanatoriets mark mot söder och säkra sydgränsen från påträngande bebyggelse. Gårdarna revs strax därefter.

## Kulturhistorisk analys och värdering

Ett sanatorium var ett sjukhus där främst patienter med smittsam lungtuberkulos isolerades och behandlades. Det första lungtuberkulossanatoriet öppnade 1858 i Görbersdorf i Preussen. I Sverige öppnade de första sanatorierna i slutet av 1800-talet. Under 1900-talets första decennier uppförde samtliga län i Sverige ett eller flera sanatorier för vård av den utbredda lungtuberkulosen. I detta sammanhang uppfördes Orups sanatorium i Höör 1912-1915, för lungsjuka i Malmöhus län och i Malmö stad. Sanatoriet ritades av stadsarkitekten i Malmö sedan 1893, Salomon Sörensen, som var en etablerad sjukhusarkitekt. Orups sanatorium utformades, liksom många andra sanatorier, som en monumental byggnad med påkostad, praktfull yttre karaktär i en för byggnadstiden typisk stil med influenser från svensk stormaktstid, med kvaderhuggen naturstenssockel, släta putsfasader, nationalromantiskt småspröjsade fönster och brutna sadeltak. Inspiration till Orups sanatorium hämtades bland annat från tre danska sanatorier. Huvudbyggnaden hade platser för landstingets tuberkulösa patienter och uppfördes i en för tidens sanatorier vanlig planlösning/byggnadsform med vårdavdelningarna mot söder i en öst-västlig länga med betonat mittparti och utskjutande flygelbyggnader samt köks- och administrationsavdelningar i en tvärställd flygel mot norr. Kristianstad läns sanatorium i Broby färdigställdes 1913 och hade samma planform. Därtill hade Orups sanatorium ett kombinerat trapp- och vattentorn i vinkeln mellan vårdlängan och norra flygeln. Sanatoriet utmärker sig bland länsanatorierna eftersom det redan från början hade en stor, separat paviljong för tuberkulösa patienter från Malmö stad, sammanbunden med huvudbyggnaden genom en låg förbindelsegång. När sanatoriet öppnade 1915 var det med sina 210 platser betydligt större än länsanatoriet i Broby som hade 100 platser. Trots flera omfattande om- och tillbyggnader på 1950- och 1960-talen, framförallt byte av småspröjsade fönster mot perspektivfönster, tillbyggnader mot norr och partiell förhöjning av takfoten, har Orups stora sanatoriebyggnader kvar sin monumentalitet och mycket av sin yttre karaktär. Runt sanatoriet anlades en grönskande park för patienterna att promenera i som fortfarande finns bevarad. Detta ger sammantaget Orups sanatorium *samhällshistoriskt, byggnadshistoriskt, arkitekturhistoriskt och miljöskapande värde*. Byggnadsdelar som bevarats orörda från uppförandet skänker *autenticitet och historisk trovärdighet*. Kvaderhuggna, rusticerade socklar och portomfattningar i granit visar på *kvalitet* avseende utformning, material och hantverksutförande. Ett enda spröjsat, äldre fönster finns kvar, ett litet, ovallt fönster med utkragande putsomfattning över en port i köks- och administrationsflygelns tillbyggnad från 1930. Fönstret bär vittne om hur vackra de stora sanatoriebyggnaderna en gång varit med småspröjsade fönster.

Sanatoriets läge på Orupsberget, drygt 100 meter över havet, i barrskog med hög, frisk luft skulle bota eller lindra besvären av lungtuberkulos. Trakten kring Höör har ända sedan början av 1900-talet ansetts vara en plats med vacker, varierad natur och hälsosamt klimat med frisk luft som utnyttjats för hälsa och rekreation. Fritidsbebyggelse växte fram kring Ringsjön och i skogarna runt Höör ända sedan sekelskiftet 1900. Sedan början av 1900-talet finns ett stort antal vårdhem, många belägna nära Ringsjön. Frostavallen med bland annat skidsport anlades på 1930-talet och Skånes djurpark öppnade på 1950-talet. Orups sanatorium har alltsedan uppförandet varit ett vida synligt *landmärke* från söder med stort *symbolvärde* för traktens hälsobringande och välgörande anseende.

Sanatorierna var förr egna, separata enheter i samhället, isolerade på grund av smittorisken. Vårdanläggningarna var tvungna att vara självgående och till stor del självförsörjan-



de. I anläggningarna ingick därför bostäder för personal och ekonomibyggnader såsom verkstäder och ladugårdar. Merparten av sanatoriets ursprungliga byggnader finns kvar och dessa samt ett flertal senare tillkomna byggnader är ritade av sanatoriets arkitekt Salomon Sörensen. Från den ursprungliga sanatorieanläggningen finns förutom huvudbyggnad och paviljong kvar (över-)läkarbostad och en kyrkliknande byggnad med transformatorhus (torn) och likbod. Därtill finns en trädgårdsmästarbostad med tillhörande ladugårdar/ekonomibyggnader belägna en bra bit från sanatoriebyggnaderna, utanför det nu aktuella planområdet. 1924 uppfördes en bostadsbyggnad för intendenten och underläkaren efter ritningar av Salomon Sörensen.

Intill sanatoriets väldiga huvudbyggnad finns ett högt vattentorn som tillkom 1928. Vattentornet ersatte en befintlig vattencistern i det ursprungliga kombinerade trapp- och vattentornet. Huvudbyggnadens kapacitet ökade på 1920-talet när mansardvåningens tidigare bostäder för intendenten och underläkaren byggdes om till ytterligare ett våningsplan för patienter. Ökat behov av vatten och möjligen det faktum att det var opraktiskt/osäkert att ha en stor vattencistern i sanatoriebyggnaden med hänsyn till läckage och skötsel kan vara bakgrunden till det nya vattentornet. Året innan uppfördes ett nytt pumphus på strandtomten vid Ringsjön, vilket kan ha ökat möjligheterna att pumpa upp större mängd vatten. Ritningar till vattentornet har inte återfunnits i arkiv men arkitekten är sannolikt Salomon Sörensen. Vattentornet har med sin höjd och utformning som ett påkostat försvarstorn *arkitekturhistoriskt och miljöskapande värde*.

I sanatoriebyggnadernas närhet tillkom efter några år flera enklare byggnader som finns kvar, en ”kol-lada” för förvaring av stenkol, torv och koks och en något senare ”torvlada”. 1925 tillkom en bostadsliknande byggnad i anslutning till ladorna, en arbetsbyggnad för patienterna med separata salar för män och kvinnor att arbeta i. Placeringen nära sanatoriebyggnaderna var nödvändig både för bränsleförvaring och arbetsbyggnad. Av dessa tre ritades åtminstone kol-ladan och arbetsbyggnaden av Salomon Sörensen. För torvladan finns endast bevarat en enklare, osignerad ritning/skiss med mått och beräkningar. I anslutning till vattentornet finns en sannolikt samtida, enkel med nödvändig byggnad, ett luftningshus. Slutligen finns en panncentral som uppfördes 1938 när huvudbyggnadens pannrum inte längre var tillräckligt. Panncentralen har byggts till flera gånger men dess äldsta del från 1930-talet har fortfarande välbevarad, fabriksliknande fasad med ursprungliga träfönster mot norr.

Även de enklare byggnaderna är av stor vikt för helhetsförståelsen av sanatoriet och det faktum att Salomon Sörensen ritat flertalet av dem visar den omsorg som ägnades åt anläggningens helhetskvalitet. *Orups sanatorium är en välbevarad helhetsmiljö som fortfarande ger en illustrativ bild av en sanatorieanläggning från den stora byggnadsperioden under tidigt 1900-tal.*

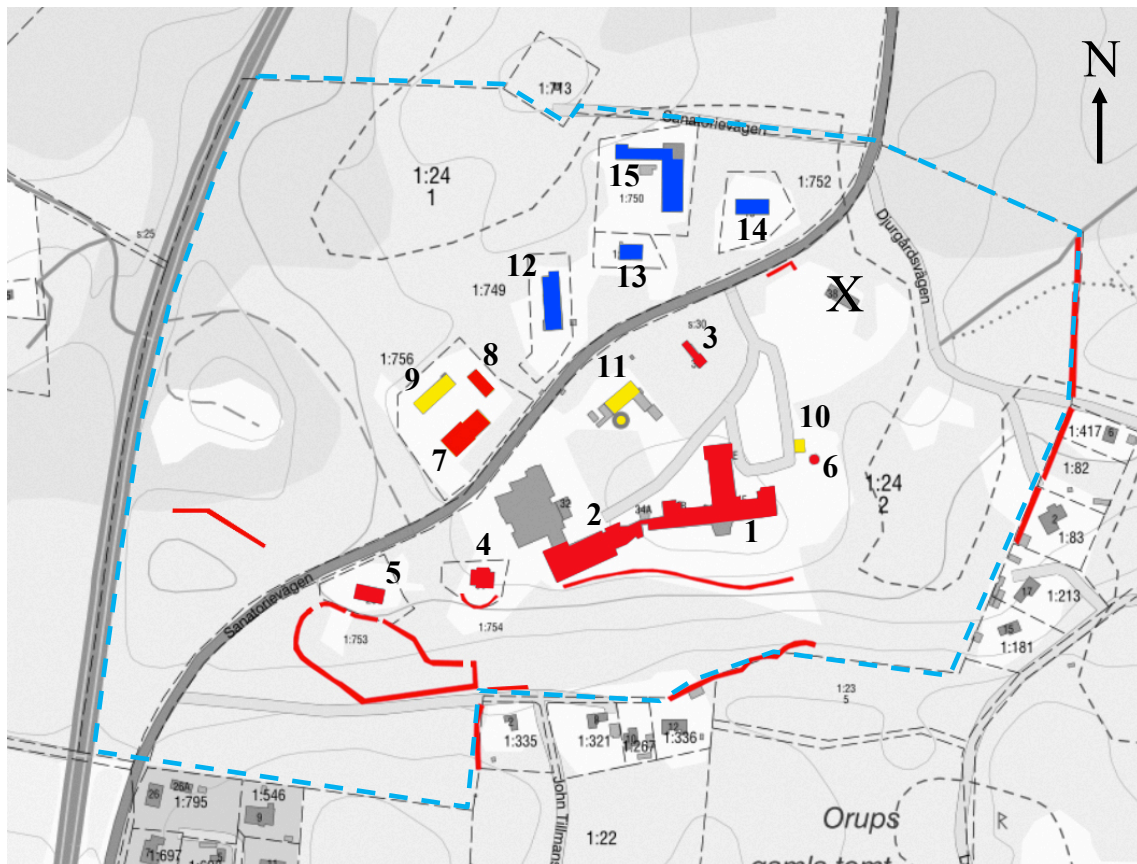
Både vattentornet, arbetsbyggnaden och luftningshuset har yttertak klädda med billiga, skifferimiterande plattor av asbestcement, eternitplattor. Österrikaren Ludvig Hatschek hade år 1900 tagit patent på en metod att framställa stenimiterande plattor av asbestfibrer och cement. Tidigt började eternitplattor importeras till Sverige och redan år 1907 startade Skandinaviska Eternit AB inhemsk tillverkning i Lomma. Eternittäckningarna är ett karaktäristiskt tidsdokument från 1900-talets första hälft.

Från slutet av 1930-talet fram till 1960-talet uppfördes ytterligare fyra byggnader med bostäder för personal norr om Sanatorievägen. Byggnaderna har modernare utformning än övriga på sanatorieområdet och olika utformning/storlek sinsemellan, vilket tydliggör

att de uppförts successivt och efter skiftande behov. De två mindre bostadsbyggnaderna är välbevarade från omkring 1940 med putsade fasader och fönster och dörrar av trä från uppförandet. De två större byggnaderna har genomgått en del förändringar med tillbyggnader och fönster-/dörrbyten och därmed delvis förlorat sin ursprungliga karaktär. Personalbostadsbyggnaderna har *miljöskapande värde och värde som del i den stora sanatorieanläggningen* som kontinuerligt växte med nya och ändrade behov fram till och med 1960-talet. Bostäder för anställda kom att bli en viktig del av anläggningen eftersom sanatoriet låg avsides och isolerat.

De äldre stenmurar som finns bevarade inom planområdet är av olika karaktär och vittnar om områdets historia. Här finns stengårdsgårdar som förr sannolikt omgärdat åkrar/hagar, en stengårdsgård som tillkom med sanatoriet och kantade vägen framför de stora sanatoriebyggnaderna mot den branta sluttningen, en mur med ingångar till det som tidigare var överläkarens och intendentens köksträdgård (idag belägen mitt i skogen), en imponerande hög terrasseringsmur framför överläkarbostaden och en delvis bevarad sockel/stenmur som vittnar om den portvaktstuga som en gång låg på platsen.

## Värdering av byggnader/anläggningar (stenmurar)



Planområdet är markerat med blå streckad linje. Numera riven cafébyggnad är överkryssad.  
(bearbetad karta från [www.lantmateriet.se](http://www.lantmateriet.se))

**Rödmarkerade objekt:** Särskilt värdefull byggnad/anläggning (stenmur)

1. huvudbyggnad
2. paviljong
3. kapell
4. (över-)läkarbostad
5. intendent- och underläkarbostad
6. vattentorn
7. kol-lada
8. arbetsbyggnad
- stenvägar (röda linjer)

**Gulmarkerade objekt:** Byggnad av kompletterande värde för sanatorieanläggningen

9. torvlada
10. luftningshus
11. panncentral

**Blåmarkerade objekt:** Byggnader av begränsat värde för sanatorieanläggningen

12. bostadshus för kvinnlig personal
13. bostadshus för ekonomipersonal
14. bostadshus för underläkare
15. bostadshus för sköterskor

Paviljongens tillbyggnad för rehabilitering, huvudbyggnadens tillbyggnad för samlingshall mot söder och de två stora personalbostadsbyggnadernas tillbyggnader från 1990-talet har marginellt kulturhistoriskt värde.

## Värdebärande karaktärsdrag/kvaliteter och delar

### Sanatorieområdet som helhet

- Sanatorieområdets parkliknande karaktär beläget mitt i ett skogsområde med stora dominerande sanatoriebyggnader söder om Sanatorievägen och lägre, relativt undanskymd bebyggelse norr om Sanatorievägen.
- Bokallén längs Sanatorievägen.
- Byggnader i park, inga privata/avgränsade trädgårdar/tomter (undantaget läkarbostaden).
- Sanatorievägens kurviga och böljande sträckning som följer naturen.

### Huvudbyggnad och paviljong (byggnad 1 och 2 enligt karta på föregående sida)

- Byggnadernas monumentala storlek och proportioner.
- Kvarvarande, kvaderhuggna, rusticerade stensocklar och portomfattningar samt slätputsade, vitt avfärgade fasadmurar.
- Huvudbyggnadens profilerade takgesims.
- Kvarande delar till den ursprungliga huvudentréns terrass som finns bevarade på ömse sidor om samlingssalen.
- Symmetrisk fönstersättning med ursprungliga fönsterlägen.
- Ett bevarat äldre, ovalt, småspröjsat fönster i köks- och administrationsflygeln.
- Tegeltäckta, brutna, valmade sadeltak med masardvåning.
- Yttertakens äldre karaktär med enkupiga tegelpannor och plåtarbeten av kopparplåt tillverkade på traditionellt vis.

### Kapell (byggnad 3)

- Byggnadens kyrkliknande utformning.
- Kvaderhuggen, rusticerad stensockel som visar den ursprungliga byggnadens utsträckning och slätputsade, vitt avfärgade murar med profilerad takgesims.
- Sadeltak med äldre karaktär, täckning av enkupiga tegelpannor som möter gavlarnas murverk/puts utan plåtavtäckningar (gäller både lågdel och högd.

### (Över-)Läkarbostad (byggnad 4)

- Ursprunglig utformning med kvaderhuggen, rusticerad stensockel, slätputsade fasader och profilerad takfotsgesims.
- Enstaka ursprungliga fönster och dörrar.
- Brutna, valmade sadeltak med äldre karaktär, täckning av enkupiga tegelpannor, masardvåning och murade skorstenar.
- Trädgårdens terrasseringsmur med imponerande höjd.

### Intendent- och underläkarbostad (byggnad 5)

- Ursprunglig utformning med utkragande, putsad sockel, slätputsade fasader med utkragande rusticerade liséner och profilerad takfotsgesims.
- Ursprungliga fönster och dörrar.
- Brutna, valmade sadeltak med äldre karaktär, täckning av enkupiga tegelpannor, masardvåning och murade skorstenar.
- Stenmur med järngrindar till tidigare köksträdgård.

#### Vattentorn och luftningshus (byggnader 6 och 10)

- Vattentornets ursprungliga utformning med hög, kvaderhuggen, rusticerad stensockel, slätputsad och vitt avfärgad fasadmur med profilerad takgesims.
- Vattentornets ursprungliga fönster och dörrar.
- Vattentornets tälttaks utformning med tunna plattor i diagonaltäckning och detaljer av kopparplåt.
- Luftningshusets utformning med liggande träpanel, ursprungliga fönster och dörrar samt sadeltak med tunna plattor i diagonaltäckning och nätta plåtdetaljer.

#### Kol-lada, arbetsbyggad och torvlada (byggnader 7, 8 och 9)

- Byggnadernas ursprungliga stomme/konstruktion och fasadernas ursprungliga utseende.
- Kol-ladans skilda karaktärer som visar på olika funktion; korsvirkeskonstruktion i ena änden där flera mindre utrymmen med olika verksamheter samsades och mer ladugårdslikande utseende i de delar som utgjorde bränsleförvaring.
- Ursprungliga fönster och dörrar/portar.
- Enkla, tunna, lätta yttertak.

#### Panncentral (byggnad 11)

- Äldsta delens tegelfasader mot nordväst och nordöst med ursprungliga fönster.
- Flackt sadeltak med plåttäckning.
- Skorstenen.

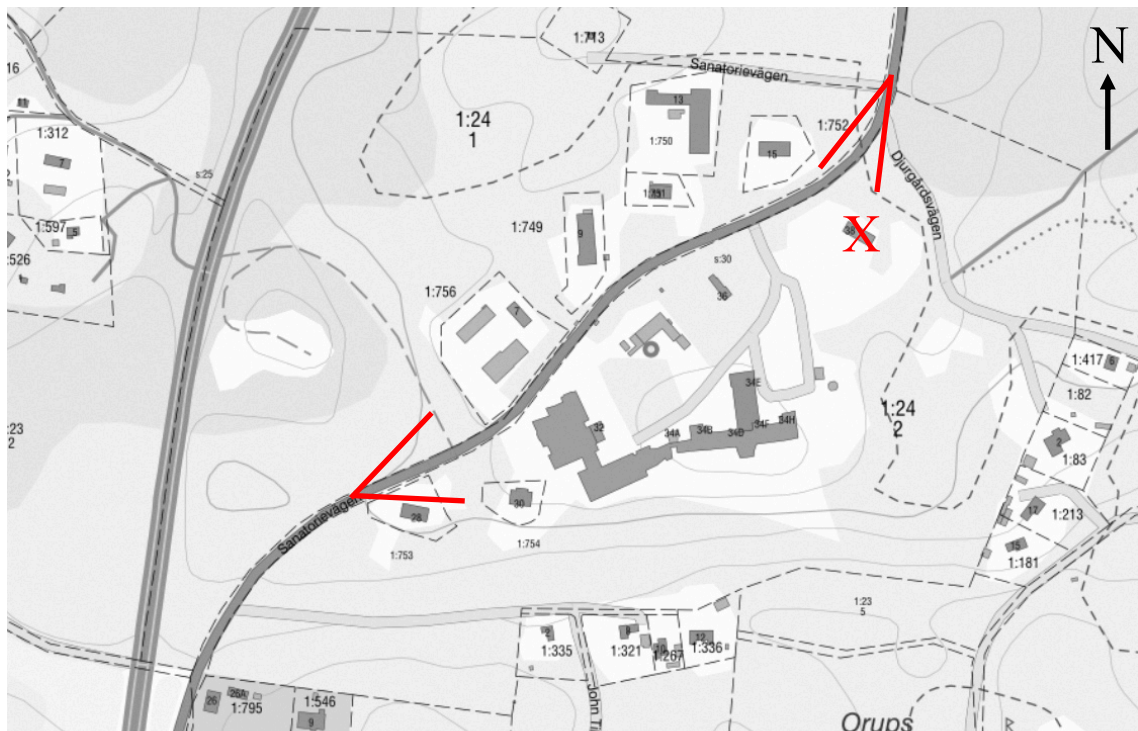
#### Övrig bebyggelse (byggnader 12-15)

- Karaktären med lägre flerbostadshus i 2-3 våningar i park omgivna av skog, utan privata trädgårdar.
- Fasader av puts och tegel.
- Ursprungliga fönster och dörrar av trä samt bevarade ursprungliga detaljer såsom balkongräcken och smidesräcken till terrasser på de två mindre personalbostadsbyggnaderna.
- Flacka tak med plåttäckning.

## Viktiga siktlinjer/vyer



Orups sanatorium har tack vare sitt höga läge alltsedan uppförandet varit ett vida synligt landmärke från söder. Från riksväg 23 skymtar man sanatoriets huvudbyggnad och skorsten samt paviljongens och vattentornets tak redan innan avfarten till Ängsbyn. En bit efter avfarten öppnar sig strandängar öster om väg 23 och sanatoriet är därefter väl synligt längs hela vägsträckan mellan sjöarna. (www.lantmateriet.se)



Vid sanatorieområdet finns två viktiga siktlinjer mot huvudbyggnaden, paviljongen, kapellet, vattentornet och kol-ladan att värna från Sanatorievägen. På grund av parkens stora, uppväxta lövträd är siktlinjerna framförallt synliga under vinterhalvåret när träden är avlövlade. (www.lantmateriet.se)



*Fd. sanatoriets huvudbyggnad och paviljong samt panncentralens skorsten är väl synliga från ängarna mellan Ringsjöarna. (Vänstra delen av huvudbyggnaden är här inklädd med byggställning/intäckning.) Vattentornets spetsiga tak skymtar till höger om huvudbyggnaden, se pil på nedre foto.*



*De stora sanatoriebyggnaderna i parken är väl synliga från Sanatorievägen under vinterhalvåret men döljs till stor del av löv under sommarhalvåret. Övre bilden från april 2023, andra bilden visar ungefär samma vy i augusti 2023.*

## Rekommendationer och råd gällande befintlig bebyggelse

### Bestämmelser i detaljplan

Byggnader på fd. sanatorieområdet som markerats röda och gula på kartan på sidan 11 bör i egenskap av antingen särskilt värdefull byggnad enligt 8 kap. 13 § PBL eller byggnad som utgör en väsentlig del av ett sådant bebyggelseområde skyddas genom rivningsförbud (markeras i plankartan med ”r”) samt förvanskingsförbud enligt 8 kap. 13 § PBL. Förvanskingsförbudet bör preciseras genom skydds- och varsamhetsbestämmelser (markeras i plankartan med ”q” respektive ”k”). Fd. sanatorieområdets personalbostadsbyggnader som markerats blåa på kartan på sidan 11 bör förses med varsamhetsbestämmelser.

Förslag på *Skydd av kulturvärden* (4 kap. 16 § 3.):

- q1 Särskilt kulturhistoriskt värdefull byggnad enligt 8 kap. 13 § PBL. Ändringar får inte förvanska dess karaktär.
- q2 Underhåll av exteriöra delar ska göras med traditionella material och metoder.
- q3 Granitsockel och portomfattningar av granit ska bevaras.
- q4 Granitsockel ska bevaras.
- q5 Ovalt, spröjsat fönster i köks- och administrationsflygelns östra fasad ska bevaras.
- q6 Ursprungliga dörrar och fönster av trä ska bevaras.
- q7 Stenmurar ska bevaras.

Förslag på *Rivningsförbud* (4 kap. 16 § 4.):

- r Byggnad får inte rivas.

Förslag på *Varsamhet* (PBL 4 kap. 16 § 2.):

- k1 Fasader ska vara slätputsade med profilerad takfotsgesims och vitt avfärgade. Ursprungliga dörr-/fönsteröppningar ska bibehållas. Dörrar ska vara av trä, ursprungligt utseende ska eftersträvas vid utbyte. Fönster skall vara av täckmålat trä, ursprungligt utseende med avdelande poster och fasta, glasbrytande spröjs ska eftersträvas vid utbyte. Takmaterial ska vara röda lertegelpannor. Vid omläggning/utbyte bör taket återfå ursprungligt utseende med enkupiga tegelpannor. Plåtdetaljer ska ha traditionell utformning och stuprör ska utföras med skarprörsböjar, dvs tillverkas av sammanfalsade, raka rördelar. Vid utbyte bör nya plåtdetaljer åter tillverkas av kopparplåt.
- k2 Fasader ska vara slätputsade med profilerad takfotsgesims och vitt avfärgade. Ursprungliga dörr-/fönsteröppningar ska bibehållas. Dörrar ska vara av trä, ursprungligt utseende ska eftersträvas vid utbyte. Fönster skall vara av täckmålat trä, ursprungligt utseende med avdelande poster och fasta, glasbrytande spröjs ska eftersträvas vid utbyte. Takmaterial ska vara röda, enkupiga lertegelpannor. Plåtdetaljer ska vara av kopparplåt med traditionell utformning. Stuprör ska utföras med skarprörsböjar, dvs tillverkas av sammanfalsade, raka rördelar.
- k3 Fasader ska vara slätputsade med profilerad takfotsgesims och vitt avfärgade. Dörrar ska vara av trä och fönster ska vara av täckmålat trä, ursprungligt utseende ska eftersträvas vid utbyte. Takmaterial ska vara röda, enkupiga lertegelpannor. Plåtdetaljer ska vara av bly- och kopparplåt med traditionell utformning. Stuprör ska utföras med skarprörsböjar, dvs tillverkas av sammanfalsade, raka rördelar.



- k<sub>4</sub> Fasader ska vara slätputsade med profilerad takfotsgesims och avfärgade i ljus kulör. Dörrar ska vara av trä, ursprungligt utseende ska eftersträvas vid utbyte. Fönster ska vara av täckmålat trä, ursprungligt utseende med avdelande poster och fasta, glasbrytande spröjs ska eftersträvas vid utbyte. Takmaterial ska vara röda, enkupiga lertegelpannor. Murade skorstenar ska bibehållas till sin utformning. Plåt detaljer ska vara av traditionell utformning. Stuprör ska utföras med skarprörböjar, dvs tillverkas av sammanfalsade, raka rördelar.
- k<sub>5</sub> Fasader ska vara slätputsade med profilerad takfotsgesims och avfärgade i ljus kulör. Sockel, rusticerade liséner och portomfattningar skall vara slätputsade och utkragande. Takmaterial ska vara röda, enkupiga lertegelpannor. Murade skorstenar ska bibehållas till sin utformning. Plåt detaljer ska vara av traditionell utformning. Stuprör ska utföras med skarprörböjar, dvs tillverkas av sammanfalsade, raka rördelar.
- k<sub>6</sub> Fasader ska vara slätputsade med profilerad takfotsgesims och vitt avfärgade. Tälttak ska ha tunna plattor i diagonaltäckning och traditionellt utförda plåtarbeten av kopparplåt. Stuprör ska utföras med skarprörböjar, dvs tillverkas av sammanfalsade, raka rördelar.
- k<sub>7</sub> Fasaderna i västra delen ska vara av korsvirke, fasaderna i östra delen ska vara klädda med rödmålad träpanel. Dörrar/portar ska vara av täckmålat trä, ursprungligt utseende med pärlsontspanel i rombiskt mönster ska eftersträvas vid utbyte av sekundära dörrar/portar. Sadeltak ska vara tunt med enkel täckning, papp eller traditionell pannplåt. Stuprör ska utföras med skarprörböjar, dvs tillverkas av sammanfalsade, raka rördelar.
- k<sub>8</sub> Fasader ska vara klädda med stående och liggande röd- och vitmålad träpanel. Dörrar ska vara av täckmålat trä. Vid ändring kan sekundära dörröppningar mot gård med fördel återställas till fönster. Sadeltak ska ha tunna plattor i diagonaltäckning och traditionellt utförda plåtarbeten. Murade skorstenar skall bibehållas till sin utformning. Takkupor ska bibehållas till sin utformning och placering i takfallet. Stuprör ska utföras med skarprörböjar, dvs tillverkas av sammanfalsade, raka rördelar.
- k<sub>9</sub> Fasader ska vara klädda med rödmålad träpanel. Dörrar/portar ska vara av trä. Fönster ska vara av trä med fasta, glasbrytande spröjs. Fönster i norra gavelfasaden ska till form, material, indelning och proportioner bibehållas till sin utformning. Sadeltak ska vara tunt med enkel täckning, papp eller traditionell pannplåt.
- k<sub>10</sub> Fasader ska vara klädda med rödmålad träpanel. Dörrar/portar och fönster ska till form, material, indelning och proportioner bibehållas till sin utformning. Sadeltak ska ha tunna plattor i diagonaltäckning och traditionellt utförda plåtarbeten.
- k<sub>11</sub> Tegelfasader skall bibehållas oputsade. Hög skorsten skall bibehållas. Fönster ska till form, material, indelning och proportioner bibehållas till sin utformning. Vid utbyte bör nya dörrar vara utvändigt klädda med träpanel. Takmaterial ska vara lätta och tunna såsom plåt eller papp.
- k<sub>12</sub> Fasader ska vara puts eller tegel i ljusa kulörer. Vid utbyte bör nya dörrar och fönster vara av trä och ursprungligt utseende eftersträvas. Takmaterial ska vara lätta och tunna såsom plåt eller papp.

Förslag på *Ändrad lovplikt* (PBL 4 kap. 15 § 1 och 3.):

- a<sub>1</sub> Bygglov krävs även för omfärgning av fasad, byte av fasadbeklädnad och byte av taktäckningsmaterial.

- a<sub>2</sub> Bygglov krävs även för underhåll av exteriöra delar.  
 a<sub>3</sub> Marklov krävs även för fällning av lövträd med större omkrets än (exempelvis) 100 cm mätt 1 meter över marken.

Förslag på bestämmelser för byggnader, anläggningar (stenmurar) och planområdet:

Huvudbyggnad.....	q <sub>1</sub> q <sub>2</sub> q <sub>3</sub> q <sub>5</sub> rk <sub>1</sub> a <sub>1</sub> a <sub>2</sub>
Paviljong inklusive förbindelsegång .....	q <sub>1</sub> q <sub>2</sub> q <sub>3</sub> rk <sub>2</sub> a <sub>1</sub> a <sub>2</sub>
Kapell.....	q <sub>1</sub> q <sub>2</sub> q <sub>4</sub> rk <sub>3</sub> a <sub>1</sub> a <sub>2</sub>
Läkarbostad .....	q <sub>1</sub> q <sub>2</sub> q <sub>4</sub> rk <sub>4</sub> a <sub>1</sub> a <sub>2</sub>
Intendent- och underläkarbostad .....	q <sub>1</sub> q <sub>2</sub> q <sub>6</sub> rk <sub>5</sub> a <sub>1</sub> a <sub>2</sub>
Vattentorn .....	q <sub>1</sub> q <sub>2</sub> q <sub>4</sub> q <sub>6</sub> rk <sub>6</sub> a <sub>1</sub> a <sub>2</sub>
Kol-lada .....	q <sub>1</sub> q <sub>2</sub> q <sub>6</sub> rk <sub>7</sub> a <sub>1</sub> a <sub>2</sub>
Arbetsbyggnad.....	q <sub>1</sub> q <sub>2</sub> q <sub>6</sub> rk <sub>8</sub> a <sub>1</sub> a <sub>2</sub>
Torvlada.....	rk <sub>9</sub> a <sub>1</sub>
Luftningshus .....	rk <sub>10</sub> a <sub>1</sub>
Panncentral med skorsten .....	rk <sub>11</sub> a <sub>1</sub>
Personalbostadsbyggnader (4 stycken)....	k <sub>12</sub> a <sub>1</sub>
Stenmurar.....	q <sub>7</sub>
Hela planområdet.....	a <sub>3</sub>

Vid bygglovsärenden rekommenderas att sakkunnigutlåtande (KUL) med konsekvensbedömning begärs i syfte att klargöra om föreslagna åtgärder kan antas tillgodose förvanskingsförbudet och uppfylla varsamhetskravet.

### Bevarande och förstärkande åtgärder

Utveckling av fastigheter och byggnader bör utföras varsamt och med hänsyn till de kulturhistoriska värdena. Huvudbyggnaden och paviljongen har sedan uppförandet genomgått ett antal förändringar och förvanskningar som påverkat dess kulturvärde i negativ riktning. De stora ombyggnaderna på 1950- och 1960-talet där delar av fasaderna flyttades ut och förhöjdes samt utbytet av de småspröjsade fönstren till perspektivfönster har påverkat byggnadernas helhetsintryck. Utgångspunkten vid framtida förändringar och underhåll bör vara att byggnader inom planområdet som förvanskats bör återställas i de delar tidstypiska uttryck gått förlorade. För huvudbyggnaden och paviljongen/annexet kan det t ex gälla att när perspektivfönstren en dag skall bytas bör nya fönster mer lika originalen väljas.

De senaste åren har huvudbyggnaden genomgått en del förvanskningar i samband med ombyggnader och underhållsarbeten. En del ändringar bör förbättras/återställas.

Flera av huvudbyggnadens ursprungliga, högt belägna och därför väl synliga fönsteröppningar mot både norr och söder har murats igen, vilket påverkar den tidigare symmetriska och repetitiva fönstersättningen. De igenmurade fönsteröppningarna är ännu oput-

sade. Enstaka, lägre belägna, ursprungliga fönsteröppningar på huvudbyggnaden har murats igen vid tidigare tillfällen och då generellt lämnats som blinderingar (grunda nischer) för att fasadernas tidigare utformning fortfarande skall vara läsbar. Enstaka blinderingar i byggnadens lägre våningsplan påverkar inte helhetsintrycket i så hög utsträckning som de nu igenmurade fönstren. Igenmurning av ursprungliga fönsteröppningar i väl synliga lägen på de översta våningsplanen bör återställas.

Huvudbyggnadens fasader har försetts med ett stort antal utvändiga ventilationsdon som är iögonfallande på de släta putsfasaderna. Annan, mer anpassad lösning bör hittas.

Huvudbyggnadens yttertak läggs för närvarande om och mycket av takens ålderdomliga karaktär går förlorad när enkupiga, röda, flacka tegelpannor och hantverksmässigt utfört plåtarbeten i kopparplåt med nätta dimensioner ersätts med tvåkupigt rött taktegel i mindre format och djupare/tätare kupighet samt standardiserade, modernt utformade plåt detaljer av fabrikslackerad grå plåt i kraftigare dimensioner. Triangulära tegelpartier ersätts med plåtinklädnader och en mängd små, ålderdomliga takfönster läggs igen.

En mer varsam takomläggning med hänsyn till byggnadens och anläggningens kulturvärde hade varit att plocka ner befintliga tegelpannor på ställningen, förnya takpapp/läkt och reparera eventuella rötskador/läckage samt därefter återlägga befintliga pannor. Nya plåtarbeten skulle ha utförts lika befintliga och med samma material, dvs kopparplåt. Några takfönster skulle ha bevarats. Vid okulärbesiktning från marken har befintliga tegelpannor sett ut att vara i gott skick och dessutom genom ålder visat sig vara av god kvalitet och långsiktigt hållbara. Pannorna var falsat, rött taktegel från Börringe tegelbruk och kan ha varit ursprungliga från sanatoriets uppförande. Huvudbyggnadens yttertak lades om vid en stor ombyggnad kring 1960 men tegelpannorna kan ha återanvänts. Börringe tegelbruk anlades 1884 och var i bruk fram till 1964. Rött tegel från Börringe var omtalat för sin höga, jämna kvalitet. På 1890-talet var Börringe ett av de största tegelbruken i Skandinavien med omfattande export. År 1913, dvs vid tiden för uppförandet av Orups sanatorium, hade Börringe tegelbruk 113 anställda och tillverkade 4,8 miljoner tegel. Börringepannorna är nu dessvärre kasserade, i detta läge bör triangulära tegelytor vid gavelpartier och frontespiser återställas, så också hängrännor utan stuprör vid kupor.

Det vore positivt för områdets kulturvärde om stenväggarna inom planområdet frilades och synliggjordes. Idag är de på många ställen helt eller delvis dolda av sly och/eller annan växtlighet. Särskilt gäller detta stenväggarna mot den branta sluttningen söder om huvudbyggnaden och paviljongen samt stenväggarna kring köksträdgården i skogsområdet söder om läkarbostaden och intendent- och underläkarbostaden.

För att förståelsen för våra svenska kulturmiljöers värde och betydelse ska öka måste kunskapen om dem öka. Denna kulturmiljöutredning är ett kunskapsunderlag med information om Orups sanatorium från 1910-talet fram till idag och kan användas för att levandegöra områdets kulturarv för allmänhet/besökare, boende, personal mm. Ritningar, fotografier och/eller mindre utdrag ur utredningen kan användas på informationsskyltar på olika platser. Exempelvis skulle en skylt som förklarar muren kring köksträdgården kunna placeras i anslutning till en strövstig i skogen vid John Tillmans väg, söder om läkarvillan, och en skylt med en ritning av portvaktstugan skulle kunna placeras vid dess delvis kvarvarande stengrund som idag ter sig lite märklig mitt i parken.

## Rekommendationer gällande ny bebyggelse

För bevarandet av sanatorieområdets kulturhistoriska värden är rätt placering och höjd/skala för ny bebyggelse av störst vikt. Vyn/siktlinjen/siluetten söderifrån på riksväg 23, när sanatoriet monumentala huvudbyggnad, skorsten och paviljongens samt vattentornets tak tornar upp sig över trädtopparna mitt i skogen är mäktig. Sikten mot byggnaderna är fri under en lång sträcka längs väg 23 och allteftersom sanatoriet successivt närmar sig uppträder fler och fler detaljer. Vyn av sanatoriet från söder bör bevaras utan konkurrens från ny uppstickande bebyggelse, vilket begränsar dess höjd.

I sanatoriets närområde är det två siktlinjer/vyer som är av störst betydelse, siktlinjerna mot huvudbyggnaden, paviljongen, kapellet, vattentornet och kol-ladan när man närmar sig området från norr respektive söder på Sanatorievägen. På grund av parkens stora, uppväxta lövträd är siktlinjerna mer framträdande under vinterhalvåret när träden är avlövlade. Siktlinjerna är viktiga att bibehålla för bevarande och förstärkande av områdets kulturhistoriska värden. Detta begränsar möjligheten till placering av ny bebyggelse på fastigheten.

Tre ytor inom planområdet bedöms ur kulturhistorisk synvinkel vara lämpliga för placering av ny bebyggelse; tomtens nordvästra del (område 1), tomtens nordöstra del (område 2) och tomtens södra del (område 3), se karta på nästa sida. Områdena är belägna utanför de två viktigaste siktlinjerna/vyerna över sanatorieområdet från Sanatorievägen. Område 1 och 2 är relativt undanskymda och indragna från Sanatorievägen och från sanatoriets äldre byggnader för att bevara det viktiga karaktärsdraget att sanatorieområdet är placerat mitt i skogen. Område 3 är mer visuellt avskilt från sanatorieområdet och beläget precis intill befintlig bostadsbebyggelse.

De tre områdena kan delvis vara olämpliga för bebyggelse ur andra aspekter/synvinklar. Delar av område 1 och 2 ligger inom registrerad fornlämning "fossil åker" av typen röjningsröseområde. Definitionen för fossil åker är "Varaktigt övergiven åkermark, formad genom äldre tiders brukningsmetoder." Inom områden med fossila åkrar förekommer ofta andra spår av odling och även gravar, boplatser och skålgropar. Området utgör i sin helhet fast fornlämning. Samtliga markingrepp och markförändrande åtgärder kräver länsstyrelsens tillstånd. Ingrepp i mark kan beröra fornlämningar dolda under mark. En arkeologisk förundersökning kommer klargöra förutsättningarna för ny bebyggelse ur denna aspekt.

Utgångspunkten vid komplettering med ytterligare bebyggelse är att sanatorieområdets parkliknande karaktär mitt i ett skogsområde bör bevaras. Befintlig, naturligt kuperad terräng bör i möjligaste mån bevaras vid placering och utformning av ny bebyggelse. För nya vägsträckningar bör Sanatorievägens karaktär eftersträvas, dvs kurvig och böljande sträckning anpassad efter naturen. Samtliga tre områden som kan vara lämpliga för bebyggelse ur kulturhistorisk synvinkel har många och stora träd, främst ek och bok, och ny bebyggelse bör placeras och utformas för att spara så många stora, befintliga träd som möjligt. Ny bebyggelse bör generellt gestaltas med utgångspunkt från befintliga personalbostadsbyggnader norr om Sanatorievägen, som flerbostadshus i parkliknande omgivning, utan privata/avgränsade trädgårdar/tomter. Utformning, material och färgskala på befintlig personalbostadsbebyggelse bedöms lämplig även för ny bebyggelse och skall vara vägledande. Det vill säga bebyggelsen skall utformas med fasader i puts och/eller tegel i ljusa kulörer samt flacka tak. Vit puts lika sanatoriebyggnaderna bör undvikas.

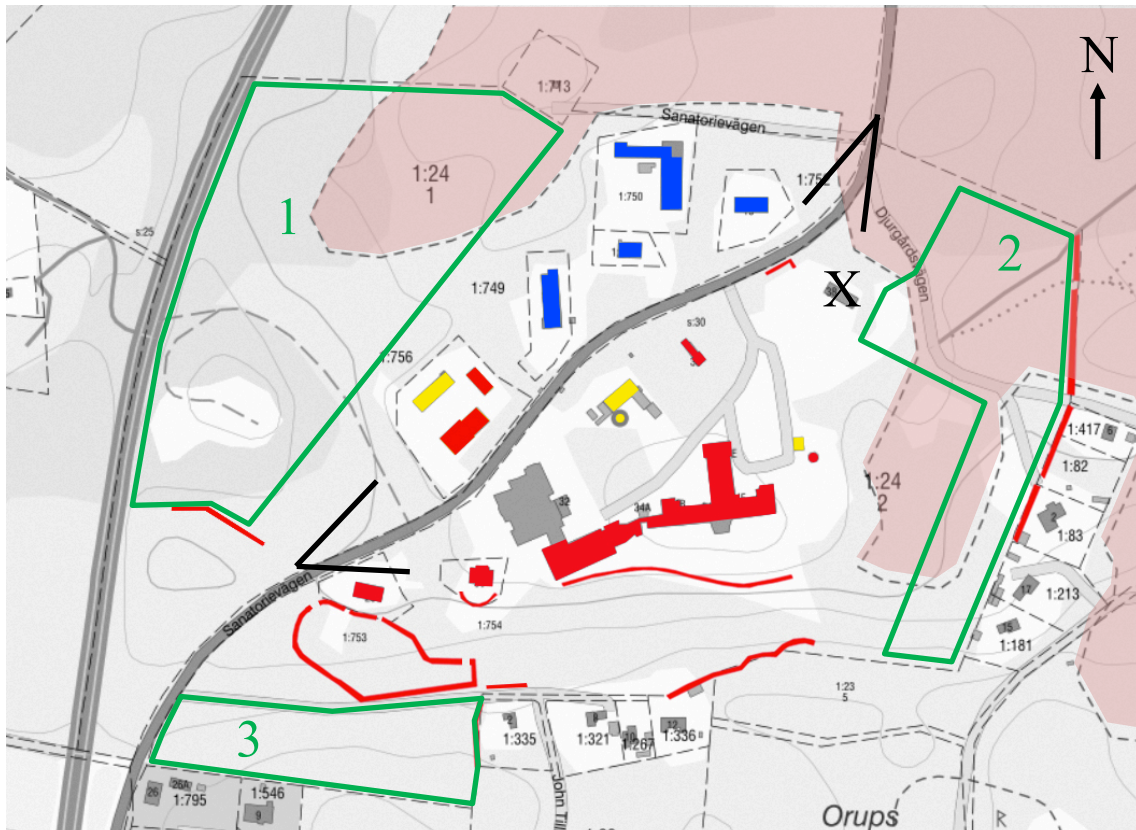


Illustration över planområdet med värdering av fd. sanatorieområdets byggnader (se sida 11) kompletterad med viktiga siktlinjer/vyer. Gröna markeringar visar tre ytor/områden som ur kulturhistorisk synvinkel bedöms kunna vara lämpliga för ny bebyggelse. Fornlämningsområde (markerat rosa) upptar delar av dessa ytor. Riven cafébyggnad är överkryssad. (Bearbetad karta från [www.lantmateriet.se](http://www.lantmateriet.se))

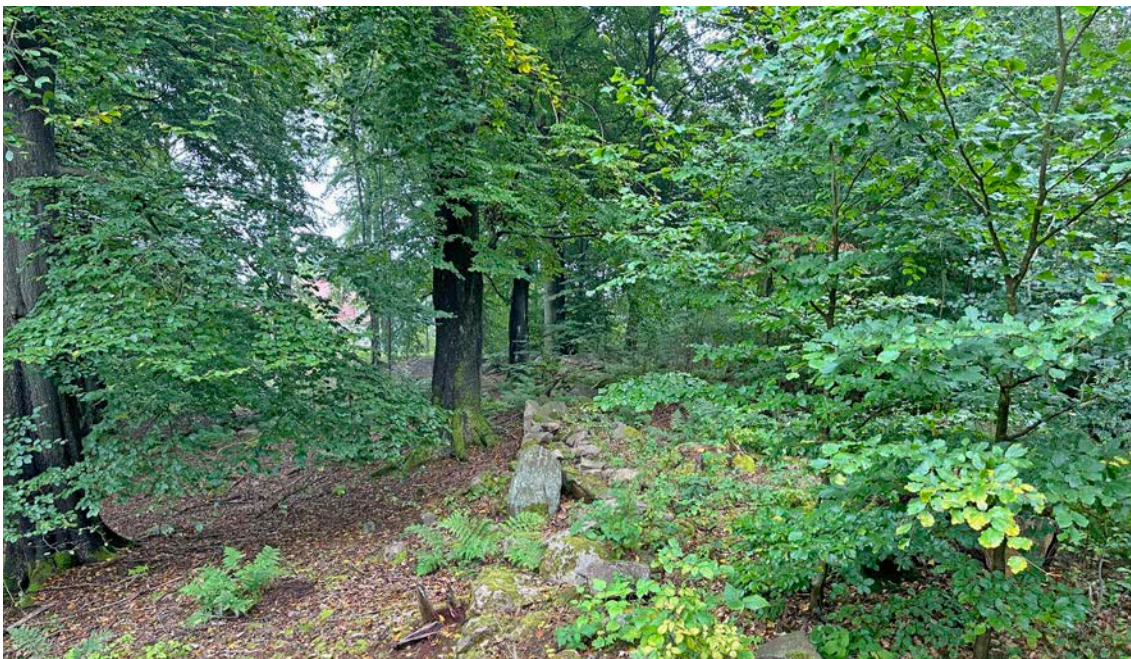


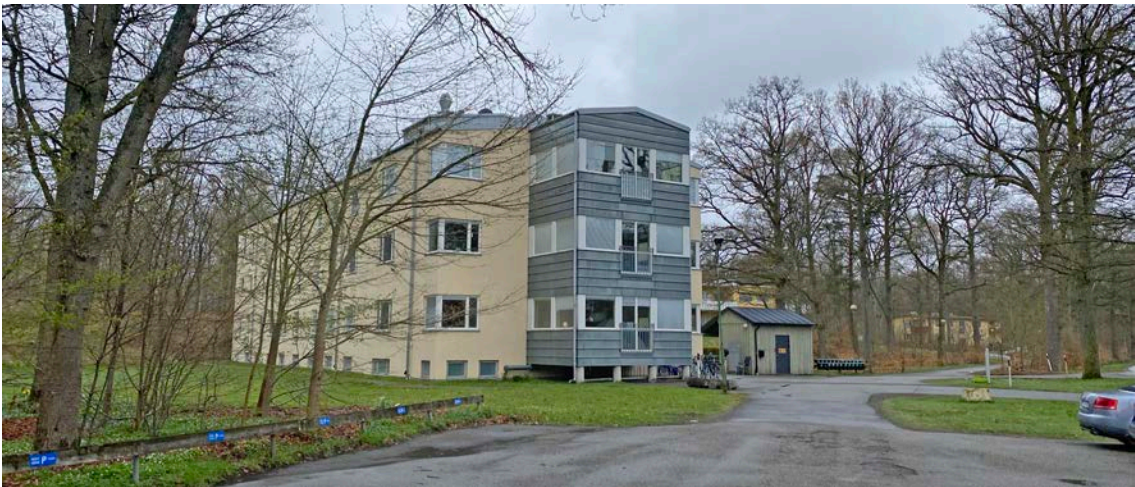
Aktuell flygbild över planområdet med fastighetsgränser. I nordvästra delen av Bosjökloster 1:24 finns sedan några år ett kalhygge längs riksväg 23. Vita markeringar visar tre ytor som ur kulturhistorisk synvinkel bedöms lämpliga för ny bebyggelse. Riven cafébyggnad är överkryssad. ([www.lantmateriet.se](http://www.lantmateriet.se))

Område 1 ligger längs väg 23, innanför sanatoriets ekonomibyggnader och personalbostadsbyggnader. Det är ett varierat skogsområde med en stig/grusväg som leder från sanatorieområdet västerut, två sluttningszoner och en försänkning, gläntor utan träd och ett kalhygge. Området är beläget på distans från sanatoriets huvudbyggnad och paviljong och markytan är generellt lägre belägen. I detta område kan den högsta nya bebyggelsen tillåtas. Utgångspunkten bör vara att ny bebyggelse är så låg att den inte sticker upp över trädkronorna och konkurrerar med sanatoriet vid siluetten/vyn över Orupsberget från söder, se enkel illustration nedan. Sanatorieområdets högsta befintliga personalbostadsbyggnad är 3 våningar och omkringliggande träd är en bit högre. Byggnader i parkmiljö upp till 4 våningar höga bedöms därför vara lämpligt för ny bebyggelse inom område 1 för att inte bebyggelsen ska sticka upp över träden. Möjligen kan 5 våningar tillåtas på delar av ytan beroende på marknivån som är lägre i delar av område och höjden på befintliga/omgivande/framförvarande träd. Bebyggelsen bör hållas en bit lägre än träden för att inte heller påverka intrycket av siluetten/vyn över Orupsberget och sanatoriet från söder under vinterhalvåret.



*Vyn/siktlinjen/siluetten söderifrån på riksväg 23 när sanatoriets monumentala huvudbyggnad, skorstenen och paviljongens samt vattentornets tak tornar upp sig över trädtopparna mitt i skogen är mäktig. Enkel illustration av den konkurrens som uppstår när siluetten över Orupsberget bryts av ny uppstickande bostadsbebyggelse väster om sanatoriet. Åtgärden förminskar intrycket av sanatoriebyggnaderna och förtar intrycket av deras isolerade läge mitt i skogen. Jämför befintlig vy (utan ny bebyggelse) på sida 15. Nedan: Vy av södra delen av område 1 med stenvägg och stora bokar.*





*Befintlig personalbostadsbyggnad med tre våningar, ur olika vinklar och vid olika tidpunkter. Omgivande träd är högre så byggnader med upp till 4 våningar bör vara möjligt att uppföra inom område 1 utan att bebyggelsen syns över träden, eventuellt även 5 våningar beroende på höjden på befintliga/omgivande träd och läget/placeringen av ny bebyggelse.*

Område 2 ligger i anslutning till Djurgårdsvägen och utgörs av delar med olika karaktär; plana gräsmatta sydöst om den rivna cafébyggnaden, ett skogsområde i anslutning till och delvis inom strövområde Orup samt ett skogsområde längs planområdets östra gräns. Områdets läge relativt nära sanatoriets huvudbyggnad och vattentorn, närheten till den viktiga siktvinkeln över sanatorieområdet från norr och närheten till strövområdet medför att bostadsbyggelsen bör begränsas i storlek/skala/antal. I norra delen av område 2 bedöms storlek och skala på de två befintliga, mindre personalbostadsbyggnaderna norr om Sanatorievägen lämplig för ny bebyggelse. Dvs ny bebyggelse bör utformas som mindre flerfamiljshus i parkmiljö med två våningar. I den del av område 2 som ingår i strövområdet kan bebyggelse eventuellt vara lämpligt på enstaka platser. Södra delen av område 2 är långsmalt och lägre bebyggelse av samma skala som bostadsbebyggelsen precis öster om planområdet bedöms lämplig, 1,5-plans enfamiljshus alternativt parhus/radhus.

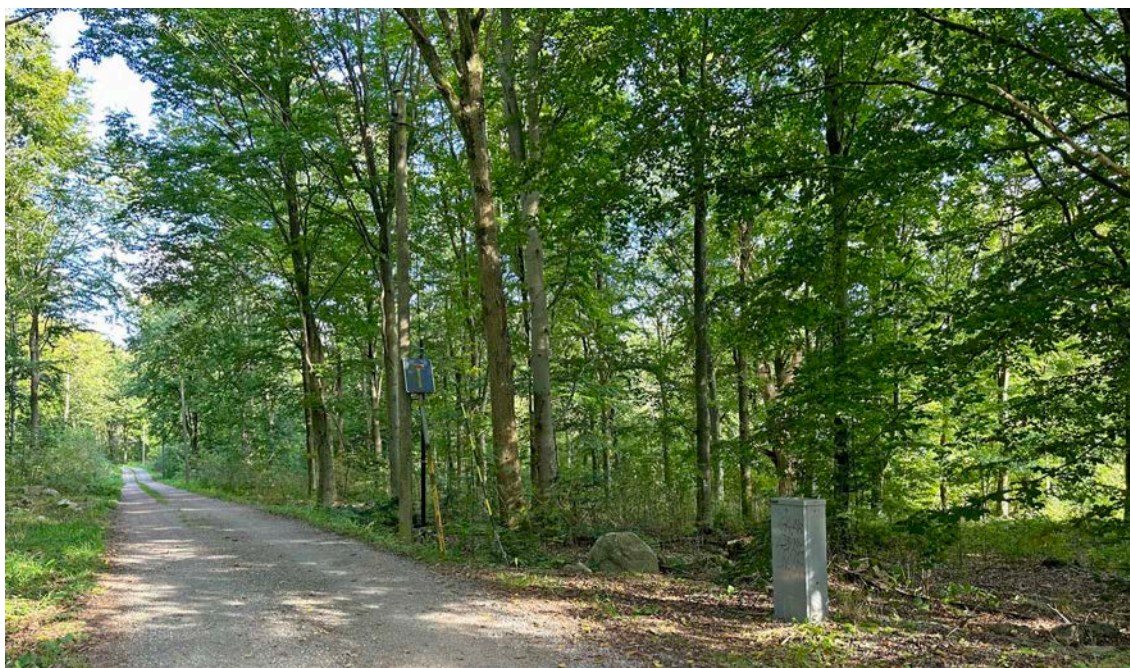


*Yta inom område 2, en gräsmatta sydöst om det rivna caféet. Här har tidigare funnits en tennisbana. Ytan kan vara lämplig för ny bebyggelse, mindre flerfamiljshus i 2 våningar i parkmiljö. Ytan bakom träden, där cafébyggnaden tidigare låg, ligger mitt i siktlinjen över sanatoriet när man närmar sig på Sanatorievägen från norr och är inte lämplig för ny bostadsbebyggelse. Nedan syns stora ekar och bokar mellan gräsmattan och Djurgårdsvägen.*





Område 3 är beläget söder om John Tillmans väg. Ett sluttande skogsområde med främst ek och bok som gränsar till befintlig bebyggelse i söder och öster, ett flerfamiljshus i två våningar längs Sanatorievägen, en villa och en stuga. Läget och distansen till intendent- och underläkarbostaden samt läkarvillan gör att sanatorieområdet inte påverkas nämnvärt av ny bebyggelse. Här bedöms skala på intilliggande bebyggelse lämplig, enfamiljshus och/eller flerfamiljshus i högst två våningar. En gammal, död ek finns i västra delen av område 3, sannolikt den gamla, grova, innanmurkna ek med många håligheter som benämndes nyckelelement när Landstinget inventerade sanatorieområdet på 1990-talet. Ett nyckelelement är en biologisk företeelse eller annat inslag i en biotop som är livsavgörande för många växt- och djurarter, t.ex. rödlistade arter med speciella krav på livsmiljön.



*John Tillmans väg sedd mot öster från Sanatorievägen och västra delen av område 3 till höger. Området sluttar mot söder och utgörs av ett skogsområde med ek och bok. Området är visuellt avskilt från sanatorieområdet och gränsar till befintlig bostadsbebyggelse.*



*Gammal, död ek i område 3.*



*Flerfamiljshus längs Sanatorievägen, gränsar till område 3.*

## Historik

### De första sanatorierna

Ett sanatorium var ett sjukhus där främst patienter med smittsam lungtuberkulos isolerades och behandlades. I Nordisk familjebok från 1890 står skrivet: ”*Sanatorium, Latin (af sanare, göra frisk), helsoanstalt, företreädelsevis klimatisk kurort.*” Sanatorier kunde även finnas för nervsjuka, för hjärt- och leversjukdommar, abstinens m.m.

Det första lungtuberkulossanatoriet öppnade 1858 i Görbersdorf i Preussen av en läkare vid namn Hermann Bremer. Läkaren som själv fått lindring av sina symptom under en resa i Himalaya menade att lungtuberkulos kunde botas genom ”hygienisk-dietisk kur på slutan anstalt”. Påståendet har aldrig kunnat beläggas med forskning. Sanatorier byggdes över hela Europa och Nordamerika och förlades på platser med gynnsamt klimat som ansågs främja läkningen av sjukdomen, dvs med högt eller havsnära, lantligt och skogsrikt läge med frisk luft. Många patienter sökte sig långväga till privata sanatorier i Schweiz, på Rivieran och i Krim, områden som ansågs särskilt gynnsamma.

De första sanatorierna i Sverige öppnade i slutet av 1800-talet. Ett av de första var Mörsils sanatorium i Jämtland som öppnade verksamheten året runt 1891. Under 1900-talets första decennier uppförde samtliga län ett eller flera sanatorier. Svenska nationalföreningen mot tuberkulos grundades 1904 och var initiativtagare till öppnandet av flera av de tidiga sanatorierna. Kungl Maj:t tillsatte år 1905 en rikskommitté med uppgift att utreda vad som kunde göras för att bekämpa tuberkulosen. 1910 var Stockholms stads sanatorium i Salem klart, Sveriges största sanatorium med 440 vårdplatser. Ett vaccin mot lungtuberkulos uppfanns på 1920-talet men det dröjde till efter andra världskriget innan de första effektiva läkemedlen kom. Därefter avvecklades sanatorierna successivt. Några av kontinentens stora sanatorier konverterades till spa- eller skidanläggningar och är fortfarande i bruk.

### Sanatorier i Skåne

I Skåne anlades fyra sanatorier under 1900-talets första decennier. Först ut var Kronprinsessan Victorias kustsanatorium i Vejbystrand 1903 för behandling av skrofulösa barn (t ex körteltuberkulos) och personer med ben- och ledtuberkulos (dvs inte lungtuberkulos), därefter Kungshults sanatorium – Helsingborgs stads sanatorium 1910, Kristianstad läns sanatorium i Broby 1913 och slutligen Malmöhus läns och Malmö stads sanatorium Orup i Höör 1915. De två länssanatorierna ritades av namnkunniga arkitekter; Broby sanatorium av arkitekt Ivar Tengbom i Stockholm och Orups sanatorium av stadsarkitekten i Malmö, Salomon Sörensen.

I tillägg till dessa fyra sanatorierna anlades en kuranstalt i Tyringe 1905 – Tyringe badanstalt och sanatorium. Kuranstalten hade 300-600 gäster årligen. Malmöhus läns landsting lät även uppföra ett sjukhus för tuberkulossjuka i Ljunghusen på Falsterbonäset, främst för barn med körteltuberkulos. Sjukhuset stängdes och revs delvis redan 1940 när Falsterbokanalerna skulle byggas tvärs över sjukhusområdet. På Sankt Lars sjukhus i Lund öppnades två paviljonger för tuberkulosmittade mentalpatienter 1954. Mentalpatienter med och utan lungtuberkulos blandades länge i trånga lokaler och andelen smittade var därför hög. Paviljongerna tog emot patienter från hela södra Sverige.

## Orups sanatorium - tillkomsten

Där Orups sanatorium senare kom att uppföras var det förr gemensam betesmark för de nordligaste gårdarna i Bosjöklöster socken. På 1870-talet planterades gran och fur på marken, granen trivdes medan furen växte sämre. Redan 1898 omtalades i Hörby-Posten att ett aktiebolag hade planer på att bygga sanatorium på Orupsberget, just på den plats där Orupssanatoriet senare uppfördes. Detta sanatorium var dock inte avsett för lungtuberkulösa. Samma bolag skulle också uppföra en villastad vid Ringsjön i anslutning till sanatoriet. I början av 1900-talet fanns en liten dansbana på Orupsberget och här firades bland annat midsommar med vacker utsikt över Ringsjön.

Enligt rekommendationer från rikskommittén mot tuberkulos tillsatte Malmöhus läns landsting en tuberkuloskommitté år 1910, som skulle ge förslag på ett rationellt ordnande av tuberkulossjukvården till 1911 års landsting. I kommittén ingick förste provinsialläkare H. Sörman, professor Karl Petrén i Lund, landstingsmannen Nils Andersson i Slagtofta utanför Hörby, J. Pålsson-Castner i Hylltorp samt riksdagmannen A. C. J. Christiernson i Helsingborg. I december 1910 åkte kommittén på studieresa till Danmark för att besöka och studera sanatorierna i Silkeborg och Ry på Jylland samt Faxinge på Sjælland. Som lämplig plats för ett nytt sanatorium diskuterades flera landstingsägda skogsområden som av olika anledningar avfärdades. Nils Andersson från Slagtofta pekade ut Orupsberget som lämplig plats. Placeringen valdes tack vare hälsosam miljö med högt, ljus och lantligt läge i uppvuxen barrskog vid Ringsjön som gav frisk, klar luft. Marken inköptes i april 1911 för 40.000:-. Höörs kommun var inte positiva till förläggningen av ett lungotssanatorium endast 3 km från Höörs municipalsamhälle och var rädda både för smitta hos samhällets invånare och för att sommargäster och ditflyttade "rentierer och pensionstagare" skulle bli avskräckta från att vistas i Höör.

Stadsarkitekten i Malmö sedan 1893, Salomon Sörensen, fick uppdraget att rita Orups sanatorium för Malmöhus län och Malmö stad. Sörensen var en etablerad sjukhusarkitekt. Som stadsarkitekt ansvarade Sörensen för utformningen av alla byggnader som uppfördes på stadens bekostnad och eftersom Malmö år 1871 hade beslutat att stå utanför landstinget var sjukhusfrågan en kommunal angelägenhet. Ritningarna är daterade 1911. Ingenjörer som ansvarade för sanitär utrustning, elektrisk installation, vägar och vattenledningar var ingenjörerna N. G. Åberg och H. G. Queckfeldt från Malmö och lantbruksingenjör Otto Nilsson från Höör.

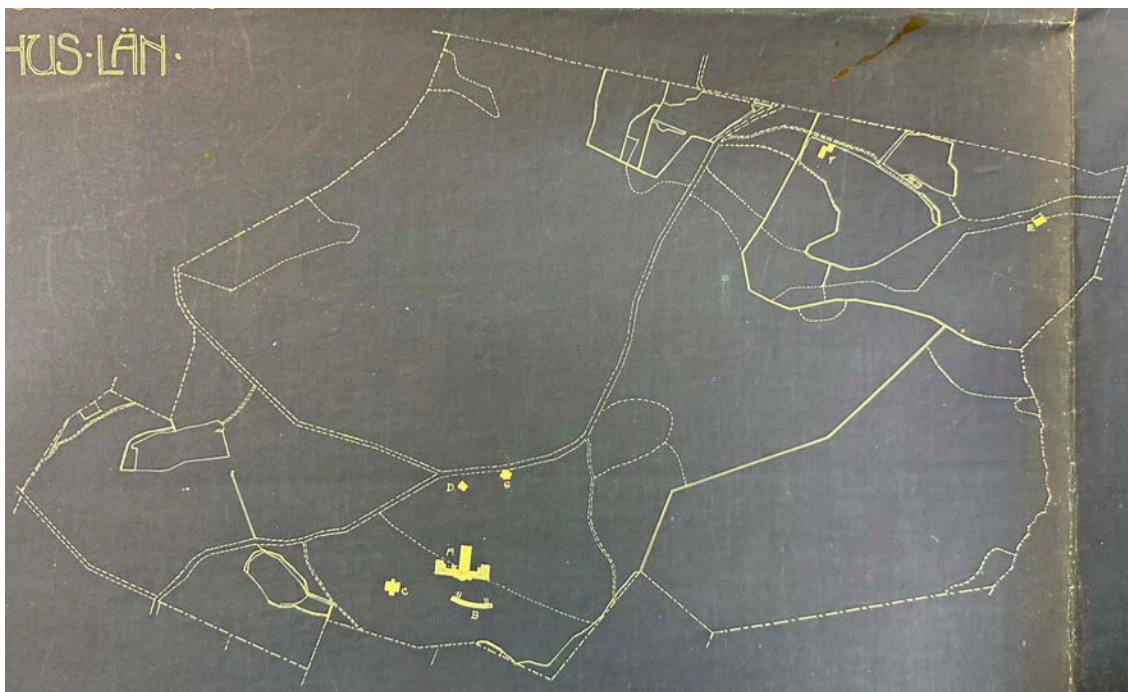
Den 21 september 1912 hölls ett sammanträde i Lund där byggandet av ett sanatorium för vård av patienter med lungtuberkulos på Orupsberget uppfört av Malmöhus läns landsting och Malmö stad gemensamt beslöts, 150 platser för Malmöhus läns landsting och 60 platser för Malmö stad. År 1912-1915 uppfördes Orups sanatorium. Den ursprungliga sanatorieanläggningen bestod av huvudbyggnad för Malmöhus län inklusive ligghallar, paviljong för Malmö stad, läkarbostad, transformatorhus och likbod (bårhus) samt portvaktstuga. Smittorisken medförde att sanatorieområdet var relativt isolerat. En ny väg iordningställdes från landsvägen vid Nyby till Orups sanatorium och vidare in mot Höör. Dessutom fanns trädgårdsmästarbostad med ladugård, bostadshus för kusken samt pumpshus, dessa låg dock långt från sanatoriebyggnaderna, i sanatorietomtens norra del. Flera av dessa byggnader ligger ännu nära den plats där Sanatorievägen mynnar i riksväg 23.

Sanatoriet invigdes den 6 april 1915. Biskop Gottfrid Billing höll invigningstal och landshövdingen greve Robert de la Gardie framförde konungens hälsning och överlämnade Vasaorden till professor Karl Petrén och landstingsmannen Nils Andersson samt Nord-

stjärneorden till Salomon Sörensen. Vid invigningen var paviljongen för Malmö stad ännu inte klar utan togs i bruk några veckor senare. Den 12 april skrevs de första patienterna in och redan i juli var sjukhuset fullbelagt. Anläggningen hade då 244 vårdplatser.

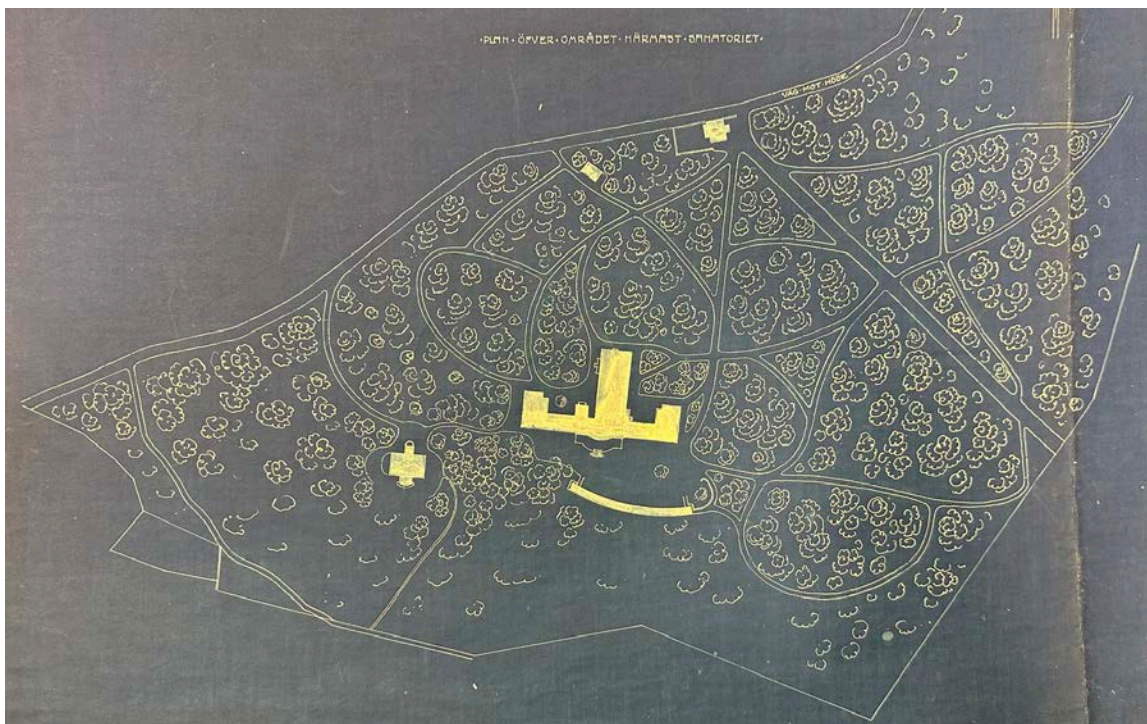
Huvudbyggnaden var storslagen med granitsockel, putsad fasad i tre våningar, småspröjsade fönster och högt, brutet sadeltak täckt av röda, enkupiga tegelpannor med mansardvåning och valmade gavlar. Mot söder fanns pampig, utkragande huvudentré i granit med stor, framförvarande stenterrass och trappa. I söder fanns en östvästlig vårdlänga med patientrum i söder och korridorer mm i norr. Längan hade korta gavelflyglar och en stor, centralt placerad flygel för personal och kök. I flygelns möte med vårdlängan finns ett trapptorn som också fungerade som vattentorn och innehöll en stor vattencistern i övre delen. Ritning till vattencisternen är daterad 1913.

Runt sanatoriet anlades en park med stora planteringar, buskage, gräsmattor och grusgångar. I regionarkivet finns flera ritningar över delar av trädgården/parken som är signerade 1915 av länsträdgårdsmästaren i Malmö, Carl Jönsson Lenné. Vid ligghallarna ritades planteringar med bland annat rosor. I anslutning till läkarbostaden tillkom köksträdgårdar för läkaren och sysslomannen (intendenten), enligt planer ritade av länsträdgårdsmästaren. Köksträdgården var i bruk fram till åtminstone 1970-talet och den stengärdesgård som omgärdade köksträdgårdarna finns kvar i skogen. I sanatorieparken anordnades en djurgård/djurpark 1915, till nöje och förströelse för patienter och anhöriga. Sanatoriet hade eget lantbruk med ladugård och köksträdgård, som låg en bit bort från huvudbyggnaden, och var självförsörjande på grönsaker, potatis och frukt. För lantbrukets och sanatoriets transporter fanns ursprungligen två hästar och tre vagnar. Ytterligare två hästar köptes in 1917. 1920 köptes den första bilen. Sanatoriet hade en mindre strandremsa vid Ringsjön med bad- och båtbygga.

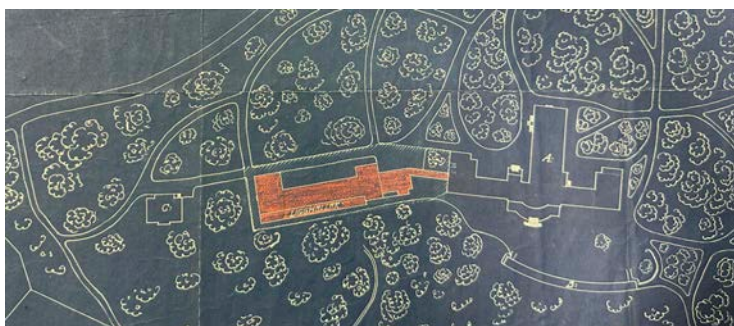


*"Förslag till Tuberkulossanatorium för Malmöhus län vid Höör". Hela sanatorietområdet för landstinget såsom det planerades av Salomon Sörensen, situationsplan daterad 1911 (blåkopier). Ladugård med bostad och pumphus låg i ägoområdets norra utkant. Övriga byggnader låg samlade vid sanatoriebyggnaden.*

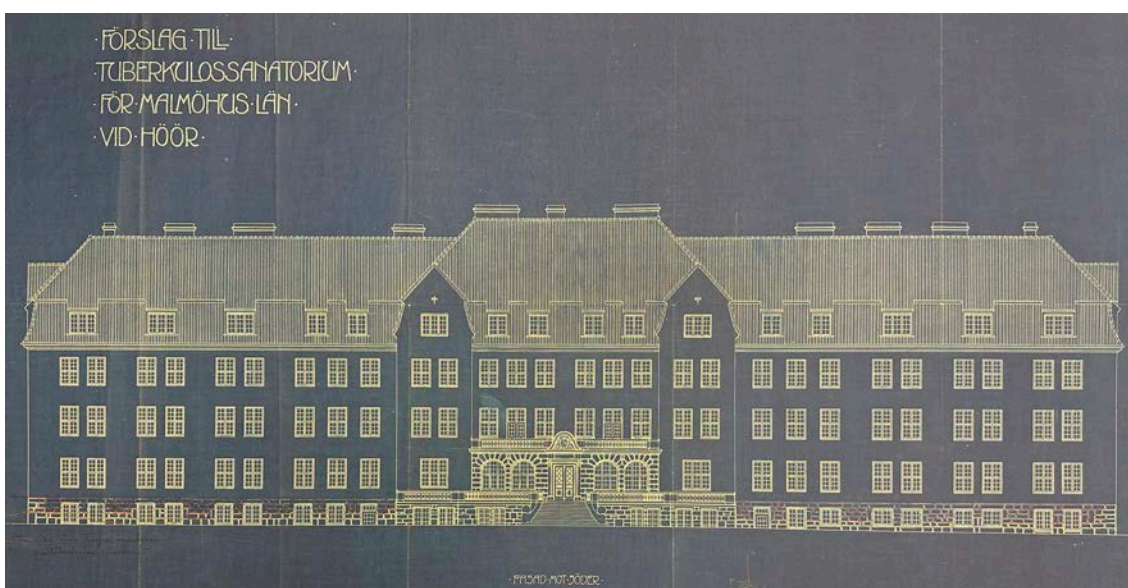
*A. Sanatoriebyggnad B. Ligghallar C. Läkarebostad D. Transformatorhus och likbod E Pumphus F Ladugård med bostad G Portvaktstuga (Regionarkivet)*



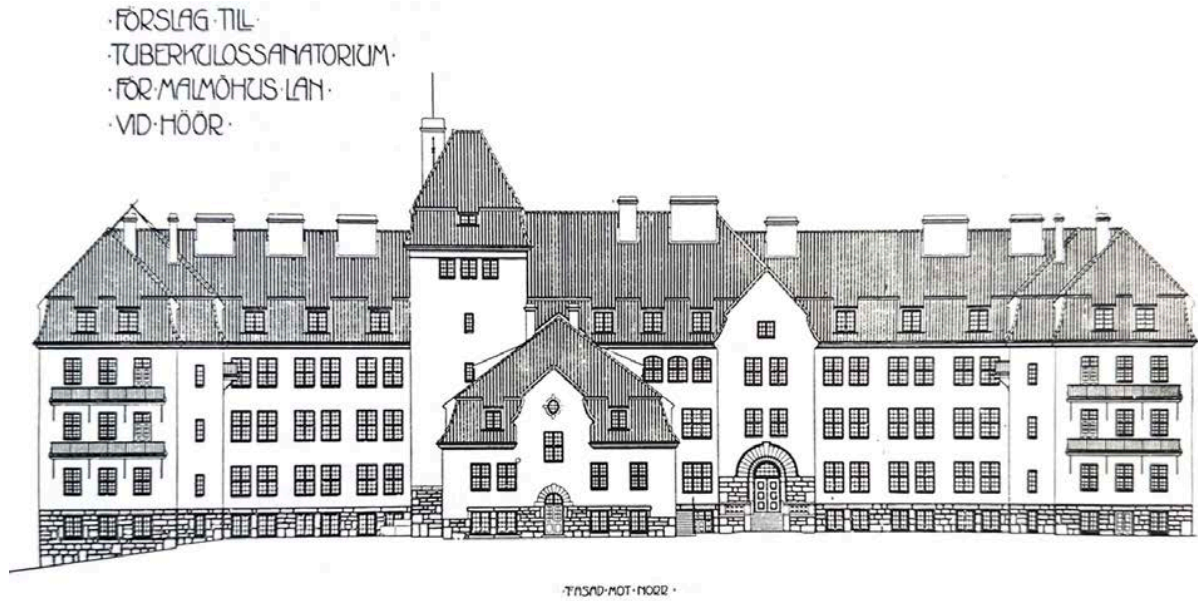
"Plan öfver området närmast sanatoriet". Malmöhus läns planerade sanatorium; sanatoriebyggnaden, ligghallar, läkarbostad, transformatorhus och likbod samt portvaktstuga. (Regionarkivet)



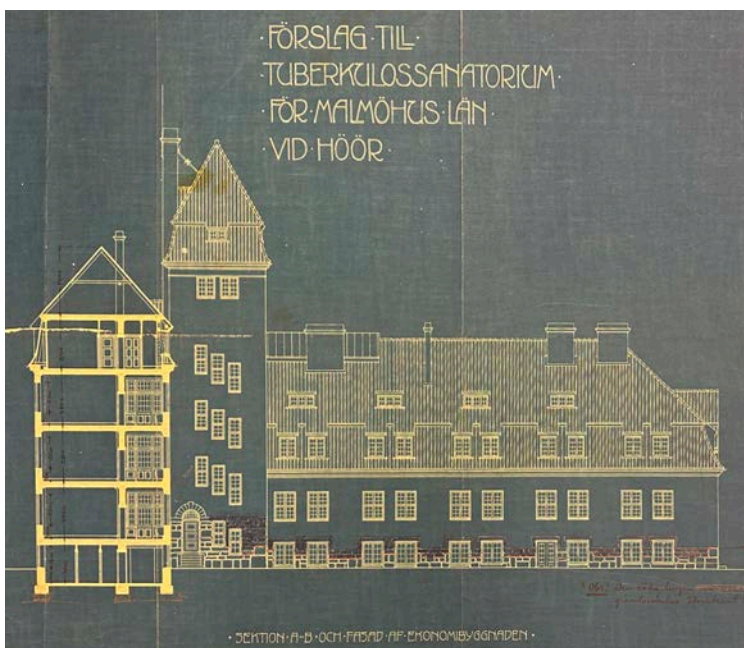
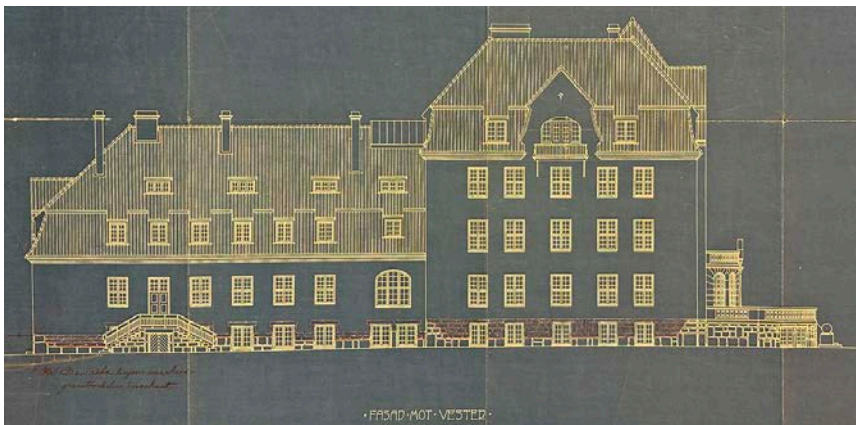
På en separat ritning har justeringar gjorts för att även rymma en paviljong för Malmö stads tuberkulossanatorium, markområdet uppläts med nyttjanderätt. Läkarbostaden har flyttats längre västerut, i övrigt är områdets planering densamma. Ligghallar för Malmöhus läns patienter är placerade framför huvudbyggnaden. (Regionarkivet)



Huvudbyggnaden, fasad mot söder. Ritning upprättad av arkitekt Salomon Sörensen 1911. (Regionarkivet)



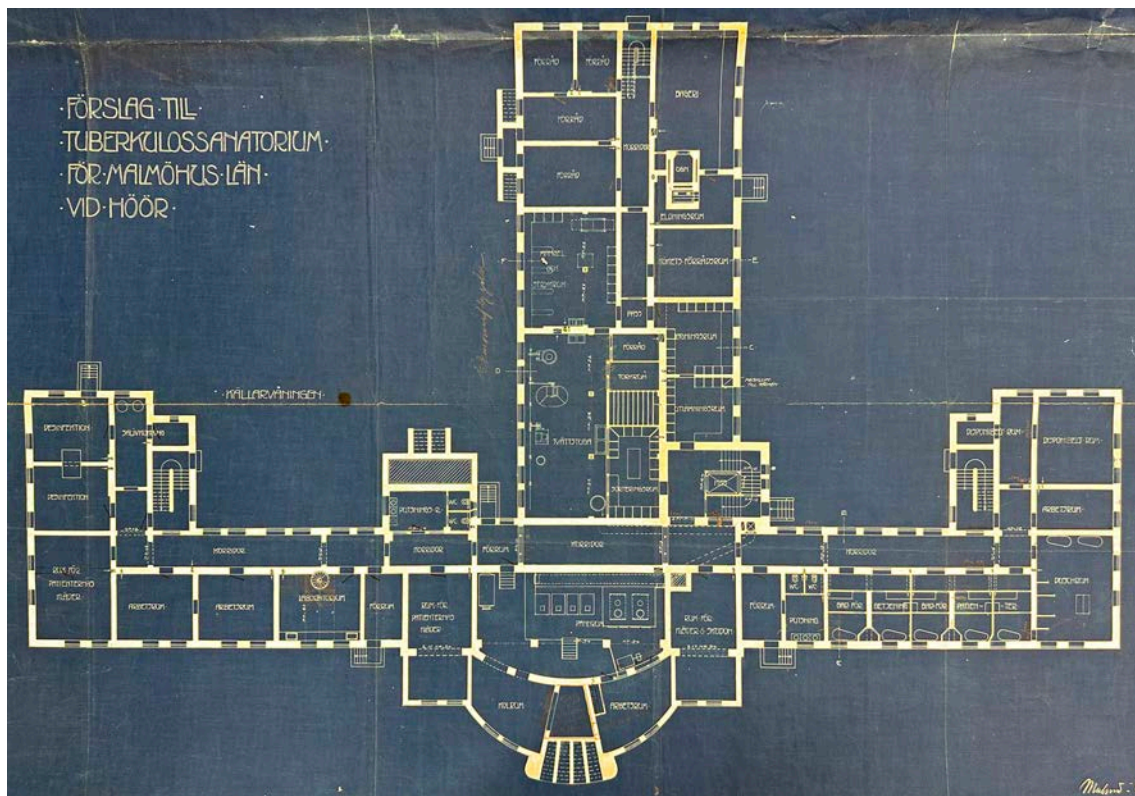
Huvudbyggnaden, mot norr. Ritning upprättad av arkitekt Salomon Sörensen 1911. (Orups sanatorium. Anno domini MCMXIV – en enkel resa i en svår tid, sida 3)



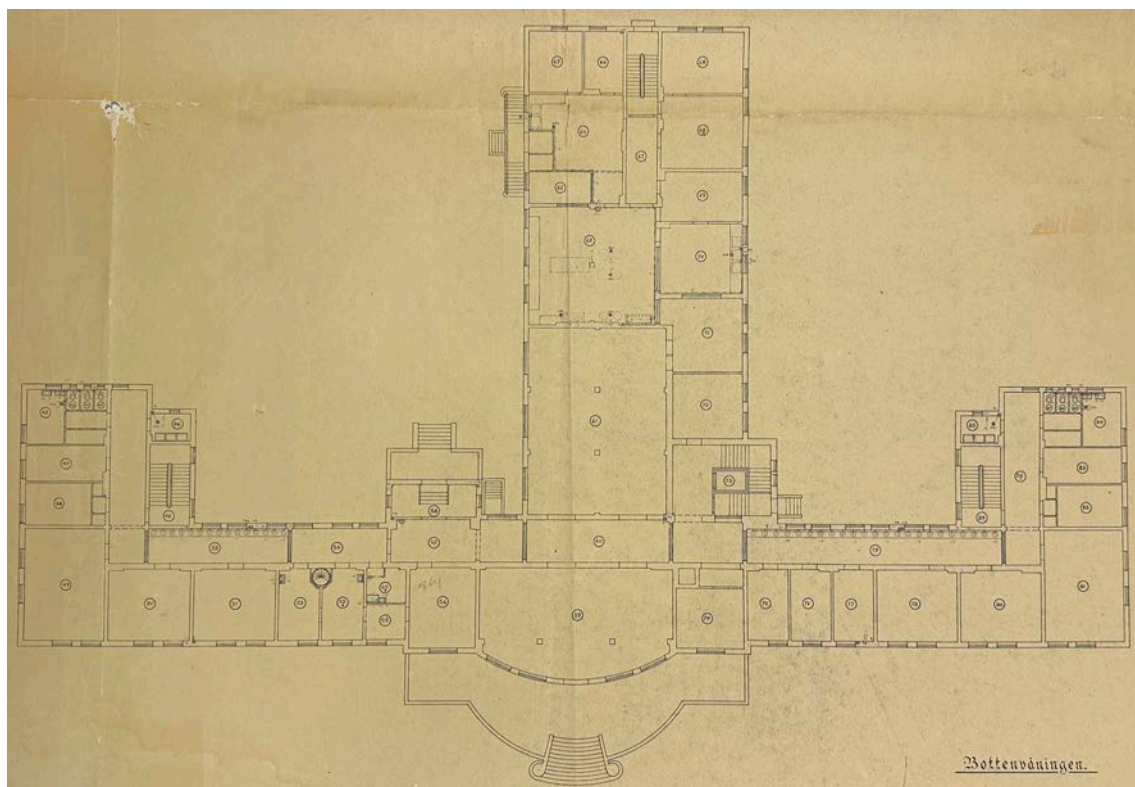
Ovan: Huvudbyggnadens fasad mot väster. Till höger syns den utkragande, pampiga huvudentrén i granit med framförvarande stenterrass och trappa.

Vänster: Sektion genom huvudbyggnadens vårdlänga och fasad av trapporn samt köks- och administrationsflygel.

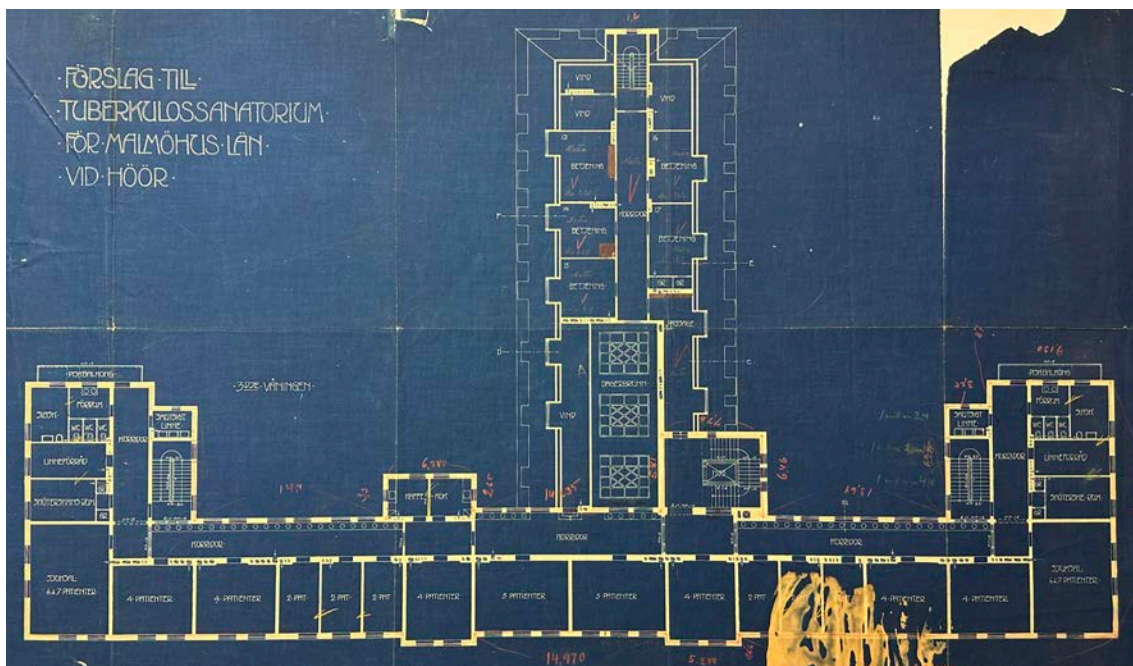
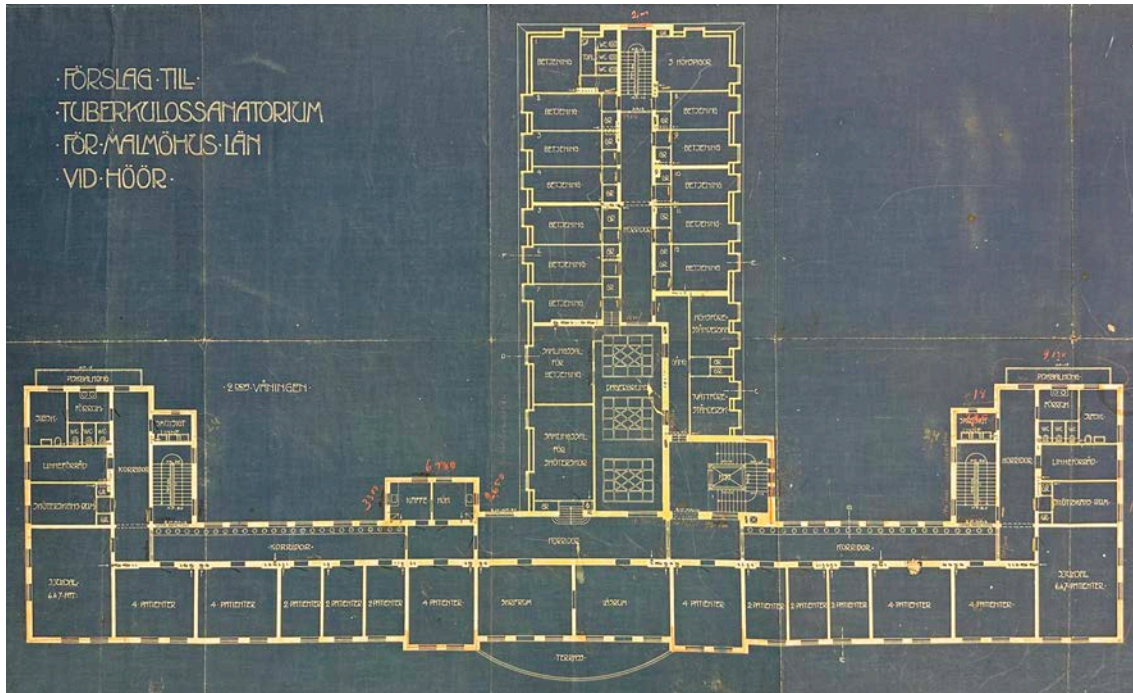
Ritningar upprättade av arkitekt Salomon Sörensen 1911. (Regionarkivet)



Huvudbyggnaden uppfördes som tuberkulossanatorium för patienter från Malmöhus län. Här syns källarvåningen. Vårdlängan längst ner på ritningen hade arbetsrum, desinfektionsrum, laboratorium, rum för kläder och skodon, dusch- och badrum, toaletter, kolrum och pannrum i källaren. I köks- och administrationsflygelns källare fanns tvättstuga, mangelrum, bageri, förråd mm. Ritning upprättad av arkitekt Salomon Sörensen 1911. (Regionarkivet)

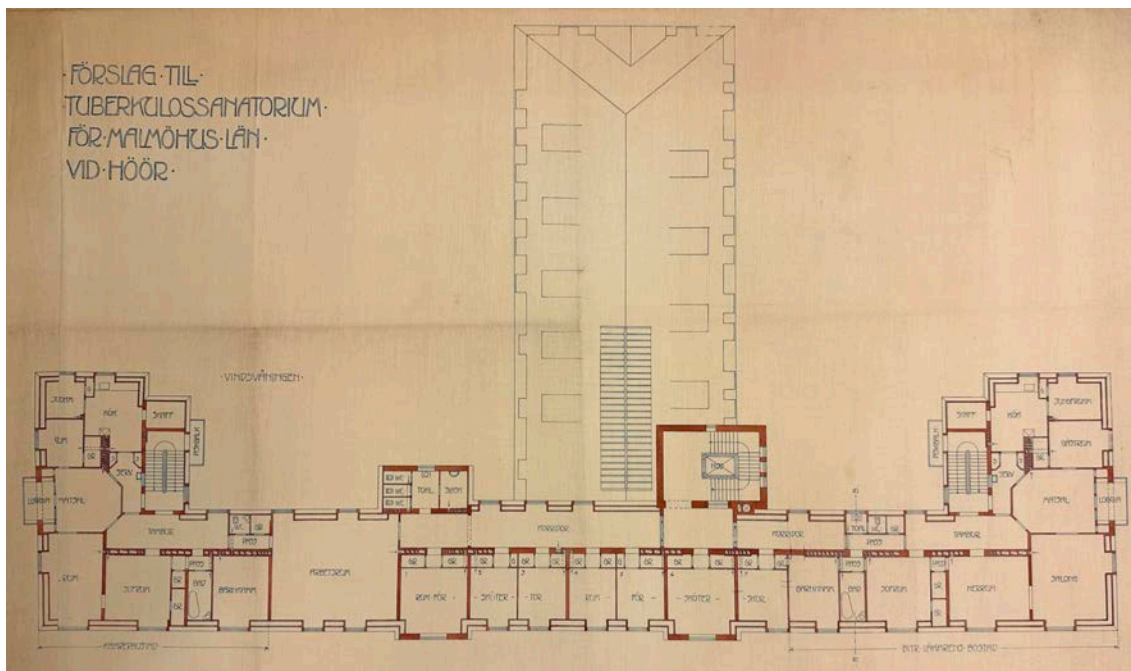


Huvudbyggnadens bottenvåning med utkragande entréparti med framförvarande terrass och stor stentrappa. I mitten fanns huvudentrén, i övrigt var dispositionen sannolikt lik den på våning 2-3, se nästa sida. Osignerad ritning upprättad av arkitekt S. Sörensen. (Regionarkivet)

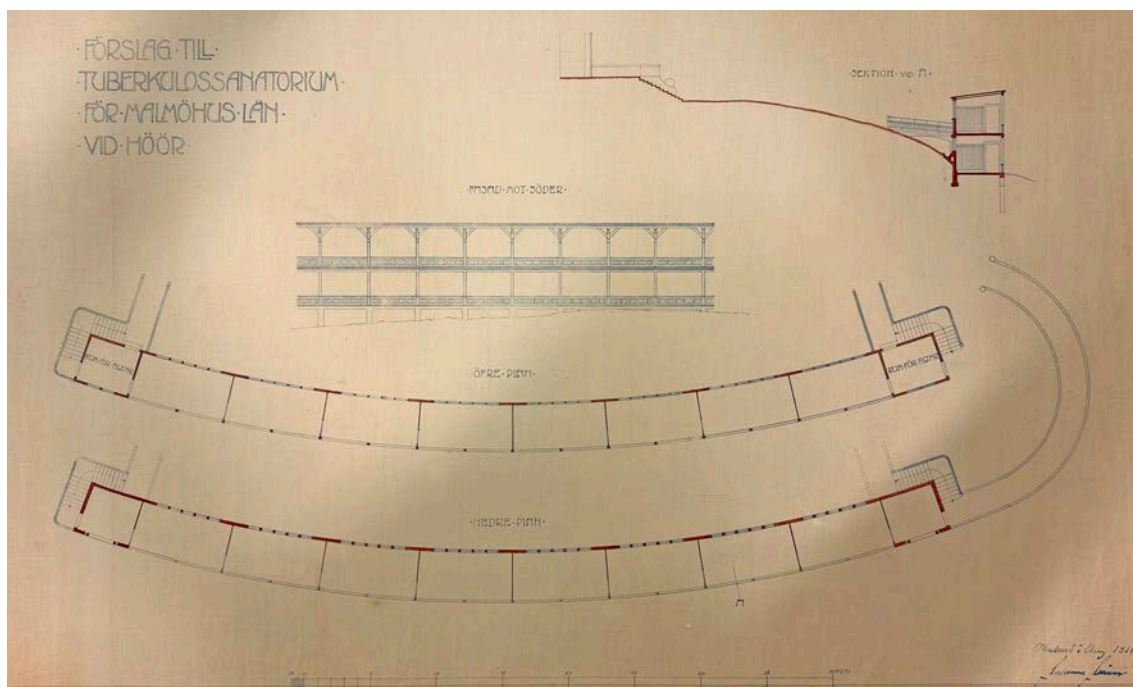


Huvudbyggnadens 2:a (övre ritningen) respektive 3:e (undre ritningen) våning. Vårdlängan längst ner på ritningarna hade rum för 6, 4 respektive 2 patienter, skrivrum, läsrum mot söder och korridor med vaskar samt ett utstickande kaffekök mot norr. De korta gavelflyglarna innehöll rum för sjuksköterska, linneförråd, smutsigt linne, toaletter, slask och trapphus. Flyglarnas balkonger mot norr användes för piskning av sänglinne. Andra våningen hade dessutom en terrass över bottenvåningens utkragande huvudentré. I den långa köks- och administrationsflygeln mot norr fanns rum och samlings-salar för personal (betjäning). Vid flygelns anslutning mot vårdlängan fanns stora dagerbrunnar (ljusgårdar) takfönster som släppte in dagsljus från ovan. Ritningar upprättade av arkitekt Salomon Sörensen 1911. (Regionarkivet)

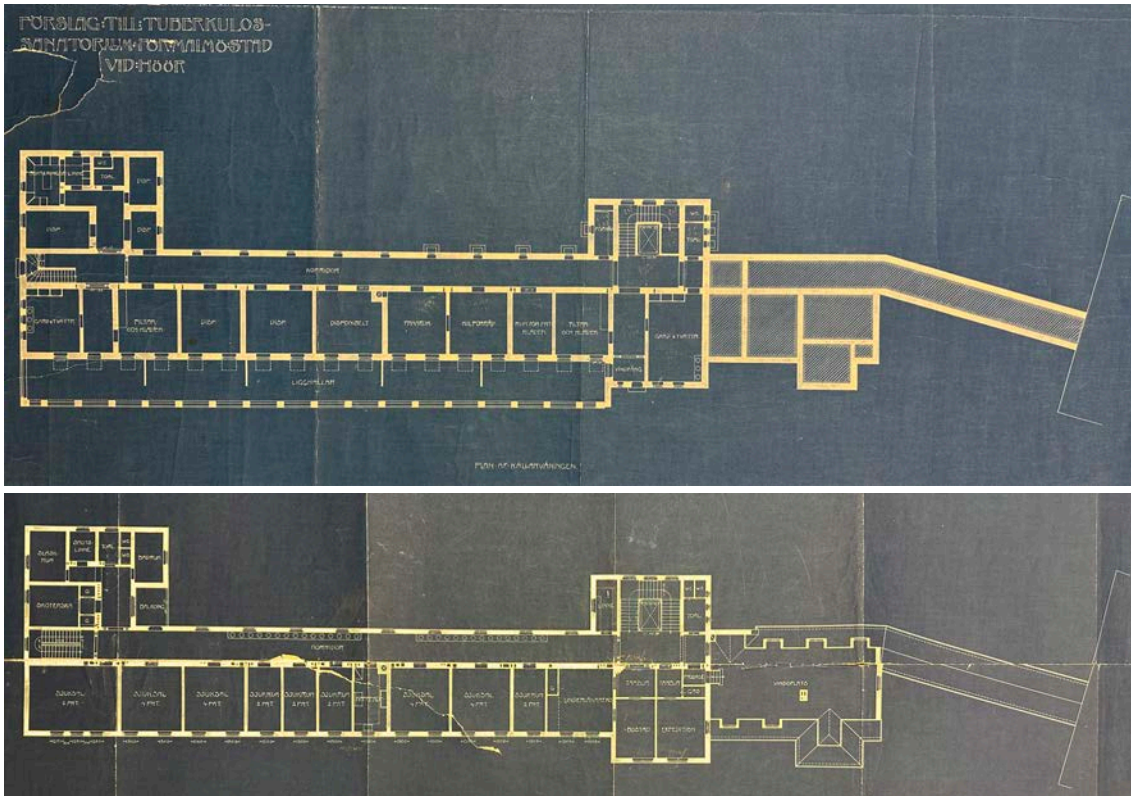




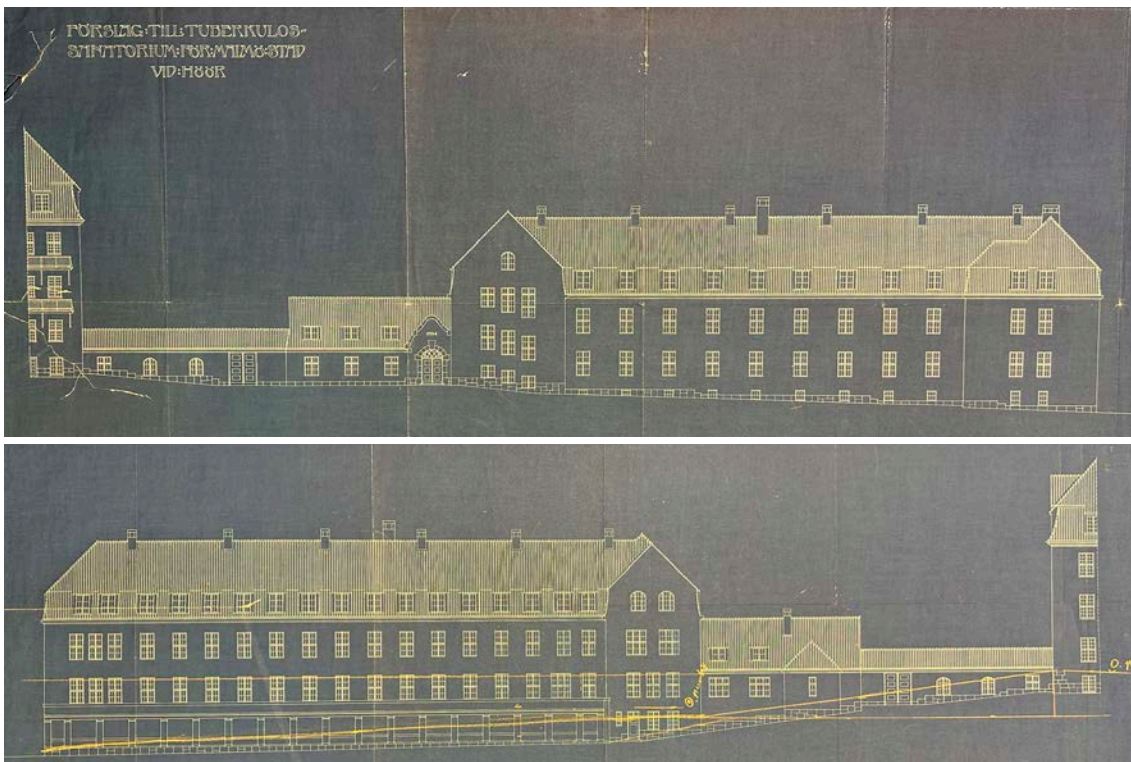
Huvudbyggnadens 4:e våning – mansardvåningen. Vårdlängan hade bostad för kamreren i väster och för biträdande läkaren i öster. I mitten fanns arbetsrum och rum för sköterskor. Ovanför mansardvåningen fanns en vindsvåning. Ritning upprättad av arkitekt Salomon Sörensen 1911. (Regionarkivet)

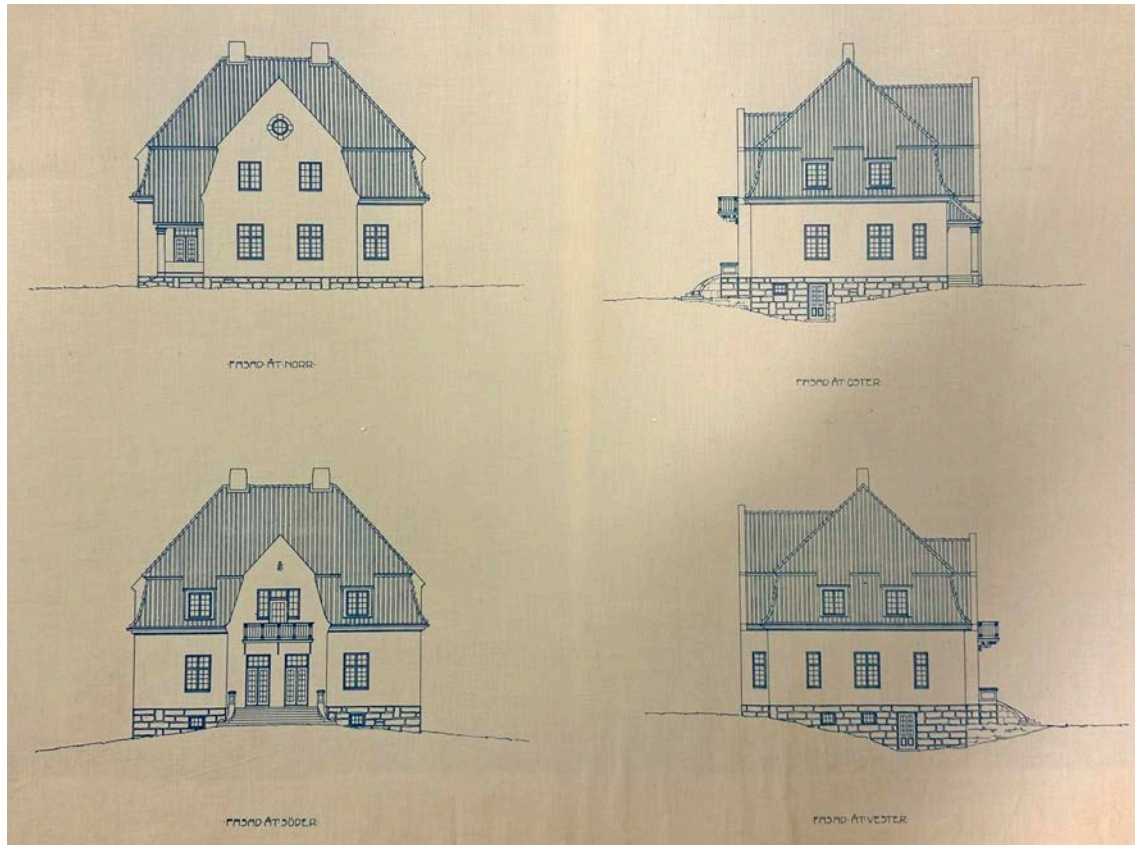


Ligghallar – altanliknande träbyggnader - med två våningsplan nedanför huvudbyggnaden. I ligghallarna fick patienterna ordentligt med frisk luft. Ritning upprättad av arkitekt Salomon Sörensen 1911. Ligghallarna utvidgades/förlängdes mot öster (höger) 1922. (Regionarkivet)

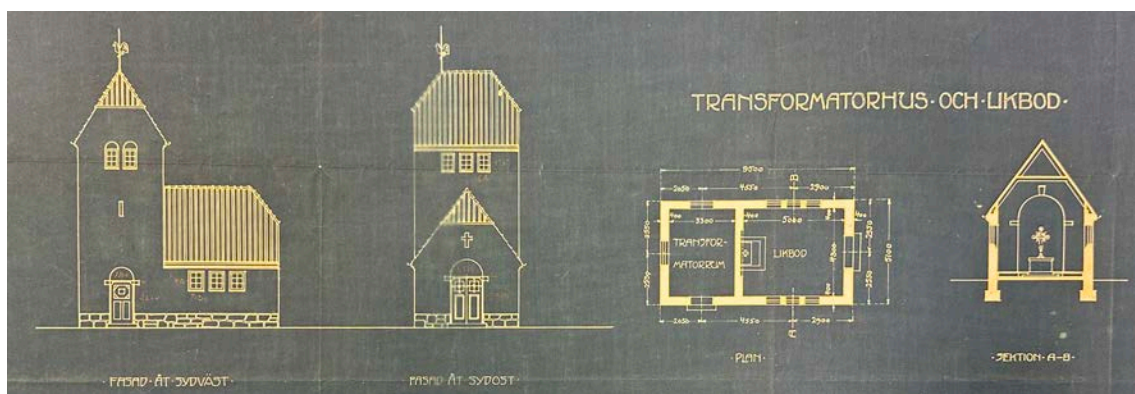


*Paviljong uppförd för tuberkulospatienter från Malmö stad. Överst: källarvåningen, underst: andra våningen. I källaren fanns linneförråd, smutsigt linne, tvättrum, klädrum, pannrum, kolförråd, toaletter och förråd. Bottenvåningen och andra våningen hade rum för 2, 4 och 6 patienter, rum för sköterska, badrum, toaletter, förråd mm. Längs norrsidan fanns korridor med vaskar. På bottenvåningen fanns dessutom matsal, dagrum och kök och på andra våningen fanns en liten bostad för underläkaren. Mansardvåningen var för personal; rum för sjuksköterskebiträden, husmor och "betjening", samlingsrum för sköterskor samt arbetsal för kvinnor. Nedan; paviljongens fasader mot norr respektive söder. Ritningar av arkitekt Salomon Sörensen 1913. (Regionarkivet)*

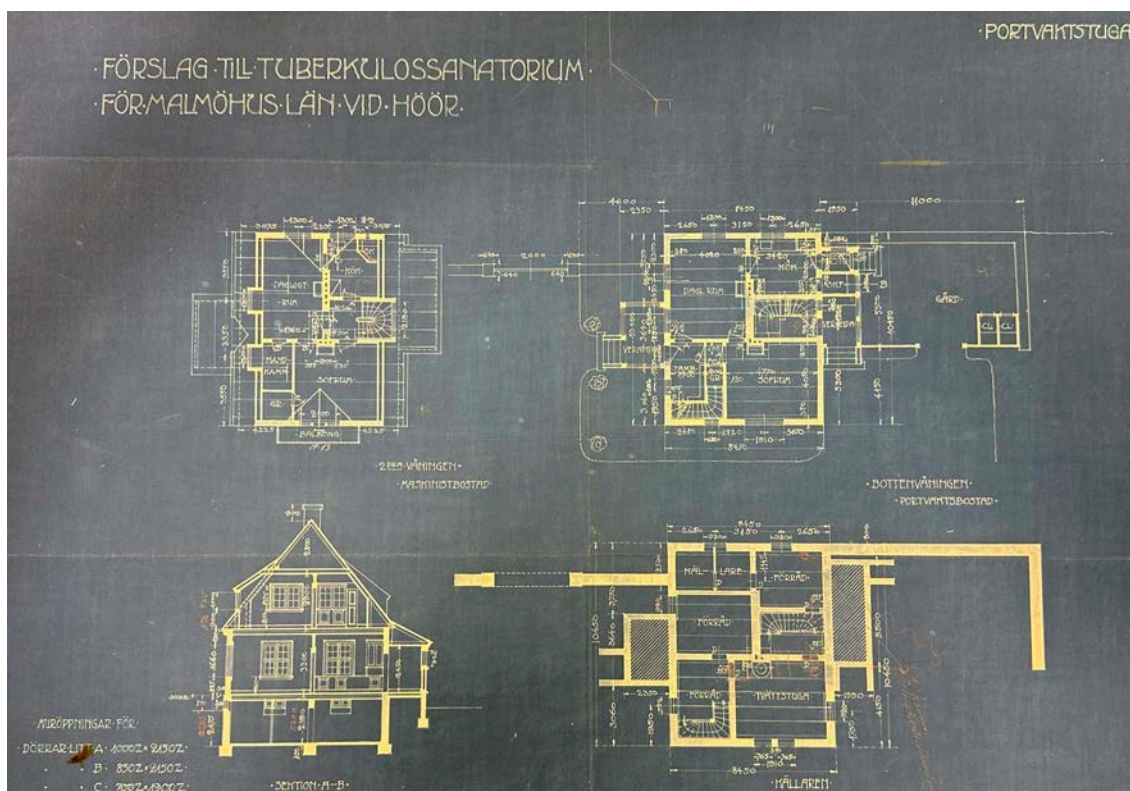
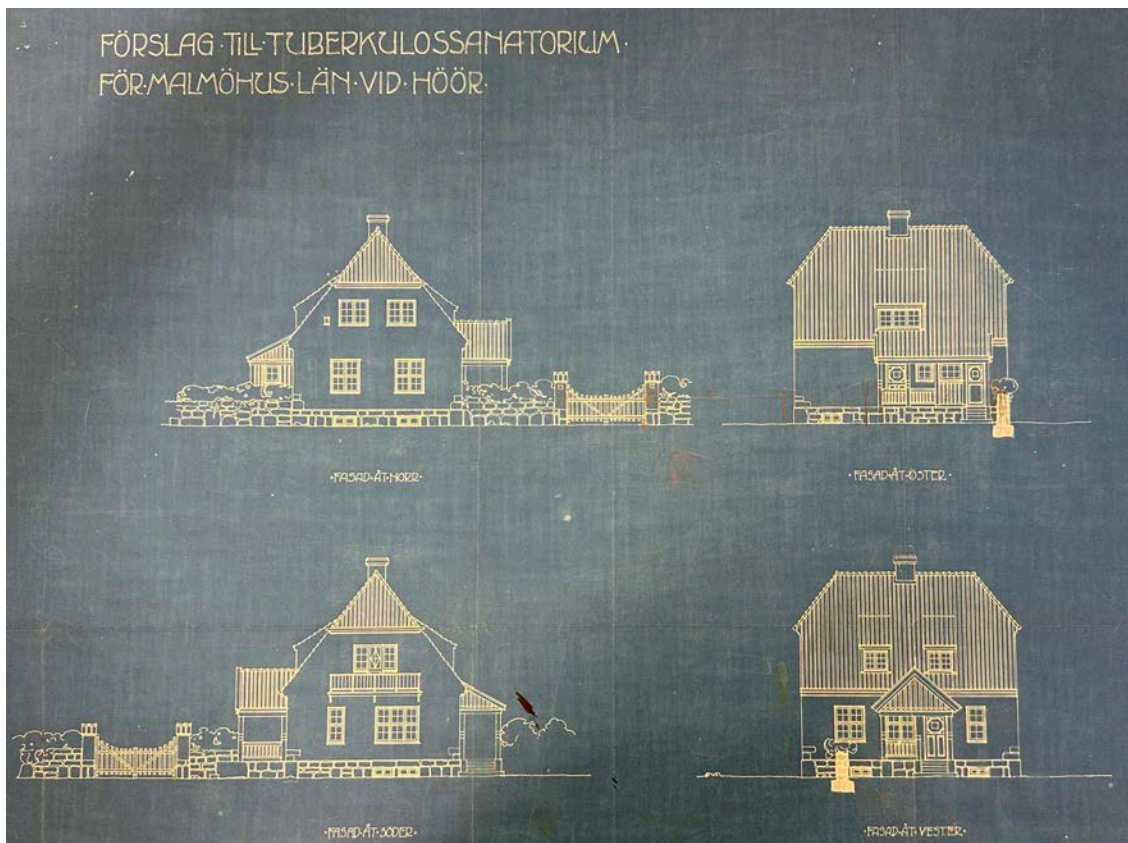




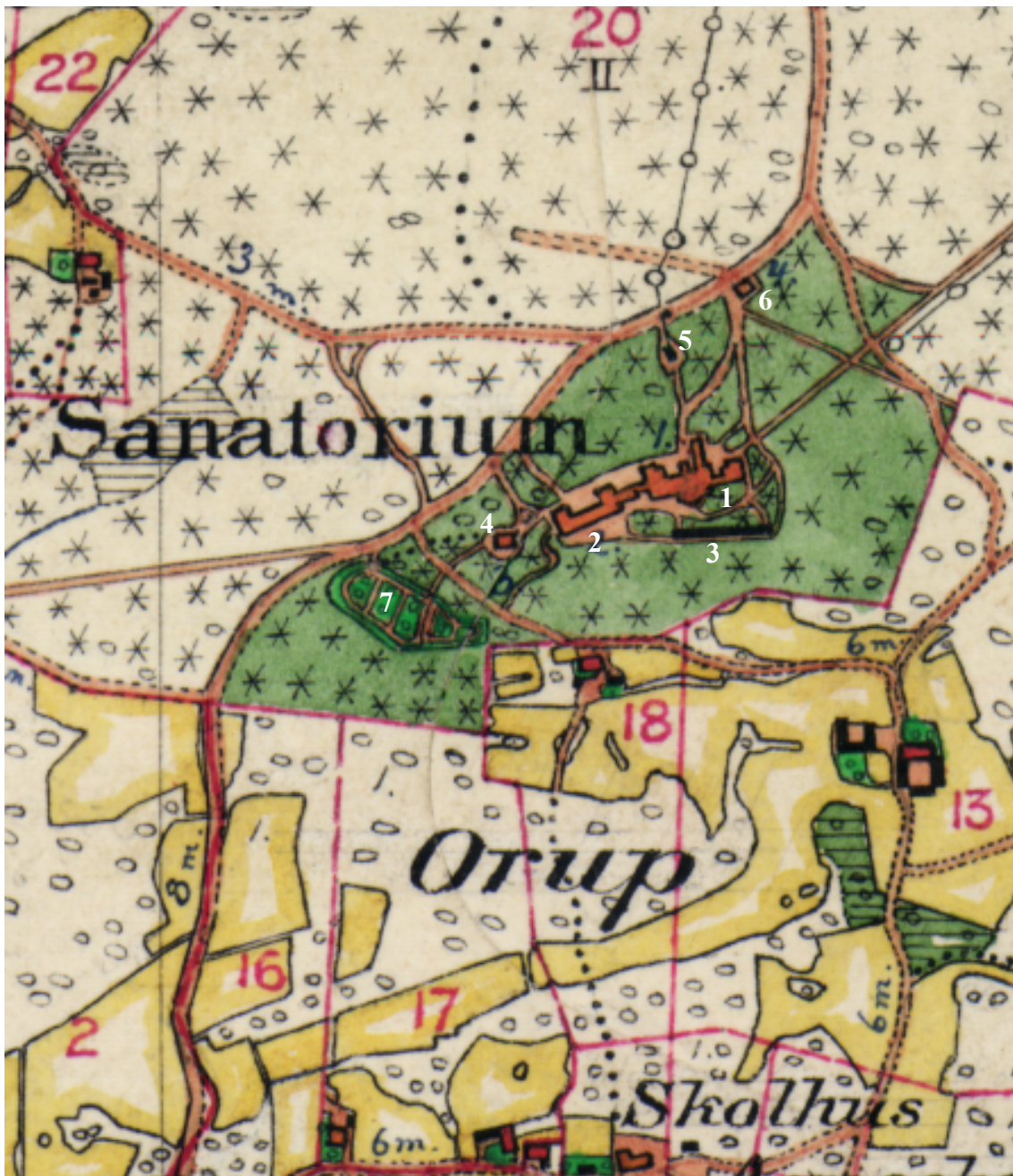
Läkarbostaden sydväst om sanatoriet. Fasadritningar av arkitekt Salomon Sörensen. (Regionarkivet)



Byggnaden som idag kallas kapell uppfördes som transformatorhus (högdelen) och likbod (lågdel), ett bårhus med ett litet altare. Ritningar av arkitekt Salomon Sörensen 1911. (Regionarkivet)

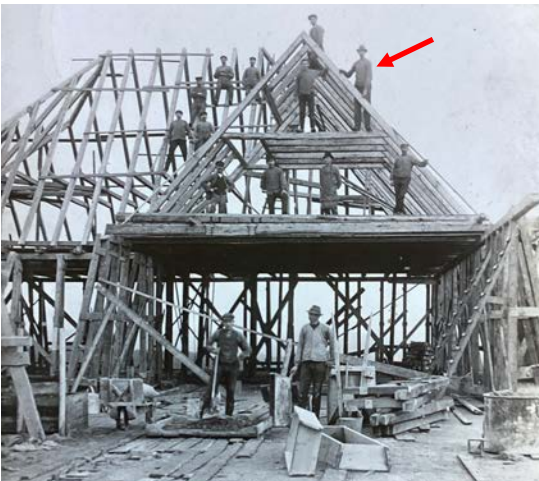


Ritning till portvaktstuga längs Sanatorievägen. Ritningarna anger endast portvaktstuga men planritningarna avslöjar att byggnaden hade bostad för portvakten på bottenvåningen och bostad för maskinisten på ovanvåningen. Fasad- och planritningar av arkitekt Salomon Sörensen. Stenmuren runt gården (till höger på planritningarna) och byggnadens stensockel längs vägen var hopbyggda. Dessa murar finns kvar än idag. (Regionarkivet)



Utsnitt ur Hjäradsekonomiska kartan 1910-1915 (Lantmäteriet) som visar det nyligen uppförda sanatoriet med omgivande park. Den ursprungliga anläggningen bestod av:

1. Huvudbyggnad för tuberkulösa patienter från Malmöhus län
2. Paviljong för tuberkulösa patienter från Malmö stad
3. Långsmal byggnad med ligghallar för patienter, för riklig luft och ljus
4. (Över-)läkarbostad
5. Transformatorstation och likbod (sammanbyggda)
6. Portvaktstuga, numera riven men stenmur/grundmur av huggna granitblock finns delvis kvar
7. Köksträdgårdar för (över-)läkaren och sysslomannen (intendenten)  
Stengärdsgården som omgärdade köksträdgården finns kvar i skogen



Fotografier tagna under uppförandet av taklaget på sanatoriets huvudbyggnad. En av männen är Gustav Linder (se pilar) som arbetade som snickare/timmerman fram till 1915. Därefter fick Linder tjänst som cyklande lantbrevbärare och hämtade/lämnade post på Orupssanatoriet fram till pensionen. Gustav Linder bodde i Nyby nedanför Orup. (Anna-Lena Perssons privata arkiv, Ystad)



Sanatoriet under dess första tid. (Foto publicerat av Göran Nilsson 2018-12-05 i Facebookgruppen "Du vet att du är från Höör och dess omnejd")



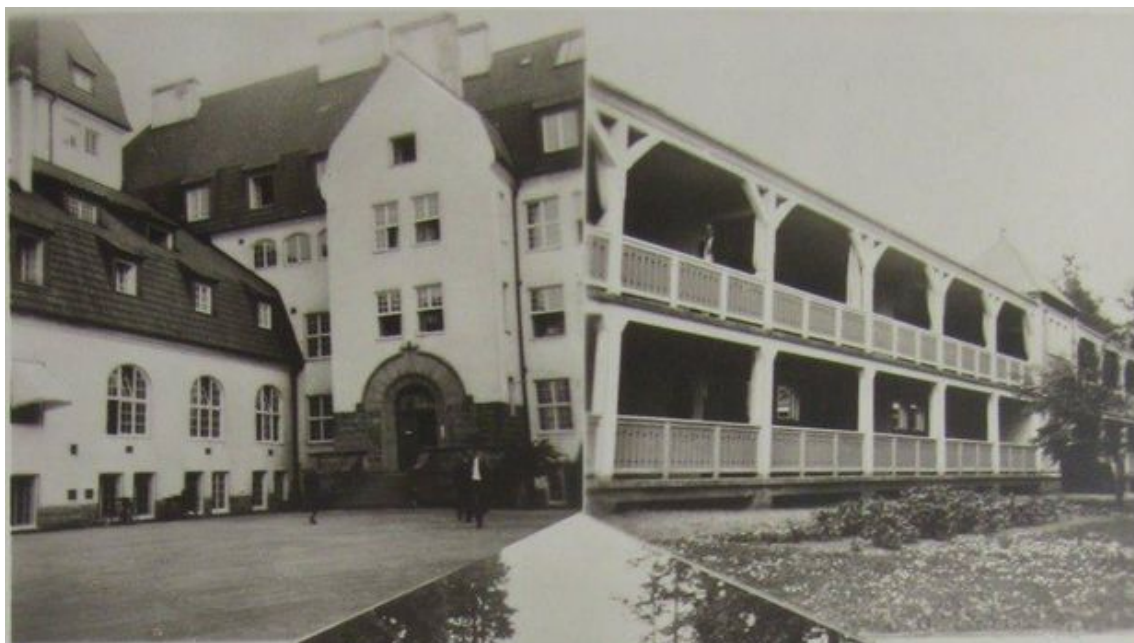
*Huvudbyggnaden under sanatoriets första tid. (Vykort publicerat av Göran Nilsson 2018-10-05 i Facebookgruppen "Du vet att du är från Höör och dess omnejd")*



*Huvudentrén och trappan 1923. (Kort publicerat av Annelie K Eriksson 2020-04-20 i Facebookgruppen "Du vet att du är från Höör och dess omnejd")*



Foto av entrén på huvudbyggnadens norrsida samt kök- och administrationsflygeln. I bakgrunden syns trapptornet. (Vykort publicerat av Göran Nilsson 2021-05-10 i Facebookgruppen "Du vet att du är från Höör och dess omnejd")



Del av vykort med motiv från Orups sanatorium. Till vänster vinkeln mellan huvudbyggnadens köks- och administrationsflygel och vårdlängan. Vårdlängan hade påkostad entré från norr i en utkragande frontespis. Till höger syns ligghallarna. (Publicerat av Göran Nilsson 2018-02-09 i Facebookgruppen "Du vet att du är från Höör och dess omnejd")





Orupssanatoriet, Höör, Dagrummet

Interiörbild. (Vykort publicerat av Göran Nilsson 2021-03-25 i Facebookgruppen "Du vet att du är från Höör och dess omnejd")



Hör, Malmö stads Sanatorium.

Vykort av paviljongen för Malmö stad från sydöst, taget under uppförandet. Paviljongen hade ligghallar placerade i markplan framför byggnaden. Notera högarna med grus/jord/ sten längst ner till vänster. (Publicerat av Danuta Lindsjö 2014-11-07 i Facebook-gruppen "Du vet att du är från Höör och dess omnejd")



Ligghallarna sedda ovanifrån. (Vykort publicerat av Göran Nilsson 2021-10-12 i Facebookgruppen "Du vet att du är från Höör och dess omnejd")



Överläkarbostaden. (Vykort publicerat av Göran Nilsson 2021-02-08 i Facebookgruppen "Du vet att du är från Höör och dess omnejd")

## Orups sanatorium – första årtiondena

**1916** Kol-lada uppfördes norr om Sanatorievägen. Ladan fick en högre och en lägre del. I den högre delen fanns rum för sågning och vedhuggning, rum för reservmotor, smedja, tvättstuga och ett stort förvaringsutrymme för torv och stenkol. Den lägre delen var ett stort förvaringsutrymme för koks, ”kokslada”. I arkivet finns en ritning samt en situationsplan som redovisar kol-ladans placering i förhållande till sanatoriebyggnaderna, signerade Salomon Sörensen och daterade maj 1916. Kolen fraktades med en hästdragen järnväg mellan kol-ladan och huvudbyggnadens pannrum i källaren.

**1919** Torvlada uppfördes i anslutning till kol-ladan. Ritningen är daterad 1919 men osignerad och innehåller mått och uträkningar, kanske utförd av byggmästaren. Torvladan skulle vara 9 meter bred och 28 meter lång plus ett 4 meter långt ”bilstall” i ena änden, dvs ett garage för sanatoriets första bil som inköptes 1920. Tidigare hade man haft häst och vagn som sannolikt stod i ett stall i anslutning till lantbruket i sanatorieområdets norra del, nära den plats där Sanatorievägen idag mynnar i riksväg 23. Torvladan skulle stå på plintar som placerades gruppvis så att fasaderna erhöll öppningar som var 2,6 meter breda med mellanliggnade, bärande partier med stolpverk på plintar som var 2.25 meter breda och hörnpartier som var 3 meter breda. Enligt ritningen täcktes ladan av takspån.

I Regionarkivet finns även ritningsförslag till bostadshus för maskinisten från 1919. Om och var denna byggnad uppfördes är osäkert.

**1922** Ligghallarna nedanför huvudbyggnaden utvidgades/förlängdes mot öster.

**1924** Bostadshus för intendenten (sysslomannen) och underläkaren uppfördes sydväst om läkarvillan. Ritningar upprättades av arkitekt Salomon Sörensen 1921.

Därefter inreddes nya sjukavdelningar för patienter i vårdlängans mansardvåning – där kamreren (intendenten) och underläkaren tidigare haft sina bostäder. Sjukhuset som ursprungligen haft 210 patientplatser ökade sin kapacitet, det finns en uppgift om att sjukhuset hade 340 patientplatser när det var fullbelagt på 1930-talet.

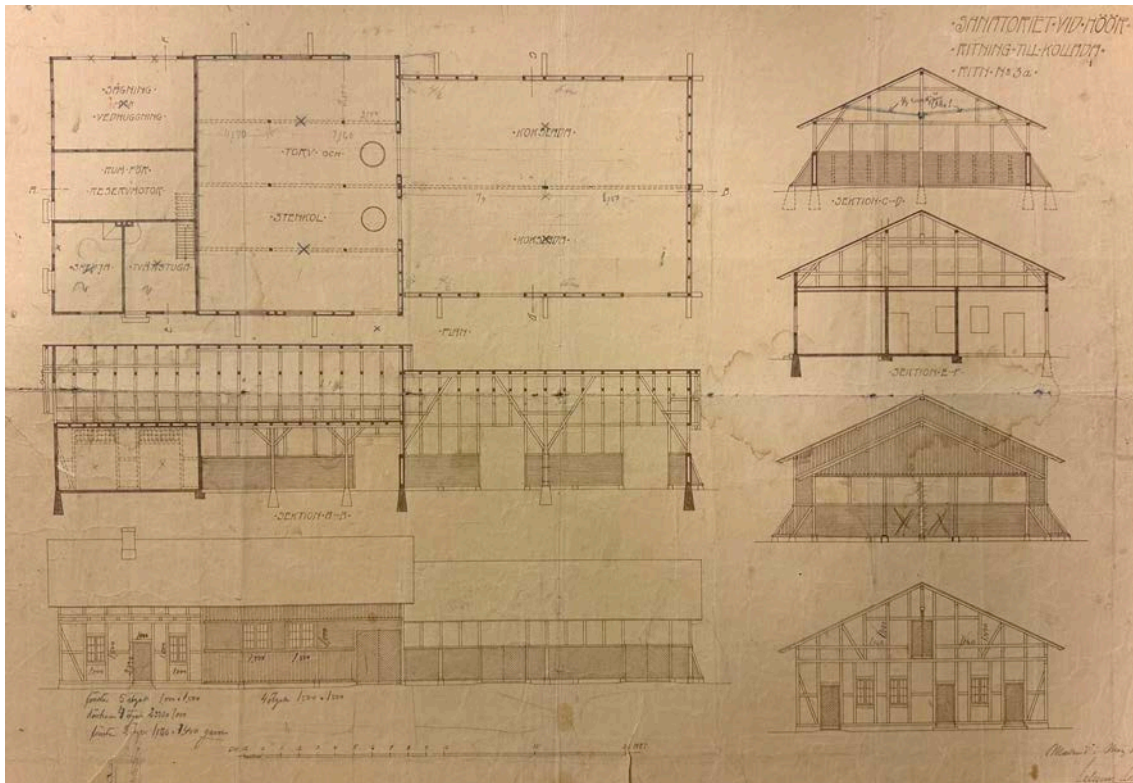
**1925** Arbetsbyggnad uppfördes i anslutning till kol-ladan och torvladan norr om Sanatorievägen. Byggnaden hade separata arbets-salar för män och för kvinnor i både källaren och bottenvåningen. Vindsvåningen rymde personalbostad; ett rum vid var gavel med tillhörande garderober och förråd. Ritningar upprättades av arkitekt Salomon Sörensen 1924. Ritning över sanitära installationer är daterad 1 december 1924 så byggnaden uppfördes sannolikt 1925.

**1926** Brandväggar uppfördes på vårdlängans och paviljongens översta vindsvåningar. Arkitekt var Salomon Sörensen.

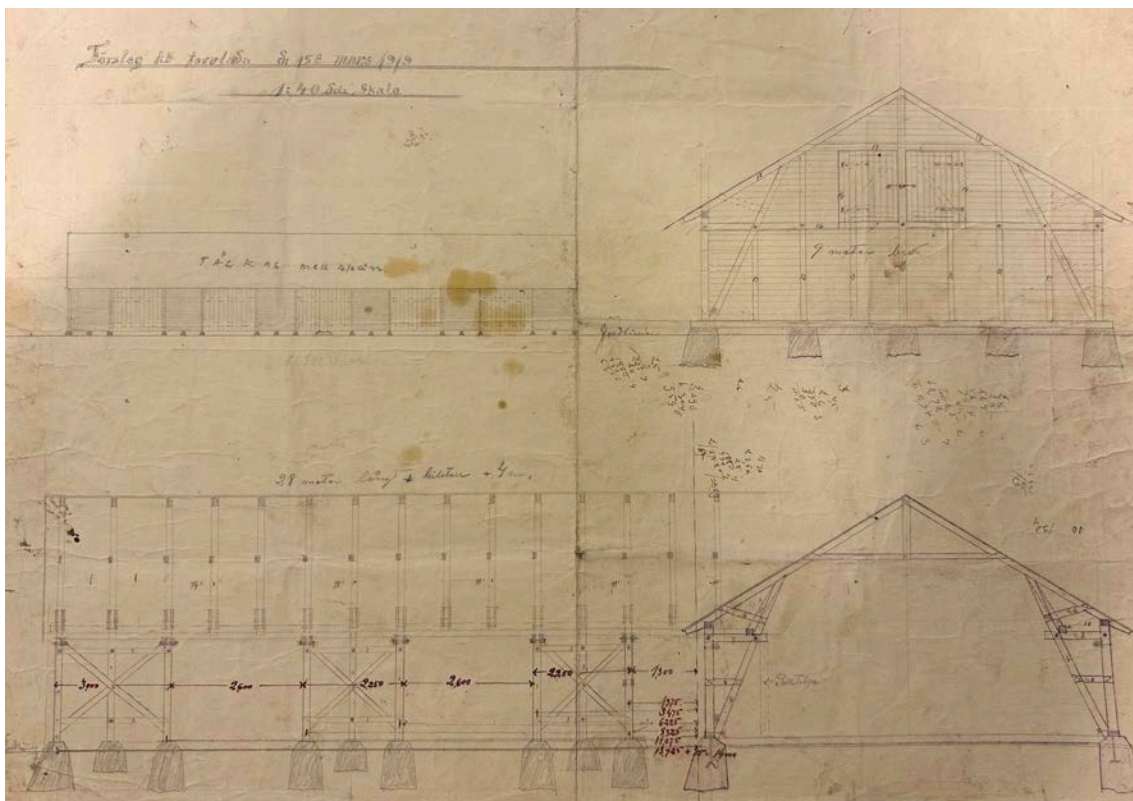
**1927** Pumphus/pumpstation uppfördes på strandtomten vid Ringsjön.

**1928** Vattentornet uppfördes. Ritningarna från uppförandet har inte återfunnits i arkiven men arkitekten är sannolikt Salomon Sörensen. Den intilliggande träbyggnaden benämns ”luftningshus” på en äldre situationsplan och tillkom sannolikt i samband med vattentornet. Innan vattentornet uppfördes hade sjukhuset en stor vattencistern i trappornets övre del, se ovan.

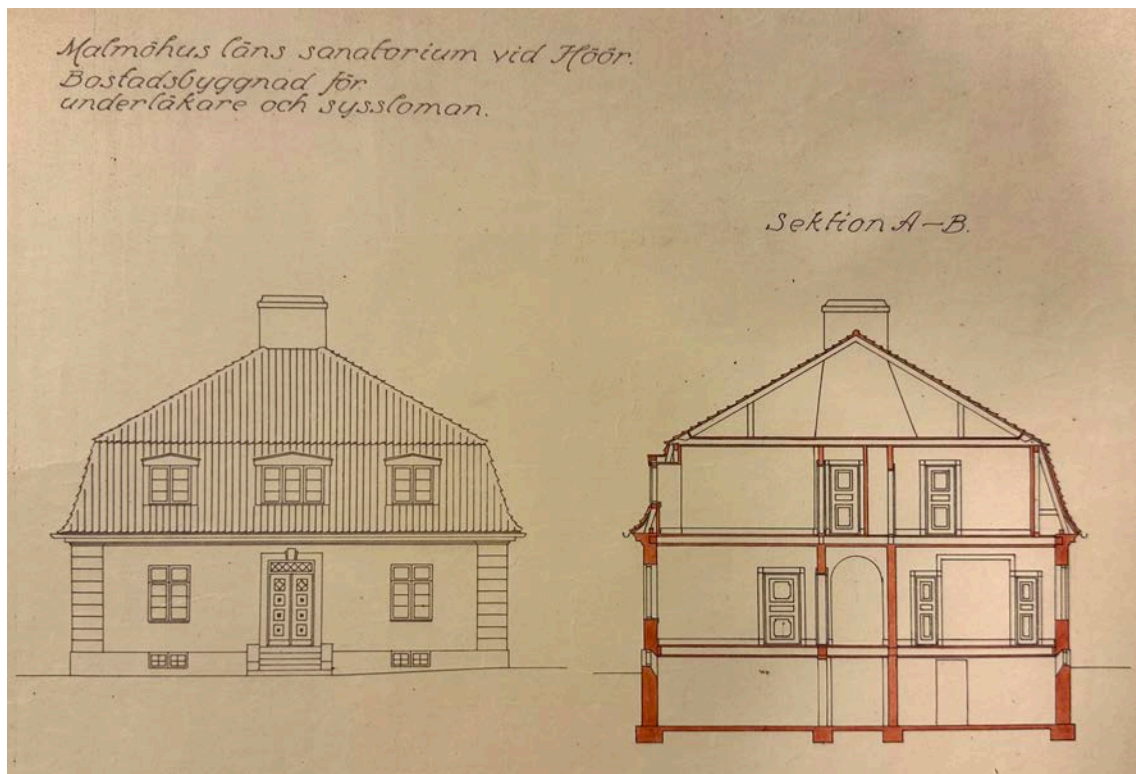
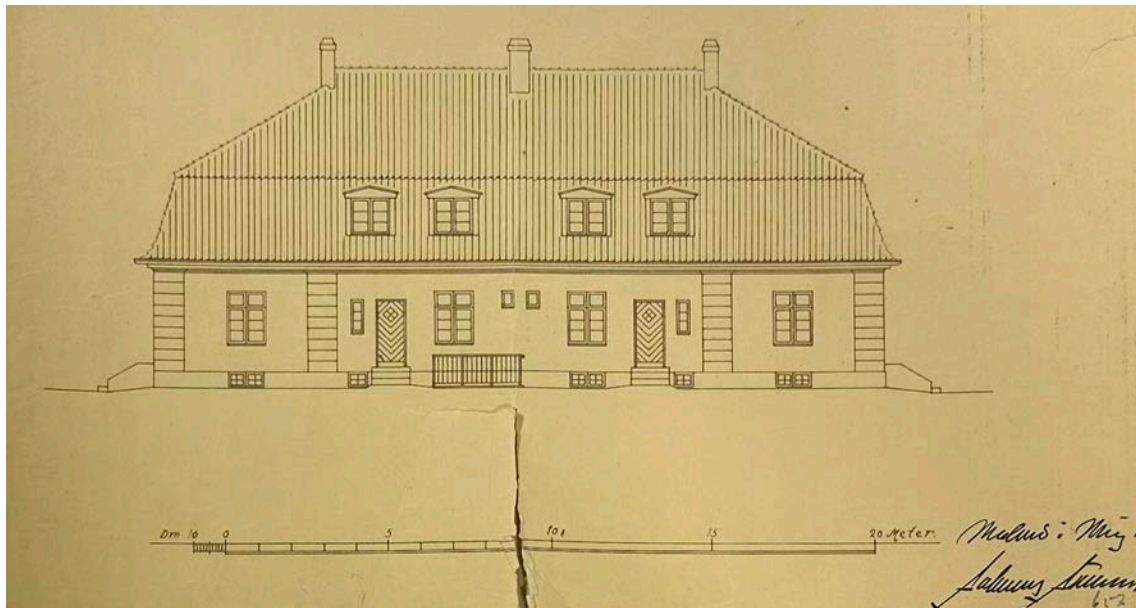
**1929-30** Köks- och administrationsflygeln byggdes till mot norr. Flygeln som ursprungligen hade brutet sadeltak med valmning mot norr fick nu en ny, tvärställd, högre förlängning med gavelmotiv mot öster och väster. Arkitekt var Salomon Sörensen.



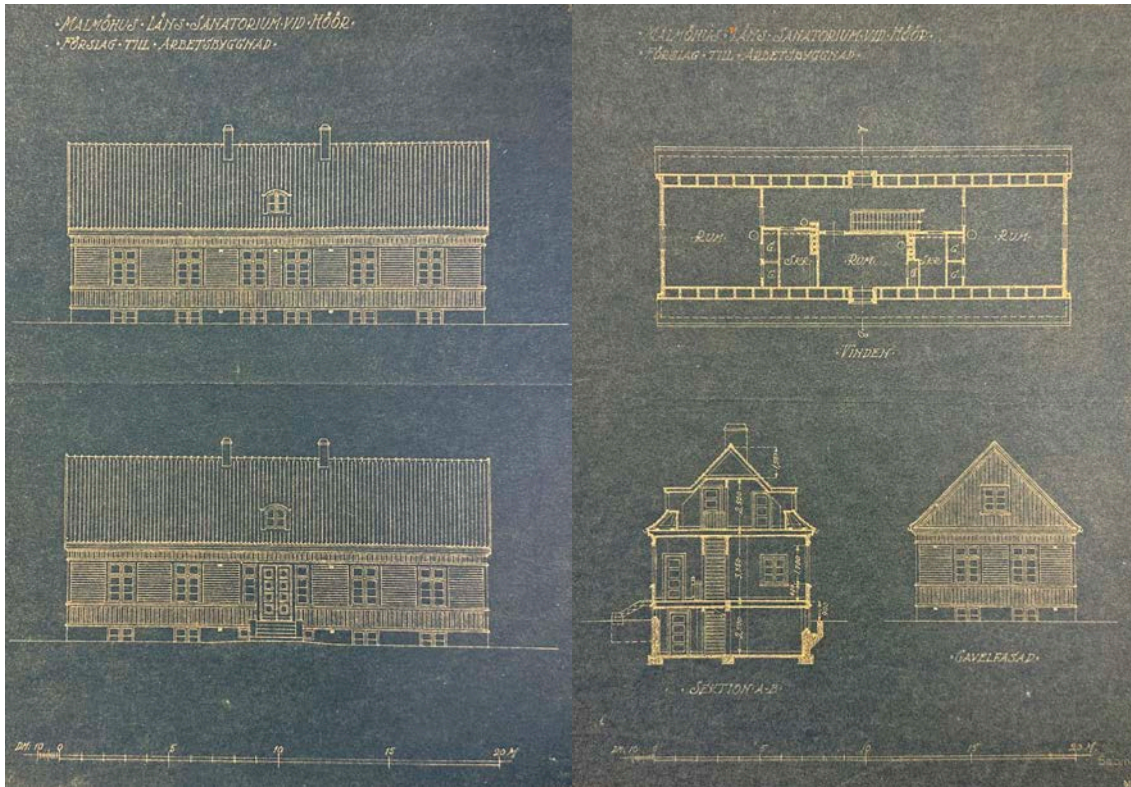
Kol-lada, ritning av Salomon Sörensen 1916. (Regionarkivet)



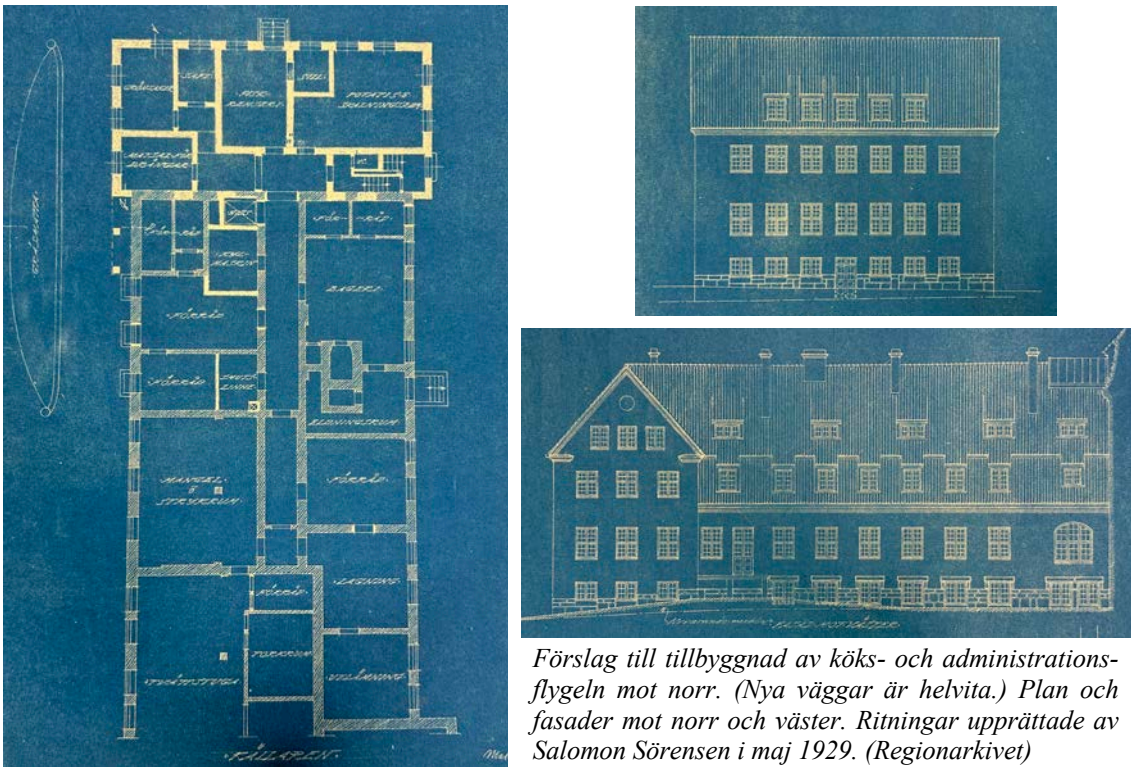
"Förslag till torvlada d: 15<sup>de</sup> mars 1919". Osignerad ritning. (Regionarkivet)



Bostad uppförd 1924 för intendenten (sysslomannen) och underläkaren, som tidigare bott i lägenheter i huvudbyggnadens mansardvåning. Ritning upprättad av arkitekt Salomon Sörensen 1921. (Regionarkivet)



Ritning till arbetsbyggnad upprättad av arkitekt Salomon Sörensen 1924. (Regionarkivet)





Huvudbyggnaden från nordöst med framförvarande nyanlagd plantering. (Foto publicerat av Göran Nilsson 2020-11-13 i Facebookgruppen "Du vet att du är från Höör och dess omnejd")



Huvudbyggnaden från nordöst. (Foto publicerat av Göran Nilsson 2022-11-21 i Facebookgruppen "Du vet att du är från Höör och dess omnejd")



*Huvudbyggnadens östra gavelflygel mot norr. (Vykort publicerat av Göran Nilsson 2020-04-06 i Facebookgruppen "Du vet att du är från Höör och dess omnejd")*



*Flygfoto som visar hur öppet det var nedanför sanatoriet, med åkrar och hagar. Från vänster syns köksträdgården tillhörig intendenten och (över)läkaren, därefter syns intendent- och underläkarbostaden, läkarbostaden, paviljongen för Malmö stad, huvudbyggnaden och de framförvarande ligghallarna samt vattentornet. (Publicerat av Göran Nilsson 2017-10-24 i Facebookgruppen "Du vet att du är från Höör och dess omnejd")*

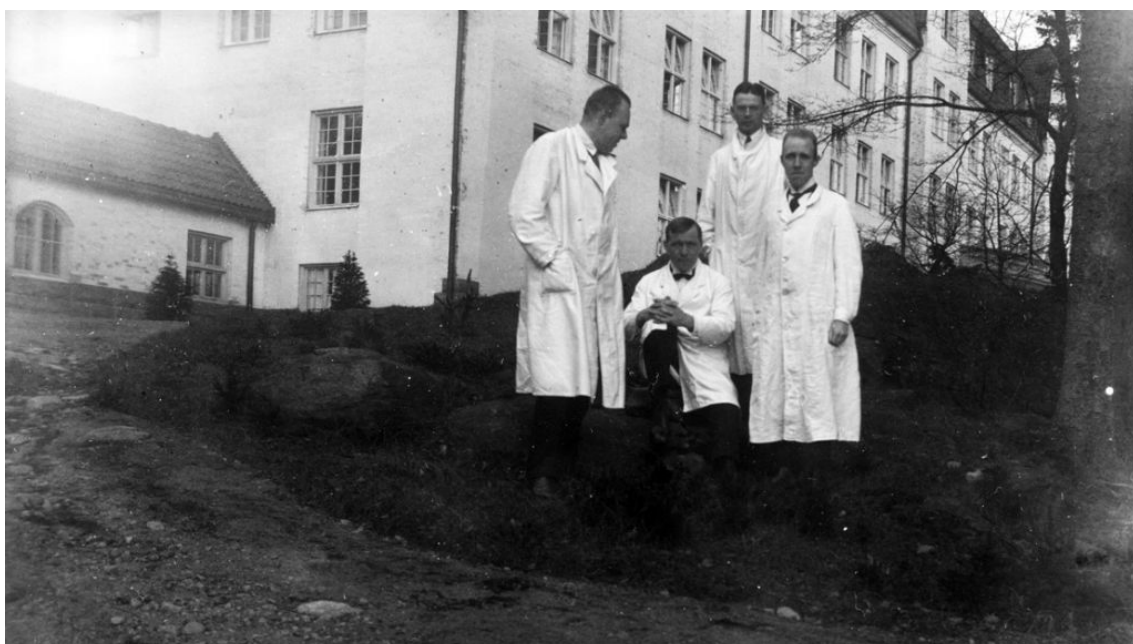




Flygfotografi taget 1935. Notera huvudentrén och ligghallarna nedanför huvudbyggnaden. En stor skorsten med rök visar att huvudbyggnaden har pannrum i källaren. Separat byggnad med panncentral uppfördes 1938. Köks- och administrationsflygeln är här nyligen tillbyggd/förlängd mot norr. Ingår i bildsamling inköpt till Kulturhistoriska museet i Lund år 2000. ([www.carl.kulturen.com](http://www.carl.kulturen.com))



Stenen vid Orups sanatorium. Fotografi taget i maj 1931 av Hans-Gabriel Queckfeldt, Lund. ([www.samlingar.regionmuseet.se](http://www.samlingar.regionmuseet.se), KrM KDCF001390 – Sanatorium)



Fyra läkare söder om sanatoriet 1925. Huvudbyggnaden i bakgrunden och förbindelsegången till vänster. ([http://www.medicinhistoriskasyd.se/smhs\\_bilder/](http://www.medicinhistoriskasyd.se/smhs_bilder/))



Vykort av paviljongen för Malmö stad från sydöst, sannolikt från 1920- eller 1930-talet. Rik växtlighet klär in ligghallarna framför byggnaden. (Publicerat av Göran Nilsson 2022-03-10 i Facebookgruppen "Du vet att du är från Höör och dess omnejd")



*Syster Ebba Lidholm i djurgården vid Orups sanatorium. Fotograf taget 1925 av Hans-Gabriel Queckfeldt, Lund. (www.samlingar.regionmuseet.se, KrM KDCF001119 – Kvinna)*



*Utsikt från Orups sanatorium. I förgrunden syns ligghallarna. Fotograf taget i maj 1938 av Hans-Gabriel Queckfeldt, Lund. (www.samlingar.regionmuseet.se, KrM KDCF002062 – Sjö)*

Orups sanatorium – 1930-tal till 1960-tal

**1938** Separat byggnad med panncentral uppfördes. Tidigare fanns pannrum i huvudbyggnadens källare.

**1940** Stort bostadshus för kvinnlig personal norr om Sanatorievägen togs i bruk. Ritningar är daterade december 1937 och upprättade av arkitekt Carl-Axel Stoltz, stadsarkitekt i Malmö 1942-1969.

Mindre bostadshus för ekonomipersonal norr om Sanatorievägen togs i bruk.

Byggnaden med transformatorhus och likbod, bårhus med litet altare, tillbyggdes mot söder med en ny byggnadsdel, ett obduktionsrum som var bredare än likboden/bårhuset. Likboden/bårhuset fick ny ingång från söder. Fönster byttes ut på både likboden och transformatorhuset.

**1942** Sanatoriet inköpte av lantbrukare Lars Olsson en fastighet på 50 tunnland med två gårdar nedanför huvudbyggnaden för att utvidga sin mark mot söder och säkra sydgränsen från påträngande bebyggelse. De två gårdarna skildes endast åt av en smal bygata och var sammanslagna till en, kallad "Orupsgården". Byggnaderna var i dåligt skick och revs 1949, endast några uthus fick stå kvar. Husgrunder av tuktade sandstens- och granitblock finns fortfarande kvar på platsen.

Mindre bostadshus för underläkare uppfördes väster om de befintliga personalbostadshusen norr om Sanatorievägen. Bostadshuset togs i bruk detta år.

**1943** Den stora mängd post som patienterna fick medförde att en poststation öppnades vid sanatoriet, benämnd Orup och lydande under postkontoret i Höör.

**1950-talet** Cafébyggnad i parken uppfördes sannolikt under 1950-talet. I anslutning till caféet fanns sedermera både minigolf och tennisbanor. Caféet hade verksamhet fram till åtminstone 2008. Därefter stod det tomt och revs slutligen sommaren 2023.

**1953** Malmöhus läns landsting löste in Malmöpaviljongen av Malmö stadsfullmäktige som därefter hyrde platser för stadens behov.

**1957** Ventilationsanläggning installerades i huvudbyggnadens norra flygel med ny, stor huv på taket.

**1959** Nytt bostadshus för sköterskor norr om Sanatorievägen togs i bruk detta år enligt en arkiverad förteckning. Vid jämförelse med daterade flygfotografier kan konstateras att det då sannolikt endast var byggnadens nord-sydliga länga som stod klar. Den smalare, östvästliga, vinkelställda längan färdigställdes först något senare.

**1957-1960** Huvudbyggnaden som varit i dåligt skick med eftersatt underhåll om- och tillbyggdes. Den pampiga, utkragande huvudentrén i natursten mot söder revs och på platsen för den framförvarande stenterrassen uppfördes en tillbyggnad, en samlingsal.

På huvudbyggnadens norrsida, mellan gavelflyglarna och den vinkelställda köks- och administrationsflygeln, uppfördes på var sida en tillbyggnad med källare och fem våningsplan, så långsidans nya norra fasad kom längre mot norr och förhöjdes två våningar. Åtgärden medförde att korridorerna breddades. Tvättställen i korridorerna ersattes med tvättrum och duschar. Nya badrum tillkom. Mitt för norrsidans två tillbyggnader förhöjdes även sydsidans befintliga fasad genom att muras på två våningar. De nya, högre, flackare takytorna fick nytt taklag och täcktes med kopparplåt. Fläktrum tillkom som "boxar" på taket. Ytorna som inreddes på den nya, översta vindsvåningen var nya "ligg-

hallar”, dvs stora vilsalar för patienter med frisk och hög luft samt magnifik utsikt över Ringsjön. Även huvudbyggnadens taktytor som inte förändrades med förhöjningar, dvs mittpartiet och gavelpartierna, förnyades i sin helhet och försågs med nya takstolar i samma läge som de befintliga. Taken täcktes med röda, enkupiga takpannor och kuporna kläddes med kopparplåt.

Huvudbyggnadens samtliga småspröjsade fönster byttes ut mot perspektivfönster. De tidigare ligghallarna i en separat, långsmal byggnad söder om sanatoriet revs.

Samtidigt skedde en omfattande invändig ombyggnad i köks- och administrationsflygeln.

**1960** Panncentralen byggdes till och förhöjdes delvis.

Vattentornet byggdes om invändigt med ny vattenreservoar på nytt bjälklag.

**1966** Paviljongen för Malmö stad om- och tillbyggdes. På norra på långsidan mellan gavelflyglarna uppfördes en tillbyggnad i tre våningsplan och källare, den nya fasaden kom därmed både längre mot norr och förhöjdes en våning. Takstolarna förnyades i anslutning till denna nya, högre, flackare takyta som täcktes med kopparplåt. Två fläktrum tillkom som ”boxar” på taket. Paviljongens samtliga småspröjsade fönster byttes ut mot perspektivfönster. På södra långsidan byggdes paviljongen till med terrasser med skärmtak.

Ambulansintaget/huvudingången i den låga förbindelsegången mellan huvudbyggnad och paviljong försågs med skärmtak.

I samband med denna ombyggnad eller något tidigare under 1960-talet anlades den nuvarande parkeringsplatsen som finns nordöst om huvudbyggnaden och öster om kapellet. Möjligen var det i samband med detta som sanatoriets portvaktstuga revs. På flygfotografier från 1961 syns byggnaden fortfarande.

**1967** Verksamheten på sanatoriet ändrade karaktär och den första rehabiliteringsavdelningen inrättades. Postadress Orup upphörde och poststationen omvandlades till postombud under Höör.



*Flygfotografi, troligen taget 1939. Separat byggnad med panncentral och hög skorsten av tegel uppfördes 1938. Ingår i bildsamling inköpt till Kulturhistoriska museet i Lund år 2000. (www.carl.kulturen.com)*



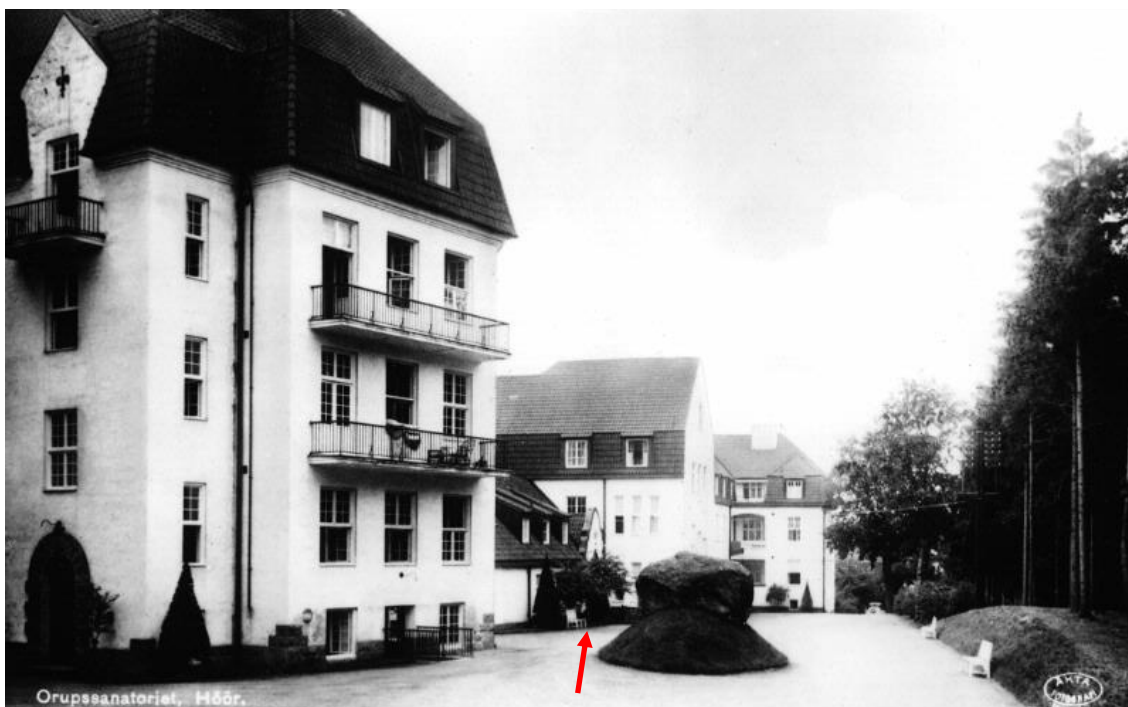
*Flygfotografi, troligen taget 1939. Ingår i bildsamling inköpt till Kulturhistoriska museet i Lund år 2000. (www.carl.kulturen.com)*



Flygfotografi taget 1939. Ny, stor byggnad med bostäder för kvinnlig personal (pil) var under uppförande och togs i bruk 1940. Ingår i bildsamling inköpt till Kulturhistoriska museet i Lund år 2000. ([www.carl.kulturen.com](http://www.carl.kulturen.com))



Flygfotografi taget 1939. Ny, stor byggnad med bostäder för kvinnlig personal (pil) var under uppförande och togs i bruk 1940. Ovanför denna byggnad syns ekonomibyggnaderna formade kring en gårdsplan; arbetsbyggnad, kol-lada, torvlada och ett flertal låga byggnader, möjligen förråd. Ingår i bildsamling inköpt till Kulturhistoriska museet i Lund år 2000. ([www.carl.kulturen.com](http://www.carl.kulturen.com))



Fotografi taget av Berndt Johnsson (1877-1943). Sanatoriets norrsida. Huvudbyggnadens västra gavelflyget till vänster, därefter förbindelsegången och slutligen paviljongen. Lägg märke till att förbindelsegångens lite större del närmast paviljongen tidigare hade en portal/ingång mot norr (se pil). Frontespisen togs bort vid ombyggnaden på 1960-talet, då porten förenklades och förminskades. (Malmö museum, [www.kringla.nu](http://www.kringla.nu))



Utsnitt ur Generalstabskartan 1946. Här syns att flera nya byggnader har tillkommit på sanatorieområdet. (Lantmäteriet).





*Bostadshus för kvinnlig personal som togs i bruk 1940. Ritningar är daterade december 1937 och upprättade av arkitekt Carl-Axel Stoltz, stadsarkitekt i Malmö 1942-1969. (Vykort/foto publicerat av Göran Nilsson 2020-11-11 i Facebookgruppen "Du vet att du är från Höör och dess omnejd")*



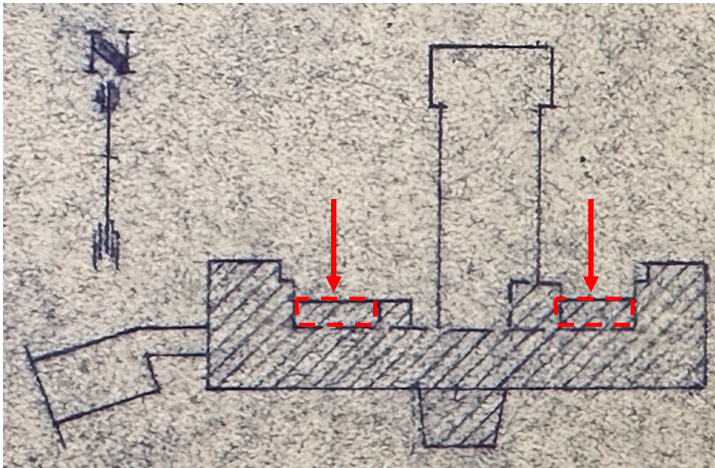
*Vykort från mitten av 1900-talet. Paviljongen för Malmö stad i förgrunden och huvudbyggnaden längre bort. ([http://www.medicinhistoriskasyd.se/smhs\\_bilder/](http://www.medicinhistoriskasyd.se/smhs_bilder/))*



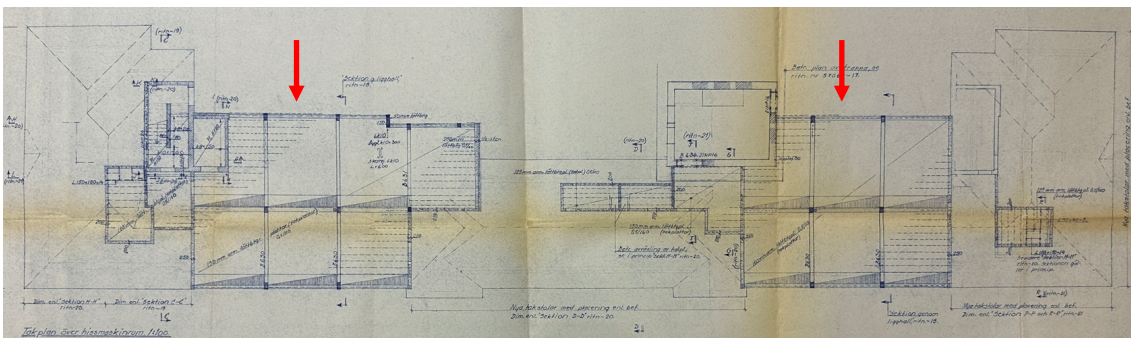
*Fotografi från 1957 av den nyligen rivna cafébyggnaden. Ingår i bildsamling inköpt till Kulturhistoriska museet i Lund år 2000. (www.carl.kulturen.com)*



*Flygbild tagen någån gång under 1950-talet, före uppförandet av den stora bostadsbyggnaden för sköterskor bestående av två längor i vinkel. (Lantmäteriet)*



Orienteringsplan från en av ombyggnadsritningarna som visar tillbyggnaderna från 1966. Upprättad av Ingenjörfirman Jacobsson & Widmark AB 1957. (Regionarkivet)



Huvudbyggnadens takplan/vindsvåning som visar konstruktionen för och utsträckningen av de två stora ligghallarna som tillkom på taket 1960. Ritning upprättad av Ingenjörfirman Jacobsson & Widmark AB 1957. (Regionarkivet)



Flygfotografi taget 1959, mitt under den stora ombyggnaden av huvudbyggnaden då fasadpartier höjdes och nya ligghallar uppfördes på taket/vinden. Här har förhöjningen till vänster om mittpartiet utförts (pil) medan förhöjningen till höger om mittpartiet ännu inte genomförts. Samtliga småspröjsade originalfönster ersattes under arbetena med perspektivfönster. Här har byggnadsarbetena kommit halvvägs, den vänstra delen av huvudbyggnaden har nya perspektivfönster medan den högra delen ännu har småspröjsade fönster kvar. Den pampiga huvudentrén mot söder är borttagen och ersatt med en utkragande samlingsal (pil). Skogen är fortfarande tätt inpå byggnaderna. Ingår i bildsamling inköpt till Kulturhistoriska museet i Lund år 2000. ([www.carl.kulturen.com](http://www.carl.kulturen.com))



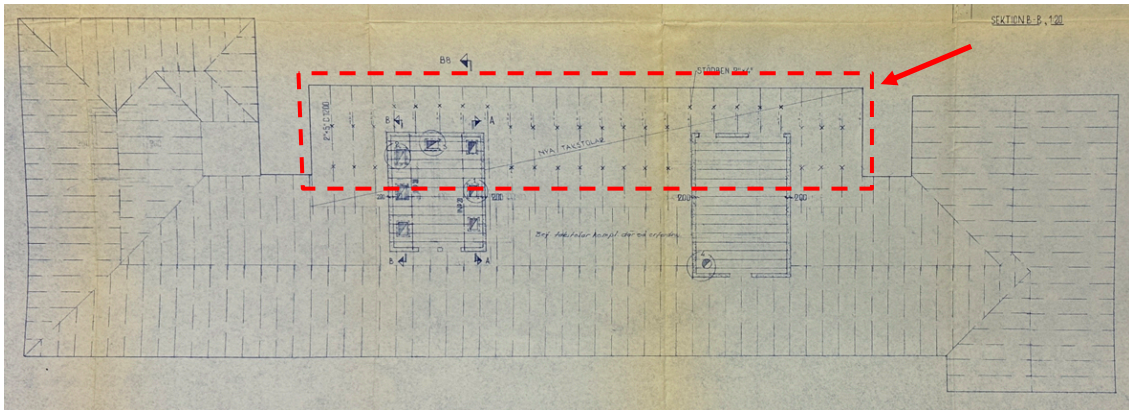
*Flygfotografier tagna 1961, precis efter den stora ombyggnaden av huvudbyggnaden då fasadpartier höjdes och nya ligghallar uppfördes på taket/vinden. Samtliga småspröjsade originalfönster ersattes med perspektivfönster. De ursprungliga ligghallarna nedanför huvudbyggnaden är rivna. Paviljongen för Malmö stad genomgick en omfattande ombyggnad något senare, 1966, och har ännu kvar sina småspröjsade fönster. Portvaktstugan fanns fortfarande kvar, se pil. Ingår i bildsamling inköpt till Kulturhistoriska museet i Lund år 2000. (www.carl.kulturen.com)*



*Fotografi, sannolikt taget strax efter 1960-talets ombyggnad då den pampiga huvudentrén ersattes med en tillbyggnad för en samlingsal. En rest av huvudentréns svängda terrass finns fortfarande kvar på var sida om samlingsalen. (Region Skånes medicinhistoriska samlingar, [www.kringla.nu](http://www.kringla.nu))*



*Kolorerat fotografi från 1967. Porten med den pampiga granitombfattningen satt tidigare på ett smalt, utkragande fasadparti. Fasaden till vänster och till höger om porten var i samma liv. Vid ombyggnaden 1957-60 byggdes vårdlängan till och fasaden till höger om porten flyttades ut i samma liv som porten. Ingår i bildsamling inköpt till Kulturhistoriska museet i Lund år 2000. ([www.carl.kulturen.com](http://www.carl.kulturen.com))*



Takplan över paviljongen som visar utsträckningen på tillbyggnaden 1966. Två fläktrum som tillkom som "boxar" på taket syns också. Upprättad av Ingenjörfirman Jacobsson & Widmark AB 1963. (Regionarkivet)



Kolorerat fotografi av paviljongen från nordöst 1967, dvs precis efter dess stora om- och tillbyggnad. Mellan gavelflyglarna hade uppförts en tillbyggnad som breddade huset, dvs flyttade ut fasaden mot norr samt höjde fasaden en våning. På den nya flacka takytan tillkom två kopparplåtsklädda boxar, ventilationsrum. Ingår i bildsamling inköpt till Kulturhistoriska museet i Lund år 2000. ([www.carl.kulturen.com](http://www.carl.kulturen.com))



*Kolorerat fotografi från 1967, dvs precis efter 1960-talets stora ombyggnader av först huvudbyggnaden och därefter paviljongen. Längst till vänster syns köks- och administrationsflygelns västra fasad, sen huvudbyggnadens västra gavel och närmst i bild till höger syns paviljongens östra del. Ingår i bildsamling inköpt till Kulturhistoriska museet i Lund år 2000. ([www.carl.kulturen.com](http://www.carl.kulturen.com))*



*Fotografi, eventuellt från 1960-talet.  
Vattentornet och luftningshuset.  
(Sydsvenska medicinhistoriska sällskapet,  
[www.kringla.nu](http://www.kringla.nu))*



Ovan: Kolorerat flygfotografi taget 1966. Ny bostadsbyggnad för sjuksköterskor är färdigställd, se pil. Enligt arkiverad förteckning togs den i bruk 1959, vilket måste varit delvis. På flygfoto från 1961, [se sidan 55](#), är byggnaden under uppförande och den första nord-sydliga längan är klar.

Nedan: Flygfoto från 1973. Riksväg 23 är under uppförande. Ingår i bildsamling inköpt till Kulturhistoriska museet i Lund år 2000. ([www.carl.kulturen.com](http://www.carl.kulturen.com))





Orups sanatorium – 1970-talet till idag

**1970** Direktionen för Orupssanatoriet verkade fram till 1970, därefter blev Orups sanatorium Orupssjukhuset.

**1985** Lungkliniken vid Orupssjukhuset lades ner och verksamheten flyttades till Lund.

**1988** Specialisthuset i Eslöv öppnades och hit flyttades följande mottagningar från Orup; barnmedicin, barn- och ungdomspsykiatri, gynekolog, ögon- och öronsjukdomar. Något år senare flyttades även röntgenavdelningen från Orup till Eslöv.

**1988-1991** Omfattande om- och nybyggnad för toppmodern rehabiliteringsklinik med tre avdelningar; hjärnskadesektionen, ryggmärgsskadesektionen och allmänna sektionen. Ny flygel till paviljongen uppfördes med bassäng, datorutrustning och avancerad teknisk utrustning.

Patienthotell Orupsberg öppnade i den stora, tidigare bostadsbyggnaden för sjuksköterskor med två längor i vinkel.

**1992** Genom Ädelreformen övertog Höörs kommun ansvaret för tre sjukhemsavdelningar i huvudbyggnaden. Lokalerna hyrdes fram till år 2000 då det särskilda äldreboendet flyttade tvärs över Sanatorievägen till nyrenoverade lokaler i två byggnader som en gång uppförts som personalbostäder, se nedan.

**1996** Sanatorieparkens djurgård fanns kvar under hela 1900-talet och drevs av patientföreningen. Efter att flera gånger ha hotades av nedläggning fick djurgården nytt liv 1996 när skötseln togs över av Omsorgen i Höör, ett dagcenter för personer med förståndshandikapp. Parken drevs därefter vidare åtminstone i 5 år till.

**1997-1998** Sjukvårdsdistriktet Orup (omfattade Eslöv, Höör och Hörby), Lund och Landskrona slogs samman vid årsskitet 1997-1998. Stora sparbetning ledde till rationaliseringar och personalneddragningar. I sjukhusbyggnaden fanns Landstingets Rehabcenter. I byggnaden fanns också Höörs kommuns sjukhem med tre avdelningar för äldre långtidssjuka, Höörs kommuns barn- och ungdomshabilitering, ett hemtjänstkontor och en Samrescentral (sjuk- och färdresor).

1998-1999 Landstingets fastighetsavdelning Malmöhusfastigheter planerade att sälja mark till exploatörer för att uppföra 100 nya bostäder i anslutning till Orupssjukhuset. Planprogram och detaljplan för del av Bosjökloster 1:24, kallat Orups park, togs fram. Orups park skulle omfatta 80 flerfamiljshus i två våningar och 20 lägenheter i form av villor eller parhus. Exploateringen genomfördes inte.

**1999** Regionfastigheter sålde läkarbostaden samt intendent- och underläkarbostaden. De två byggnaderna hade då använts för administration/kontor. Läkarbostaden såldes till privatpersoner och blev åter bostad. Intendent- och underläkarbostaden såldes till Björkviksgruppen som skulle skapa ett utbildnings- och utvecklingscenter.

Ytterligare fem fastigheter med byggnader styckades av från Bosjökloster 1:24, de fyra bostadshusen och den gårdslignade samlingen byggnader norr om Sanatorievägen – arbetsbyggnaden, kol-ladan och torvladan.

**1999-2000** Omfattande ombyggnad av den äldsta personalbyggnaden norr om Sanatorievägen, som tidigare under en period fungerat som vandrarhem, till 24 lägenheter för särskilt äldreboende; Orupslund. Byggnaden putsades om och fick nya fönster.

Den yngsta personalbyggnaden norr om Sanatorievägen, som uppfördes för sköterskor kring 1960 och som sedan 1991 använts som patienthotell Orupsberg, renoverades till 26 lägenheter för särskilt äldreboende; Skogsläntan.

Patienthotell Orupsberg öppnade i nyrenoverade lokaler på tredje våningen i huvudbyggnaden, dvs lokaler som tidigare varit sjukhem/äldreboende.

**2018** Arbetsbyggnaden vid kol-ladan och torvladan norr om Sanatorievägen fick två nya tillgängliga dörrar på baksidan mot gården, två fönster gjordes om till dörrar. Framför dörrarna uppfördes två stora metallramper.

**2019-2022** Invändiga ombyggnader genomfördes i huvudbyggnaden från rehab/vårdhem till trygghetslägenheter. Tillbyggnad med ny entré och ny hiss mot norr, placerade mellan köks- och administrationsflygeln och huvudbyggnadens ursprungliga ingång i ett framskjutande fasadparti. I samband med ombyggnaden försågs huvudbyggnadens fasader med ett stort antal utvändiga ventilationsdon och flera ursprungliga fönsteröppningar murades igen med betongblock. Ny handikappramp av trä tillkom i anslutning till den utkragande samlingsalen mitt på södra långsidan. Tidigare ramp demonterades.



Ovan: Fotografi från 1970 av cafébyggnaden. Ingår i bildsamling inköpt till Kulturhistoriska museet i Lund år 2000. ([www.carl.kulturen.com](http://www.carl.kulturen.com)) Nedan: Ekonomiska kartan 1973. Här syns ännu den fjärde smala byggnaden vid kol-ladan, torvladan och arbetsbyggnaden (se pil). (Lantmäteriet).





*Flygfotografier ca 1975 (Lantmäteriet) respektive 2018-2020. (Eniro)*



*Flygfotografier tagna av Jan Norrman 1998. (www.kringla.nu)*



*Fotografi från bygglovsansökan inför ändring av arbetsbyggnadens fasad mot gården. 2018 ändrades fasaden, två fönster gjordes om till nya tillgängliga dörrar, med framförvarande stora metallramper. (Hörs kommuns arkiv)*



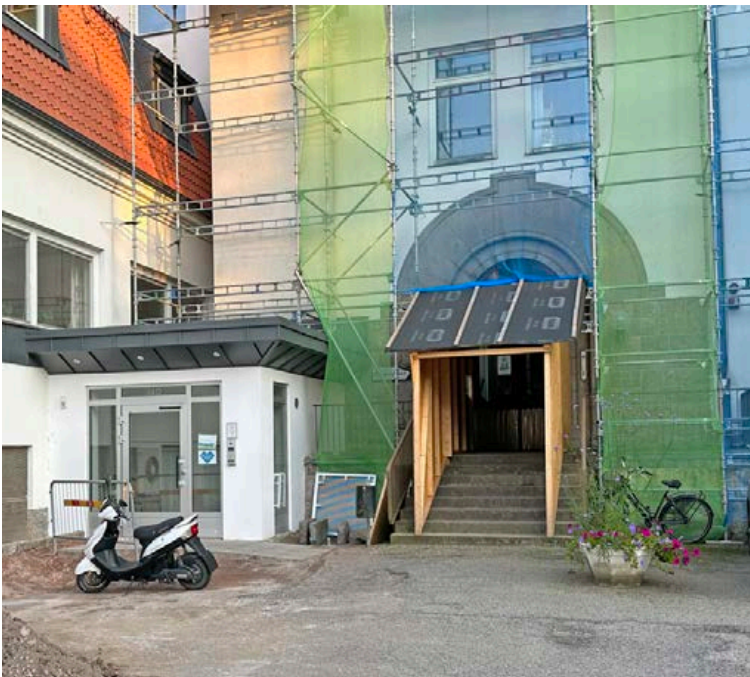
*Relationsritning utförd av Sundell landskapsarkitekter AB i Malmö 1995 som visar områdets utseende.*



*Den numera rivna cafébyggnaden, fotografier tagna i april 2023.*



2019-2022 genomfördes en invändig ombyggnad i huvudbyggnaden. Ny entré och ny hiss mot norr tillkom och placerade mellan köks- och administrationsflygeln och huvudbyggnadens ursprungliga ingång i ett framskjutande fasadparti.



Detaljfoto av den nya entrén och hisstornet. Fönster i köks- och administrationsflygelns fasad har minskats på höjden och ersatts av plåtytor.



Exempel på två högt belägna fönsteröppningar i vårdlängans söderfasad som murats igen i samband med invändig ombyggnad 2019-2022.

### Arkitekt Salomon Sörensen (1856-1937)

Salomon Sörensen föddes och växte upp i Lund där hans far var byggmästare. Han gick i murarlära hos fadern och studerade senare arkitektur vid Tekniske Selskabs Skole och vid Kunstakademiet i Köpenhamn där han tog examen 1880. Efter ytterligare två års studier i Stockholm gjorde Sörensen en längre studieresa i Europa och vistades bland annat ett år i Italien. Sörensen återvände därefter till Skåne och arbetade i Malmö som privatpraktiserande arkitekt från 1884 och som stadsarkitekt 1893-1924. Stadsarkitekten ansvarade för granskningsarbete och var skyldig att utföra ritningar till de byggnader som uppfördes på stadens bekostnad. För dessa ritningar fick stadsarkitekten ett arvode som motsvarade 1% av de slutliga byggkostnaderna. För Malmö stad ritade Sörensens kontor bland annat omkring 25 byggnader på Malmö Allmänna sjukhus (1894-1932), Malmö Epidemisjukhus (1907), vattentorn, slakthus, saluhallar, vattenverk, skolor m.m. Sörensen var mycket produktiv och står bakom över 100 byggnader i staden. Han ritade även en stor mängd byggnader på andra platser, t ex Tingshus i Hörby (1884), numera byggnadsminnesförklarade Anatomiska Institutionen i Lund (1897), Saluhall i Lund (1907), Skånes Enskilda Bank i Lund (1907), Skandinaviska Enskilda banker i Landskrona (1904) och Karlshamn (1909) samt Skånska banken i Växjö (1911). Arkitekten ritade de nyuppförda kyrkorna i Arrie, Remmarlöv, Mellan-Grevie och Södra Rörum. Sörensen vann gott rykte som sjukhusarkitekt efter uppdragen i Malmö och fick flera sjukhusuppdrag på andra platser i Södra Sverige, bland annat Orups sanatorium (1915), ett flertal byggnader på lasarettområdet i Lund (1915-1927) och lasarett i Karlskrona (1922) samt Helsingborg (1927).

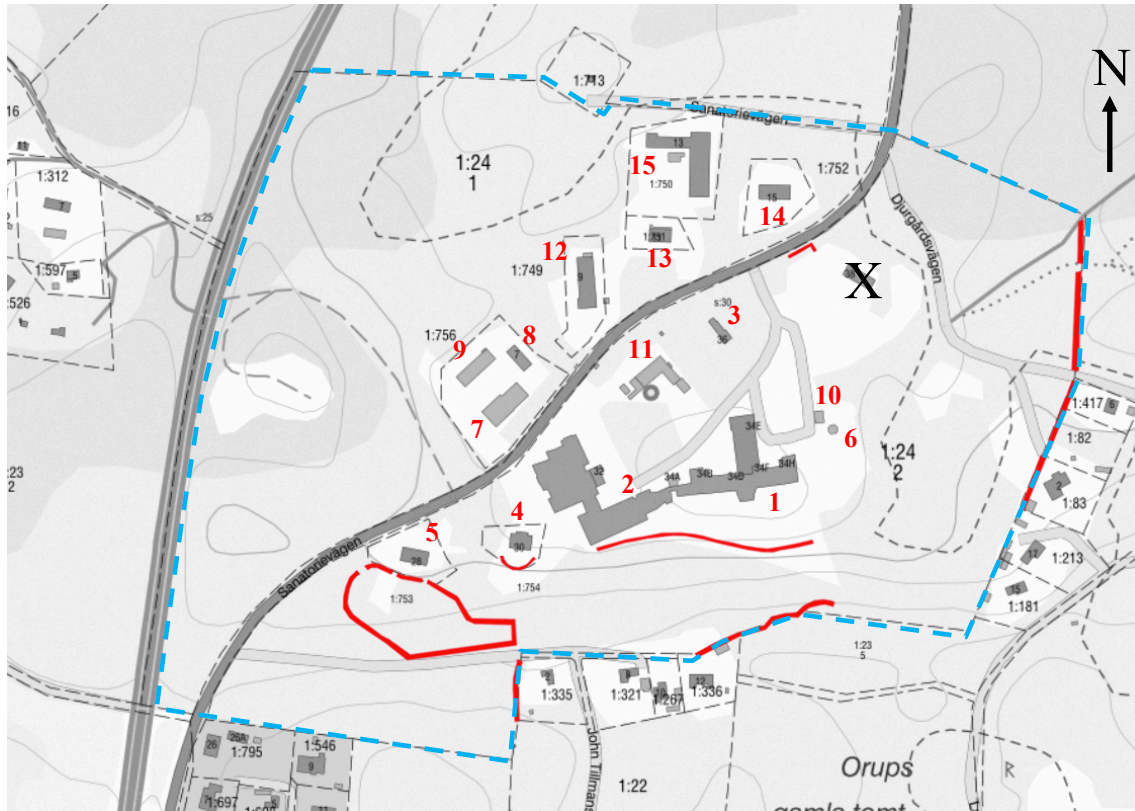
Tykesson och Magnusson Staaf skriver i verket *Arkitekterna som formade Malmö* att tre skeden kan urskiljas i Sörensens arkitektur. ”*En första period som sträcker sig fram till slutet av 1890-talet domineras av nyrenässans, inspirerad från Italien. Under en andra period, från sekelskiftet till omkring 1920, gjorde han en till sin karaktär nationalromantisk arkitektur, oftast i tegel och natursten, många gånger lokalt förankrad och med medeltida inslag. Den sista perioden från omkring 1920 präglas åter av klassicistiska former.*”

### Arkitekt Carl-Axel Stoltz (1904-1975)

Carl-Axel Stoltz föddes i Malmö och var son till arkitekt August Stoltz, stadsarkitekt i Malmö 1924-1942. August Stoltz efterträdde Salomon Sörensen som stadsarkitekt. Carl-Axel Stoltz tog arkitektexamen i Stockholm 1928 och hade därefter en kort anställning på Byggnadsstyrelsen innan han startade egen verksamhet i Malmö. Han erhöll första pris i flera arkitekttävlingar under 1930-talet och efterträdde 1942 sin far på stadsarkitektposten, en tjänst han sedan innehade till 1969. Carl-Axel Stoltz var tydligt påverkad av funktionalism och ritade flera funktisbyggnader. Han ritade bland annat Malmö Museum (1932), Malmö Östra sjukhus (1932), flera kliniker på Allmänna sjukhuset i Malmö och Botildenborgs Vattentorn.

## Kulturmiljöbeskrivning

Orups sanatorium är beläget på en höjd drygt 100 meter över havet och marken lutar ner mot Ringsjön. Omedelbart söder om huvudbyggnaden faller marken 20-25 meter i en sluttning. På Orupsberget finns urberg i dagen. Sanatoriebyggnaderna omges av en parkmiljö med gräsmattor, hårdgjorda gång- och körytor och träd. Parken övergår mjukt i omgivande skog som består av både löv- och granskog, främst bok och ek. Ursprungligen var inslaget av gran större i parken nära byggnaderna. Buskvegetationen utgörs främst av lind, hassel, avenbok, lönn och rönn.



Planområdet är markerat med blå streckad linje. Inom planområdet finns ett stort antal byggnader som samtliga tillhört det före detta sanatoriet. Numera riven cafébyggnad är överkryssad. Äldre stenmurar markeras med röda linjer. (Bearbetad karta från [www.lantmateriet.se](http://www.lantmateriet.se))

1. huvudbyggnad
2. paviljong
3. kapell
4. (över-)läkarbostad
5. intendent- och underläkarbostad
6. vattentorn
7. kol-lada
8. arbetsbyggnad
9. torvlada
10. luftningshus
11. panncentral
12. bostadshus för kvinnlig personal
13. bostadshus för ekonomipersonal
14. bostadshus för underläkare
15. bostadshus för sköterskor



### Huvudbyggnad (Bosjökloster 1:24, byggnad 1 enligt karta föregående sida)

Tillhör sanatoriets ursprungliga byggnader och uppfördes 1912-1915 för tuberkulösa patienter från Malmöhus län. Ritades av arkitekt Salomon Sörensen. T-formad planlösning med stor, hög, östvästlig vårdlänga med vårdavdelningar mot söder och korta gavelflyglar mot norr samt lägre, centrerad, vinkelställd flygel för köks- och administrationsutrymmen mot norr. I mötet mellan vårdlängan och köks- och administrationsflygeln finns ett trapptorn som ursprungligen även tjänade som vattentorn. Fyra våningar, mansardvåning och källare. Huvudbyggnaden har rusticerad sockel av kvaderhuggen granit, slätputsade och vitmålade fasader, vitmålade perspektivfönster och mansardtak med valmning täckt med röda tegelpannor. Huvudbyggnaden har genomgått en del förändringar sedan uppförandet. Köks- och administrationsflygeln förlängdes mot norr 1929-1930. 1957-1960 genomfördes omfattande arbeten där huvudentrén i söder ersattes av en tillbyggnad med samlingssal, de ursprungliga fönstren ersattes av perspektivfönster, vårdlängan i söder breddades genom att norra fasaden mellan gavelflyglarna och köks- och administrationsflygeln flyttades mot norr och delar av fasaderna förhöjdes. På dessa platser ersattes det brutna tegeltaket av ett flackt, kopparklätt pulpettak. I fasaderna finns fortfarande kvar fyra ursprungliga påkostade portalomfattningar av kvaderhuggen granit.

För några år sedan skedde invändiga ombyggnader där några av vårdlängans högt belägna fönsteröppningar murades igen. Igenmurningarna är ännu oputsade. Samtidigt som denna kulturmiljöutredning har upprättats pågår en takomläggning på huvudbyggnaden som innebär en del förändringar. Enkupiga, röda, flacka tegelpannor och hantverksmässigt utfört plåtarbete i kopparplåt med nätta dimensioner ersätts med tvåkupigt, rött taktegel med mindre format, djupare/tätare kupighet samt standardiserade, modernt utformade plåtdetaljer av grå, fabrikslackerad plåt i kraftigare dimensioner. Triangulära tegelpartier ersätts med plåtinklädnader. En stor mängd takfönster läggs igen. Nedan återges fotografier som visar byggnadens utseende både före och efter takarbetena.



*Huvudbyggnaden sedd från sydöst, fotografi taget före de pågående takarbetena. Byggställningar döljer nu delar av fasaderna.*



*Mittpartiet på huvudbyggnadens södra fasad. Utbyggnad/samlingshall från 1960 i bottenvåningen, där den ursprungliga huvudentrén tidigare fanns. Fotografiet taget före de pågående takarbetena, eftersom byggställningar nu döljer delar av fasaderna.*



*Huvudbyggnaden sedd från sydväst. Fotografiet taget före de pågående takarbetena, eftersom byggställningar nu döljer stora delar av fasaderna.*



*Detalj av huvudbyggnadens västra gavel, foto taget före pågående takarbeten.*



*Västra delen av vårdlängans norra fasad. Köks- och administrationsflygen skymtar till vänster.*



*Köks- och administrationsflygelns västra fasad. Foto efter pågående takarbeten.*



*Huvudbyggnaden sedd från nordöst, köks- och administrationsflygelns i förgrunden. Foto efter pågående takarbeten.*



*Köks- och administrationsflygelns östra fasad. Foto efter pågående takarbeten.*

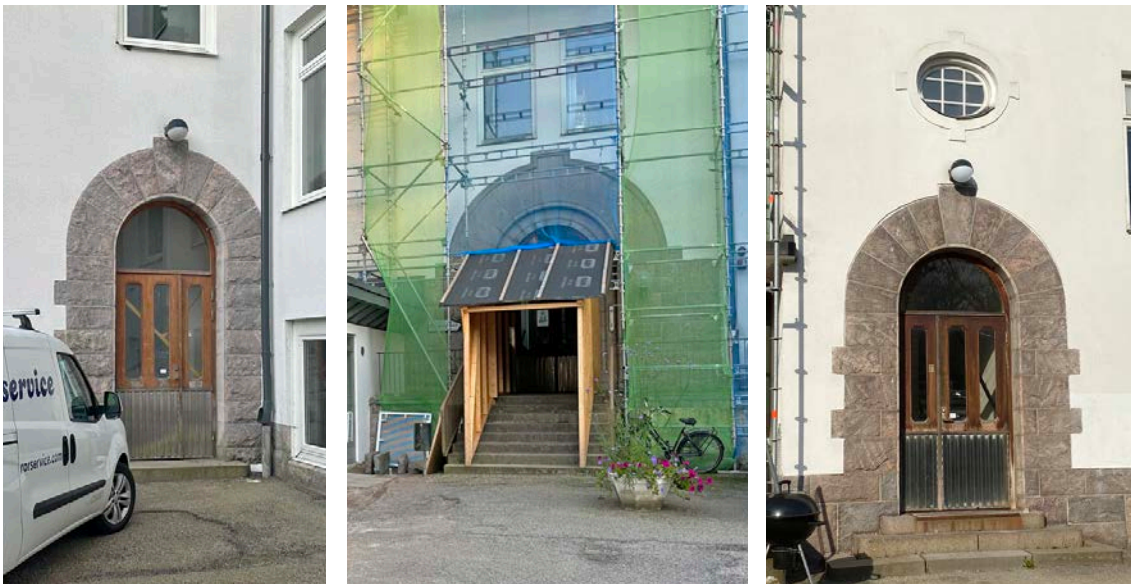


Östra delen av vårdlängans norra fasad efter pågående takarbeten. Några ursprungliga fönsteröppningar har murats igen. Nedan: Huvudbyggnadens östra gavelfasad före och efter takarbetena. Triangulära tegelytor vid frontespisen har ersatts med plåt, kopparplåt har ersatts av gråmålad plåt, plåtavtäckningar har ökat i dimension och takfönster lagts igen.





Detalj av huvudbyggnadens tak på gavlarna före och efter de pågående takarbetena, se även föregående sida. Enkupiga tegelpannor ersätts med tvåkupiga, plåtarbete av kopparplåt ersätts av fabriksmålad grå plåt och plåtytor ökar. Triangulära tegelytor ersätts med plåt på flera ställen. Hängrännor och stuprör av kopparplåt, tillverkade på traditionellt vis av sammanfalsade, raka rördelar ersätts av hängrännor och stuprör av målad plåt med pressade, prefabricerade böjar. Kupor förses med hängränna och kort stuprör, tidigare hade dessa endast hängränna.



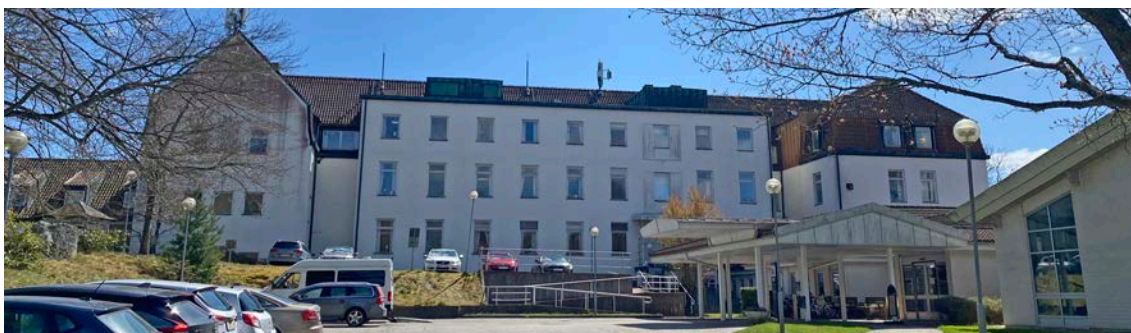
Exempel på kvarvarande, påkostade portalomfattningar och socklar av kvaderhuggen granit. Vänstra fotot visar port i huvudbyggnadens nordöstra del, mellersta visar port mot norr, strax väster om köks- och administrationsflygeln (se portalen på sida 61) och högra fotot visar port mot öster i köks- och administrationsflygelns förlängning från 1930. Här finns byggnadens enda kvarvarande, äldre, småspröjsade fönster.

Paviljong (annex, Bosjökloster 1:24, byggnad 2 på karta sida 72)

Tillhör sanatoriets ursprungliga byggnader och uppfördes 1912-1915 för tuberkulösa patienter från Malmö stad. Ritades av arkitekt Salomon Sörensen. Långsmal östvästlig byggnad med gavelflyglar, mot norr i väster och både mot norr och söder i öster. Tre våningar, mansardvåning och källare. Byggnaden har rusticerad sockel av kvaderhuggen granit, slätputsade och vitmålade fasader, vitmålade perspektivfönster och mansardtak med valmning täckt med röda, enkupiga tegelpannor. Mittpartiet senare tillbyggt/ breddat mot norr med förhöjd takfot och nytt, flackare kopparplåtsklätt pulpettak. Huvudbyggnaden och paviljongen är sammanbundna med en låg, ursprunglig förbindelsegång där anläggningens huvudingång numera finns på norrsidan.



*Paviljongen för Malmö stad i mitten, tillbyggnaden för rehabilitering till höger och huvudbyggnaden till vänster. Vy från avstånd, taget norr om Sanatorievägen.*



*Paviljongens/annexets norra fasad.*



*Paviljongens västra gavel. Tillbyggnad för rehabilitering från 1991 skymtar till vänster.*



*Paviljongens sydsida sedd från sydöst. Den nedre delen var ursprungligen öppna ligghallar för patienterna men har sedan dess byggts in och utökats mot söder. Jämför foto med ursprungligt utseende på sidan 43.*



*Paviljongens östra gavel och förbindelsegångens västra del, från sydöst. Jämför äldre fotografi på sidan 34.*

*Förbindelsegången sedd från norr, paviljongen till höger.*



*Paviljongen från nordöst. Pilen visar ett fönster som tidigare var en pampig portal i en frontespis. Jämför äldre foto på sidan 56.*

*Detalj av dagens fönsterparti. Portomfattningen var högre tidigare.*

### Kapell (Bosjökloster 1:24, byggnad 3 på karta sida 72)

Tillhör sanatoriets ursprungliga byggnader och uppfördes 1912-1915 som transformatorhus (högdelen) och "likbod" (lågdel), dvs ett bårhus med ett litet altare mot gavelväggen. Den ursprungliga byggnaden hade rusticerad sockel av kvaderhuggen granit, slätputsade och vitt avfärgade fasader, tegeltäckta sadeltak mednockvalmning och småspröjsade fönster. Ritades av arkitekt Salomon Sörensen. År 1940 byggdes lågdelen till mot söder med en ny, bredare byggnadskropp, ett obduktionsrum med takfönster. Tillbyggnaden fick putsade fasader utan granitsockel. Likboden/bårhuset fick ny dörr från västra långsidan samt nya, större och ospröjsade fönster med mittpost. Transformatorornet fick också nya, ospröjsade fönster. Byggnaden har slätputsade och vitmålade fasader, vitmålade fönster och bruna dörrar av trä samt sadeltak täckt med rött, enkupigt tegel. Tornets tak harnockvalmning och kapellets södra gavelfasad har blinding i form av ett kors över dörren. Byggnaden används idag av föreningar.



*Ovan, kapellet sett från nordväst och nedan från sydöst respektive söder.*





### Läkarbostad / Överläkarbostad (Bosjökloster 1:754, byggnad 4 på karta sida 72)

Tillhör sanatoriets ursprungliga byggnader och uppfördes 1912-1915 som bostad för överläkaren. Ritades av arkitekt Salomon Sörensen. Envåningsbyggnad med mansardvåning, hade totalt 13 rum. Byggnaden har kvaderhuggen granitsockel, slätputsade fasader och brutet, valmat sadeltak täckt med röda, enkupiga tegelpannor. Enstaka fönster är ursprungliga, övriga är utbytta mot moderna träfönster med löstagbara spröjs. Plåtavtäckningar har tillkommit mellan tegelpann och gavelmurens/frontespisens puts. Användes som bostad fram till 1970-talet och blev därefter kontor i slutet av årtiondet. Högt läge och trädgård som mot söder avslutas med en imponerande hög och välvd stenvmur, idag helt inklädd med vildvin.



*Vy från nordöst.*



*Vy från norr.*



*Vy från söder. Trädgårdens höga mur är helt inklädd med växtlighet.*

### Intendent- och underläkarbostad (Bosjökloster 1:753, byggnad 5 på karta sida 72)

Uppfördes 1924 med två bostäder, för intendenten och underläkaren. Ritades av arkitekt Salomon Sörensen. Envåningsbyggnad med mansardvåning, hade totalt 17 rum. Huvudingångar fanns på gavlarna och köksingångar på norra fasaden. Användes som bostad fram till 1970-talet och blev därefter kontor i slutet av årtiondet. Tomten gränsar i söder mot en stenvmur som omger en tidigare köksträdgård, ursprungligen för överläkaren och intendenten. Muren har två järngrindar mot intendent- och underläkarbostadens tomt, sannolikt en ingång för intendenten och en för underläkaren. Byggnaden har putsad sockel, putsade fasader med vitmålade hörnrusticeringsringar och rusticerade liséner samt brutet, valmat tak täckt med rött, enkupigt taktegel. Intendent- och underläkarbostaden är välbevarad med ursprungliga fönster och dörrar, vit- respektive brunmålade.



*Intendent- och underläkarbostaden, vy från nordöst. Båda bostäderna har köksingångar på norra långsidan.*



*Östra gaveln med den ena bostadens huvudingång.*



*Vy från sydväst. Fotografiet taget från den tidigare köksträdgården.*

### Vattentorn och luftningshus (Bosjökloster 1:24, byggnad 6 och 10 på karta sida 72)

Vattentornet uppfördes 1928, innan dess hade sjukhuset stor vattencistern i trappornets övre del. Ritningar har inte återfunnits i arkiv men arkitekten är sannolikt Salomon Sörensen. Tornet har åttasidig planform med hög, rusticerad sockel av kvaderhuggen granit med två dörrar och smala fönster, slätputsade och vitmålade fasader med granitlist i övre delen samt små fönstergluggar och tälttak täckt med röda eternitplattor, så kallade diagonal- eller fasettplattor, och nockavtäckningar av kopparplåt. På takets sida mot nordöst finns en hög, skorstensliknande luftningshuv. Fönster och dörrar är ursprungliga.

Intilliggande träbyggnad är ett ”luftningshus” (enligt äldre situationsplan), och tillkom sannolikt samtidigt som vattentornet. Byggnaden har putsad sockel, fasader klädda med liggande rödmålad träpanel och sadeltak täckt med röda eternitplattor, så kallade diagonal- eller fasettplattor. Fönster och dörrar är ursprungliga.



*Vattentornet sett från väster respektive sydöst. Nordväst om vattentornet finns luftningshuset. Båda har tak täckta av eternitplattor. Nedan luftningshuset sett från nordväst respektive sydöst.*



### Kol-lada (Bosjökloster 1:756, byggnad 7 på karta sida 72)

Norr om Sanatorievägen, rakt norr om läkarvillan, uppfördes 1916 en byggnad som arkitekt Salomon Sörensen benämner "kollada" på ritningen. Byggnaden har en högre och bredare halva i sydväst och en lägre, smalare halva i nordöst. Södra delen av den högre halvan är uppförd i korsvirkeskonstruktion med rödmålad timra och slätputsade, vitmålade fack. Denna del har flera dörrar och här fanns mindre utrymmen för sågning och vedhugning, reservmotor, smedja och tvättstuga. Norra delen av ladans höga, breda halva var ett stort öppet förvaringsutrymme för torv och stenkol och har fasader av rödmålad träpanel, både liggande och stående. I denna del har ladan utstickande, inklädda snedsträvor på långsidorna. Byggnadens lägre, smalare halva i nordöst var ett enda stort förvaringsutrymme för koks, "kokslada", och har fasader av rödmålad liggande träpanel. Även denna del har utstickande, inklädda snedsträvor, på både långsidorna och gaveln. Båda byggnadskropparna har flackt, pappklätt sadeltak. Ladan är välbevarad och många dörrar och fönster är från uppförandet. Fönstren är småspröjsade och vitmålade, dörrarna är klädda med grönmålad träpanel. De ursprungliga dörrarna har pärlspontspanel. Bränslet fraktades med en hästdragen järnväg mellan kol-ladan och pannrummet i huvudbyggnadens källare.



*Kol-ladan sedd från sydväst. Byggnaden har ursprungliga fönster.*



*Kol-ladans långsida som vetter mot sydöst. Här finns tre ursprungliga dörrar/portar med pärlspont i rombiskt mönster.*



*Kol-ladan sedd från norr. Den lägre delen användes ursprungligen för förvaring av koks.*

### Torvlada (Bosjökloster 1:756, byggnad 9 på karta sida 72)

I anslutning till kol-ladan uppfördes nära år senare en torvlada. Ritningen är daterad 1919, osignerad och innehåller mått och uträkningar, kanske utförd av byggmästaren. Torvladan skulle vara 9 meter bred och 28 meter lång plus ett 4 meter långt ”bilstall” i ena änden, dvs ett garage för sanatoriets första bil som inköptes 1920. Tidigare hade man haft häst och vagn som sannolikt stod i ett stall i anslutning till lantbruket i områdets norra del. Torvladan skulle stå på plintar som placerades gruppvis så att fasaderna erhöll öppningar som var 2,6 meter breda med mellanliggande, bärande partier med stolpverk på plintar som var 2.25 meter breda och hörnpartier som var 3 meter breda. Byggnaden har fasader av röd slamfärgsmålade liggande träpanel och tak täckt av svart trapetsplåt. Ursprungligen var taket spåntäckt. Vid något tillfälle har byggnaden gjorts om till garage med en stor mängd tätt sittande, grönmålade garageportar. Det ursprungliga bilstallet i nordöst har sentida dörr och fönster där porten en gång satt. Gaveln vid ”bilstallet” har ursprungliga, småspröjsade fönster.



*Torvladan har ett stort antal garageportar som tillkommit vid något tillfälle. Till höger syns den del som ursprungligen var ”bilstall” med en stor port. Nedan syns gavlarna mot sydväst respektive nordost.*



### Arbetsbyggnad (Bosjökloster 1:756, byggnad 8 på karta sida 72)

Byggnad med separata arbets-salar för män och för kvinnor i källaren och bottenvåningen uppfördes sannolikt 1925 i anslutning till kol-ladan och torvladan norr om Sanatorievägen. Vindsvåningen rymde personalbostäder; ett rum vid var gavel med tillhörande garderober och förråd. Ritningar upprättades av arkitekt Salomon Sörensen 1924. Arbetsbyggnaden har fasader av röd- och vitmålad träpanel, både liggande och stående, och sadeltak täckt med röda eternitplattor, så kallade diagonal- eller fasettplattor. Byggnaden är generellt välbevarad med ursprungliga fönster. 2018 ersattes dock två ursprungliga fönster mot gården av två standarddörrar med långa, framförvarande metallramper.



*Arbetsbyggnaden flankerad av torvladan till vänster och kol-ladan till höger.*

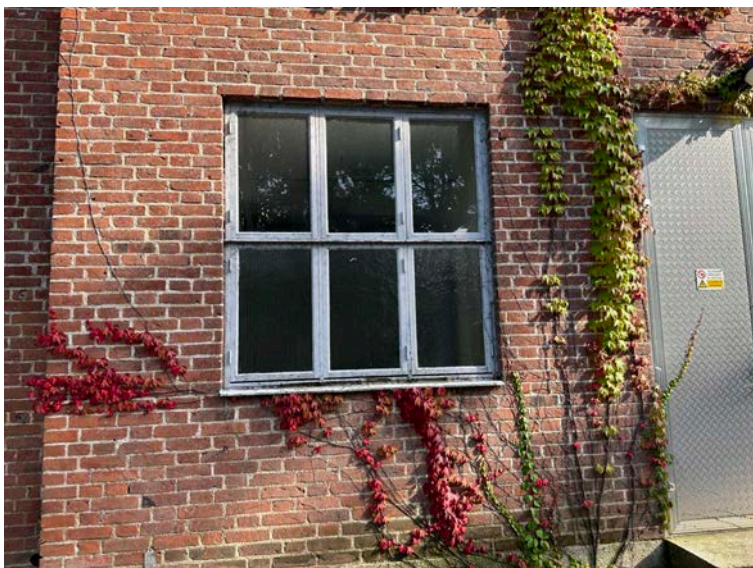
*Arbetsbyggnadens sida mot gårdsplanen förändrades 2018 genom att två ursprungliga fönster ersattes av två moderna ytterdörrar med framförvarande metallramper.*

### Panncentral (Bosjökloster 1:24, byggnad 11 på karta sida 72)

Separat byggnad med panncentral uppfördes 1938, tidigare fanns pannrum i huvudbyggnadens källare. 1960 byggdes panncentralen till och en befintlig byggnadsdel förhöjdes. Ursprunglig skorsten var av tegel. Skorstenen förnyades 2003 och är nu i järn. Byggnaden har fasader av rött tegel, fönster av olika typ i gråmålat trä. Dörrar är nyare av stål. Flackt sadeltak klätt med plåt. Den äldsta delens norra fasad (mittpartiet på bilden nedan) är välbevarad från 1930-talet med ursprungliga fönster. Nytt, fristående bränslelager med plåtfasader har tillkommit i anslutning till panncentralen.



*Panncentralen från nordöst. Den mellersta delen är välbevarad från 1930-talet. Den vänstra delen förhöjdes 1960, vilket syns tydligt på tegelfasaden, och byggdes till mot söder. Till höger skymtar nytt, fristående bränslelager med plåtfasad.*



*Detalj av äldsta delens nordvästra fasad med ursprungligt fönster. Dessa var ursprungligen grönmålade. Nyare dörr av stål.*

### Bostadshus för kvinnlig personal (Bosjökloster 1:749, byggnad 12 på karta sida 72)

Färdigställdes och togs i bruk 1940. Ritningarna upprättades 1937 av arkitekt Carl-Axel Stoltz, stadsarkitekt i Malmö 1942-1969. Byggnad med tre våningar och rektangulär planform, slätputsade och ljust gulmålade fasader, flackt sadeltak med plåttäckning. Genomgick 1999-2000 en omfattande ombyggnad till 24 lägenheter för särskilt äldreboende då byggnaden putsades om och fick nya fönster och dörrar med aluminiumklädd utsida, till skillnad från de tidigare av trä. En hel del fönsteröppningar ändrade och gjordes smalare och högre, vilket påverkade den tidigare symmetriska fönstersättningen. Jämför fotografi av ursprungligt utseende på sidan 50. Fortfarande ursprungliga fönster i källarvåningen. Tillbyggnad med plåt- och glasfasad på södra gavelfasaden. Tillbyggnader på taket, sannolikt för ventilation och eventuellt hiss. 2013-2019 användes byggnaden som ungdomsboende för ensamkommande flyktingbarn.



*Bostadshus för kvinnlig personal. Bostadshuset ligger på en kulle, högre än Sanatorievägen. Vy från sydöst. Byggnaden har genomgått en del förändringar. Till vänster syns en tillbyggnad med fasader i plåt/glas.*



*Vy från nordväst.*



Bostadshus för ekonomipersonal (Bosjökloster 1:751, byggnad 13 på karta sida 72)

Färdigställdes och togs i bruk 1940. Byggnad med två våningar och källare, putsade och ljusst gulmålade fasader, flackt och valmat sadeltak med papp- eller plåttäckning. Trappa och loftgång längs norra fasaden, balkonger och terrasser i hörnorna mot söder. Byggnaden är välbevarad, till största del ursprungliga fönster och dörrar samt ursprungliga balkongräcken. Elegant, ursprunglig hängränna med fyrkantig profil.



*Mindre bostadshus för ekonomipersonal. Bostadshuset ligger på en kulle, högre än Sanatorievägen. Vy från sydöst. Byggnaden är välbevarad.*



*Vy från sydväst.*



*Vy från nordöst. Loftgång och trappa längs norra fasaden.*

Bostadshus för underläkare (Bosjökloster 1:752, byggnad 14 på karta sida 72)

Färdigställdes och togs i bruk 1942. Byggnad med två våningar och källare, tunt överputsade/slammade och ljust gult avfärgade tegelväggar, flackt sadeltak med plåttäckning. Balkonger och terrasser i hörnorna mot söder. Byggnaden är välbevarad med ursprungliga fönster, dörrar och dekorativa smidesräcken runt bottenvåningens terrasser.



*Mindre bostadshus för underläkare. Vy från sydväst. Byggnaden är välbevarad.*



*Bostadshusets baksida har eleganta raster/hål-mönster i den murade, putsade fasaden. Trist placerade värmepumpar och förråd vid fasaden.*



*Bostadshusets baksida har eleganta raster i den putsade fasaden. Trist placerade värmepumpar och förråd vid fasaden.*

### Bostadshus för sköterskor (Bosjökloster 1:750, byggnad 15 på karta sida 72)

Uppfördes kring 1960. Enligt en arkiverad förteckning togs byggnaden i bruk 1959, men vid jämförelse med daterade flygfotografier kan konstateras att det sannolikt rörde sig om byggnadens första, nord-sydliga länga. Den smalare, östvästliga, vinkelställda längan färdigställdes först något senare. Byggnad med två våningar och källare, planform av två längor sammanbyggda i vinkel, fasader av gult och räfflat tegel samt flackt, valmat sadeltak med plåttäckning. Genomgick 1999-2000 en renovering och ombyggnad till 26 lägenheter för särskilt äldreboende då byggnaden putsades om och fick nya fönster och dörrar med aluminiumklädd utsida, till skillnad från de tidigare av trä. Tillbyggnader med plåt- och glasfasad på baksidan, både i vinkeln mellan längorna och på den östvästliga längan. Tillbyggnader och kanaler på taket, sannolikt för ventilation. Används fortfarande för äldreboende.



*Ovan: Vinkelbyggnaden från sydväst. Bergvärmearbeten pågår.*

*Vänster: Nordsydliga längan sedd från sydöst. Fasaderna har utbytta fönster/dörrar men är i övrigt välbevarad.*

*Nedan: Östvästliga längans baksida med tillbyggnader. Norra fasaden på längans utragande gavelavslutning är tilläggsisolerad och putsad.*



### Stenmurar (Bosjökloster 1:24)

Inom planområdet finns flera stenmurar. Flera stengårdsgårdar som förr sannolikt markerat gränser eller omgärdat åkrar/hagar, en stengårdsgård mot den branta sluttningen framför de stora sanatoriebyggnaderna, en mur som omgärdade överläkarens och intendentens köksträdgård, en hög terrasseringsmur framför (över-)läkarvillan och en delvis bevarad sockel/stenmur vid Sanatorievägen.



*Muren runt den stora köksträdgården för överläkaren och intendenten (sysslomannen) finns bevarad i sin helhet i skogen söder om bostadsbyggnaderna.*



*Del av muren är synlig längs John Tillmans väg.*



*Köksträdgården hade flera ingångar, varav de två från intendent- och överläkarvillans tomt har kvar sina järngrindar.*



*Stengårdsgård vid den branta sluttningen söder om paviljongen och huvudbyggnaden.*



*Kvarvarande kvaderhuggen rusticerad stenmur/sockel av granit till sanatoriets portvaktstuga som sannolikt revs på 1960-talet. Den hitre delen av muren omgärdade portvaktens gård och den bortre delen utgjorde del av byggnadens sockel.*



*Lång, bred, delvis nedrasad naturstensmur i skogsområdet väster om intendent- och underläkarbostaden.*

## Källor

### Tryckta källor

Stewénius, Jonna, *Malmöhus läns landstings byggnader: en kulturhistorisk inventering*, Malmöhus läns landsting, Lund, 1979

Svensson, Maud, *Orups sjukvårdsdistrikt: hälso- och sjukvården i de tre kommunerna runt Ringsjöarna åren 1912-1997*, Orups sjukvårdsdistrikt, Höör, 1997

Tykesson, Tyke L. & Magnusson Staaf, Björn, *Arkitekterna som formade Malmö: en modern stad växer fram 1878-1945*, Carlsson i samarbete med Stadsbyggnadskontoret i Malmö, Stockholm, 1996

### Otryckta källor och arkiv

Anna-Lena Perssons privata arkiv, Ystad

Eniro: <https://kartor.eniro.se/>

Facebookgruppen ”Du vet att du är från Höör och dess omnejd”:  
<https://www.facebook.com/groups/334522923290191>

Höörs kommuns arkiv, Höör

Kulturhistoriska föreningen för södra Sverige, Kulturen i Lund:  
<http://www.carl.kulturen.com>

Lantmäteriet: <http://www.lantmateriet.se/sv/Kartor-och-geografisk-information/>

Länsstyrelsen i Skånes *Kulturmiljöprogram för Skåne*:  
<https://www.lansstyrelsen.se/skane/besoksmal/kulturmiljoprogram/kulturmiljoprogram-skanes-historia-och-utveckling/kulturmiljoprogram-administrativa-landskap/sanatorier.html>  
<https://www.lansstyrelsen.se/skane/besoksmal/kulturmiljoprogram/kulturmiljoprogram-omraden/kulturmiljoprogram-orups-sanatorium.html>

Orups sanatorium, Höörs biblioteks tidningsarkiv

Regionfastigheters arkiv, Landsarkivet i Lund, Arkivcentrum Syd (ACS)

Regionmuseet Skåne: [www.samlingar.regionmuseet.se](http://www.samlingar.regionmuseet.se)

Region Skånes medicinhistoriska samlingar: [www.kringla.nu](http://www.kringla.nu)

Riksantikvarieämbetet: [www.kringla.nu](http://www.kringla.nu)  
[www.fornlamningsregistret.se](http://www.fornlamningsregistret.se)

Svensson, Maud, *Orups sanatorium. Anno domini MCMXIV – en enkel resa i en svår tid*, Sjukvården i Landskrona-Lund-Orup, 1999

Sydsvenska Medicinhistoriska Sällskapet, bildarkiv:  
[http://www.medicinhistoriskasyd.se/smhs\\_bilder/](http://www.medicinhistoriskasyd.se/smhs_bilder/)

Wikipedia: <https://sv.wikipedia.org/wiki/Sanatorium>  
<https://sv.wikipedia.org/wiki/Orupssjukhuset>  
[https://sv.wikipedia.org/wiki/Salomon Sörensen](https://sv.wikipedia.org/wiki/Salomon_Sörensen)  
[https://sv.wikipedia.org/wiki/Carl-Axel Stoltz](https://sv.wikipedia.org/wiki/Carl-Axel_Stoltz)