

Projektbeskrivning

- Hållbar blåstruktur i västra Höör

Med hållbar blåstruktur avses blå miljöer som är funktionella för såväl:

Miljö - Bidrar till minskat läckage av näringsämnen

Biologisk mångfald - Utgör habitat för vattenlevande växter och djur samt arter som gynnas av brynmiljöer

Blåstruktur - Binder samman och skapar länkar för de blå strukturerna i området.

Estetik/rekreation - Skapar en tilltalande länk för rekreation i anslutning till vattenmiljöer

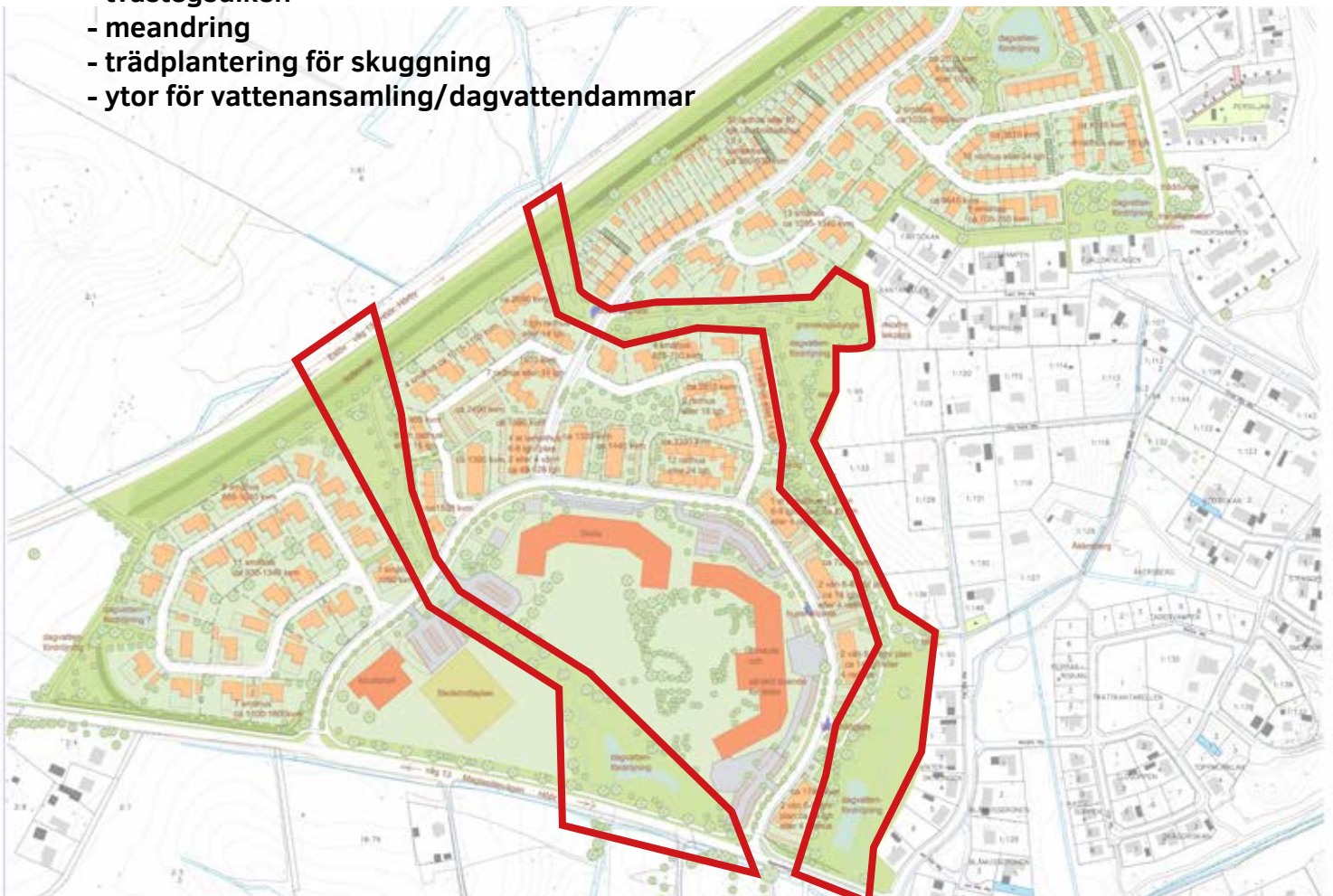
Pedagogiskt - Stråk och dagvattenytorna fungerar i utbildningssyfte genom att i kombination med informationsskyltar berätta om de vinster som kan uppnås med en rätt utformad dagvattenhantering.

Höör kommun planerar just nu för utveckling och omvandling av ett större stationsnära (1-2km) område i västra Höör. Området heter Maglehill och är tänkt att etappvis byggas ut under de kommande ca 20 åren. Området består idag av övervägande jordbruksmark som ska omvandlas till stad. En viktig del av utvecklandet av området är att skapa en attraktiva och funktionella stråk för omhändertagande och fördröjning av dagvatten i kombination med rekreation.

Idag finns ett par diken som går genom området och dessa mynnar ut i mindre dammar/ytor med permanent eller periodvis stående vatten. Dikena finns med i historiska kartor sedan mer än hundra år tillbaka i tiden och får idag ses som mer eller mindre naturliga lågstråk/lågpunkter i området. Det är i och kring dessa diken som kommunen vill arbeta med att stärka de blå stråken i området. Delar av stråken ska nedströms i lågpunkter omvandlas till dagvattenytor som ska ha alla de funktioner som nämns ovan.

Ansökan avser åtgärder längs med befintliga diken, åtgärder avses utföras i form av:

- avfasning av befintliga dikesslänter
- tvåstegsdiken
- meandring
- trädplantering för skuggning
- ytor för vattenansamling/dagvattendammar



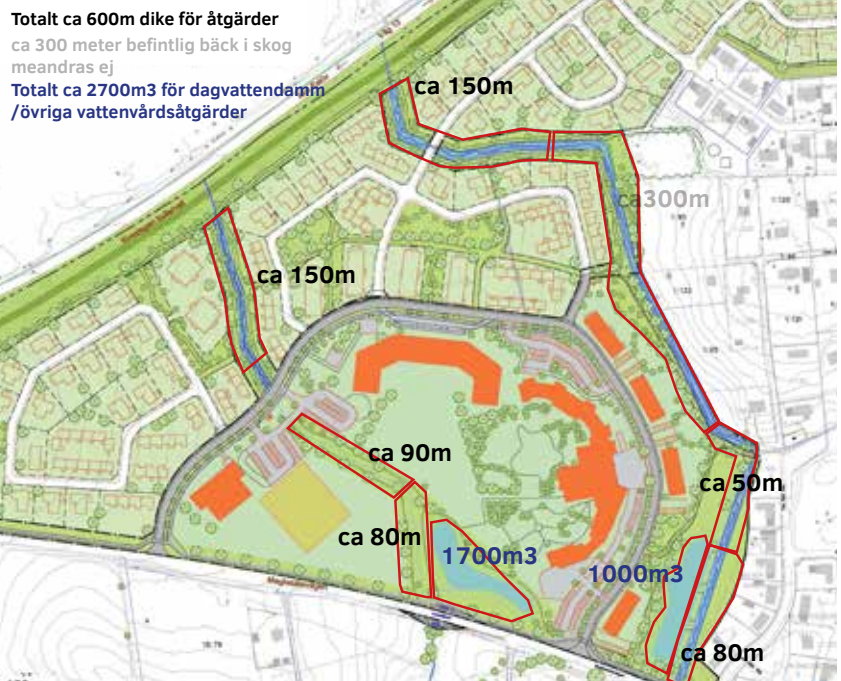
Beskrivning av åtgärder

- Hållbar blåstruktur i västra Höör

Längden på de diken projektet syftar till att omvandla är sammanlagt ca 600 meter. Dessutom finns ytterligare 300 meter dike inom området som kan bli aktuella för vissa mindre åtgärder men där kommun i mesta möjliga mån vil behålla befintlig dragning av bäcken samt den uppvuxna vegetationen av i främst klippal (*Alnus glutinosa*) i trädskiktet. Nedströms stråken vill kommunen skapa ett par dammar som i likhet med stråken syftar till att höja de rekreativa värdena i området samt den biologiska mångfalden. Samtidigt som de kommer att fylla en viktig funktion ut miljöhänsende.


Den exakta längden på de vattendrag som skapas kan komma att variera och anpassas till befintliga förhållanden på platsen samt vilka resurser kommunen kan få loss för att arbeta med stråken. Den totala befintliga längden på de stråk som eventuellt kan komma att meandras är ca 600 meter. Längden på framtida vattendrag bedöms vara 1,5 - 3 ggr så lång som befintlig sträckning, alltså någonstans i spannet 900 meter till 1800 meter.

Bilderna visar en skiss över området samt de stråk där kommunen skulle vilja utföra åtgärderna.



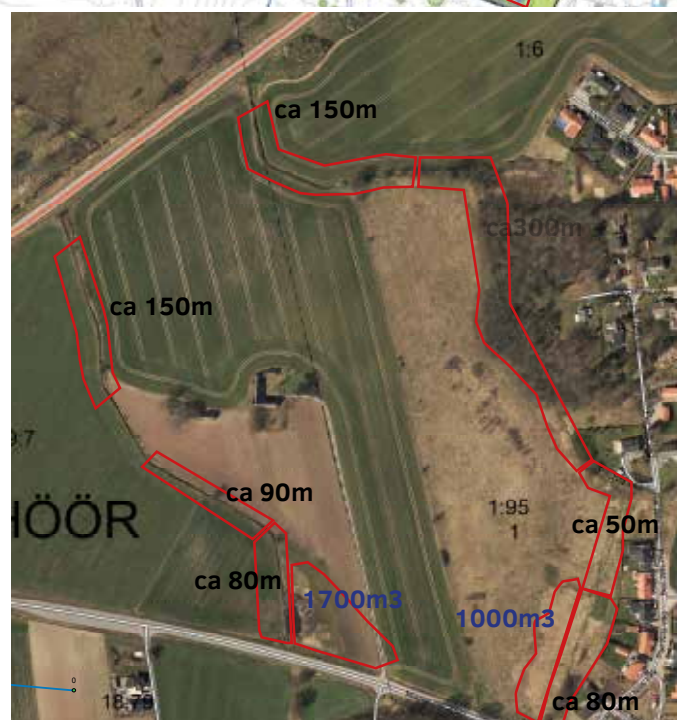
Bilden nedan visar en översikt över norra Höör och var området för ansökan ligger i förhållande till övriga orten

bilaga 1

-  område för ansökan
-  område för åtgärd



Satellitbilden till höger visar hur området ser ut idag med övervägande jordbruksmark. Kommunen har höga ambitioner med att skapa en god blå- och grönstruktur i området men kommer inte att ha möjlighet till det utan externa medel.



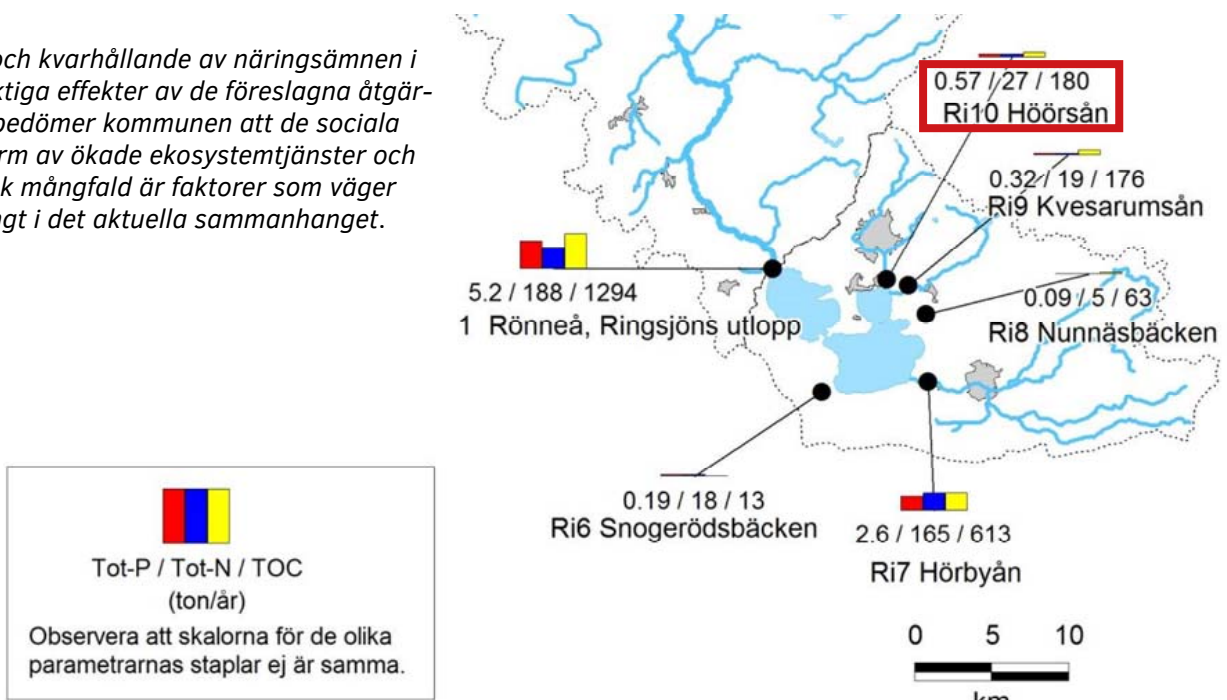
Projektbeskrivning

- Hållbar blåstruktur i västra Höör

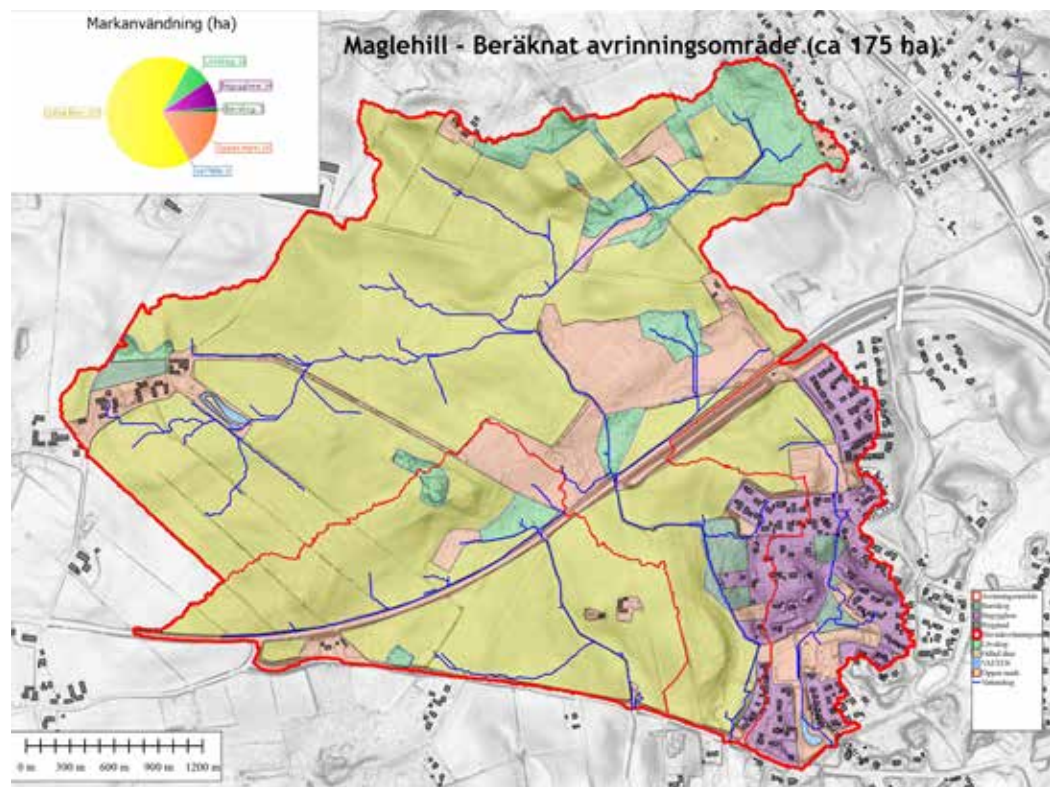
Beräkning av yta jordbruksmark som avvattnas genom vattendragen. Vi har räknat på schablon-siffror med 39kg kväve/ha/år och 0,5kg fosfor/ha/år. Siffrorna kommer från från en SLUrapport som sammanfattar läckaget till en liten jordbruksbäck i Skåne över 30 års tid. https://www.slu.se/globalassets/ew/org/inst/mom/publications/ekohydrologi/ekohydrologi_153.pdf

Hörsån står idag för en tillförsel av sammanlagt drygt 0,5 ton fosfor och 27 ton kväve årligen till Ringsjön. Det är svårt att uppskatta exakt hur mycket de beskrivna åtgärderna skulle reducera denna tillförsel av näringsämnen till recipienten. Eftersom vattendragen idag avvattnar mer än 100ha jordbruksmark så handlar det om en betydande mängd även om den kommer att utgöra en marginell skillnad i det större perspektivet.

Upptagning och kvarhållande av näringsämnen i marken är viktiga effekter av de föreslagna åtgärderna. Dock bedömer kommunen att de sociala vinsterna i form av ökade ekosystemtjänster och ökad biologisk mångfald är faktorer som väger minst lika tungt i det aktuella sammanhanget.



De två stråken där meandring föreslås avvattnar sammanlagt ca 175ha mark av vilket mer än 100ha är odlad jordbruksmark.



Det som kommunen vill fokusera på i sin utvärdering av åtgärderna är de kvalitativa effekterna av den förändrade miljön. Kommunen kommer att informera invånarna och framför allt de boende i västra Höör kontinuerligt angående de åtgärder som utförs. I första hand kommer kommunen att informera via hemsidan www.hoor.se samt via sin facebook-sida. Dessutom kommer det att vara möjligt att följa utvecklingen av stråken och de planerade åtgärderna på sidan www.framtidslage.se där kommunen presenterar aktuella och spännande projekt som är intressanta för allmänheten. Öppna möten kommer att hållas i samband med att arbetet med västra Höör fortskrider. I samband med dessa möten kommer kommunen att informera om arbetet med blåstrukturen och de åtgärder som ska genomföras. Information kommer att finnas på platsen i samband med anläggandet och efter anläggandet som för att på ett pedagogiskt sätt beskriva åtgärderna och syfte och mål med dessa.

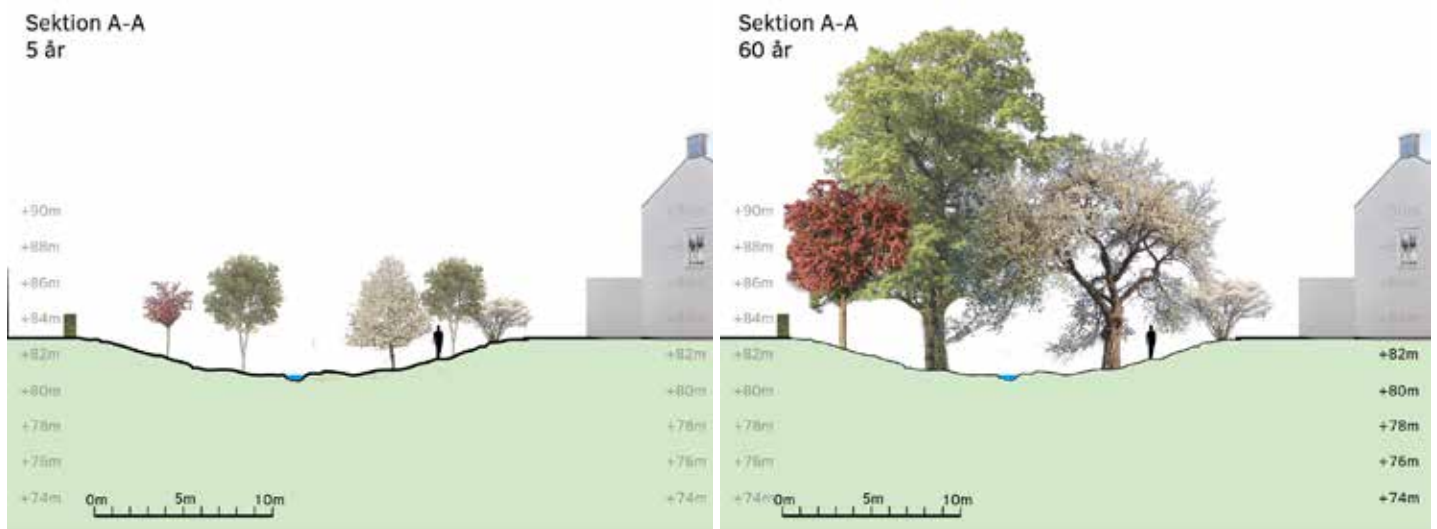
Kvantitativa effekter som kommer att utvärderas är utflödet från området för att mäta åtgärdernas effektivitet att hantera dagvatten. Kommunen har beställt en flödesmätning som ska utföras hösten 2019. Efter genomförandet av åtgärderna kommer ytterligare en mätning att göras för att se hur och om utflödet har förändrats av de beskrivna åtgärderna.

Mätning av vattendragens längd för de sträckor som meandras kommer att göras. I samband med projektering mäts de sträckor där meandring ska ske och efter genomförande av åtgärden mäts sträckorna igen. Kommunen har en långsiktig plan om att följa upp mätningen av vattendragen via orthofoto vart tionde år för att se om- och i så fall hur mycket den naturliga meandringprocessen förlänger vattendragen med tiden.

Omvärldsbeskrivning

- Hållbar blåstruktur i västra Höör

Arbetet kan samordnas med utbyggnaden av grön- och blåstrukturen i området som helhet. Kommunen har höga ambitioner med utformningen av området men har idag inte tillräckliga medel för att arbeta med de åtgärder som man skulle vilja. Ett stadsdelsprogram med en skiss över hela området har tagits fram och varit ute på samråd. Det visar att invånarna i västra Höör är positiva till förändringar i området som kan gynna levande vattenmiljöer och biologisk mångfald. Förslaget till området program har varit på samråd under våren/försommaren 2019. Förslaget innehåller visionsbilder för hur de framtida stråken genom området kan komma att se ut. Kommunen har också tagit fram ett förslag till detaljplan för ett delområde inom stadsdelen. Förhoppningen är att kommunen ska kunna söka pengar för att förverkliga en del av de åtgärder som hade varit önskvärda i samband med anläggandet av området. Meandring av vattendrag istället för de raka diken som rinner genom jordbruksmarken idag skulle innebära en avsevärd försköning av området samtidigt som det skulle ha en stor pedagogisk betydelse att visa på möjligheterna att kombinera miljöarbete med estetiska värden och funktion.



Exempel från kommunens planprogram över området. Sektionerna visar hur stråken kan komma att upplevas i samband med anläggandet (efter ca 5 år) samt efter ca 60 år då grönskan är mer uppvuxen. Tanken är att karaktären ska vara omslutande och att skuggning av vattenytan är centralt för vattenkvalitet och upplevelsevärden.

Projektering och detaljutformning av stråken skulle kunna påbörjas så snart kommunen beviljas eventuella medel för arbetet.



Exempel på hur utformningen av damm/vårmark skulle kunna se ut. Ytan ska vara multifunktionell och effektiv för fördröjning av dagvatten, upptagning av kväve ett rikt djur- och växtliv samt lämplighet för rekreation och pedagogisk

Ekonomiska förutövningar

- Hållbar blåstruktur i västra Höör

När kommunen har räknat på kostnaden för åtgärden har man gjort sin bedömning utifrån de siffror/schablonuppskattningar som anges i VISS angående återställning av rätat vattendrag. <https://viss.lansstyrelsen.se/Measures/EditMeasureType.aspx?measureTypeEUID=VISSMEASU-RETYPE000823>

Enligt denna ligger investeringskostnaden på ca 1Mkr/km för investering plus ca 20000kr/km för utredning och administrativa kostnader. I det här fallet har vi valt att lägga oss i den undre delen av schablonintervallet eftersom det åtgärden avser vattendrag av mindre storlek. Dock tillkommer det ytterligare åtgärder om meandring ska kombineras med tvåstegsdiken samt om det ska planteras träd för skuggning i anslutning till vattendragen.

Åtgärd:	Kostnad inkl. moms: 2019-2020	Kostnad inkl. moms: 2021	Kostnad inkl. moms: 2022	Kostnad totalt (inkl. moms)
Administration/ Projektledning	40000	20000	20000	80000
information/ uppföljning	70000	50000	30000	150000
Diken:				
Projektering	200000			200000
Meandring tvåstegsdiken avfasning av kanter trädplantering	300000	200000	100000	600000
Dammar:				
Projektering	200000			200000
Anläggande	500000	200000		900000
Totalt:	1290000	470000	170000	1930000

Den totala kostnaden för projektet skulle bli 1930000 varav kommunen vill söka medel för knappt 78% av den totala kostnaden, alltså $1930000 * 0,77 = 1500000$ kronor

Summa som söks via denna ansökan om LOVA-bidrag: 1500000kr (1,5Mkr)